

Коми Республикаса велӧдан, наука да том йӧз политика министерство
Министерство образования, науки и молодежной политики Республики Коми
Государственное автономное учреждение Республики Коми
«Республиканский информационный центр оценки качества образования»

Статистико-аналитический отчет
о результатах государственной
итоговой аттестации по образовательным
программам среднего общего образования
в 2022 году в Республике Коми по
РУССКОМУ ЯЗЫКУ

КОМИ РЕСПУБЛИКА 100 РЕСПУБЛИКА КОМИ



ПОЯСНИТЕЛЬНАЯ ЗАПИСКА

Предлагаемый документ представляет шаблон статистико-аналитического отчета о результатах государственной итоговой аттестации по образовательным программам среднего общего образования (далее – ГИА-11) в Республике Коми (далее – отчет).

Целью отчета является

- представление статистических данных о результатах ГИА-11 в Республике Коми;
- проведение методического анализа типичных затруднений участников ГИА-11 по учебным предметам и разработка рекомендаций по совершенствованию преподавания;
- формирование предложений в «дорожную карту» по развитию республиканской системы образования (в части выявления и распространения лучших педагогических практик, оказания поддержки образовательным организациям, демонстрирующим устойчиво низкие результаты обучения).

Структура отчета:

Часть I. Основные количественные характеристики экзаменационной кампании ГИА-11 в 2022 году в Республике Коми		Стр.
	1.1. Количество участников экзаменационной кампании ЕГЭ в 2022 году	5
	1.2. Ранжирование всех образовательных организаций по интегральным показателям подготовки выпускников	5
Часть II. Методический анализ результатов ЕГЭ. Предложения в «дорожную карту» по развитию региональной системы образования (по каждому учебному предмету)		12
2.1.	Русский язык	12
	Раздел 1. Характеристика участников ЕГЭ по русскому языку	12
	Раздел 2. Основные результаты ЕГЭ по предмету	16
	Раздел 3. Анализ результатов выполнения заданий КИМ	23
	Раздел 4. Рекомендации для системы образования Республики Коми	39
	Раздел 5. Мероприятия, запланированные для включения в ДОРОЖНУЮ КАРТУ по развитию региональной системы образования	42

Отчет может быть использован:

- структурными подразделениями Министерства образования, науки и молодежной политики Республики Коми при формировании региональной политики в сфере образования;
- Управлением по надзору и контролю в сфере образования Министерства образования, науки и молодежной политики Республики Коми при проведении контрольно-надзорных мероприятий по государственному контролю (надзору) в сфере образования;
- органами местного самоуправления, осуществляющими управление в сфере образования, для принятия управленческих решений по совершенствованию процесса обучения;
- Государственным образовательным учреждением дополнительного профессионального образования «Коми республиканский институт развития образования» при разработке и реализации дополнительных профессиональных программ повышения квалификации учителей и руководителей образовательных организаций;
- республиканскими и муниципальными методическими объединениями учителей-предметников при планировании обмена опытом работы и распространении успешного опыта

обучения школьников предмету и успешного опыта подготовки выпускников к государственной итоговой аттестации;

- руководителями образовательных организаций и учителями-предметниками при планировании учебного процесса и корректировке используемых технологий обучения.

При проведении анализа использовались данные региональной информационной системы обеспечения проведения государственной итоговой аттестации по образовательным программам среднего общего образования (РИС ГИА-11), а также дополнительные сведения Министерства образования, науки и молодежной политики Республики Коми.

Составители:	Холопов О.А. , заместитель министр образования, науки и молодежной политики Республики Коми
	Попов О.В. , директор ГАУ РК «Республиканский информационный центр оценки качества образования»
	Афанасьева С.А. , заместитель директора ГАУ РК «Республиканский информационный центр оценки качества образования»
	Габова М.А. , проректор по научно-методической работе Государственного образовательного учреждения дополнительного профессионального образования «Коми республиканский институт развития образования»
	Председатели республиканских предметных комиссий по проверке экзаменационных работ при проведении государственной итоговой аттестации по образовательным программам среднего общего образования

Перечень условных обозначений, сокращений и терминов

АТЕ	Административно-территориальная единица
ВПЛ	Выпускники прошлых лет
В(с)ОШ	Вечерняя (сменная) общеобразовательная школа
ВТГ	Выпускники текущего года
ГИА-11	Государственная итоговая аттестация по образовательным программам среднего общего образования
ГАУ РК «РИЦОКО»	Государственное автономное учреждение Республики Коми «Республиканский информационный центр оценки качества образования»
ГОУДПО «КРИРО»	Государственное образовательное учреждение дополнительного профессионального образования «Коми республиканский институт развития образования»
ДПП ПК	Дополнительная профессиональная программа повышения квалификации
ЕГЭ	Единый государственный экзамен
КИМ	Контрольные измерительные материалы
Участники ЕГЭ с ОВЗ	Участники ЕГЭ с ограниченными возможностями здоровья, дети-инвалиды и инвалиды
ОО	Образовательная организация, осуществляющая образовательную деятельность по имеющей государственную аккредитацию образовательной программе
СОШ	Средняя общеобразовательная школа
СОШ с УИОП	Средняя общеобразовательная школа с углубленным изучением отдельных предметов
РИС	Региональная информационная система обеспечения проведения государственной итоговой аттестации обучающихся, освоивших основные образовательные программы основного общего и среднего общего образования
Рособрнадзор	Федеральная служба по надзору в сфере образования и науки
УМК	Учебник из Федерального перечня рекомендуемых к использованию при реализации имеющих государственную аккредитацию образовательных программ основного общего и среднего общего образования
Участник ЕГЭ / участник экзамена / участник	Обучающиеся, допущенные в установленном порядке к ГИА в форме ЕГЭ, выпускники прошлых лет, допущенные в установленном порядке к сдаче ЕГЭ
ФИПИ	ФГБНУ «Федеральный институт педагогических измерений»

Основные количественные характеристики¹ экзаменационной кампании ГИА-11 в 2022 году в Республике Коми

1. Количество участников экзаменационной кампании ЕГЭ в 2022 году в Республике Коми

Таблица 1-1

№ п/п	Наименование учебного предмета	Количество ВТГ	Количество участников ЕГЭ	Количество участников ГВЭ-11
1.	Русский язык	3751	3969	89
2.	Математика (базовый уровень)	2194	2197	90
3.	Математика (профильный уровень)	1631	1783	0
4.	Физика	542	591	0
5.	Химия	427	465	0
6.	Информатика	689	730	0
7.	Биология	667	746	0
8.	История	633	694	0
9.	География	90	106	0
10.	Обществознание	1736	1871	0
11.	Литература	280	297	0
12.	Английский язык	431	454	0
13.	Немецкий язык	12	13	0
14.	Французский язык	2	2	0
15.	Испанский язык	0	0	0
16.	Китайский язык	1	1	0

2. Ранжирование всех ОО Республики Коми по интегральным показателям качества подготовки выпускников

(анализируется доля выпускников текущего года, набравших соответствующее количество тестовых баллов, суммарно полученных на ЕГЭ по трём предметам с наиболее высокими результатами)

Таблица 1-2

¹ При заполнении разделов Главы 1 рекомендуется рассматривать полный массив данных о результатах ЕГЭ, включающий и действительные, и аннулированные результаты.

№ п/п	Наименование ОО	ВТГ, получившие суммарно по трём предметам соответствующее количество тестовых баллов							
		до 160		от 161 до 220		от 221 до 250		от 251 до 300	
		чел.	%	чел.	%	чел.	%	чел.	%
1.	МБОУ «СОШ № 4 УИОП» г. Усинск	22	42,3	27	51,9	3	5,8		
2.	МАОУ «СОШ № 1» г. Сыктывкар	18	33,3	27	50	7	13	2	3,7
3.	МАОУ «СОШ № 36» г. Сыктывкар	17	37	18	39,1	9	19,6	2	4,3
4.	МАОУ «СОШ № 12» г. Сыктывкар	16	22,9	44	62,9	8	11,4	2	2,9
5.	МОУ «СОШ № 9» г. Печора	16	45,7	15	42,9	2	5,7	2	5,7
6.	МАОУ «СОШ № 24» г. Сыктывкар	16	51,6	13	41,9	2	6,5		
7.	МОУ «СОШ № 10» г. Ухта	15	46,9	16	50	1	3,1		
8.	МБОУ «СОШ № 18» г. Ухта	14	63,6	8	36,4				
9.	МБОУ «СОШ» с. Визинга	14	60,9	6	26,1	1	4,3	2	8,7
10.	МБОУ «СОШ № 5» г. Усинск	13	32,5	19	47,5	7	17,5	1	2,5
11.	МАОУ «СОШ № 38» г. Сыктывкар	13	43,3	13	43,3	4	13,3		
12.	МАОУ СОШ № 3 УИОП г. Усинск	12	26,7	24	53,3	8	17,8	1	2,2
13.	МАОУ «СОШ № 25» г. Сыктывкар	11	20,8	24	45,3	16	30,2	2	3,8
14.	МОУ «СОШ № 30» г. Сыктывкар	11	34,4	16	50	4	12,5	1	3,1
15.	МБОУ «Усть-Цилемская СОШ им. М.А. Бабикова»	11	40,7	12	44,4	4	14,8		
16.	МАОУ «СОШ № 18» г. Сыктывкар	11	44	12	48	2	8		
17.	МОУ «СОШ № 21» г. Ухта	10	23,3	24	55,8	8	18,6	1	2,3
18.	МАОУ «Лицей № 1» г. Сыктывкар	10	27,8	18	50	6	16,7	2	5,6
19.	МАОУ «СОШ № 43» г. Сыктывкар	10	31,3	15	46,9	6	18,8	1	3,1
20.	МОУ «СОШ № 9» г. Сыктывкар	10	45,5	8	36,4	2	9,1	2	9,1
21.	МОУ «СОШ» с. Корткерос	10	52,6	7	36,8	1	5,3	1	5,3
22.	МБОУ «Кадетская школа» г. Сосногорск	10	66,7	4	26,7	1	6,7		
23.	МОУ «СОШ № 3» г. Ухта	9	30	18	60	2	6,7	1	3,3
24.	МБОУ «Вьльгортская СОШ № 2»	9	36	13	52	3	12		
25.	МАОУ «СОШ № 4» г. Сыктывкар	9	39,1	11	47,8	2	8,7	1	4,3
26.	МБОУ «СОШ № 5» г. Сосногорск	9	47,4	10	52,6				
27.	МАОУ «СОШ № 16» г. Сыктывкар	8	22,9	25	71,4	2	5,7		
28.	МБОУ «СОШ» с. Койгородок	8	47,1	7	41,2	2	11,8		
29.	МОУ «СОШ № 16» г. Ухта	8	53,3	7	46,7				

№ п/п	Наименование ОО	ВТГ, получившие суммарно по трём предметам соответствующее количество тестовых баллов							
		до 160		от 161 до 220		от 221 до 250		от 251 до 300	
		чел.	%	чел.	%	чел.	%	чел.	%
30.	МБОУ «СОШ № 1» г. Микунь	8	44,4	6	33,3	2	11,1	2	11,1
31.	МАОУ «Гимназия при Главе МР «Сосногорск»	8	50	6	37,5	1	6,3	1	6,3
32.	МОУ «СОШ № 19» г. Ухта	8	53,3	5	33,3	1	6,7	1	6,7
33.	МОУ «СОШ № 5» г. Ухта	8	80	1	10	1	10		
34.	МАОУ «Гимназия № 1» г. Сыктывкар	7	14,6	26	54,2	12	25	3	6,3
35.	МАОУ «СОШ № 35» г. Сыктывкар	7	19,4	22	61,1	3	8,3	4	11,1
36.	МОУ «СОШ № 10» г. Печора	7	21,2	18	54,5	7	21,2	1	3
37.	МАОУ «СОШ № 21» г. Сыктывкар	7	25	16	57,1	5	17,9		
38.	МАОУ «СОШ № 33» г. Сыктывкар	7	53,8	5	38,5			1	7,7
39.	МАОУ «Технический лицей» г. Сыктывкар	6	22,2	16	59,3	4	14,8	1	3,7
40.	МАОУ «Русская гимназия» г. Сыктывкар	6	25	16	66,7	2	8,3		
41.	МОУ «СОШ № 27» г. Сыктывкара	6	46,2	6	46,2	1	7,7		
42.	МАОУ «СОШ № 7»	6	60	3	30			1	10
43.	МОУ «СОШ № 4» г. Ухта	6	66,7	3	33,3				
44.	МБОУ «СОШ» с. Ношуль	6	85,7	1	14,3				
45.	МАОУ «Гимназия им. А.С. Пушкина» г. Сыктывкар	5	10	21	42	15	30	9	18
46.	МАОУ «СОШ № 26» г. Сыктывкар	5	19,2	16	61,5	4	15,4	1	3,8
47.	МОУ «Коми национальная гимназия» г. Сыктывкар	5	25	14	70	1	5		
48.	МОУ «СОШ № 2» г. Ухта	5	22,7	12	54,5	5	22,7		
49.	МАОУ «СОШ» с. Летка	5	29,4	12	70,6				
50.	МБОУ «СОШ № 2 им. Г.В. Кравченко» г. Вуктыл	5	29,4	9	52,9	2	11,8	1	5,9
51.	МОУ «СОШ № 12» г. Воркута	5	35,7	8	57,1	1	7,1		
52.	МОУ «СОШ № 2» г. Печора	5	38,5	7	53,8	1	7,7		
53.	МОУ «Усогорская СОШ с УИОП»	5	38,5	7	53,8			1	7,7
54.	МБОУ «СОШ № 1» пгт. Нижний Одес	5	38,5	6	46,2	2	15,4		
55.	МОУ «Гимназия № 2» г. Воркута	5	50	4	40	1	10		
56.	МОУ «СОШ № 14» г. Воркута	5	55,6	2	22,2	1	11,1	1	11,1
57.	МБОУ «СОШ № 8» г. Инта	5	62,5	2	25	1	12,5		
58.	МБОУ «СОШ № 1» пгт. Жешарт	5	71,4	2	28,6				
59.	МБОУ «Гимназия № 2» г. Инта	4	16	12	48	5	20	4	16

№ п/п	Наименование ОО	ВТГ, получившие суммарно по трём предметам соответствующее количество тестовых баллов							
		до 160		от 161 до 220		от 221 до 250		от 251 до 300	
		чел.	%	чел.	%	чел.	%	чел.	%
60.	МБОУ «СОШ» с. Объячево	4	20	12	60	3	15	1	5
61.	МОУ «СОШ № 3» г. Печора	4	16	10	40	9	36	2	8
62.	МБОУ «Лицей № 1» г. Инта	4	30,8	8	61,5	1	7,7		
63.	МОУ «СОШ № 39 им. Г.А. Чернова» г. Воркута	4	33,3	8	66,7				
64.	МАОУ «СОШ № 22» г. Сыктывкар	4	28,6	7	50	3	21,4		
65.	МБОУ «СОШ № 1» г. Вуктыл	4	28,6	6	42,9	3	21,4	1	7,1
66.	МБОУ «СОШ № 2» г. Сосногорск	4	33,3	6	50	2	16,7		
67.	МОУ «СОШ № 13» г. Воркута	4	36,4	6	54,5	1	9,1		
68.	МОУ Помоздинская СОШ им. В.Т. Чисталева	4	36,4	5	45,5	2	18,2		
69.	МБОУ «СОШ № 2» пгт. Нижний Одес	4	36,4	4	36,4	2	18,2	1	9,1
70.	МОУ «СОШ № 14» г. Ухта	4	44,4	4	44,4	1	11,1		
71.	МОУ «СОШ № 26» г. Воркута	4	50	4	50				
72.	МБОУ «СОШ» пгт. Войвож	4	44,4	3	33,3	2	22,2		
73.	МБОУ «СОШ № 5» г. Инта	4	50	3	37,5	1	12,5		
74.	МОУ «СОШ» пст. Якша	4	50	3	37,5	1	12,5		
75.	МБОУ «Щельяюрская СОШ»	4	57,1	3	42,9				
76.	МОУ «СОШ № 13» г. Ухта	4	66,7	2	33,3				
77.	МОУ «СОШ № 23» г. Воркута	3	8,1	21	56,8	11	29,7	2	5,4
78.	МОУ «СОШ № 40 с УИОП» г. Воркута	3	12	16	64	3	12	3	12
79.	МБОУ «СОШ № 1» г. Емва	3	16,7	15	83,3				
80.	МБОУ «СОШ» с. Усть-Кулом	3	12,5	11	45,8	8	33,3	2	8,3
81.	МАОУ Гимназия № 3 г. Инта	3	25	8	66,7			1	8,3
82.	МБОУ «Вьльгортская СОШ № 1»	3	21,4	7	50	3	21,4	1	7,1
83.	МБОУ «СОШ № 3» пгт. Жешарт	3	23,1	6	46,2	4	30,8		
84.	МОУ «СОШ № 22» г. Ухта	3	30	4	40	3	30		
85.	МБОУ «СОШ № 1» пгт. Троицко-Печорск	3	27,3	4	36,4	2	18,2	2	18,2
86.	МБОУ «СОШ № 2» г. Микунь	3	37,5	4	50	1	12,5		
87.	МОУ «Косланская СОШ»	3	42,9	3	42,9	1	14,3		
88.	МБОУ «СОШ» с. Спаспоруб	3	60	2	40				
89.	МАОУ «СОШ № 28» г. Сыктывкар	3	50	1	16,7	2	33,3		

№ п/п	Наименование ОО	ВТГ, получившие суммарно по трём предметам соответствующее количество тестовых баллов							
		до 160		от 161 до 220		от 221 до 250		от 251 до 300	
		чел.	%	чел.	%	чел.	%	чел.	%
90.	МБОУ «СОШ им. Ларионова» г. Емвы	3	60	1	20	1	20		
91.	МБОУ «Новоборская СОШ им. С.М. Черепанова»	3	75	1	25				
92.	МОУ Вочевская СОШ	3	100						
93.	МОУ «СОШ имени Р.Г. Карманова» с. Усть-Нем	3	100						
94.	МОУ «СОШ № 35 с УИОП» г. Воркута	2	6,5	18	58,1	7	22,6	4	12,9
95.	МОУ «СОШ № 20» г. Ухта	2	10	14	70	1	5	3	15
96.	ГОУ «КРЛ при СГУ»	2	5,9	13	38,2	10	29,4	9	26,5
97.	МАОУ «Технологический лицей» г. Сыктывкар	2	6,5	12	38,7	11	35,5	6	19,4
98.	МБОУ «СОШ № 3 с УИОП» г. Сосногорск	2	11,1	11	61,1	3	16,7	2	11,1
99.	МБОУ «СОШ № 10» г. Инта	2	12,5	11	68,8	3	18,8		
100.	МОУ Кебаньельская СОШ	2	18,2	8	72,7	1	9,1		
101.	МБОУ «СОШ № 1» г. Усинск	2	16,7	7	58,3	3	25		
102.	Лицей для одаренных детей	2	15,4	7	53,8	2	15,4	2	15,4
103.	МБОУ «СОШ № 1» г. Сосногорск	2	22,2	7	77,8				
104.	«Гимназия искусств при Главе Республики Коми»	2	20	5	50	3	30		
105.	МОУ «Гимназия № 6» г. Воркута	2	18,2	5	45,5	2	18,2	2	18,2
106.	МОУ «СОШ № 42» г. Воркута	2	25	5	62,5	1	12,5		
107.	МОУ «Сторожевская СОШ»	2	33,3	4	66,7				
108.	МОУ «Междуреченская СОШ»	2	33,3	4	66,7				
109.	МОУ «СОШ № 15» г. Ухта	2	33,3	3	50	1	16,7		
110.	МОУ «СОШ» пгт. Кожва	2	50	2	50				
111.	МВ (с) ОУ «В (с) ОШ» г. Ухта	2	50	2	50				
112.	МБОУ «Шошкинская СОШ»	2	50	2	50				
113.	МБОУ «Красноборская СОШ»	2	66,7	1	33,3				
114.	МОУ «Благодеевская СОШ»	2	66,7			1	33,3		
115.	МБОУ «СОШ» с. Черёмуховка	2	100						
116.	МОУ «СОШ» пст. Приуральский	2	100						
117.	МБОУ «Пижемская СОШ»	2	100						
118.	МОУ «Лицей № 1» г. Ухта	1	2	23	46	18	36	8	16
119.	МАОУ «Женская гимназия» г. Сыктывкар	1	8,3	8	66,7	3	25		
120.	МБОУ «Ижемская СОШ»	1	11,1	8	88,9				

№ п/п	Наименование ОО	ВТГ, получившие суммарно по трём предметам соответствующее количество тестовых баллов							
		до 160		от 161 до 220		от 221 до 250		от 251 до 300	
		чел.	%	чел.	%	чел.	%	чел.	%
121.	МБОУ «СОШ с. Петрунь»	1	14,3	6	85,7				
122.	МОУ «ГИЯ» г. Ухта	1	5,3	5	26,3	6	31,6	7	36,8
123.	МБОУ «СОШ» пст. Первомайский	1	20	4	80				
124.	МБОУ «СОШ № 2» г. Усинск	1	16,7	3	50	2	33,3		
125.	МОУ «СОШ № 44» г. Воркута	1	25	3	75				
126.	МБОУ «СОШ» с. Мутный Материк	1	25	3	75				
127.	МБОУ «Цилемская СОШ»	1	25	3	75				
128.	МАОУ «СОШ № 31» г. Сыктывкар	1	25	2	50	1	25		
129.	МОУ «СОШ» с. Керес	1	25	2	50	1	25		
130.	МБОУ «СОШ» пст. Вухтым	1	25	2	50	1	25		
131.	МБОУ «Зеленецкая СОШ»	1	25	2	50	1	25		
132.	МБОУ «Сизябская СОШ»	1	33,3	2	66,7				
133.	МБОУ «Кадетская СОШ» с. Коровий Ручей	1	33,3	2	66,7				
134.	МОУ «СОШ № 15» г. Сыктывкар	1	33,3	1	33,3	1	33,3		
135.	МОУ «СОШ» п. Аджером	1	33,3	1	33,3	1	33,3		
136.	МОУ «Зимстанская СОШ»	1	33,3	1	33,3	1	33,3		
137.	МБОУ «Томская СОШ»	1	50	1	50				
138.	МБОУ «СОШ» пст. Чиньяворык	1	50	1	50				
139.	МБОУ «СОШ» пгт. Синдор	1	50	1	50				
140.	МОУ «СОШ» п. Усть-Лэжчим	1	50	1	50				
141.	МОУ «СОШ» с. Подбельск	1	50	1	50				
142.	МОУ «СОШ» с. Нившера	1	50	1	50				
143.	МОУ «СОШ» с. Большелуг	1	50	1	50				
144.	МОУ «СОШ» с. Богородск	1	50	1	50				
145.	«Школа-сад» пст. Визиндор	1	50	1	50				
146.	МОУ Югыдъягская СОШ	1	50	1	50				
147.	МБОУ «Хабарицкая СОШ»	1	50	1	50				
148.	МАОУ «СОШ» с. Серёгово	1	100						
149.	МБОУ «Яснэгская СОШ»	1	100						
150.	МОУ «Чернутаевская СОШ»	1	100						
151.	МАОУ «УТЛ» г. Ухта			16	53,3	10	33,3	4	13,3
152.	ГОУ РК «ФМЛИ»			13	26	13	26	24	48
153.	МОУ «Гимназия № 1» г. Печора			11	52,4	7	33,3	3	14,3
154.	МАОУ «Лицей народной дипломатии» г. Сыктывкар			11	42,3	4	15,4	11	42,3

№ п/п	Наименование ОО	ВТГ, получившие суммарно по трём предметам соответствующее количество тестовых баллов							
		до 160		от 161 до 220		от 221 до 250		от 251 до 300	
		чел.	%	чел.	%	чел.	%	чел.	%
155.	МОУ «Гимназия № 1» г. Воркута			7	77,8	2	22,2		
156.	МБОУ «СОШ № 4» г. Сосногорска			7	87,5	1	12,5		
157.	МБОУ «СОШ» с. Айкино			6	66,7	3	33,3		
158.	МОУ «СОШ № 83» г. Печора			6	75	2	25		
159.	МБОУ «СОШ № 9» г. Инта			6	100				
160.	МОУ «СОШ» п. Приозёрный			4	100				
161.	МБОУ «Пажгинская СОШ»			4	100				
162.	МБОУ «СОШ» с. Усть-Вымь			4	100				
163.	МОУ «СОШ № 49» г. Печора			3	60	1	20	1	20
164.	МБОУ «СОШ» с. Усть-Уса			3	100				
165.	МОУ «СОШ № 9» г. Ухта			3	100				
166.	МОУ Ручевская СОШ			2	66,7	1	33,3		
167.	МБОУ «Бакуринская СОШ им. А.П. Филиппова»			2	66,7			1	33,3
168.	МБОУ «СОШ» с. Дугово			2	100				
169.	МБОУ «Кельчиюрская СОШ им. А.Ф. Сметанина»			2	100				
170.	МБОУ «СОШ» с. Шошка			2	100				
171.	МБОУ «СОШ» с. Лойма			2	100				
172.	МБОУ «СОШ» с. Пыёлдино			2	100				
173.	МБОУ «СОШ» с. Кожмудор			2	100				
174.	МБОУ «Окуневская СОШ»			2	100				
175.	МБОУ «СОШ» с. Гурьевка			1	33,3	2	66,7		
176.	МБОУ «Палевицкая СОШ»			1	33,3	2	66,7		
177.	МОУ «СОШ» п. Каджером			1	50	1	50		
178.	МОУ Тимшерская СОШ			1	50	1	50		
179.	МБОУ «СОШ» пст. Подзь			1	50			1	50
180.	МОУ «СОШ» п. Подтыбок			1	50			1	50
181.	МБОУ «СОШ» с. Щельябож			1	100				
182.	МОУ «СОШ № 7» г. Ухта			1	100				
183.	МБОУ «Кипиевская СОШ им. Героя Советского Союза А.Е. Чупрова»			1	100				
184.	МБОУ «Брыкаланская СОШ»			1	100				
185.	МОУ «СОШ» с. Мордино			1	100				
186.	МБОУ «Часовская СОШ»			1	100				
187.	МОУ «Важгортская СОШ»			1	100				
188.	МБОУ «Ыбская СОШ»							1	100

II. Методический анализ результатов ЕГЭ. Предложения в «дорожную карту» по развитию региональной системы образования (по каждому учебному предмету)

2.1. Методический анализ результатов ЕГЭ по учебному предмету «Русский язык»

РАЗДЕЛ 1. ХАРАКТЕРИСТИКА УЧАСТНИКОВ ЕГЭ ПО РУССКОМУ ЯЗЫКУ

1.1. Количество участников ЕГЭ по учебному предмету (за 3 года)

Таблица 2-1

2020 г.		2021 г.		2022 г.	
чел.	% от общего числа участников	чел.	% от общего числа участников	чел.	% от общего числа участников
4078	86,66	4289	91,14	3969	84,34

1.2. Процентное соотношение юношей и девушек, участвующих в ЕГЭ

Таблица 2-2

Пол	2020 г.		2021 г.		2022 г.	
	чел.	% от общего числа участников	чел.	% от общего числа участников	чел.	% от общего числа участников
Женский	2265	55,54	2349	54,77	2171	54,70
Мужской	1813	44,46	1940	45,23	1798	45,30

1.3. Количество участников ЕГЭ в регионе по категориям

Таблица 2-3

Всего участников ЕГЭ по предмету	3969
Из них:	3725
– выпускников текущего года, обучающихся по программам СОО	44
– выпускников текущего года, обучающихся по программам СПО	171
– выпускников прошлых лет	29
– участников с ограниченными возможностями здоровья	

1.4. Количество участников ЕГЭ по типам ОО

Таблица 2-4

Всего ВТГ	3751
Из них:	2189
- выпускники СОШ	724
- выпускники СОШ с УИОП	372
- выпускники гимназий	

- выпускники лицеев	340
- выпускники лицея-интерната	64
- выпускники гимназии-интерната	16
- выпускники кадетских школ	21
- выпускники В(с)ОШ	25

1.5.Количество участников ЕГЭ по предмету по АТЕ региона

Таблица 2-5

№ п/п	АТЕ	Количество участников ЕГЭ по учебному предмету	% от общего числа участников в регионе
1.	МО ГО «Сыктывкар»	1346	33,91
2.	МО ГО «Воркута»	317	7,99
3.	ГО «Вуктыл»	63	1,59
4.	МО ГО «Инта»	167	4,21
5.	МР «Печора»	201	5,06
6.	МР «Сосногорск»	207	5,22
7.	МО ГО «Усинск»	239	6,02
8.	МО ГО «Ухта»	536	13,50
9.	МР «Ижемский»	61	1,54
10.	МР «Княжпогостский»	41	1,03
11.	МР «Койгородский»	22	0,55
12.	МО МР «Корткеросский»	82	2,07
13.	МР «Прилузский»	85	2,14
14.	МР «Сыктывдинский»	78	1,97
15.	МР «Сысольский»	44	1,11
16.	МР «Троицко-Печорский»	37	0,93
17.	МР «Удорский»	46	1,16
18.	МР «Усть-Вымский»	95	2,39
19.	МР «Усть-Куломский»	104	2,62
20.	МО МР «Усть-Цилемский»	57	1,44
21.	ГПОУ «Гимназия искусств при Главе Республики Коми»	16	0,40
22.	ГОУ «КРЛ при СГУ»	42	1,06
24.	ГОУ РК «ФМЛИ»	64	1,61
25.	ГОУ РК «Лицей для одаренных детей»	19	0,48
26.	Прибывшие из других регионов	-	-

1.6. Основные учебники по предмету из федерального перечня Минпросвещения России (ФПУ), которые использовались в ОО субъекта Российской Федерации в 2021-2022 учебном году.

Таблица 2-6

№ п/п	Название учебников ФПУ	Примерный процент ОО, в которых использовался учебник / другие пособия
	Учебник из ФПУ (указать авторов, название, год издания)	
1	Русский язык Рыбченкова Л.М., Александрова О.М., Нарушевич А.Г. и др., 10, 11 класс, Просвещение, 2009-2021	71%
2	Русский язык (в 2 частях), Гольцова Н.Г., Шамшин И.В., Мищерина М.А., 10-11, Русское слово-учебник, 2008-2018	70%
3	Русский язык, Гусарова И.В., 11 класс, ВЕНТАНА-ГРАФ; Просвещение, 2014-2021	18,7%
4	Русский язык углубленное изучение, Бабайцева В.В., 10-11 класс	17,5%

В Республике Коми в соответствии с требованиями статьи 18 Федерального закона «Об образовании в Российской Федерации» используются учебники, вошедшие в федеральный перечень учебников, утвержденный приказом № 766 от 23 декабря 2020 г. «О внесении изменений в федеральный перечень учебников, допущенных к использованию при реализации имеющих государственную аккредитацию образовательных программ начального общего, основного общего, среднего общего образования организациями, осуществляющими образовательную деятельность, утвержденный приказом Министерства просвещения Российской Федерации от 20 мая 2020 г. № 254». Образовательные организации региона самостоятельно осуществляют выбор учебников из федерального перечня и учебных пособий, выпущенных организациями, входящими в перечень организаций, выпускающих учебные пособия, которые допускаются к использованию при реализации имеющих государственную аккредитацию образовательных программ начального общего, основного общего, среднего общего образования, для использования при реализации указанных программ.

В значительной доле ОО региона (71%) выпускники обучались по УМК Рыбченковой Л.М., Александровой О.М., Нарушевич А.Г. «Русский язык. 10-11 класс». Особенностью учебника является направленность обучения на овладение языковой, коммуникативной, лингвокультурологической и информационной компетенциями, формирование функциональной грамотности. Такой подход создаёт условия для совершенствования мыслительной и речевой деятельности учащихся, формирования метапредметных умений и способов деятельности.

По УМК Гольцовой Н.Г., Шамшина И.В., Мищериной М.А. «Русский язык и литература. Русский язык (в 2 частях) (базовый уровень). 10–11» работали 70% ОО. Материал учебника рассчитан на повторение и углубление знаний орфографического и пунктуационного блоков, что позволяет подготовиться к заданиям тестовой части ЕГЭ, а также совершенствовать письменную речь обучающихся.

Указанные в таблице УМК и учебно-методическая литература хорошо зарекомендовали себя на территории Республики Коми, поэтому нет необходимости в их замене, внесении корректив.

1.7. ВЫВОДЫ о характере изменения количества участников ЕГЭ по учебному предмету.

Данные таблицы 2-1 свидетельствуют о снижении числа участников ЕГЭ по русскому языку в 2022 году. Количество участников ЕГЭ по русскому языку в основной период 2022 года составило 3969 чел. (или 84,34% от общего числа участников), что на 109 чел. меньше, чем в 2020 году и на 320 чел. меньше, чем в 2021 году. Тенденция к снижению количества участников ЕГЭ по русскому языку связана с общей демографической ситуацией региона: переездом жителей Республики Коми в центральные регионы Российской Федерации, снижением уровня рождаемости в 2002 -2004 г.г.

В Республике Коми отмечается преобладание жителей женского пола, поэтому и в ЕГЭ по русскому языку участвует больше девушек - 2171 чел. в 2022 году (или 54,70% от общего числа участников), что на 373 чел. больше, чем юношей (1798 чел. в 2022 году, или 45,30% от общего числа участников).

Однако и количество девушек, и количество юношей – участников ЕГЭ по русскому языку - в 2022 году по сравнению с предыдущими периодами снизилось:

-количество девушек в 2022 году меньше, чем в 2020 году на 94 чел., на 178 чел. меньше, чем в 2021 году;

-количество юношей в 2022 году на 15 чел. меньше, чем в 2020 году, на 142 меньше, чем в 2021 году.

На процентное соотношение девушек и юношей, принимающих участие в ЕГЭ, влияет и тот факт, что юноши после завершения обучения на уровне основного общего образования продолжают обучение в образовательных организациях среднего профессионального образования.

Наибольшее количество участников ЕГЭ по русскому языку в 2022 году- выпускники текущего года, обучавшиеся по программам среднего общего образования, - 3725 чел. (93,85%), выпускников прошлых лет- 171 чел. (4,31%), выпускников текущего года, обучавшихся по программам среднего профессионального образования, - 44 чел. (1,11%), участников с ограниченными возможностями здоровья – 29 чел. (0,73%).

В связи с тем, что ЕГЭ по русскому языку является обязательным экзаменом для получения аттестата о среднем общем образовании, результаты экзамена также учитываются при поступлении в высшие учебные заведения, среди участников наибольшее количество выпускников текущего года, планирующих получение высшего образования, в том числе выпускников средних общеобразовательных школ – 2189 чел. (или 58,25% от общего числа выпускников текущего года); 724 чел. (или 19,3% от общего числа выпускников текущего года)- выпускники средних общеобразовательных школ с углубленным изучением отдельных предметов; 372 чел. (или 9,9% от общего числа выпускников текущего года) -выпускники гимназий; 370 чел. (или 9,06% от общего числа выпускников текущего года) -выпускники лицеев; 80 чел. (или 2,13% от общего числа выпускников текущего года)-выпускники лицей-интерната и гимназии -интерната; 21 чел. (или 0,55% от общего числа выпускников текущего года) - выпускники кадетской школы; 25 чел. (или 0,66% от общего числа выпускников текущего года) - выпускники вечерних (сменных) общеобразовательных школ.

Наибольшее количество участников ЕГЭ по русскому языку в 2022 году отмечается в МО ГО «Сыктывкар» – 1346 чел. (или 33,91% от общего числа участников в регионе); МО ГО «Ухта» – 536 чел. (или 13,50% от общего числа участников в регионе), МО ГО «Воркута» – 317 чел. (или 7,99% от общего числа участников в регионе), МО ГО «Усинск» – 239 чел. (или 6,02% от общего числа участников в регионе), МР «Сосногорск» – 207 чел. (или 5,22 % от общего числа участников в регионе), МР «Печора» - 201 чел. (или 5,06% от общего числа участников в

регионе), МО ГО «Инта» – 167 чел. (или 4,21% от общего числа участников в регионе), МР «Усть-Куломский» – 104 чел. (или 2,62% от общего числа участников в регионе).

В ЕГЭ по русскому языку в 2022 году принял участие 141 чел. из государственных образовательных организаций (или 3,55% от общего числа участников в регионе).

Наименьшее количество участников ЕГЭ по русскому языку в 2022 году отмечается в МР «Койгородский» – 22 чел. (или 0,55% от общего числа участников в регионе).

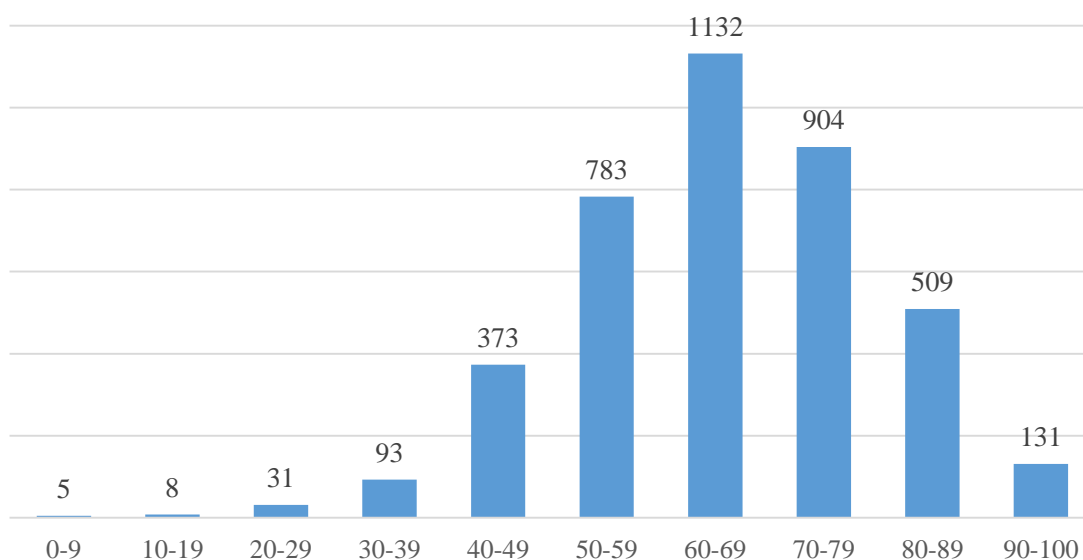
Распределение участников по муниципальным образованиям обусловлено демографической ситуацией: наибольшее количество населения республики – в МО ГО «Сыктывкар».

Среди участников ЕГЭ по русскому языку в 2022 году нет прибывших из других регионов.

РАЗДЕЛ 2. ОСНОВНЫЕ РЕЗУЛЬТАТЫ ЕГЭ ПО ПРЕДМЕТУ

2.1. Диаграмма распределения тестовых баллов участников ЕГЭ по предмету в 2022 г. (количество участников, получивших тот или иной тестовый балл)

Диаграмма 1



2.2. Динамика результатов ЕГЭ по предмету за последние 3 года

Таблица 2-7

№ п/п	Участников, набравших балл	Республика Коми		
		2020 г.	2021 г.	2022 г.
1.	ниже минимального балла, %	1,15	0,33	0,43
2.	от 61 до 80 баллов, %	50,64	53,83	52,15
3.	от 81 до 99 баллов, %	15,91	19,00	12,57
4.	100 баллов, чел.	3	8	1
5.	Средний тестовый балл	67,27	67,61	65,01

2.3. Результаты по группам участников экзамена с различным уровнем подготовки:

2.3.1 в разрезе категорий участников ЕГЭ

Таблица 2-8

№ п/п	Участников, набравших балл	ВТГ, обучающиеся по программам СОО	ВТГ, обучающиеся по программам СПО	ВПЛ	Участники ЕГЭ с ОВЗ
1.	Доля участников, набравших балл ниже минимального	0,27	4,55	2,92	0,00
2.	Доля участников, получивших тестовый балл от минимального балла до 60 баллов	33,54	50,00	57,89	31,03
3.	Доля участников, получивших от 61 до 80 баллов	53,35	40,91	29,82	62,07
4.	Доля участников, получивших от 81 до 99 баллов	12,82	4,55	9,36	6,90
5.	Количество участников, получивших 100 баллов	1	0	0	0

2.3.2 в разрезе типа ОО

Таблица 2-9

	Доля участников, получивших тестовый балл				Количество участников, получивших 100 баллов
	ниже минимального	от минимального до 60 баллов	от 61 до 80 баллов	от 81 до 99 баллов	
СОШ	0,46	40,37	51,23	7,89	1
СОШ УИОП ^с	0,00	29,28	57,73	12,98	0
Гимназии	0,00	19,35	58,06	22,58	0
Лицеи	0,00	14,71	56,47	28,82	0
Лицей-интернат	0,00	1,56	60,94	37,50	0
Кадетская школа	0,00	85,71	14,29	0,00	0
Вечерняя (сменная) общеобразовательная школа	0,00	76,00	24,00	0,00	0
Гимназия-интернат	0,00	25,00	25,00	50,00	0

2.3.3 основные результаты ЕГЭ по предмету в сравнении по АТЕ

Таблица 2-10

№	Наименование АТЕ	Доля участников, получивших тестовый балл				Количество участников, получивших 100 баллов
		ниже минимального	от минимального до 60 баллов	от 61 до 80 баллов	от 81 до 99 баллов	
1.	МО ГО «Сыктывкар»	0,00	31,04	55,12	13,76	1

№	Наименование АТЕ	Доля участников, получивших тестовый балл				Количество участников, получивших 100 баллов
		ниже минимального	от минимального до 60 баллов	от 61 до 80 баллов	от 81 до 99 баллов	
2.	МО ГО «Воркута»	0,00	39,13	49,83	11,04	0
3.	ГО «Вуктыл»	0,00	32,26	61,29	6,45	0
4.	МО ГО «Инта»	0,60	38,55	51,81	9,04	0
5.	МР «Печора»	1,53	28,06	50,00	20,41	0
6.	МР «Сосногорск»	0,00	48,74	44,22	7,04	0
7.	МО ГО «Усинск»	0,00	38,63	53,22	8,15	0
8.	МО ГО «Ухта»	0,20	25,30	60,44	14,06	0
9.	МР «Ижемский»	0,00	40,98	54,10	4,92	0
10.	МР «Княжпогостский»	0,00	41,03	58,97	0,00	0
11.	МР «Койгородский»	0,00	22,73	63,64	13,64	0
12.	МО МР «Корткеросский»	2,47	55,56	37,04	4,94	0
13.	МР «Прилузский»	0,00	34,52	58,33	7,14	0
14.	МР «Сыктывдинский»	0,00	30,26	59,21	10,53	0
15.	МР «Сысольский»	0,00	32,56	62,79	4,65	0
16.	МР «Троицко-Печорский»	0,00	44,44	41,67	13,89	0
17.	МР «Удорский»	0,00	42,22	46,67	11,11	0
18.	МР «Усть-Вымский»	3,19	46,81	42,55	7,45	0
19.	МР «Усть-Куломский»	0,00	38,83	45,63	15,53	0
20.	МО МР «Усть-Цилемский»	0,00	43,64	52,73	3,64	0
21.	ГПОУ «Гимназия искусств при Главе Республики Коми»	0,00	25,00	25,00	50,00	0
22.	ГОУ «КРЛ при СГУ»	0,00	7,14	42,86	50,00	0
23.	ГОУ РК «ФМЛИ»	0,00	1,56	60,94	37,50	0
24.	ГОУ РК «Лицей для одаренных детей»	0,00	26,32	52,63	21,05	0

2.4. Выделение перечня ОО, продемонстрировавших наиболее высокие и низкие результаты ЕГЭ по предмету

2.4.1. Перечень ОО, продемонстрировавших наиболее высокие результаты ЕГЭ по предмету

Таблица 2-11

№	Наименование ОО	Доля ВТГ, получивших от 81 до 100 баллов	Доля ВТГ, получивших от 61 до 80 баллов	Доля ВТГ, не достигших минимального балла
---	-----------------	--	---	---

1.	МАОУ «Лицей народной дипломатии» г. Сыктывкар	52,78	47,22	0,00
	ГОУ «КРЛ при СГУ»	50,00	42,86	0,00
	ГПОУ «Гимназия искусств при Главе Республики Коми»	50,00	25,00	0,00
	МОУ «Гимназия № 1» г. Печора	48,28	48,28	0,00
	МОУ «ГИЯ» г. Ухта	42,86	52,38	0,00
	ГОУ РК «ФМЛИ»	37,50	60,94	0,00
	МОУ «Косланская СОШ»	37,50	50,00	0,00
	МОУ «СОШ № 22» г. Ухта	33,33	50,00	0,00
	МАОУ «Технологический лицей» г. Сыктывкар	32,50	52,50	0,00
	МБОУ «Гимназия № 2» г. Инта	32,35	55,88	0,00
	МБОУ «СОШ» с. Усть-Кулом	32,14	60,71	0,00

2.4.2. Перечень ОО, продемонстрировавших низкие результаты ЕГЭ по предмету

Таблица 2-12

№	Наименование ОО	Доля участников, не достигших минимального балла	Доля участников, получивших от 61 до 80 баллов	Доля участников, получивших от 81 до 100 баллов
1.	МОУ «СОШ № 83» г. Печора	18,18	13,64	31,82
	МБОУ «СОШ № 5» г. Инта	9,52	33,33	0,00
	МБОУ «СОШ № 2» г. Микунь	9,09	31,82	4,55
	МОУ «Сторожевская СОШ»	5,88	23,53	0,00

2.5. ВЫВОДЫ о характере изменения результатов ЕГЭ по предмету

Тестовые баллы на ЕГЭ по русскому языку в 2022 году распределились следующим образом:

- низкие баллы, не достаточные для поступления в высшие учебные заведения, от 0 до 39 баллов, набрали 137 чел. (или 3,5 % от общего числа участников), показатель хуже показателя 2021 года на 0,8%;

- от 40 до 69 баллов набрали 2288 чел. (или 57,6% от общего числа участников), показатель по сравнению с 2021 годом ухудшился на 6,2%;

- 1132 чел. (или 28,5% от общего числа участников) набрали от 60 до 69 тестовых баллов, в 2021 году показатель составлял 27,2%;

- 904 чел. (или 22,8 % от общего числа участников) набрали от 70 до 79 тестовых баллов, показатель снизился, в 2021 году составлял 23,5%;

- 509 чел. (или 12,8% от общего числа участников) набрали от 80 до 89 тестовых баллов, в 2021 году показатель составлял 16,0%;

- 131 чел. (или 3,3% от общего числа участников) набрал от 90 до 100 тестовых баллов, показатель 2021 года- 6,5%; показатель ухудшился;

- по сравнению с 2021 годом количество участников ЕГЭ, получивших от 70 до 100 баллов, в 2022 году снизилось на 7%.

Анализ динамики результатов ЕГЭ по русскому языку показал следующее:

- доля учащихся, не набравших минимального количества баллов, составила в 2022 году 0,43% (5 чел.), показатель хуже, чем в 2021 году (0,33% - 3 чел.), но лучше показателя 2020 года на 0,72%;

- доля учащихся, набравших от 61 до 80 баллов, составляет 52,15%, что на 1,68% хуже показателя 2021 года; но лучше показателя 2020 года на 1,51%;

- доля учащихся, набравших от 81 до 99 баллов, в 2022 году составляет 12,57%, этот показатель хуже, чем в 2020 году на 3,34 %, на 6,43%, чем в 2021 году;

- 100 баллов на ЕГЭ по русскому языку в 2022 году получил 1 выпускник текущего года, на 2 чел. меньше, чем в 2020 году, на 7 чел. меньше, чем в 2021 году;

- средний тестовый балл на протяжении трех последних лет снижается, 2020 год – 67,27 балла, 2021 год- 67,61 балл, 2022 год- 65,01 балла.

По сравнению с 2021 годом участники ЕГЭ по русскому языку в 2022 году показывают более низкие результаты, что может быть косвенно связано с тем, что в 2020 году эти учащиеся не сдавали основной государственный экзамен по русскому языку, часть основной образовательной программы изучали в дистанционном формате. Снижение может быть связано и с изменениями, внесенными в контрольные измерительные материалы (например, с изменённым заданием №1 в разных группах выпускников не справились от 23% до 92% участников экзамена, средний процент выполнения составил всего 51,90%; изменения в задании 16 вызвали затруднения в среднем у 57% участников экзамена).

В ходе анализа результатов ЕГЭ по русскому языку в разрезе категорий участников выявлено следующее:

- доля выпускников, не набравших минимального количества баллов, выше среди выпускников, обучавшихся по программам среднего профессионального образования (4,55%), выпускников прошлых лет (2,92%);

- доля выпускников, получивших от 0 до 60 баллов, выше среди выпускников прошлых лет (57,89%); среди выпускников, обучавшихся по программам среднего профессионального образования, – 50,00%; среди выпускников текущего года, обучавшихся по программам среднего общего образования, показатель составляет 33,54%, среди участников ЕГЭ с ОВЗ – 31,03%; показатели свидетельствуют о недостаточной подготовке к экзамену среди выпускников прошлых лет и выпускников средних профессиональных организаций;

- доля выпускников, получивших от 61 до 80 баллов, выше среди участников ЕГЭ с ОВЗ – 62,07%, среди выпускников текущего года, обучавшихся по программам среднего общего образования, – 53,35%; ниже среди выпускников текущего года, обучавшихся по программам среднего профессионального образования, – 40,91%; самый низкий показатель среди выпускников прошлых лет – 29,82%;

- больше всего участников, получивших от 81 до 99 баллов, среди выпускников текущего года, обучавшихся по программам среднего общего образования, – 12,82%; среди выпускников

прошлых лет – 9,36%; среди участников ЕГЭ с ОВЗ – 6,9%; ниже результаты среди выпускников текущего года, обучавшихся по программам среднего профессионального образования, – 4,55%,
- 100 баллов не получили выпускники текущего года, обучавшиеся по программам среднего профессионального образования, выпускники прошлых лет, участники ЕГЭ с ОВЗ.

Результаты по русскому языку 2022 года лучше среди следующих групп участников ЕГЭ: выпускники текущего года, обучавшиеся по программам СОО и СПО.

Результаты ЕГЭ по русскому языку в разрезе типов образовательных организаций:

- 0,46% выпускников средних общеобразовательных школ получили баллы ниже минимальных;

- не получили баллы ниже минимальных выпускники средних общеобразовательных школ с углублённым изучением отдельных предметов, гимназий, лицеев, лицей-интерната, гимназии-интерната, кадетской школы, вечерних (сменных) общеобразовательных школ;

- больше всего выпускников, получивших от 40 до 60 баллов, среди выпускников кадетской школы (85,71%), выпускников вечерних (сменных) школ – 76,00%; выпускников средних общеобразовательных школ – 40,37%; меньшее количество выпускников, получивших от 40 до 60 баллов, в лицей-интернате – 1,56%; в лицеях – 14,71%; в гимназиях – 19,35%; в гимназии-интернате – 25,22%; в школах с углублённым изучением отдельных предметов – 29,28%;

- от 61 до 80 баллов получили 60,94 % выпускников лицей-интерната, 58,06% выпускников гимназий, 57,73% выпускников школ с углубленным изучением отдельных предметов, 56,47% выпускников лицеев, 51,23% выпускников средних общеобразовательных организаций; ниже результативность по этому показателю среди выпускников вечерних (сменных) общеобразовательных школ – 24%, кадетской школы – 14,29%;

- от 81 до 99 баллов не получили выпускники кадетской школы, вечерней (сменной) общеобразовательной школы, наиболее высокие показатели среди выпускников гимназии - интерната – 50%, лицей-интерната – 37,5%, лицеев – 28,82%, гимназий – 22,58%, ниже результаты среди выпускников школы с углублённым изучением отдельных предметов – 12,98%, выпускников средних общеобразовательных школ – 7,89%.

Результаты ЕГЭ по русскому языку с учетом типа образовательной организации лучше среди выпускников гимназии-интерната, лицей-интерната, лицеев, гимназий, школ с углублённым изучением отдельных предметов.

В ходе анализа результатов ЕГЭ по русскому языку участников из разных АТЕ выявлено следующее:

- 100 баллов набрал 1 выпускник МО ГО «Сыктывкар»;

- по показателю – доля выпускников, набравших от 81 до 99 баллов – наиболее высокие результаты продемонстрировали выпускники ГПОУ «Гимназия искусств при Главе Республики Коми» – 50,0%; ГОУ «КРЛ при СГУ» – 50,0%; ГОУ РК «ФМЛИ» – 37,5%; ГОУ РК «Лицей для одаренных детей» – 21,05%; МР «Печора» – 20,41%; МР «Усть-Куломский» – 15,53%; МО ГО «Ухта» – 14,06%;

- по показателю – доля выпускников, набравших от 81 до 99 баллов – низкие результаты продемонстрировали участники из МР «Княжпогостский» – 0,0%; МО МР «Усть-Цилемский» – 3,64%; МР «Сысольский» – 4,65%; МО МР «Корткеросский» – 4,94%; МР «Ижемский» – 4,92%; ГО «Вуктыл» – 6,45%; МР «Сосногорск» – 7,04%; МР «Прилузский» – 7,14%; МР «Усть-Вымский» – 7,45%;

- доля участников экзамена, набравших от 61 до 80 баллов, больше в МО «Койгородский» – 63,64%; МР «Сысольский» – 62,79%; ГО «Вуктыл» – 61,29%; ГОУ РК «ФМЛИ» – 60,94%; МО ГО «Ухта» – 60,44%;

- результаты по показателю – доля выпускников, набравших от 61 до 80 баллов, с учетом невысоких результатов по доле выпускников, набравших от 81 до 99 баллов – хуже в МО МР «Корткеросский» – 37,04%; МР «Ижемский» – 54,10%;

- доля выпускников, набравших от минимального до 60 баллов, больше в МО МР «Корткеросский» – 55,56%; МР «Сосногорск» – 48,74%; МР «Усть-Вымский» – 46,81%; МО МР «Усть-Цилемский» – 43,64%; МР «Троицко-Печорский» – 44,4%;

- ниже минимальных баллов набрали выпускники МР «Усть-Вымский» – 3,19%; МО МР «Корткеросский» – 2,47%; МР «Печора» – 1,53%; МО ГО «Инта» – 0,60%, МО ГО «Ухта» – 0,20%.

Итак, наиболее высокие результаты продемонстрировали выпускники ГПОУ «Гимназия искусств при Главе Республики Коми», ГОУ «КРЛ при СГУ», ГОУ РК «ФМЛИ», ГОУ РК «Лицей для одаренных детей», МР «Печора», МО ГО «Ухта», МР «Койгородский», МР «Троицко-Печорский».

Результаты ЕГЭ по русскому языку по образовательным организациям, показавшим наиболее высокие результаты:

- 50% и более % выпускников получили от 81 до 100 баллов в МАОУ «Лицей народной дипломатии» г. Сыктывкара (52,78%), ГОУ «КРЛ при СГУ» (50,0%), ГПОУ «Гимназия искусств при Главе Республики Коми» (50,0%);

- от 32% до 49% выпускников получили от 81 до 100 баллов в МОУ «Гимназия №1» г. Печора (48,28%), МОУ «ГИЯ» г. Ухта (42,86%), ГОУ РК «ФМЛИ» (37,5%), МОУ «Косланская СОШ» (37,50%), МОУ «СОШ №22» (33,33%), МАОУ «Технологический лицей» г. Сыктывкара (32,5%), МБОУ «Гимназия №2» г. Инта (32,35%), МБОУ «СОШ» с. Усть-Кулом (32,14%).

Низкие результаты показали 4 образовательные организации: МОУ «СОШ №83» г. Печора (18,18%), МБОУ «СОШ №5» г. Инта (9,52%), МБОУ «СОШ №2» г. Микунь (9,09%), МОУ «Сторожевская СОШ» (5,88%). В этих образовательных организациях менее 35% выпускников получили от 61 до 80 баллов, в МБОУ «СОШ №5» г. Инта и МОУ «Сторожевская СОШ» нет выпускников, получивших от 81 до 100 баллов.

Итак, на общее снижение результатов ЕГЭ по русскому языку в 2022 году мог повлиять ряд факторов:

- применение неэффективных методик в период дистанционного обучения;
- неполный аспектный анализ результатов ЕГЭ предыдущего периода в муниципальных образованиях, образовательных организациях, а также причин, влияющих на результаты ЕГЭ;
- отсутствие/недостаточность мониторинга образовательных результатов;
- неэффективность управленческих решений, принятых по результатам оценочных процедур;

- низкий уровень осведомленности учителей об изменениях в КИМ и использования открытого банка заданий ФГБНУ «ФИПИ»;

- низкий уровень профессиональных навыков педагогических работников по вопросам формирования базовых умений и навыков учащихся.

РАЗДЕЛ 3. АНАЛИЗ РЕЗУЛЬТАТОВ ВЫПОЛНЕНИЯ ЗАДАНИЙ КИМ

3.1. Краткая характеристика КИМ по учебному предмету

Анализ открытого варианта ЕГЭ по русскому языку показывает: задания КИМ, предложенные участникам экзамена, соответствуют элементам содержания среднего общего образования по предмету и требованиям федерального государственного образовательного стандарта к уровню подготовки выпускников образовательных организаций.

Структура и содержание экзаменационной работы напрямую соотносятся с целями обучения и позволяют оценить сформированность как предметных, так и метапредметных компетенций выпускников.

Контрольный измерительный материал ЕГЭ по русскому языку в 2022 году состоит из двух частей и включает в себя 27 заданий базового уровня. Часть I содержит 26 заданий с кратким ответом, часть II – 1 задание с развернутым ответом.

Задания в КИМ по русскому языку (на основе анализа варианта № 301) позволяют проверить уровень сформированности следующих групп умений:

- задания № 1, 22, 23, 27 (критерии К1-К3) позволяют определить уровень сформированности умений, обучающихся проводить информационную переработку текста на базовом уровне, в том числе понимание основного содержания текста, замысел автора, извлечение информации из текста и её преобразование. Задание № 1 в 2022 году изменено, существенно увеличился его объем (в КИМ 2020, 2021 г.г. – 3 предложения, в 2022 году – 9 предложений). При выполнении задания № 1 участникам экзамена в 2022 году необходимо было провести не только смысловой, но и стилистический анализ текста;

- уровень сформированности умений анализировать и соблюдать связь между предложениями текста участники экзамена демонстрируют при выполнении заданий № 2, 25, 27 (критерий К5) существенных изменений по сравнению с КИМ 2020, 2021 г.г. в КИМ 2022 г. не внесено;

- задания № 3, 24, 26 позволяют определить уровень сформированности умений, учащихся определять лексическое значение слова, анализировать особенности его употребления в качестве языкового средства, в эти задания изменения не внесены;

- задания 4-21, 27 (критерии К7, К8, К9, К10) позволяют определить уровень сформированности овладения нормами русского языка, в том числе орфоэпическими (задание 4); лексическими (задания 5, 6, 27); грамматическими (задания 7, 8, 27), орфографическими (задания 9-15, 27), пунктуационными (задания 16-21, 27), задание 27 (критерии 6-10).

Расширен языковой материал, предложенный в КИМ 2022 года, в задании №16 (предложения с неоднородными определениями, с несколькими рядами однородных членов), в задании № 19 (сложноподчиненное предложение с однородными и неоднородными придаточными).

3.2. Анализ выполнения заданий КИМ

3.2.1. Статистический анализ выполнения заданий КИМ в 2022 году

Таблица 2-13

Номер задания в КИМ	Проверяемые элементы содержания / умения	Уровень сложности задания	Процент выполнения задания в Республике Коми				
			средний	в группе не преодолевших миним. балл	в группе от миним. до 60 т.б.	в группе от 61 до 80 т.б.	в группе от 81 до 100 т.б.
Часть 1							
1.	Информационная обработка письменных текстов различных стилей и жанров	Б	51,90	8,33	36,10	55,93	77,00
2.	Средства связи предложений в тексте. Отбор языковых средств в тексте в зависимости от темы, цели, адресата и ситуации общения	Б	45,07	4,17	32,02	48,76	64,60
3.	Лексическое значение слова	Б	86,14	54,17	79,06	88,60	94,60
4.	Орфоэпические нормы (постановка ударения)	Б	75,43	37,50	59,90	80,47	95,40
5.	Лексические нормы (употребление слова в соответствии с точным лексическим значением и требованием лексической сочетаемости)	Б	66,01	8,33	48,03	71,28	91,00
6.	Лексические нормы	Б	92,54	58,33	83,70	96,78	99,60
7.	Морфологические нормы (образование форм слова)	Б	89,70	54,17	80,77	93,38	97,80
8.	Синтаксические нормы. Нормы согласования. Нормы управления	Б	69,05	9,17	39,67	81,01	97,56
9.	Правописание корней	Б	56,01	4,17	27,81	65,35	91,80
10.	Правописание приставок	Б	45,05	4,17	20,87	51,52	83,80
11.	Правописание суффиксов различных частей речи (кроме -Н-/-НН-)	Б	61,48	12,50	38,17	68,80	92,20
12.	Правописание личных окончаний глаголов и суффиксов причастий	Б	46,69	25,00	24,30	52,21	82,80
13.	Правописание НЕ и НИ	Б	86,50	58,33	74,91	91,77	97,60
14.	Слитное, дефисное, раздельное написание слов	Б	74,98	33,33	54,82	83,36	95,60
15.	Правописание -Н- и -НН- в различных частях речи	Б	71,33	29,17	51,68	78,58	94,20

Номер задания в КИМ	Проверяемые элементы содержания / умения	Уровень сложности задания	Процент выполнения задания в Республике Коми				
			средний	в группе не преодолевших миним. балл	в группе от миним. до 60 т.б.	в группе от 61 до 80 т.б.	в группе от 81 до 100 т.б.
16.	Знаки препинания в простом осложнённом предложении (с однородными членами). Пунктуация в сложносочинённом предложении и простом предложении с однородными членами	Б	43,36	8,33	15,30	50,28	87,20
17.	Знаки препинания в предложениях с обособленными членами (определениями, обстоятельствами, приложениями, дополнениями)	Б	79,99	16,67	58,04	88,92	99,20
18.	Знаки препинания в предложениях со словами и конструкциями, грамматически не связанными с членами предложения	Б	67,35	0,00	39,67	78,63	94,60
19.	Знаки препинания в сложноподчинённом предложении	Б	72,84	25,00	46,25	83,82	97,80
20.	Знаки препинания в сложном предложении с разными видами связи	Б	57,09	25,00	35,17	62,36	93,40
21.	Пунктуационный анализ	Б	27,66	8,33	11,58	28,08	67,80
22.	Текст как речевое произведение. Смысловая и композиционная целостность текста	Б	73,44	20,83	57,90	78,91	92,00
23.	Функционально-смысловые типы речи	Б	50,01	4,17	32,45	54,37	79,20
24.	Лексическое значение слова. Синонимы. Антонимы. Омонимы. Фразеологические обороты. Группы слов по происхождению и употреблению	Б	76,42	20,83	62,54	82,63	86,80
25.	Средства связи предложений в тексте	Б	44,19	12,50	31,31	46,83	68,80
26.	Речь. Языковые средства выразительности	Б	66,99	8,33	45,43	74,56	93,15
Часть 2							

Номер задания в КИМ	Проверяемые элементы содержания / умения	Уровень сложности задания	Процент выполнения задания в Республике Коми				
			средний	в группе не преодолевших миним. балл	в группе от миним. до 60 т.б.	в группе от 61 до 80 т.б.	в группе от 81 до 100 т.б.
27.	Сочинение. Информационная обработка текста. Употребление языковых средств в зависимости от речевой ситуации	Б	73,39	7,29	58,68	78,60	91,23
	K1		97,28	0,00	92,35	99,95	100,00
	K2		66,24	0,00	46,08	73,22	91,17
	K3		90,98	0,00	78,98	96,92	99,80
	K4		77,90	0,00	57,33	86,67	97,80
	K5		70,63	2,08	52,93	76,75	93,20
	K6		58,23	2,08	48,64	59,81	77,50
	K7		69,83	0,00	47,84	78,11	93,60
	K8		48,85	0,00	21,63	57,48	84,60
	K9		58,21	0,00	40,39	63,83	82,10
	K10		50,78	0,00	35,85	54,16	76,40
	K11		98,03	12,50	94,71	99,82	100,00
	K12		93,68	12,50	87,42	96,46	98,60
<p>Всего заданий – 27; из них по типу заданий: с кратким ответом – 26; с развёрнутым ответом – 1; по уровню сложности: Б – 27. Максимальный первичный балл за работу – 58. Общее время выполнения работы – 3 часа 30 минут (210 мин.)</p>							

В ходе анализа результатов выполнения заданий ЕГЭ по русскому языку в 2022 году в разрезе групп участников ЕГЭ с разным уровнем подготовки выделены **задания с наименьшим уровнем выполнения**:

- средний процент выполнения задания №21 (пунктуационный анализ) – 27,66%, более 70% выпускников не овладели умением группировать предложения по условиям постановки знаков препинания; наиболее низкий показатель – в группе не преодолевших минимальный балл – 8,33% выполнения; в группе набравших от 81 до 100 балла задание № 21 не смогли выполнить 32,2%;

- средний процент выполнения задания № 16 (пунктуационный анализ простых и сложных предложений с сочинительными союзами) – 43,36%; при этом в группе не преодолевших минимальный балл – 8,33%; в группе набравших от минимального до 60 баллов – 15,30%;

- средний процент выполнения задания № 2 (анализ и подбор средства связи) – 45,07%, крайне низкий процент в группе не преодолевших минимальный балл – 4,17%; в группе набравших от минимального до 60 баллов – 32,02%; в группе набравших от 61 до 80 баллов – 48,76%;

- средний процент выполнения задания № 25 (анализ средств связи предложений в тексте) – 44,19%; в группе не преодолевших минимальный балл – 12,5%; в группе набравших от минимального до 60 баллов – 31,31%, в группе набравших от 60 до 80 баллов – 46,83%;

- в среднем более 54% выпускников не умеют находить и подбирать средства связи между частями предложения, предложениями в тексте; следовательно, затрудняются при анализе смысловых связей в тексте;

- средний процент выполнения задания № 10 (правописание приставок) – 45,05% крайне низкий результат в группе не преодолевших минимальный балл – 4,17%; в группе набравших от минимального до 60 баллов – 20,87%;

- средний процент выполнения задания № 12 (правописание личных окончаний глаголов и суффиксов причастий) – 46,69%; в группе не преодолевших минимальный балл – 25,0%; в группе набравших от минимального до 60 баллов – 24,30%;

- средний процент по критерию К8 (соблюдение пунктуационных норм) – 48,85%; в группе не преодолевших минимальный балл – 0,00%; в группе набравших от минимального до 60 баллов – 21,63%.

Низкий уровень выполнения (менее 50%) участники экзамена по русскому языку 2022 года продемонстрировали по шести заданиям I части КИМ, что составляет 22,2% от общего числа заданий ЕГЭ по русскому языку; по одному критерию проверки развернутого ответа, что составляет 8,33%.

Кроме того, в группе не преодолевших минимальный балл наименьший процент выполнения продемонстрирован и по заданиям №1 (информационная обработка текстов) – 8,33%, № 4 (орфоэпические нормы) – 37,50%, №5 (лексические нормы) – 8,33%, № 8 (синтаксические нормы) – 9,17%, № 9 (правописание корней) – 4,17%, № 11 (правописание суффиксов разных частей речи) – 12,5%, № 14 (слитное, дефисное, раздельное написание слов)- 33,33%, № 15 (правописание Н-НН в различных частях речи) – 29,17%, № 17 (знаки препинания в предложениях с обособленными членами) – 16,67%, № 18 (знаки препинания в предложениях со словами и конструкциями, грамматически не связанными с членами предложения) – 0,0%, № 19 (знаки препинания в сложноподчиненном предложении) – 25,0%, № 20 (знаки препинания в сложном предложении с разными видами связи) – 25,0%, № 22 (смысловый анализ текста) – 20,83%, №23 (функционально-смысловые типы речи) – 4,17%, № 24 (лексическое значение слова) – 20,83%, № 26 (языковые средства выразительности) – 8,33%, № 27 (сочинение) – 7,29%. **Таким образом, в группе не преодолевших минимальный балл 23 задания (85,18%) выполнены на низком уровне.**

В группе набравших от минимального до 60 баллов 16 заданий (то есть 59,25%), выполнены на низком уровне, по 6 критериям оценивания сочинения (то есть 50%) выявлен низкий уровень выполнения, в том числе по заданиям № 1 (информационная обработка текста)- 36,10%, № 5 (лексические нормы)- 48,03%, № 8 (синтаксические нормы)-39,67%, № 9 (правописание корней)- 27,81%, № 11 (правописание суффиксов)- 38,17%, № 18 (знаки препинания в предложениях со словами и конструкциями, грамматически не связанными с членами предложения)-39,67%, № 19 (знаки препинания в сложноподчиненном предложении)-46,25%, №20 (знаки препинания в предложении с разными видами связи)-35,17%, № 23 (функционально-смысловые типы речи)-32,45%, задание 26 (языковые средства выразительности)-45,43%, по критериям К2 (комментарий к сформулированной проблеме) – 46,08%, К6 (точность и выразительность речи)- 48,64%, К 7 (соблюдение орфографических норм)- 47,84%, К 8 (соблюдение пунктуационных норм) – 21,63%, К9 (соблюдение грамматических норм)- 40,39%, К 10 (соблюдение речевых норм)-35,85%.

Недостаточно усвоенные элементы содержания в среднем по всем группам (в соответствии с кодификатором проверяемых требований к результатам освоения основной образовательной программы среднего общего образования и элементов содержания для проведения ЕГЭ по русскому языку):

- орфографические нормы (в том числе правописание приставок, правописание личных окончаний глаголов и суффиксов причастий),
- пунктуационные нормы (в том числе пунктуация в сложносочинённом предложении и простом предложении с однородными членами,
- пунктуационный анализ,
- средства связи предложений в тексте.

Недостаточно освоенные умения, навыки виды деятельности:

- 1) анализировать единицы различных языковых уровней, в том числе
 - проводить синтаксический анализ предложения с однородными членами, сложносочиненного предложения;
 - проводить пунктуационный анализ, то есть определять условия постановки знаков препинания с учетом типа синтаксической конструкции;
 - анализировать смысловые связи в тексте и определять средства связи;
- 2) соблюдать нормы русского литературного языка и применять знание о них в речевой практике, в том числе
 - определять условия правописания приставок, личных окончаний глаголов, суффиксов причастий.

В группе набравших от 61 до 80, от 81 до 100 баллов нет заданий, выполненных на низком уровне, то есть менее 50%.

Отдельные темы программы по предмету освоены хорошо всеми группами экзаменуемых, о чем свидетельствует успешное выполнение участниками экзамена заданий КИМ.

Успешно усвоено 8 элементов содержания в соответствии с кодификатором проверяемых требований к результатам освоения основной образовательной программы среднего общего образования и элементов содержания для проведения ЕГЭ по русскому языку (процент выполнения заданий от 70%).

- Язык как система. Основные уровни языка (лексическое значение слова). 86,14% – средний процент выполнения задания №3.

- Основные виды языковых норм русского литературного языка (орфоэпические нормы). 75,43% – средний процент выполнения задания №4.

- Основные виды языковых норм русского литературного языка (лексические нормы). 92,54 % – средний процент выполнения задания №6.

- Основные виды языковых норм русского литературного языка (морфологические нормы). 89,70% – средний процент выполнения задания №7.

- Орфографические нормы (правописание не,ни). 86,5% – средний процент выполнения задания № 13.

- Орфографические нормы (слитное, дефисное, отдельное написание слов). 74,98% – средний процент выполнения задания № 14.

- Орфографические нормы (правописание Н-НН в различных частях речи). 71,33% – средний процент выполнения задания № 15.
- Пунктуационные нормы (знаки препинания в предложениях с обособленными членами). 79,99% – средний процент выполнения задания № 17.
- Пунктуационные нормы (знаки препинания в сложноподчинённом предложении). 72,84% – средний процент выполнения задания №19.
- Информационная переработка текста. 73,44% – средний процент выполнения задания №22.
- Язык как система. Основные уровни языка (лексическое значение слова). 76,42% – средний процент выполнения задания № 24.
- Совершенствование умений и навыков создания текстов разных функционально-смысловых типов, стилей и жанров. Основные виды сочинений. 73,39% – средний процент выполнения задания № 27.

Наиболее успешно освоенные умения, навыки и виды деятельности:

- определять лексическое значение слова с учётом контекста,
- соблюдать орфоэпические и морфологические нормы русского языка,
- определять условия написания не,ни; н-нн в суффиксах разных частей речи,
- определять условия постановки знаков препинания в предложениях с обособленными членами, в сложноподчинённом предложении,
- определять функционально-смысловые типы речи,
- проводить информационную обработку текста.

3.2.2. Содержательный анализ выполнения заданий КИМ

Наиболее сложными (менее 60-50% выполнения) для выпускников 2022 года оказались 9 заданий базового уровня. *Примеры приведены по варианту 301.*

Задание № 1 (информационная обработка письменных текстов различных стилей и жанров) вызвало затруднения в среднем у 48,10%. Среди выпускников, не преодолевших минимальный балл – у 91,7%, в группе набравших от минимального до 60 баллов – у 63,9%, в группе набравших от 61 до 80 баллов – у 44,1%, в группе набравших от 81 до 100 баллов – у 23,0%. Учащиеся не справились с анализом текста публицистического стиля, в том числе не смогли определить коммуникативный замысел (задачу) автора текста (утверждение 5 к тексту); не соотнесли цитату из письма А. Гумбольда с тезисом, заявленным в тексте (утверждение 2 к тексту); не смогли определить средства выразительности, использованные в тексте, и стилистическую окраску слов и словосочетаний «дебри», «куску прожаренного мяса» (задания 1, 3 к тексту); неправильно проанализировали синтаксические конструкции, представленные в тексте (задание 4). Следовательно, учащиеся не овладели умением анализировать лексические, морфологические, синтаксические особенности публицистического стиля речи, а также умением определять замысел автора, его коммуникативную задачу. Для развития умения анализировать тексты разных функционально-смысловых стилей речи необходимо применять разные типы заданий: сравнение языковых средств в текстах разных стилей речи со схожей тематикой; определение роли языковых средств в текстах разных стилей речи; редактирование текстов с учетом характерных для выбранного стиля речи языковых средств; создание текстов разных стилей речи.

Задание № 2 вызвало затруднения в среднем у 54,9%. Затруднения вызвала формулировка задания, выпускникам необходимо было вспомнить группу подчинительных союзов и подобрать союз со значением условия. Кроме того, затруднения вызвало содержание последнего абзаца, участникам экзамена необходимо было тщательно проанализировать содержание текста, чтобы понять скрытое противопоставление тех, кто «покорно служит желудку», и тех, кто «пролагает новые пути». Задание № 25, также ориентированное на анализ средств связи, выполнено в среднем на 44,19%. Выпускникам необходимо было найти предложение, которое связано с предыдущим при помощи личного местоимения и однокоренных слов. В предложенном фрагменте употреблены и личные, и притяжательное местоимения, что осложняло выполнение задания. Вместо однокоренных слов учащиеся могли учитывать повтор слова: инструмент (предложение 7) – инструмент (предложение 8) – инструментом (предложение 9). При подготовке к экзамену необходимо актуализировать способы и средства связи как между частями предложения, так и между предложениями в тексте. Обучающимся нужно предлагать не только искать средства или подбирать связи в тексте с учетом контекста, но и подбирать синонимичные средства связи с учетом стиля речи, определять роль того или иного средства связи.

Задание № 9 в среднем вызвало затруднения у 44,0%. При определении безударной проверяемой гласной в корне выпускники, возможно, неверно находили корни в предложенных словах (например, в словах меридиан, обогащение, идеалист), ударные и безударные слоги (например, в словах санкционировать, направление). Обучающимся важно предлагать задания на группировку и на поиск в тексте слов с проверяемыми, непроверяемыми, чередующимися гласными в корне; на подбор однокоренных слов и анализ их морфемного строения.

Задание № 10 в среднем вызвало затруднения у 55%. При анализе правописания приставок могли вызвать затруднения слова, не входящие в активный словарный запас выпускников, вызывающие затруднения при определении лексического значения, например, слова: истомить, приволье, подстежка, взъерошить. В ходе изучения правил написания приставок необходимо обращать внимание на то, какие оттенки значения вносят эти приставки, необходимо развивать умение проводить морфемный анализ слова, чтобы правильно определять приставку, предлагать задания на словообразование, на поиск в текстах слов с одинаковыми приставками/условиями написания приставок.

Задание № 12 вызвало затруднения у 53,5%. Сложными для анализа стали страдательные причастия прошедшего времени (сброшенный, высушенный, расцвеченный, проверенный), выпускники неправильно определяли глагол, от которого образованы причастия. При анализе написания окончаний глаголов (встретишь, доложишь, постигнешь, привстанешь, подарят) и суффикса действительного причастия настоящего времени (дорогостоящие) учащиеся затруднились в определении спряжения глагола. Причины ошибок в недостаточном уровне умений определить часть речи, способ образования слова, в неумении учитывать все условия написания окончания или суффикса. Обучающимся необходимо больше предлагать заданий на образование страдательных и действительных причастий, на группировку глаголов и причастий по условиям написания, на нахождение глаголов и причастий в текстах, на поиск и редактирование орфографических ошибок, обоснование выбора условия написания.

Задание № 16 вызвало затруднения у 56,7% выпускников. Выпускники испытывали затруднения при анализе предложения № 1 с составным союзом (не только, но) и однородными подлежащими (не только нужное, полезно, но и красивое); предложения № 3 с несколькими рядами однородных членов (красота и культура, формируют и не смиряются, чистое и здоровое);

сложносочиненного предложения № 4 с первой односоставной частью; предложения № 5 с неоднородными определениями (большая черная тень). Участники экзамена не умеют проводить синтаксический анализ, в том числе определять границы частей сложного предложения; не умеют находить ряд/ряды однородных членов; не различают однородные и неоднородные определения. Обучающимся при изучении курса русского языка необходимо предлагать задания на конструирование, поиск в текстах предложений разного типа; на нахождение и исправление пунктуационных ошибок; обоснование условий постановки знаков препинания.

С заданием № 20 не справились 43% выпускников. Возможно, участники экзамена неверно определили границы первой придаточной части с подчинительным союзом если, неправильно определили роль сочинительного союза и, разделяющего части сложного предложения с разными видами связи. Основная причина ошибок – низкий уровень умения проводить синтаксический анализ сложного предложения, определять границы его частей, различать средства связи в сложном предложении. Необходимо предлагать обучающимся задания на подбор средств связи- сочинительных и подчинительных союзов - между частями сложного предложения; конструирование предложений разного типа.

Задание № 23 вызвало затруднения у 50% участников экзамена. Выпускники, возможно, не справились со смысловым анализом текста: не смогли определить, содержится ли в предложении № 7 (о создании Павловым уникального хирургического инструмента) причина, по которой доктор медицинских наук Францев (предложение б) восторженно отзываясь о простом рабочем; во фрагменте с 16 по 18 предложения не нашли признаки рассуждения; неверно соотнесли предложения 24, 25 с описанием; не поняли смысл фрагмента с 30 по 33 предложения.

При написании сочинения менее 60% выполнения выпускники продемонстрировали по критериям: К6, К8, К9, К10. Участники экзамена не умеют соблюдать пунктуационные, грамматические и речевые нормы на письме. С целью развития навыков соблюдения языковых норм обучающимся следует предлагать задания на редактирование письменных работ/высказываний в соответствии с нормами речи.

Соотношение результатов выполнения заданий с учебными программами, используемыми в Республике Коми учебниками и иными особенностями региональной/муниципальной систем образования

Рабочие программы учебного предмета «Русский язык» разрабатываются образовательными организациями в соответствии с требованиями ФГОС СОО, с учетом примерной основной образовательной программы, в рабочих программах отражены все содержательные линии и группы планируемых результатов, в учебниках Рыбченкова Л.М., Гольцовой Н.Г., Гусаровой И.В., Бабайцевой В.В. содержится необходимый языковой материал для отработки разных групп умений. Закономерностей между использованием определенных УМК и результатами ЕГЭ не выявлено, но при этом анализ результатов выполнения заданий позволяет сделать выводы о том, что учителя испытывают методические затруднения при организации изучения языковых особенностей текстов разного стиля; разных средств связи между частями сложного предложения и предложениями в тексте; формировании и развитии навыков проведения орфографического и пунктуационного анализа, осознанного применения изученных орфографических и пунктуационных правил, а также навыков редактирования собственных письменных высказываний. Причины профессиональных дефицитов в недостаточно полной реализации учителями индивидуальных планов повышения квалификации,

в том числе с использованием образовательных ресурсов ГОУ ДПО «Коми республиканский центр развития образования», региональный Центр непрерывного повышения педагогического мастерства, на уровне образовательных организаций в недостаточном объеме обобщается и распространяется успешный опыт развития у учащихся базовых предметных и метапредметных компетенций.

3.2.3. Анализ метапредметных результатов обучения, повлиявших на выполнение заданий КИМ

Анализ результатов единого государственного экзамена по русскому языку позволяет предположить, что на недостаточном уровне сформированы следующие метапредметные результаты:

1) Умением ясно, логично и точно излагать свою точку зрения, использовать адекватные языковые средства не овладело примерно 40% выпускников, в частности средний уровень выполнения заданий № 9-15 (орфографические нормы) составляет от 45,05% (задание 10) до 86,50 (задание №13), средний процент выполнения этой группы заданий – 63,14%; средний уровень выполнения заданий № 16-21 (пунктуационные нормы) составляет от 27,66% (задание №21) до 79,99% (задание № 17), средний процент выполнения этой группы заданий – 58,04%; средний процент выполнения задания 27% составляет 73 39%; а средний уровень выполнения заданий №№ 5 (речевые нормы), 8 (синтаксические нормы), 26 (языковые средства) – 67,33%;

2) Умением критически оценивать и интерпретировать информацию, навыками смыслового чтения не овладело примерно 60% выпускников; средний процент выполнения заданий №№ 1, 2, 22-25 составляет 52%.

3.2.4. Выводы об итогах анализа выполнения заданий, групп заданий:

На основе комплексного анализа результатов в целом *достаточным* можно считать усвоение следующих элементов содержания /умений и видов деятельности:

1) орфоэпические нормы, соблюдение орфоэпических норм:

- средний процент выполнения задания № 4 – 75,43%, в группах, набравших от 61 до 100 баллов – не ниже 80%;

2) лексическое значение слова, определение лексического значения слова, соблюдение лексических норм:

-средний процент выполнения задания № 3 в группах с разным уровнем подготовки составляет выше 50%, в группах, набравших от минимального до 100 баллов – выше 79%;

- средний процент выполнения задания № 24 – 76,24%;

- средний процент выполнения задания № 6 составляет 92,54%, но при этом процент выполнения задания № 5 – всего 66,01%;

3) нормы формообразования самостоятельных частей речи, типичные грамматические ошибки при употреблении самостоятельных и служебных частей речи, соблюдение морфологических норм и корректировка грамматических ошибок:

- средний процент выполнения задания № 7 – 89,70%, в группах, набравших от минимального до 100 баллов – выше 80%; но при этом средний процент по критерию К 9 всего 58,21%;

4) разделы современной русской орфографии, соблюдение орфографических норм части основных принципов написания НЕ, НИ; слитного, дефисного, отдельного написания слов; Н-НН в суффиксах разных частей речи:

-средний процент выполнения задания № 13 – 86,50%, в группах, набравших от минимального до 100 баллов – не ниже 75%;

-средний процент выполнения задания № 14 – 74,98%; в группах, набравших от 61 до 100 баллов – не ниже 84%;

- средний процент выполнения задания № 15 – 73,33%, в группах, набравших от 61 до 100 баллов – не ниже 78%;

5) разделы русской пунктуации и система правил, включённых в каждый из них, в том числе соблюдение пунктуационных норм в предложениях с обособленными членами, в сложноподчинённых предложениях:

- средний процент выполнения задания № 17 – 79,99%, в группах, набравших от 61 до 100 баллов – не ниже 89%;

-средний процент выполнения задания № 19- 72,84%, в группах, набравших от 61 до 100 баллов – не ниже 83%;

б) информационная обработка текста в части смыслового анализа текста:

-средний процент выполнения задания № 22 73,44%, в группах, набравших от 61 до 100 баллов – не ниже 78%;

- средний процент по критерию К 1 (формулировка проблемы) – 97,28%; в группах набравших от минимального до 100 баллов – не ниже 92%;

- средний процент по критерию К3 (формулировка позиции автора)- 90,98%, в группах, набравших от минимального до 100 баллов – не ниже 78%;

7) создание письменных монологических высказываний на основе чтения:

-средний процент выполнения задания № 27- 73,39%, в группах, набравших от 61 до 100 баллов – не ниже 78%.

Анализ результатов выполнения заданий показал, что на **недостаточном уровне** усвоены следующие элементы содержания /умения и виды деятельности (анализ выполнения заданий проведен в п. 3.2.1):

- распознавание текстов разных функционально-смысловых типов и стилей речи; адекватное понимание текстов различных функционально-смысловых типов речи; проведение информационной обработки письменных текстов различных стилей и жанров; применение знания о функциональных разновидностях языка при выполнении различных видов анализа и в речевой практике;

- распознавание изобразительно-выразительных средств русского языка и определять их стилистические функции;

- лексические нормы, типичные речевые ошибки;

- типичные грамматические ошибки при построении словосочетания, простого и сложного предложений;

- связность текста; способы связи предложений в тексте; средства связи предложений в тексте: лексические, морфологические, синтаксические;

- разделы современной русской орфографии, соблюдение орфографических норм части основных принципов написания корней, приставок, суффиксов разных частей речи, личных окончаний глаголов и суффиксов причастий.

Следует обратить внимание на средний процент по критерию К7 – 69,83%. В 2022 году участники экзамена допустили орфографические ошибки при написании приставок (*преведены, превнести в мир, исчезает*); гласных в корнях с чередующимися гласными (*распологался, упоминает*); проверяемых безударных гласных в корне слова (*привиду (пример), обвеняемого, состродание, объединяет*); непроверяемых безударных гласных в корне слова (*раздрожаться, интуизм, инцедент*); суффиксов глаголов, причастий, деепричастий (кроме н-нн) (*увидившие увидив*); н-нн в суффиксах причастий (*сейчас все автоматизированно, законченная форма*); н-нн в суффиксах прилагательных (*истеная,даная*), н-нн в суффиксах существительных (*цености*); производные предлогов (*в течении (жизни, года), не смотря на сложности*); слитном, дефисном, раздельном написании наречий (*по истине, на едине, на показ, с горяча*).

- разделы русской пунктуации и система правил, включённых в каждый из них, в том числе в предложениях с сочинительными союзами; словами и конструкциями, грамматически не связанными с членами предложения; в сложных предложениях с разными видами связи.

Средний процент по критерию К 8 в 2022 году составляет 48,85%. Наиболее распространенные ошибки допущены в следующих синтаксических конструкциях: в предложениях с обособленными обстоятельствами (*«Создавая мыльный пузырь герой испытывает радость»*); в сложноподчиненном предложении (*«Оба эти примера показывают нам как творчество влияет на людей, и какую большую роль играет в жизни человека», «Каждого человека можно назвать творческим, не важно чем он, занимается по жизни»*); при постановке лишних запятых (*«В предложенном тексте, мы можем увидеть», «Ведь: они смыывают душевные огорчения»*).

- пунктуационный анализ;
- структурно-смысловые признаки текста, функционально-смысловые типы речи;
- соблюдение языковых ном при создании письменных высказываний.

При написании сочинения участники экзамена в 2022 году наиболее часто допускали следующие грамматические ошибки: употребление форм деепричастий (*«создавав мыльный пузырь»*); употребление деепричастных оборотов (*«описывая эту ситуацию, мне показалось непонятным», «читая книгу, еще запомнилась мысль», «пытаясь отомстить справедливости и добра в мире не останется»*); образование и употребление форм причастий (*«Кнзяко, человек, прощёвший войну», «решение, принятые совместно»*); употребление однородных членов предложения (*«ценить и наслаждаться мгновеньями», «герой является творческой личностью и любящим свою работу», «бабушка давно сидит на пенсии и с внуками дома», «нам следует наслаждаться ими и помнить»*); построение сложноподчиненного предложения (*«у взрослого человека отнимали радость, которые он получал во время игры», «Автор рассказывает об избранных людей, которые одаренные Божьей искрой»*); согласование подлежащего и сказуемого (*«у мамы было день рождения», «те, кто придерживаются своей точки зрения», «те, кто украшают мир, радуется всех»*); употребление падежных форм существительных (*«важно проникнуться в мгновение», «будет виден результат на душевном состоянии человека»*). Средний процент по критерию К 9 в 2022 году составил 58,21%.

При проверке сочинений в 2022 году выявлены следующие типы речевых ошибок: употребление слова в несвойственном значении (*«не обязательно навязывать мнение и вбивать*

мысли», «поступок сопровождается звериным проявлением в сторону немца», «всем нам нужно расширять угол обзора на жизнь»), пропуск слова («стоит посмотреть глубже и найти там, что сможет нас успокоить»), употребление местоимений («но вот если бы не учителя, то они не смогли бы стать такими»), тавтология («сотворивший творение», «Я очень быстро плаваю, при этом я не тренировался плавать»), плеоназм («самостоятельно прийти к собственному мнению»), просторечия («голимый двоичник с открытым ртом слушает его рассказ»), употребление паронимов («поступил по воле своего раздумья о невинности немца», «разнообразны душой», «Никитин поддержал Кнжяко в его решении, помяная о его упрямстве»).

Выводы об изменении успешности выполнения заданий разных лет по одной теме / проверяемому умению, виду деятельности.

Выявлен низкий уровень выполнения и отрицательная динамика по 7 показателям.

Измененное задание №1 (информационная обработка текстов) в 2022 году вызвало затруднения у 49% выпускников, в 2021 году с заданием № 1 справились 87,13%, снижение связано с тем, что выпускники не овладели умением проводить комплексный анализ текстов разных функционально-смысловых стилей речи, задание в предыдущие годы было ориентировано на анализ содержания текста.

Уровень выполнения задания №2 (средства связи предложений в тексте) снизился на 39,17% (показатель 2021 года – 84,24%)

На 9,3% снизился уровень выполнения задания № 10, показатель 2021 года – 54,35%, 2022 года – 45,05%.

Резко отрицательная динамика выполнения выявлена по обновлённому заданию № 16, процент выполнения в 2022 году – 43,36%, показатель хуже в 1,94 раза, показатель 2021 года – 84,18%.

Резкое снижение результатов выполнения наблюдается и по заданию № 21, показатель 2021 года – 46,28%, в 2022 году – 27,66%, ухудшение в 1,67 раза.

По критерию К 8 (соблюдение пунктуационных норм) снижение составило 0,41%, показатель 2021 года – 49,26%, 2022 года – 48,85%.

Средний процент по критерию К 9 (соблюдение грамматических норм) ухудшился на 0,41% и составил в 2022 году 58,21%.

Выявлен средний уровень выполнения и отрицательная динамика по 6 показателям.

Средний процент выполнения задания № 8 (синтаксические нормы) в 2021 году составил 69,05%, показатель ухудшился на 4,88%, показатель 2021 года – 73,93%.

С заданием № 9 (правописание корней) не справились в среднем 44% выпускников, снижение результатов по сравнению с 2021 годом составило 12,7%.

Задание № 18 в 2022 году вызвало затруднения в среднем у 33% выпускников, снижение показателя по сравнению с 2021 годом (74,91%) составило 7,56%, показатель 2022 года – 67,35%.

Изменённое задание № 19 вызвало затруднения в среднем у 27% выпускников, показатель 2021 года – 84,19%, 2022 года – 72,84%, показатель ухудшился на 11,35%.

Средний процент выполнения задания № 26 в 2022 году составил 66,9%, показатель ухудшился по сравнению с 2021 годом (75,99%) на 9%.

По критерию К 7 (соблюдение орфографических норм) снижение составило 1,02%, показатель 2021 года – 70,58%, 2022 года – 69,83%.

Высокие результаты и незначительное снижение выявлено по 4 показателям.

Задание № 2 (лексическое значение слова) в 2022 году не смогли выполнить 14% выпускников, показатель выполнения ухудшился на 2,36% (показатель 2021 год – 88,5%),

На 7,95% снизился уровень выполнения задания № 14 (слитное, дефисное, раздельное написание слов), показатель 2021 года – 82,93%, 2022 года – 74,98%.

На 8 % повысился средний процент выполнения задания № 17 (слова и конструкции, не являющиеся членами предложения), показатель 2021 года – 71,0%, 2022 года – 79,9%.

По критерию К 1 (формулирование проблемы) снижение составило 0,6%. Показатель 2021 года – 97,81%, 2022 года – 97,28%.

Итак, в 2022 году снизились средние проценты выполнения по 17 показателям.

Не выявлена динамика по 1 показателю.

Средний процент по К6 (точность и выразительность речи) в 2021 году составлял 58,29%, в 2022 году – 58,23%.

Высокий уровень выполнения и улучшение результатов выявлено по 6 показателям.

На 12,31% повысился в 2022 году средний процент выполнения задания № 6 (лексические нормы), показатель 2021 года – 80,23%, 2022 года – 92,54%.

Уровень соблюдения морфологических норм при выполнении задания № 7 повысился на 15,79%, показатель 2021 года – 73,91%, 2022 года – 89,70%.

Средний показатель выполнения задачи № 13 (правописание НЕ, НИ) в 2021 году составлял 82,70%, в 2022 году показатель повысился на 3,8% и составил 86,50%.

Средний процент выполнения задания № 27 (сочинение) в 2022 году повысился на 0,49% и составил 73,39%, показатель 2021 года – 72,9%.

Средний процент выполнения по критерию К 3 (позиция автора исходного текста) в 2022 году – 90,98%, показатель улучшился на 2,24%.

По критерию К 4 (отношение к позиции автора) показатель повысился на 1,19% и составил в 2022 году 77,90%. Показатель 2021 года – 76,71%.

Средний уровень выполнения и улучшение результатов выявлено по 7 показателям.

Средний процент выполнения задания № 4 (орфоэпические нормы) повысился на 11,76 % (показатель 2021 года – 63,67%, 2022 года – 75,43%).

Средний показатель выполнения задания № 11 (правописание суффиксов разных частей речи) повысился в 2022 году на 11,63%, показатель 202 года – 49,85%.

С заданием № 5 (лексические нормы) справились в 2022 году 66,01% выпускников, показатель по сравнению с 2021 годом повысился на 4,08%.

С заданием № 15 (правописание Н-НН в суффиксах разных частей речи) в 2021 году справились 56,21% выпускников, показатель в 2022 году улучшился на 15,12% и составил 71,33%.

На 17,04% повысился средний процент выполнения задания № 22 (смысловая и композиционная целостность текста), показатель 2021 года – 56,40%, 2022 года – 73,44%.

Средний процент выполнения задания № 24 в 2022 году составил 76,42%, показатель улучшился на 8,2%, показатель 2021 года – 68,22%.

По критерию К 2 (комментарий проблемы) показатель улучшился на 1,51% и составил в 2022 году 66,24%, показатель 2021 года – 64,73%.

Низкий уровень выполнения и улучшение результатов выявлено по 8 показателям.

На 4,96% повысился показатель выполнения задания № 12 (правописание личных окончаний глаголов и суффиксов причастий), показатель 2021 года – 41,73%, 2022 года – 46,69%.

Средний процент выполнения задания № 20 (сложное предложение с разными видами связи) повысился на 3% и составил в 2022 году 57,09%, показатель 2021 года – 50,94%.

С заданием № 23 (функционально-смысловые типы речи) в 2022 году справились в среднем 50% выпускников, показатель улучшился по сравнению с 2021 годом (40,52%) на 9,5%.

На 8,2% повысился средний показатель выполнения задания № 24 (лексическое значение слова), показатель 2021 года – 58,22%, 2022 года – 76,42%.

На 3% выше стал средний показатель выполнения задания № 25 (средства связи между предложениями в тексте), показатель 2021 года – 40,85%, 2022 года – 44,19%.

По критерию К 10 (соблюдение речевых норм) в 2022 году показатель повысился на 1,63% и составил 58,21%.

Средний процент по критерию К 11 (соблюдение этических норм) составляет в 2022 году 98,03%, показатель лучше, чем в 2021 году на 0,06%.

Показатель по критерию к 12 (соблюдение фактологической точности) улучшился на 2 %, в 2021 году – 91,77%, в 2022 году – 93,68%.

Итак, в 2022 году положительная динамика средних процентов выполнения задания выявлена по 21 показателю.

Показателей с положительной динамикой на 5 больше, чем показателей с отрицательной динамикой выполнения.

Выводы о существенности вклада содержательных изменений (при наличии изменений) КИМ, использовавшихся в регионе в 2022 году, относительно КИМ прошлых лет.

Сопоставительный анализ проведён по контрольным измерительным материалам 2020 года (вариант 316), 2021 года (вариант 312), 2022 года (вариант 301).

В контрольных измерительных материалах 2020, 2022 года в задании 2 участникам экзамена необходимо было подбирать подчинительные союзы, в 2021 году – сочинительный союз. Резко отрицательная динамика выполнения этого задания, возможно, связана с увеличением объёма текста, выпускники не справились с определением замысла автора, не в полном объёме проанализировали смысловые связи в тексте, что позволило выявить проблему в формировании у обучающихся навыков анализа средств связи.

В заданиях № 10,12 КИМ 2020-2022 г.г. представлены аналогичные примеры слов, но динамика выполнения этих заданий отрицательная и общий уровень выполнения ниже 50%, что свидетельствует об отсутствии системной работы по формированию орфографических навыков.

Задание № 16 в 2022 году дополнено, выявлена отрицательная динамика его выполнения, в КИМ 2020,2021г.г. не были представлены предложения с несколькими рядами однородных членов, с неоднородными определениями.

В задании 19 в КИМ 2020, 2021 г.г. представлены СПП с 1 придаточной, с 2 однородными придаточными, в 2022 году и с однородными придаточными, и с неоднородными придаточными, что позволило более точно определить умения учащихся различать главную и придаточную части, границы придаточных частей.

При выполнении задания № 21 участники экзамена демонстрируют неумение проводить пунктуационный анализ и группировать предложения с учетом условий постановки знаков препинания. Уровень выполнения задания резко снизился. В 2020, 2021 году участникам экзамена необходимо было анализировать постановку запятой, в 2022 году – двоеточия.

В целом изменения в КИМ позволили расширить сведения о спектре единиц содержания, не усвоенных обучающимися.

Выводы о связи динамики результатов проведения ЕГЭ с использованием рекомендаций для системы образования Республики Коми, включенных с статистико-аналитический отчет результатов ЕГЭ по учебному предмету в 2021 году.

В работе учителей русского языка и литературы учтены рекомендации 2021 года по следующим аспектам:

- использование на уроках и консультациях открытого банка ФГБНУ «Федеральный институт педагогических измерений»;
- использование цифровых образовательных ресурсов.

Не учтены на муниципальном и внутриучрежденческом уровне рекомендации 2021 года по следующим направлениям:

- обновление содержания и формы работы с образовательными организациями, демонстрирующими низкие результаты, отрицательную динамику результатов ГИА по русскому языку;

- проведение аспектного сопоставительного анализа результатов ГИА по русскому языку на уровне основного общего образования и уровне среднего общего образования с целью выявления системных организационно-методических проблем, влияющих на результаты выпускников;

- проведение на муниципальном уровне и уровне образовательной организации диагностику профессиональных затруднений учителей русского языка и литературы с целью разработки индивидуального плана повышения квалификации;

- анализ на уровне образовательной организации формы и содержание уроков развития речи, усиление их практической направленности;

- совершенствование методов и приемов рефлексивного анализа работ учащихся, используемые на уроках русского языка и литературы;

- активное использование методик анализа текстов разных стилей с учетом преобладающего типа речи.

Выводы о связи динамики результатов проведения ЕГЭ с проведенными мероприятиями, предложенными для включения в дорожную карту в 2021 году

Положительная динамика выполнения наблюдается по тем единицам содержания/умениям и видам деятельности, формирование и развитие которых было представлено на курсах повышения квалификации ГОУ ДПО «Коми республиканский институт развития образования», семинарах и вебинарах республиканского методического объединения учителей русского языка, методических мероприятиях регионального Центра непрерывного повышения педагогического мастерства, в том числе по блокам: организация адресной помощи обучающимся; дифференцированная подготовка обучающихся к ГИА; анализ типичных ошибок ЕГЭ; комплексный анализ текста: методические и технологические аспекты.

РАЗДЕЛ 4. РЕКОМЕНДАЦИИ ДЛЯ СИСТЕМЫ ОБРАЗОВАНИЯ РЕСПУБЛИКИ КОМИ

4.1. Рекомендации по совершенствованию организации и методики преподавания предмета в Республике Коми на основе выявленных типичных затруднений и ошибок

4.1.1. Рекомендации по совершенствованию преподавания учебного предмета всем обучающимся

На муниципальном и школьном уровнях проанализировать результаты ЕГЭ по русскому языку 2022 года с целью выявления проблемных зон в формировании предметных и метапредметных результатов, динамики выполнения заданий. При необходимости провести корректировки рабочих программ, в том числе перераспределить часы на комплексное повторение и обобщение материала, увеличение количества часов на развитие речи.

Учителям русского языка и литературы необходимо выстраивать обучение русскому языку на основе текстоцентрического принципа при изучении всех языковых явлений, норм, правил, обращать внимание на смысловой анализ как текста, так и отдельных высказываний. Целенаправленно проводить на уроках русского языка систематическую работу с текстами различных функционально-смысловых стилей речи, в том числе использовать тексты из открытых банков по оценке функциональной грамотности (ФГБНУ ИСРО РАО).

На уроках развития речи больше внимания уделять анализу темы, микротем, коммуникативного замысла автора, позиции автора, смысловых частей текста, средств связи между частями текста.

При повторении и закреплении изученного материала использовать приемы формирующего оценивания для определения индивидуальных затруднений, зон развития обучающихся. Последовательно формировать навыки самокоррекции, особенно при написании сочинений.

Организовывать комплексную планомерную работу по повторению орфографии и пунктуации на уровне среднего общего образования, при этом принцип повторения орфографических и пунктуационных правил не всегда является эффективным, необходимо развивать умения проводить орфографический и пунктуационный анализы.

На уроках русского языка особое внимание уделять работе по созданию письменных развернутых высказываний обучающихся, работе над композиционным построением сочинений различных функционально-смысловых типов речи, особенно над композиционным построением сочинения-рассуждения, при этом проводить работу над пополнением словарного запаса школьников.

Необходимо применять методики развития метапредметных умений: смыслового чтения, анализа и группировки языковых единиц.

Учителям русского языка и литературы необходимо проанализировать собственные профессиональные затруднения и включить в темы методической работы изучение трудных вопросов методики обучения русскому языку, совершенствовать не только методическую, но и предметную компетентность, используя ресурсы организаций, осуществляющих реализацию дополнительных профессиональных программ повышения квалификации.

Использовать в работе с обучающимися ресурсы, размещённые на сайте ФИПИ: открытый

банк заданий ЕГЭ, открытый банк оценочных средств по русскому языку, методические рекомендации обучающимся по организации индивидуальной подготовки к ЕГЭ.

Важно изучать методические материалы, предназначенные для предметных комиссий, так как в них разъясняются подходы к оцениванию заданий с развёрнутым ответом, приводятся примеры работ обучающихся, даны комментарии по их оцениванию.

4.1.2. Рекомендации по организации дифференцированного обучения школьников с разными уровнями предметной подготовки

При организации работы с обучающимися, демонстрирующими низкие результаты обучения, необходимо использовать приёмы, направленные на профилактику неуспешности:

- предупреждение наиболее типичных (возможных) ошибок при инструктировании перед выполнением задания (например, обсуждение возможных примеров перед написанием сочинения);

- актуализация алгоритмов выполнения и проверки задания перед его выполнением (например, алгоритмов проверки написания слова);

- помощь в организации самостоятельного повторения материала, необходимого для выполнения задания или изучения новой темы (например, приемов коррекции типичных речевых ошибок перед написанием сочинения);

- отработка навыков чтения текстов разного стиля и жанра;

- особенно важна работа по развитию речи, так как запас слов у них беден, конструкции предложений примитивны. Необходимы постоянные упражнения в связных высказываниях (по данному плану, схеме, опорным словам).

При работе с обучающимися со средними учебными возможностями необходимо уделять внимание постепенному развитию их самостоятельности, ответственности за результаты своего учебного труда, в том числе применять задания:

- на применение умений и навыков в новой ситуации (например, плана стилистического анализа текста, приемов комментирования примеров-иллюстраций);

- планирование собственной самостоятельной работы по подготовке к тематическому зачету или практикуму (например, по синтаксическим нормам).

Группам обучающихся, демонстрирующим стабильно высокие результаты, необходимо предлагать задания повышенного уровня, опережающего характера, в том числе:

- подбор примеров использования языковых единиц в текстах (например, при работе с художественными средствами, при работе с иноязычными приставками, формами причастий);

- составление опорных схем для обобщения изученных правил и норм;

- подбор текстов сходной тематики и проблематики;

- разработка заданий в формате ЕГЭ;

- консультирование обучающихся, испытывающих затруднения.

При работе со обучающимися, относящимися к группам с разным уровнем подготовки, необходимо выявлять текущие трудности обучающихся и оперативно корректировать их, определять положительную динамику и развивать сформированные умения.

4.2. Рекомендации по темам для обсуждения на методических объединениях учителей-предметников, возможные направления повышения квалификации

В целях совершенствования преподавания учебного курса «Русский язык», развития профессиональных компетенций учителей, преподающих предмет, на основании анализа результатов ЕГЭ по русскому языку в 2022 году предлагается ряд тем для рассмотрения на методических объединениях учителей русского языка в Республике Коми в 2022-2023 учебном году:

- сопоставительный анализ результатов ВПР, ОГЭ, ЕГЭ, динамика результатов;
- эффективные методики развития навыков стилистического анализа текстов;
- развитие навыков проведения грамматических разборов;
- совершенствование практической грамотности обучающихся на уровне среднего общего образования;
- уровневая дифференциация обучения при подготовке к ЕГЭ по русскому языку;
- развитие метапредметных умений на уроках русского языка и литературы; в том числе применение стратегий смыслового чтения текстов разных стилей и жанров;
- развитие читательской грамотности, в том числе при работе с формулировками заданий.

4.3. Информация о публикации (размещении) в сети Интернет.

4.3.1. Адрес страницы размещения

<http://minobr.rkomi.ru/>

<http://ricoko.ru/>

<https://kriro.ru/>

4.3.2. дата размещения: 01.09.2022

Раздел 5. Мероприятия, запланированные для включения в ДОРОЖНУЮ КАРТУ по развитию региональной системы образования

5.1. Анализ эффективности мероприятий, указанных в предложениях в дорожную карту по развитию региональной системы образования на 2021 - 2022 г.

Таблица 0-14

№	Название мероприятия	Показатели (дата, формат, место проведения, категории участников)	Выводы об эффективности (или ее отсутствии), свидетельствующие о выводах факты, выводы о необходимости корректировки мероприятия, его отмены или о необходимости продолжения практики подобных мероприятий
1.	Программа повышения квалификации «Методы и технологии преподавания родного русского языка и литературы в условиях реализации ФГОС»	Дата: 10.11-16.03.2022 Формат: курсы ПК Место: ГОУ ДПО «КРИРО» Категория участников: учителя русского языка	Педагоги освоили методы и технологии преподавания родного русского языка и литературы. Положительные отзывы участников свидетельствуют об актуальности тематики и необходимости продолжения реализации программы.
2.	Программа повышения квалификации «Современные методики и технологии обучения русскому языку и литературе»	Дата: 30.09-14.10.2021 Формат: курсы ПК Место: ГОУ ДПО «КРИРО» Категория участников: учителя русского языка	Педагоги освоили профессиональные компетенции в области современных методик и технологий обучения русскому языку и литературе. Положительные отзывы участников свидетельствуют об актуальности тематики и необходимости продолжения реализации программы.
3.	Программа повышения квалификации «Адресная работа учителя русского языка с различными контингентами учащихся»	Дата: 15.11-04.12.2021 Формат: курсы ПК Место: ГОУ ДПО «КРИРО» Категория участников: учителя русского языка	Педагоги освоили технологии адресной работы учителя русского языка с различными контингентами учащихся. Положительные отзывы участников свидетельствуют об актуальности тематики и необходимости продолжения реализации программы.
4.	Программа повышения квалификации «Формирование и оценка функциональной грамотности обучающихся»	Дата: 21.12-24.12.2021 08.02-12.02.2022 Формат: курсы ПК Место: ГОУ ДПО «КРИРО» Категория участников: учителя русского языка	Педагоги освоили технологии формирования и оценки функциональной грамотности обучающихся. Положительные отзывы участников свидетельствуют об актуальности тематики и необходимости

			продолжения реализации программы.
5.	Программа повышения квалификации «Адресная методическая поддержка учителя в достижении предметных результатов по русскому языку и литературе»	Дата: 25.10-30.11.2021 07.02-11.02.2022 Формат: курсы ПК Место: ГОУ ДПО «КРИРО» Категория участников: учителя русского языка	Педагоги освоили предметные и методические компетенции в области подготовки к ГИА. Положительные отзывы участников свидетельствуют об актуальности тематики и необходимости продолжения реализации программы.
6.	Семинар «Анализ типичных ошибок ЕГЭ по русскому языку»	Дата: 24.09.2021 Формат: семинар Место: ГОУ ДПО «КРИРО» Категория участников: учителя русского языка	Положительные отзывы участников свидетельствуют об актуальности тематики и необходимости продолжения практики.
7.	Вебинар «Методические системы и технологии современных российских УМК в обеспечении требований ФГОС»	Дата: 09.11.2021 Формат: вебинар Место: ГОУ ДПО «КРИРО» Категория участников: учителя русского языка	Положительные отзывы участников свидетельствуют об актуальности тематики и необходимости продолжения практики.
8.	Вебинар «Эффективные педагогические практики подготовки к ГИА по русскому языку»	Дата: 12.10.2021 Формат: вебинар Место: ГОУ ДПО «КРИРО» Категория участников: учителя русского языка	Положительные отзывы участников свидетельствуют об актуальности тематики и необходимости продолжения практики.
9.	Тренинг «Пунктуационный анализ на ЕГЭ по русскому языку»	Дата: 13.01.2022 Формат: тренинг (онлайн) Место: ГОУ ДПО «КРИРО» Категория участников: учителя русского языка	Положительные отзывы участников свидетельствуют об актуальности тематики и необходимости продолжения практики.
10.	Методический семинар «Организация разных типов уроков с применением электронного обучения, дистанционных образовательных технологий»	Дата: 18.01.2022 Формат: семинар Место: ГОУ ДПО «КРИРО» Категория участников: учителя русского языка	Положительные отзывы участников свидетельствуют об актуальности тематики и необходимости продолжения практики.
11.	Семинар «Комплексный анализ	Дата: 28.01.2022	

	текста публицистического стиля на ЕГЭ по русскому языку: методические и технологические аспекты»	Формат: семинар (онлайн) Место: ГОУ ДПО «КРИРО» Категория участников: учителя русского языка	Положительные отзывы участников свидетельствуют об актуальности тематики и необходимости продолжения практики.
12.	Семинар «Потенциал учебных предметов гуманитарного цикла как средство формирования функциональной грамотности обучающихся»	Дата: 17.02.2022 Формат: семинар (онлайн) Место: ГОУ ДПО «КРИРО» Категория участников: учителя русского языка	Положительные отзывы участников свидетельствуют об актуальности тематики и необходимости продолжения практики
13.	Семинар «Как вовлечь в учебную деятельность обучающихся с низким уровнем мотивации учебно-познавательной деятельности»	Дата: 25.02.2022 Формат: семинар (онлайн) Место: ГОУ ДПО «КРИРО» Категория участников: учителя русского языка	Положительные отзывы участников свидетельствуют об актуальности тематики и необходимости продолжения практики
14.	Семинар «Современные средства оценки учебных достижений учащихся».	Дата: 15.03.2022 Формат: семинар (онлайн) Место: ГОУ ДПО «КРИРО» Категория участников: учителя русского языка	Положительные отзывы участников свидетельствуют об актуальности тематики и необходимости продолжения практики
15	Практикум «ЕГЭ по русскому языку. Комментарий проблемы. Связь между примерами из текста»	Дата: 29.04.2022 Формат: практикум (онлайн) Место: ГОУ ДПО «КРИРО» Категория участников: учителя русского языка	Положительные отзывы участников свидетельствуют об актуальности тематики и необходимости продолжения практики.
16	Стратегическая сессия «Образовательный дизайн оценочных процедур как механизм повышения качества образования. Объективность оценивания образовательных результатов»	Дата: 12.05.2022 Формат: сессия Место: ГОУ ДПО «КРИРО» Категория участников: учителя русского языка	Положительные отзывы участников свидетельствуют об актуальности тематики и необходимости продолжения практики
17	Кейсы «Функциональная	Дата: 12.05.2022 Формат: кейс	Положительные отзывы участников свидетельствуют об актуальности

	грамотность: технологии формирования и оценки»	Место: ГОУ ДПО «КРИРО» Категория участников: учителя русского языка	тематики и необходимости продолжения практики
18	Проектная сессия «Проектирование инструментария формирующего оценивания»	Дата: 12.05.2022 Формат: сессия Место: ГОУ ДПО «КРИРО» Категория участников: учителя русского языка	Положительные отзывы участников свидетельствуют об актуальности тематики и необходимости продолжения практики
19	Кейс «Цифровые инструменты для преодоления рисков низкой адаптивности учебного процесса»	Дата: 12.05.2022 Формат: кейс Место: ГОУ ДПО «КРИРО» Категория участников: учителя русского языка	Положительные отзывы участников свидетельствуют об актуальности тематики и необходимости продолжения практики
20	Кейсы «Повышение мотивации к обучению и вовлеченности в образовательный процесс»	Дата: 12.05.2022 Формат: кейс Место: ГОУ ДПО «КРИРО» Категория участников: учителя русского языка	Положительные отзывы участников свидетельствуют об актуальности тематики и необходимости продолжения практики
21	Конференция «Экология культуры и языка»	Дата: 27.05.2022 Формат: конференция Место: ГОУ ДПО «КРИРО» Категория участников: учителя русского языка	Положительные отзывы участников свидетельствуют об актуальности тематики и необходимости продолжения практики проведения конференции. Приняли участие более 40 педагогов.
22	Заседания республиканского методического объединения учителей русского языка и литературы	Дата: 24.11.2022 24.03.2022 15.04.2022 Формат: очно Место: ГОУ ДПО «КРИРО» Категория участников: учителя русского языка	Положительные отзывы участников свидетельствуют об актуальности тематики и необходимости продолжения практики

5.2. Планируемые меры методической поддержки изучения учебных предметов в 2022-2023 уч.г. на региональном уровне.

5.2.1. Планируемые мероприятия методической поддержки изучения учебных предметов в 2022-2023 уч.г. на региональном уровне, в том числе в ОО с аномально низкими результатами ЕГЭ 2022 г.

Таблица 0-15

№	Дата (месяц)	Мероприятие (указать тему и организацию, которая планирует проведение мероприятия)	Категория участников
1.	Октябрь – декабрь 2022	Серия семинаров «Типичные ошибки обучающихся при выполнении заданий ЕГЭ-2022 по русскому языку» ГОУДПО «КРИО»	Учителя русского языка ОО с аномально низкими результатами ЕГЭ 2022 г.
2.	Октябрь 2022	Семинар «Возможности электронных образовательных сервисов при проектировании и реализации современного урока русского языка» ГОУДПО «КРИО»	Учителя русского языка
3.	Ноябрь 2022	Практикум «Методические подходы к работе с тематическими направлениями итогового сочинения» ГОУДПО «КРИО»	Учителя русского языка
4.	Ноябрь 2022	Практикум «Методические и технологические аспекты комплексного анализа текста» ГОУДПО «КРИО»	Учителя русского языка
5.	Ноябрь 2022	Практикум «Подготовка к устному собеседованию по русскому языку» ГОУДПО «КРИО»	Учителя русского языка
6.	Декабрь 2022	Семинар «Технологические и методические аспекты подготовки обучающихся к олимпиадам» ГОУДПО «КРИО»	Учителя русского языка
7.	Декабрь 2022	Семинар «Учебно-исследовательская и проектная деятельность обучающихся в условиях реализации обновленных ФГОС» ГОУДПО «КРИО»	Учителя русского языка
8.	Январь 2023	Семинар «Особенности преподавания русского языка на углублённом уровне» ГОУДПО «КРИО»	Учителя русского языка
9.	Февраль 2023	Семинар «Особенности подготовки слабоуспевающих учащихся к ЕГЭ по русскому языку» ГОУДПО «КРИО»	Учителя русского языка ОО с аномально низкими результатами ЕГЭ 2022 г.
10.	В течение года	Заседания РМО учителей русского языка и литературы ГОУДПО «КРИО»	Учителя русского языка

11.	В течение года	ДПП ПК «Современные методики и технологии обучения русскому языку и литературе» ГОУДПО «КРИРО»	Учителя русского языка
12.	В течение года	ДПП ПК «Адресная работа учителя русского языка с различным контингентом учащихся» ГОУДПО «КРИРО»	Учителя русского языка
13.	В течение года	ДПП ПК «Адресная методическая поддержка учителя в достижении предметных результатов по русскому языку и литературе» ГОУДПО «КРИРО»	Учителя русского языка ОО с аномально низкими результатами ЕГЭ 2022 г.
14.	В течение года	Разработка и реализация индивидуальных образовательных маршрутов ГОУДПО «КРИРО»	Учителя русского языка ОО с аномально низкими результатами ЕГЭ 2022 г.

5.2.2. Трансляция эффективных педагогических практик ОО с наиболее высокими результатами ЕГЭ 2022 г.

Таблица 0-16

№	Дата (месяц)	Мероприятие (указать формат, тему и организацию, которая планирует проведение мероприятия)
1.	Декабрь 2022	Мастер-класс по организации дифференцированной работы при организации подготовки к ГИА ГОУДПО «КРИРО»
2.	Январь – апрель 2023	Мастер-классы по решению заданий к ГИА от учителей, чьи учащиеся получили наибольшие результаты ГОУДПО «КРИРО»
3.	Март 2023	Практикум по решению лингвистических задач, выходящих за рамки школьного курса ГОУДПО «КРИРО»

5.2.3. Планируемые корректирующие диагностические работы с учетом результатов ЕГЭ 2022 г.

Проведение корректирующих диагностических работ по учебному предмету «Русский язык» на республиканском уровне не запланировано.

На уровне отдельных муниципальных образований и общеобразовательных организаций планируется:

- проведение диагностической работы с целью проверки остаточных знаний обучающихся, выявления пробелов в освоении тем образовательной программы по предмету (даты устанавливаются ОМСУ и ОО), а также с целью диагностики качества подготовки выпускников;

- проведение полугодовых контрольных работ с целью диагностики качества подготовки выпускников (даты устанавливаются ОМСУ и ОО).

-муниципальные диагностические работы по мере необходимости (даты устанавливается ОМСУ).

5.3. Работа по другим направлениям

Привлечение к проведению различных мероприятий, направленных на повышение качества преподавания учебного предмета «Русский язык», учителей русского языка тех учебных заведений, где были показаны наиболее высокие результаты ЕГЭ 2022, членов республиканских предметных комиссий.

СОСТАВИТЕЛИ ОТЧЕТА по учебному предмету «**РУССКИЙ ЯЗЫК**»:

Наименование организации, проводящей анализ результатов ГИА –

Государственное автономное учреждение Республики Коми

«Республиканский информационный центр оценки качества образования»

Ответственные специалисты:

	<i>Ответственный специалист, выполнявший анализ результатов ЕГЭ по предмету</i>	<i>ФИО, место работы, должность, ученая степень, ученое звание</i>	<i>Принадлежность специалиста к региональной ПК по учебному предмету, региональным организациям развития образования, повышения квалификации работников образования (при наличии)</i>
1.		Политова Татьяна Николаевна, МУ ДПО «Центр развития образования» г. Сыктывкара, заместитель директора; МАОУ «СОШ № 35 с УИОП» г. Сыктывкара, учитель русского языка	председатель республиканской предметной комиссии по проверке экзаменационных работ при проведении государственной итоговой аттестации по образовательным программам среднего общего образования по русскому языку