

Коми Республикаса велӧдан, наука да том йӧз политика министерство
Министерство образования, науки и молодежной политики Республики Коми
Государственное автономное учреждение Республики Коми
«Республиканский информационный центр оценки качества образования»

Статистико-аналитический отчет
о результатах государственной
итоговой аттестации по образовательным
программам среднего общего образования
в 2022 году в Республике Коми по
АНГЛИЙСКОМУ ЯЗЫКУ

КОМИ РЕПУБЛИКА
100 РЕПУБЛИК
КОМИ



ПОЯСНИТЕЛЬНАЯ ЗАПИСКА

Предлагаемый документ представляет шаблон статистико-аналитического отчета о результатах государственной итоговой аттестации по образовательным программам среднего общего образования (далее – ГИА-11) в Республике Коми (далее – отчет).

Целью отчета является

- представление статистических данных о результатах ГИА-11 в Республике Коми;
- проведение методического анализа типичных затруднений участников ГИА-11 по учебным предметам и разработка рекомендаций по совершенствованию преподавания;
- формирование предложений в «дорожную карту» по развитию республиканской системы образования (в части выявления и распространения лучших педагогических практик, оказания поддержки образовательным организациям, демонстрирующим устойчиво низкие результаты обучения).

Структура отчета:

Часть I. Основные количественные характеристики экзаменационной кампании ГИА-11 в 2022 году в Республике Коми		Стр.
	1.1. Количество участников экзаменационной кампании ЕГЭ в 2022 году	5
	1.2. Ранжирование всех образовательных организаций по интегральным показателям подготовки выпускников	5
Часть II. Методический анализ результатов ЕГЭ. Предложения в «дорожную карту» по развитию региональной системы образования (по каждому учебному предмету)		13
2.9.	Английский язык	13
	Раздел 1. Характеристика участников ЕГЭ по английскому языку	13
	Раздел 2. Основные результаты ЕГЭ по предмету	17
	Раздел 3. Анализ результатов выполнения заданий КИМ	23
	Раздел 4. Рекомендации для системы образования Республики Коми	44
	Раздел 5. Мероприятия, запланированные для включения в ДОРОЖНУЮ КАРТУ по развитию региональной системы образования	48

Отчет может быть использован:

- структурными подразделениями Министерства образования, науки и молодежной политики Республики Коми при формировании региональной политики в сфере образования;
- Управлением по надзору и контролю в сфере образования Министерства образования, науки и молодежной политики Республики Коми при проведении контрольно-надзорных мероприятий по государственному контролю (надзору) в сфере образования;
- органами местного самоуправления, осуществляющими управление в сфере образования, для принятия управленческих решений по совершенствованию процесса обучения;
- Государственным образовательным учреждением дополнительного профессионального образования «Коми республиканский институт развития образования» при разработке и реализации дополнительных профессиональных программ повышения квалификации учителей и руководителей образовательных организаций;
- республиканскими и муниципальными методическими объединениями учителей-предметников при планировании обмена опытом работы и распространении успешного опыта

обучения школьников предмету и успешного опыта подготовки выпускников к государственной итоговой аттестации;

- руководителями образовательных организаций и учителями-предметниками при планировании учебного процесса и корректировке используемых технологий обучения.

При проведении анализа использовались данные региональной информационной системы обеспечения проведения государственной итоговой аттестации по образовательным программам среднего общего образования (РИС ГИА-11), а также дополнительные сведения Министерства образования, науки и молодежной политики Республики Коми.

Составители:	Холопов О.А. , заместитель министр образования, науки и молодежной политики Республики Коми
	Попов О.В. , директор ГАУ РК «Республиканский информационный центр оценки качества образования»
	Афанасьева С.А. , заместитель директора ГАУ РК «Республиканский информационный центр оценки качества образования»
	Габова М.А. , проректор по научно-методической работе Государственного образовательного учреждения дополнительного профессионального образования «Коми республиканский институт развития образования»
	Председатели республиканских предметных комиссий по проверке экзаменационных работ при проведении государственной итоговой аттестации по образовательным программам среднего общего образования

Перечень условных обозначений, сокращений и терминов

АТЕ	Административно-территориальная единица
ВПЛ	Выпускники прошлых лет
В(с)ОШ	Вечерняя (сменная) общеобразовательная школа
ВТГ	Выпускники текущего года
ГИА-11	Государственная итоговая аттестация по образовательным программам среднего общего образования
ГАУ РК «РИЦОКО»	Государственное автономное учреждение Республики Коми «Республиканский информационный центр оценки качества образования»
ГОУДПО «КРИРО»	Государственное образовательное учреждение дополнительного профессионального образования «Коми республиканский институт развития образования»
ДПП ПК	Дополнительная профессиональная программа повышения квалификации
ЕГЭ	Единый государственный экзамен
КИМ	Контрольные измерительные материалы
Участники ЕГЭ с ОВЗ	Участники ЕГЭ с ограниченными возможностями здоровья, дети-инвалиды и инвалиды
ОО	Образовательная организация, осуществляющая образовательную деятельность по имеющей государственную аккредитацию образовательной программе
СОШ	Средняя общеобразовательная школа
СОШ с УИОП	Средняя общеобразовательная школа с углубленным изучением отдельных предметов
РИС	Региональная информационная система обеспечения проведения государственной итоговой аттестации обучающихся, освоивших основные образовательные программы основного общего и среднего общего образования
Рособрнадзор	Федеральная служба по надзору в сфере образования и науки
УМК	Учебник из Федерального перечня рекомендуемых к использованию при реализации имеющих государственную аккредитацию образовательных программ основного общего и среднего общего образования
Участник ЕГЭ / участник экзамена / участник	Обучающиеся, допущенные в установленном порядке к ГИА в форме ЕГЭ, выпускники прошлых лет, допущенные в установленном порядке к сдаче ЕГЭ
ФИПИ	ФГБНУ «Федеральный институт педагогических измерений»

Основные количественные характеристики¹ экзаменационной кампании ГИА-11 в 2022 году в Республике Коми

1. Количество участников экзаменационной кампании ЕГЭ в 2022 году в Республике Коми

Таблица 1-1

№ п/п	Наименование учебного предмета	Количество ВТГ	Количество участников ЕГЭ	Количество участников ГВЭ-11
1.	Русский язык	3751	3969	89
2.	Математика (базовый уровень)	2194	2197	90
3.	Математика (профильный уровень)	1631	1783	0
4.	Физика	542	591	0
5.	Химия	427	465	0
6.	Информатика	689	730	0
7.	Биология	667	746	0
8.	История	633	694	0
9.	География	90	106	0
10.	Обществознание	1736	1871	0
11.	Литература	280	297	0
12.	Английский язык	431	454	0
13.	Немецкий язык	12	13	0
14.	Французский язык	2	2	0
15.	Испанский язык	0	0	0
16.	Китайский язык	1	1	0

2. Ранжирование всех ОО Республики Коми по интегральным показателям качества подготовки выпускников

(анализируется доля выпускников текущего года, набравших соответствующее количество тестовых баллов, суммарно полученных на ЕГЭ по трём предметам с наиболее высокими результатами)

Таблица 1-2

¹ При заполнении разделов Главы 1 рекомендуется рассматривать полный массив данных о результатах ЕГЭ, включающий и действительные, и аннулированные результаты.

№ п/п	Наименование ОО	ВТГ, получившие суммарно по трём предметам соответствующее количество тестовых баллов							
		до 160		от 161 до 220		от 221 до 250		от 251 до 300	
		чел.	%	чел.	%	чел.	%	чел.	%
1.	МБОУ СОШ № 4 УИОП» год Усинск	22	42,3	27	51,9	3	5,8		
2.	МАОУ «СОШ № 1» год Сыктывкар	18	33,3	27	50	7	13	2	3,7
3.	МАОУ «СОШ № 36» год Сыктывкар	17	37	18	39,1	9	19,6	2	4,3
4.	МАОУ «СОШ № 12» год Сыктывкар	16	22,9	44	62,9	8	11,4	2	2,9
5.	МОУ «СОШ № 9» год Печора	16	45,7	15	42,9	2	5,7	2	5,7
6.	МАОУ «СОШ № 24» год Сыктывкар	16	51,6	13	41,9	2	6,5		
7.	МОУ «СОШ № 10» год Ухта	15	46,9	16	50	1	3,1		
8.	МБОУ «СОШ № 18» год Ухта	14	63,6	8	36,4				
9.	МБОУ «СОШ» с. Визинга	14	60,9	6	26,1	1	4,3	2	8,7
10.	МБОУ «СОШ № 5» год Усинск	13	32,5	19	47,5	7	17,5	1	2,5
11.	МАОУ «СОШ № 38» год Сыктывкар	13	43,3	13	43,3	4	13,3		
12.	МАОУ СОШ № 3 УИОП год Усинск	12	26,7	24	53,3	8	17,8	1	2,2
13.	МАОУ «СОШ № 25» год Сыктывкар	11	20,8	24	45,3	16	30,2	2	3,8
14.	МОУ «СОШ № 30» год Сыктывкар	11	34,4	16	50	4	12,5	1	3,1
15.	МБОУ «Усть-Цилемская СОШ им. М.А. Бабикова»	11	40,7	12	44,4	4	14,8		
16.	МАОУ «СОШ № 18» год Сыктывкар	11	44	12	48	2	8		
17.	МОУ «СОШ № 21» год Ухта	10	23,3	24	55,8	8	18,6	1	2,3
18.	МАОУ «Лицей № 1» год Сыктывкар	10	27,8	18	50	6	16,7	2	5,6
19.	МАОУ «СОШ № 43» год Сыктывкар	10	31,3	15	46,9	6	18,8	1	3,1
20.	МОУ «СОШ № 9» год Сыктывкар	10	45,5	8	36,4	2	9,1	2	9,1
21.	МОУ «СОШ» с. Корткерос	10	52,6	7	36,8	1	5,3	1	5,3
22.	МБОУ «Кадетская школа» год Сосногорск	10	66,7	4	26,7	1	6,7		
23.	МОУ «СОШ № 3» год Ухта	9	30	18	60	2	6,7	1	3,3
24.	МБОУ «Вьльгортская СОШ № 2»	9	36	13	52	3	12		
25.	МАОУ «СОШ № 4» год Сыктывкар	9	39,1	11	47,8	2	8,7	1	4,3
26.	МБОУ «СОШ № 5» год Сосногорск	9	47,4	10	52,6				
27.	МАОУ «СОШ № 16» год Сыктывкар	8	22,9	25	71,4	2	5,7		
28.	МБОУ «СОШ» с. Койгородок	8	47,1	7	41,2	2	11,8		
29.	МОУ «СОШ № 16» год Ухта	8	53,3	7	46,7				

№ п/п	Наименование ОО	ВТГ, получившие суммарно по трём предметам соответствующее количество тестовых баллов							
		до 160		от 161 до 220		от 221 до 250		от 251 до 300	
		чел.	%	чел.	%	чел.	%	чел.	%
30.	МБОУ «СОШ № 1» год Микунь	8	44,4	6	33,3	2	11,1	2	11,1
31.	МАОУ «Гимназия при Главе МР «Сосногорск»	8	50	6	37,5	1	6,3	1	6,3
32.	МОУ «СОШ № 19» год Ухта	8	53,3	5	33,3	1	6,7	1	6,7
33.	МОУ «СОШ № 5» год Ухта	8	80	1	10	1	10		
34.	МАОУ «Гимназия № 1» год Сыктывкар	7	14,6	26	54,2	12	25	3	6,3
35.	МАОУ «СОШ № 35» год Сыктывкар	7	19,4	22	61,1	3	8,3	4	11,1
36.	МОУ «СОШ № 10» год Печора	7	21,2	18	54,5	7	21,2	1	3
37.	МАОУ «СОШ № 21» год Сыктывкар	7	25	16	57,1	5	17,9		
38.	МАОУ «СОШ № 33» год Сыктывкар	7	53,8	5	38,5			1	7,7
39.	МАОУ «Технический лицей» год Сыктывкар	6	22,2	16	59,3	4	14,8	1	3,7
40.	МАОУ «Русская гимназия» год Сыктывкар	6	25	16	66,7	2	8,3		
41.	МОУ «СОШ № 27» год Сыктывкара	6	46,2	6	46,2	1	7,7		
42.	МАОУ «СОШ № 7»	6	60	3	30			1	10
43.	МОУ «СОШ № 4» год Ухта	6	66,7	3	33,3				
44.	МБОУ «СОШ» с. Ношуль	6	85,7	1	14,3				
45.	МАОУ «Гимназия им. А.С. Пушкина» год Сыктывкар	5	10	21	42	15	30	9	18
46.	МАОУ «СОШ № 26» год Сыктывкар	5	19,2	16	61,5	4	15,4	1	3,8
47.	МОУ «Коми национальная гимназия» год Сыктывкар	5	25	14	70	1	5		
48.	МОУ «СОШ № 2» год Ухта	5	22,7	12	54,5	5	22,7		
49.	МАОУ «СОШ» с. Летка	5	29,4	12	70,6				
50.	МБОУ «СОШ № 2 им. ГОДВ. Кравченко» год Вуктыл	5	29,4	9	52,9	2	11,8	1	5,9
51.	МОУ «СОШ № 12» год Воркута	5	35,7	8	57,1	1	7,1		
52.	МОУ «СОШ № 2» год Печора	5	38,5	7	53,8	1	7,7		
53.	МОУ «Усогорская СОШ с УИОП»	5	38,5	7	53,8			1	7,7
54.	МБОУ «СОШ № 1» пгт. Нижний Одес	5	38,5	6	46,2	2	15,4		
55.	МОУ «Гимназия № 2» год Воркута	5	50	4	40	1	10		
56.	МОУ «СОШ № 14» год Воркута	5	55,6	2	22,2	1	11,1	1	11,1
57.	МБОУ «СОШ № 8» год Инта	5	62,5	2	25	1	12,5		
58.	МБОУ «СОШ № 1» пгт. Жешарт	5	71,4	2	28,6				

№ п/п	Наименование ОО	ВТГ, получившие суммарно по трём предметам соответствующее количество тестовых баллов							
		до 160		от 161 до 220		от 221 до 250		от 251 до 300	
		чел.	%	чел.	%	чел.	%	чел.	%
59.	МБОУ «Гимназия № 2» год Инта	4	16	12	48	5	20	4	16
60.	МБОУ «СОШ» с. Объячево	4	20	12	60	3	15	1	5
61.	МОУ «СОШ № 3» год Печора	4	16	10	40	9	36	2	8
62.	МБОУ «Лицей № 1» год Инта	4	30,8	8	61,5	1	7,7		
63.	МОУ «СОШ № 39 им. ГОДА. Чернова» год Воркута	4	33,3	8	66,7				
64.	МАОУ «СОШ № 22» год Сыктывкар	4	28,6	7	50	3	21,4		
65.	МБОУ «СОШ № 1» год Вуктыл	4	28,6	6	42,9	3	21,4	1	7,1
66.	МБОУ «СОШ № 2» год Сосногорск	4	33,3	6	50	2	16,7		
67.	МОУ «СОШ № 13» год Воркута	4	36,4	6	54,5	1	9,1		
68.	МОУ Помоздинская СОШ им. В.Т. Чисталева	4	36,4	5	45,5	2	18,2		
69.	МБОУ «СОШ № 2» пгт. Нижний Одес	4	36,4	4	36,4	2	18,2	1	9,1
70.	МОУ «СОШ № 14» год Ухта	4	44,4	4	44,4	1	11,1		
71.	МОУ «СОШ № 26» год Воркута	4	50	4	50				
72.	МБОУ «СОШ» пгт. Войвож	4	44,4	3	33,3	2	22,2		
73.	МБОУ «СОШ № 5» год Инта	4	50	3	37,5	1	12,5		
74.	МОУ «СОШ» пст. Якша	4	50	3	37,5	1	12,5		
75.	МБОУ «Щельяюрская СОШ»	4	57,1	3	42,9				
76.	МОУ «СОШ № 13» год Ухта	4	66,7	2	33,3				
77.	МОУ «СОШ № 23» год Воркута	3	8,1	21	56,8	11	29,7	2	5,4
78.	МОУ «СОШ № 40 с УИОП» год Воркута	3	12	16	64	3	12	3	12
79.	МБОУ «СОШ № 1» год Емва	3	16,7	15	83,3				
80.	МБОУ «СОШ» с. Усть-Кулом	3	12,5	11	45,8	8	33,3	2	8,3
81.	МАОУ Гимназия № 3 год Инта	3	25	8	66,7			1	8,3
82.	МБОУ «Вьльгортская СОШ № 1»	3	21,4	7	50	3	21,4	1	7,1
83.	МБОУ «СОШ № 3» пгт. Жешарт	3	23,1	6	46,2	4	30,8		
84.	МОУ «СОШ № 22» год Ухта	3	30	4	40	3	30		
85.	МБОУ «СОШ № 1» пгт. Троицко-Печорск	3	27,3	4	36,4	2	18,2	2	18,2
86.	МБОУ «СОШ № 2» год Микунь	3	37,5	4	50	1	12,5		
87.	МОУ «Косланская СОШ»	3	42,9	3	42,9	1	14,3		

№ п/п	Наименование ОО	ВТГ, получившие суммарно по трём предметам соответствующее количество тестовых баллов							
		до 160		от 161 до 220		от 221 до 250		от 251 до 300	
		чел.	%	чел.	%	чел.	%	чел.	%
88.	МБОУ «СОШ» с. Спаспоров	3	60	2	40				
89.	МАОУ «СОШ № 28» год Сыктывкар	3	50	1	16,7	2	33,3		
90.	МБОУ «СОШ им. Ларионова» год Емвы	3	60	1	20	1	20		
91.	МБОУ «Новоборская СОШ им. С.М. Черепанова»	3	75	1	25				
92.	МОУ Вочевская СОШ	3	100						
93.	МОУ «СОШ имени Р.ГОД Карманова» с. Усть-Нем	3	100						
94.	МОУ «СОШ № 35 с УИОП» год Воркута	2	6,5	18	58,1	7	22,6	4	12,9
95.	МОУ «СОШ № 20» год Ухта	2	10	14	70	1	5	3	15
96.	ГОУ «КРЛ при СГУ»	2	5,9	13	38,2	10	29,4	9	26,5
97.	МАОУ «Технологический лицей» год Сыктывкар	2	6,5	12	38,7	11	35,5	6	19,4
98.	МБОУ «СОШ № 3 с УИОП» год Сосногорск	2	11,1	11	61,1	3	16,7	2	11,1
99.	МБОУ «СОШ № 10» год Инта	2	12,5	11	68,8	3	18,8		
100.	МОУ Кебаньельская СОШ	2	18,2	8	72,7	1	9,1		
101.	МБОУ «СОШ № 1» год Усинск	2	16,7	7	58,3	3	25		
102.	Лицей для одаренных детей	2	15,4	7	53,8	2	15,4	2	15,4
103.	МБОУ «СОШ № 1» год Сосногорск	2	22,2	7	77,8				
104.	«Гимназия искусств при Главе Республики Коми»	2	20	5	50	3	30		
105.	МОУ «Гимназия № 6» год Воркута	2	18,2	5	45,5	2	18,2	2	18,2
106.	МОУ «СОШ № 42» год Воркута	2	25	5	62,5	1	12,5		
107.	МОУ «Сторожевская СОШ»	2	33,3	4	66,7				
108.	МОУ «Междуреченская СОШ»	2	33,3	4	66,7				
109.	МОУ «СОШ № 15» год Ухта	2	33,3	3	50	1	16,7		
110.	МОУ «СОШ» пгт. Кожва	2	50	2	50				
111.	МВ (с) ОУ «В (с) ОШ» год Ухта	2	50	2	50				
112.	МБОУ «Шошкинская СОШ»	2	50	2	50				
113.	МБОУ «Красноборская СОШ»	2	66,7	1	33,3				
114.	МОУ «Благодеевская СОШ»	2	66,7			1	33,3		
115.	МБОУ «СОШ» с. Черёмуховка	2	100						
116.	МОУ «СОШ» пст. Приуральский	2	100						
117.	МБОУ «Пижемская СОШ»	2	100						
118.	МОУ «Лицей № 1» год Ухта	1	2	23	46	18	36	8	16

№ п/п	Наименование ОО	ВТГ, получившие суммарно по трём предметам соответствующее количество тестовых баллов							
		до 160		от 161 до 220		от 221 до 250		от 251 до 300	
		чел.	%	чел.	%	чел.	%	чел.	%
119.	МАОУ «Женская гимназия» год Сыктывкар	1	8,3	8	66,7	3	25		
120.	МБОУ «Ижемская СОШ»	1	11,1	8	88,9				
121.	МБОУ «СОШ с. Петрунь»	1	14,3	6	85,7				
122.	МОУ «ГИЯ» год Ухта	1	5,3	5	26,3	6	31,6	7	36,8
123.	МБОУ «СОШ» пст. Первомайский	1	20	4	80				
124.	МБОУ «СОШ № 2» год Усинск	1	16,7	3	50	2	33,3		
125.	МОУ «СОШ № 44» год Воркута	1	25	3	75				
126.	МБОУ «СОШ» с. Мутный Материк	1	25	3	75				
127.	МБОУ «Цилемская СОШ»	1	25	3	75				
128.	МАОУ «СОШ № 31» год Сыктывкар	1	25	2	50	1	25		
129.	МОУ «СОШ» с. Керес	1	25	2	50	1	25		
130.	МБОУ «СОШ» пст. Вухтым	1	25	2	50	1	25		
131.	МБОУ «Зеленецкая СОШ»	1	25	2	50	1	25		
132.	МБОУ «Сизябская СОШ»	1	33,3	2	66,7				
133.	МБОУ «Кадетская СОШ» с. Коровий Ручей	1	33,3	2	66,7				
134.	МОУ «СОШ № 15» год Сыктывкар	1	33,3	1	33,3	1	33,3		
135.	МОУ «СОШ» п. Аджером	1	33,3	1	33,3	1	33,3		
136.	МОУ «Зимстанская СОШ»	1	33,3	1	33,3	1	33,3		
137.	МБОУ «Томская СОШ»	1	50	1	50				
138.	МБОУ «СОШ» пст. Чиньяворык	1	50	1	50				
139.	МБОУ «СОШ» пгт. Синдор	1	50	1	50				
140.	МОУ «СОШ» п. Усть- Лэжчим	1	50	1	50				
141.	МОУ «СОШ» с. Подбельск	1	50	1	50				
142.	МОУ «СОШ» с. Нившера	1	50	1	50				
143.	МОУ «СОШ» с. Большелуг	1	50	1	50				
144.	МОУ «СОШ» с. Богородск	1	50	1	50				
145.	«Школа-сад» пст. Визиндор	1	50	1	50				
146.	МОУ Югыдьягская СОШ	1	50	1	50				
147.	МБОУ «Хабарицкая СОШ»	1	50	1	50				
148.	МАОУ «СОШ» с. Серёгово	1	100						
149.	МБОУ «Яснэгская СОШ»	1	100						
150.	МОУ «Чернутаевская СОШ»	1	100						
151.	МАОУ «УТЛ» год Ухта			16	53,3	10	33,3	4	13,3
152.	ГОУ РК «ФМЛИ»			13	26	13	26	24	48

№ п/п	Наименование ОО	ВТГ, получившие суммарно по трём предметам соответствующее количество тестовых баллов							
		до 160		от 161 до 220		от 221 до 250		от 251 до 300	
		чел.	%	чел.	%	чел.	%	чел.	%
153.	МОУ «Гимназия № 1» год Печора			11	52,4	7	33,3	3	14,3
154.	МАОУ «Лицей народной дипломатии» год Сыктывкар			11	42,3	4	15,4	11	42,3
155.	МОУ «Гимназия № 1» год Воркута			7	77,8	2	22,2		
156.	МБОУ «СОШ № 4» год Сосногорска			7	87,5	1	12,5		
157.	МБОУ «СОШ» с. Айкино			6	66,7	3	33,3		
158.	МОУ «СОШ № 83» год Печора			6	75	2	25		
159.	МБОУ «СОШ № 9» год Инта			6	100				
160.	МОУ «СОШ» п. Приозёрный			4	100				
161.	МБОУ «Пажгинская СОШ»			4	100				
162.	МБОУ «СОШ» с. Усть-Вымь			4	100				
163.	МОУ «СОШ № 49» год Печора			3	60	1	20	1	20
164.	МБОУ «СОШ» с. Усть-Уса			3	100				
165.	МОУ «СОШ № 9» год Ухта			3	100				
166.	МОУ Ручевская СОШ			2	66,7	1	33,3		
167.	МБОУ «Бакуринская СОШ им. А.П. Филиппова»			2	66,7			1	33,3
168.	МБОУ «СОШ» с. Дугово			2	100				
169.	МБОУ «Кельчиюрская СОШ им. А.Ф. Сметанина»			2	100				
170.	МБОУ «СОШ» с. Шошка			2	100				
171.	МБОУ «СОШ» с. Лойма			2	100				
172.	МБОУ «СОШ» с. Пыёлдино			2	100				
173.	МБОУ «СОШ» с. Кожмудор			2	100				
174.	МБОУ «Окуневская СОШ»			2	100				
175.	МБОУ «СОШ» с. Гурьевка			1	33,3	2	66,7		
176.	МБОУ «Палевицкая СОШ»			1	33,3	2	66,7		
177.	МОУ «СОШ» п. Каджером			1	50	1	50		
178.	МОУ Тимшерская СОШ			1	50	1	50		
179.	МБОУ «СОШ» пст. Подзь			1	50			1	50
180.	МОУ «СОШ» п. Подтыбок			1	50			1	50
181.	МБОУ «СОШ» с. Щельябож			1	100				
182.	МОУ «СОШ № 7» год Ухта			1	100				
183.	МБОУ «Кипиевская СОШ им. Героя Советского Союза А.Е. Чупрова»			1	100				
184.	МБОУ «Брыкаланская СОШ»			1	100				
185.	МОУ «СОШ» с. Мордино			1	100				

№ п/п	Наименование ОО	ВТГ, получившие суммарно по трём предметам соответствующее количество тестовых баллов							
		до 160		от 161 до 220		от 221 до 250		от 251 до 300	
		чел.	%	чел.	%	чел.	%	чел.	%
186.	МБОУ «Часовская СОШ»			1	100				
187.	МОУ «Важгоргская СОШ»			1	100				
188.	МБОУ «Ыбская СОШ»							1	100

II. Методический анализ результатов ЕГЭ. Предложения в «дорожную карту» по развитию региональной системы образования (по каждому учебному предмету)

Методический анализ результатов ЕГЭ по учебному предмету «АНГЛИЙСКИЙ ЯЗЫК»

РАЗДЕЛ 1. ХАРАКТЕРИСТИКА УЧАСТНИКОВ ЕГЭ ПО УЧЕБНОМУ ПРЕДМЕТУ «АНГЛИЙСКИЙ ЯЗЫК»

1.1. Количество участников ЕГЭ по учебному предмету (за 3 года)

Таблица 2-1

2020 г.		2021 г.		2022 г.	
чел.	% от общего числа участников	чел.	% от общего числа участников	чел.	% от общего числа участников
465	9,88	501	10,65	454	9,65

1.2. Процентное соотношение юношей и девушек, участвующих в ЕГЭ

Таблица 2-2

Пол	2020 г.		2021 г.		2022 г.	
	чел.	% от общего числа участников	чел.	% от общего числа участников	чел.	% от общего числа участников
Женский	315	67,74	333	66,47	317	69,82
Мужской	150	32,26	168	33,53	137	30,18

1.3. Количество участников ЕГЭ в регионе по категориям

Таблица 2-3

Всего участников ЕГЭ по предмету	454
Из них:	431
– выпускников текущего года, обучающихся по программам СОО	4
– выпускников текущего года, обучающихся по программам СПО	19
– выпускников прошлых лет	-
– участников с ограниченными возможностями здоровья	-

1.4. Количество участников ЕГЭ по типам ОО

Таблица 2-4

Всего ВТГ	431
Из них:	193
- выпускники СОШ	102
- выпускники СОШ с УИОП	

Всего ВТГ	431
- выпускники гимназий	81
- выпускники лицеев	48
- выпускники лицеза-интерната	5
- выпускники гимназии-интерната	1
- выпускники кадетских школ	-
- выпускники В(с)ОШ	1

1.5. Количество участников ЕГЭ по предмету по АТЕ региона

Таблица 2-5

№ п/п	АТЕ	Количество участников ЕГЭ по учебному предмету	% от общего числа участников в регионе
1.	МО ГО «Сыктывкар»	198	43,61
2.	МО ГО «Воркута»	32	7,05
3.	ГО «Вуктыл»	6	1,32
4.	МО ГО «Инта»	13	2,86
5.	МР «Печора»	27	5,95
6.	МР «Сосногорск»	20	4,41
7.	МО ГО «Усинск»	29	6,39
8.	МО ГО «Ухта»	59	13,00
9.	МР «Ижемский»	2	0,44
10.	МР «Княжпогостский»	1	0,22
11.	МР «Койгородский»	-	-
12.	МО МР «Корткеросский»	5	1,10
13.	МР «Прилузский»	9	1,98
14.	МР «Сыктывдинский»	11	2,42
15.	МР «Сысольский»	3	0,66
16.	МР «Троицко-Печорский»	6	1,32
17.	МР «Удорский»	2	0,44
18.	МР «Усть-Вымский»	4	0,88
19.	МР «Усть-Куломский»	8	1,76
20.	МО МР «Усть-Цилемский»	3	0,66
21.	ГПОУ «Гимназия искусств при Главе Республики Коми»	1	0,22
22.	ГОУ «КРЛ при СГУ»	8	1,76
23.	ГОУ РК «РЦО»	-	-
24.	ГОУ РК «ФМЛИ»	5	1,10
25.	ГОУ РК «Лицей для одаренных детей»	2	0,44
26.	Прибывшие из других регионов	-	-

1.6. Основные учебники по предмету из федерального перечня Минпросвещения России (ФПУ), которые использовались в ОО субъекта Российской Федерации в 2021-2022 учебном году.

Таблица 2-6

№ п/п	Название учебников ФПУ	Примерный процент ОО, в которых использовался учебник / другие пособия
	Учебник из ФПУ (указать авторов, название, год издания)	
1	Афанасьева О.В., Дули Д., Михеева И.В. и другие Английский язык. (базовый уровень) 11кл. – М.: «Просвещение», 2018-2021	21%
2	Биболетова М.З., Бабушис Е.Е., Снежко Н.Д. Английский язык (базовый уровень) 11кл.– М.: «Просвещение», 2020	13%
3	Вербицкая М.В. и другие; под редакцией Вербицкой М.В. Английский язык. (базовый уровень).11 кл. – Издательский центр «ВЕНТА-ГРАФ»,2021	12%
4	Афанасьева ОБ., Михеева И.В., Баранова КМ. Английский язык (базовый уровень).11 кл. – «Просвещение»/ «Дрофа», 2020	14%

В Республике Коми в соответствии с требованиями статьи 18 Федерального закона «Об образовании в Российской Федерации» используются учебники, вошедшие в федеральный перечень учебников, утвержденный приказом № 766 от 23 декабря 2020 г. «О внесении изменений в федеральный перечень учебников, допущенных к использованию при реализации имеющих государственную аккредитацию образовательных программ начального общего, основного общего, среднего общего образования организациями, осуществляющими образовательную деятельность, утвержденный приказом Министерства просвещения Российской Федерации от 20 мая 2020 г. № 254». Образовательные организации региона самостоятельно осуществляют выбор учебников из федерального перечня и учебных пособий, выпущенных организациями, входящими в перечень организаций, выпускающих учебные пособия, которые допускаются к использованию при реализации имеющих государственную аккредитацию образовательных программ начального общего, основного общего, среднего общего образования, для использования при реализации указанных программ.

Большинство ОО (21%) используют УМК Афанасьевой О.В., Дули Д., Михеевой И.В. и других Английский язык. (базовый уровень) 11кл. – М.: «Просвещение», 2018-2021; 14% ОО используют УМК Афанасьевой ОБ., Михеевой И.В., Барановой КМ. Английский язык (базовый уровень).11 кл. – «Просвещение»/ «Дрофа», 2020; 13% - УМК Биболетовой М.З., Бабушис Е.Е., Снежко Н.Д. Английский язык (базовый уровень) 11кл. – М.: «Просвещение», 2020; 12% - УМК Вербицкой М.В. и других; под редакцией Вербицкой М.В. Английский язык. (базовый уровень).11 кл. – Издательский центр «ВЕНТА-ГРАФ», 2021.

Корректировка УМК, применяемых в практике обучения английского языка, в 2022-2023 учебном году не запланирована.

1.7. ВЫВОДЫ о характере изменения количества участников ЕГЭ по учебному предмету.

Количество участников ЕГЭ, желающих сдавать ЕГЭ по английскому языку, растет с каждым годом. Но в целом, за последние три года доля участников ЕГЭ по английскому языку не претерпела существенных изменений (2020 г. – 9,88% т общего числа участников, 2021 г. – 10,65%, 2022 г. – 9,65%).

Среди участников ЕГЭ по английскому языку, как и в предыдущие годы, преобладают девушки: в 2022 году девушек на 39,64% больше, чем юношей, в 2021 году девушек на 32,94% больше, чем юношей, а в 2020 году – девушек на 35,48% больше, чем юношей.

В 2022 году, в отличие от предыдущих лет, не было участников ЕГЭ с ОВЗ (в 2021 году 4 человека, в 2020 и 2019 годах их было по 5 человек).

Практически все экзаменуемые – выпускники текущего года. В 2022 году 4 выпускника, обучающихся по программам СПО, сдавали ЕГЭ по английскому языку. В текущем году количество выпускников прошлых лет, изъявивших желание сдавать английский язык, по сравнению с предыдущими годами значительно уменьшилось: в 2022 году – 19 человек, в то время как в 2021 году – 28 человек, в 2020 году – 24 человека.

В 2022 году, как и в предыдущие годы, наибольшее количество выпускников сдавали ЕГЭ по английскому языку из числа обучающихся СОШ. Доля участников ЕГЭ по английскому языку из числа выпускников СОШ составила 44,78%, что больше данного показателя в предыдущие годы (2021г. – 41,6%; 2020г. – 38,1%).

В текущем году уменьшилось количество участников ЕГЭ из числа обучающихся СОШ с УИОП (по сравнению с 2021 годом на 12 чел., с 2020г. – на 1 чел.) и составило 102.

Доля выпускников гимназий, лицеев, лицей-интерната, участвующих в ЕГЭ по английскому языку составила 29,9%, что меньше показателей 2021 и 2020 годов на 3,86% и 8,2% соответственно.

В 2022 году не было участников ЕГЭ – выпускников кадетских школ (в 2021 году таких участников было 2 человека).

Доля выпускников образовательных организаций муниципальных образований городских округов Республики Коми – участников ЕГЭ по английскому языку – составила 84,59% (в 2021 году – 84,43%, в 2020 году – 87,11%). Как и в предыдущие годы, самое большое количество участников в МО ГО «Сыктывкар» (198 чел.), МО ГО «Ухта» (59 чел.), МО ГО «Воркута» (32 чел.). Как и в 2021 году наименьше количество участников в МО ГО «Вуктыл», всего 6 человек.

Доля выпускников муниципальных районов соответствует показателю 2021 года и составляет 11,88%. В 2022 году лидируют по количеству участников МР «Сыктывдинский» (11 человек), МР «Прилузский» (9 человек), МР «Усть-Куломский» (8 человек).

Распределение участников ЕГЭ по муниципальным образованиям обусловлено демографической ситуацией: наибольшее количество населения республики проживает в городской местности.

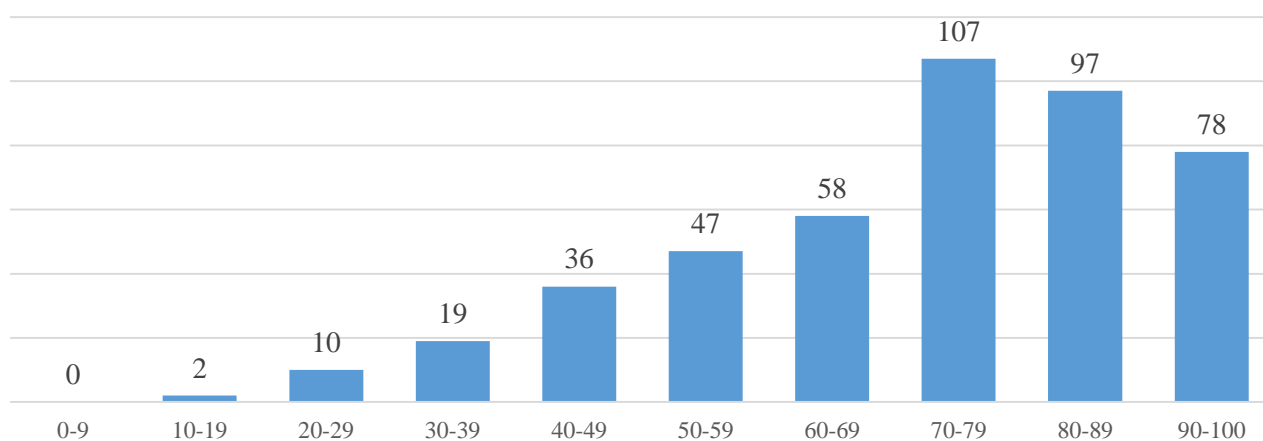
Доля выпускников государственных образовательных организаций Республики Коми уменьшается за последние 3 года, но в 2022 году осталась на уровне 2021 года – 3,52% ((2021 г. – 3,6%, 2020 г. – 4,31%).

Отмеченная тенденция к снижению количества участников ЕГЭ по английскому связана с общей демографической ситуацией в регионе.

РАЗДЕЛ 2. ОСНОВНЫЕ РЕЗУЛЬТАТЫ ЕГЭ ПО ПРЕДМЕТУ

2.1. Диаграмма распределения тестовых баллов участников ЕГЭ по предмету в 2022 г. (количество участников, получивших тот или иной тестовый балл)

Диаграмма 1



2.2. Динамика результатов ЕГЭ по предмету за последние 3 года

Таблица 2-7

№ п/п	Участников, набравших балл	Республика Коми		
		2020 г.	2021 г.	2022 г.
1.	ниже минимального балла, %	0,43	0,40	1,10
2.	от 61 до 80 баллов, %	38,72	42,58	37,22
3.	от 81 до 99 баллов, %	32,90	36,53	36,56
4.	100 баллов, чел.	0	0	2
5.	Средний тестовый балл	70,59	71,92	71,33

2.3. Результаты по группам участников экзамена с различным уровнем подготовки:

2.3.1. В разрезе категорий участников ЕГЭ

Таблица 2-8

№ п/п	Участников, набравших балл	ВТГ, обучающиеся по программам СОО	ВТГ, обучающиеся по программам СПО	ВПЛ	Участники ЕГЭ с ОВЗ
1.	Доля участников, набравших балл ниже минимального	0,93	0,00	5,26	0,00
2.	Доля участников, получивших тестовый балл от минимального балла до 60 баллов	25,06	0,00	21,05	0,00
3.	Доля участников, получивших от 61 до 80 баллов	36,66	75,00	42,11	0,00
4.	Доля участников, получивших от 81 до 99 баллов	37,12	25,00	26,32	0,00
5.	Количество участников, получивших 100 баллов	1	0	1	0

2.3.2. В разрезе типа ОО

Таблица 2-9

	Доля участников, получивших тестовый балл				Количество участников, получивших 100 баллов
	ниже минимального	от минимального до 60 баллов	от 61 до 80 баллов	от 81 до 99 баллов	
СОШ	2,07	29,53	38,86	29,53	0
СОШ с УИОП	0,00	31,37	36,27	32,35	0
Гимназии	0,00	17,28	30,86	51,85	0
Лицеи	0,00	10,42	37,50	50,00	1
Лицей-интернат	0,00	0,00	40,00	60,00	0
Гимназия-интернат	0,00	0,00	100,00	0,00	0
Кадетская школа	-	-	-	-	-
Вечерняя (сменная) общеобразовательная школа	0,00	0,00	0,00	100,00	0

2.3.3. Основные результаты ЕГЭ по предмету в сравнении по АТЕ

Таблица 2-10

№	Наименование АТЕ	Доля участников, получивших тестовый балл				Количество участников, получивших 100 баллов
		ниже минимального	от минимального до 60 баллов	от 61 до 80 баллов	от 81 до 99 баллов	
1.	МО ГО «Сыктывкар»	0,00	30,17	31,28	37,99	1
2.	МО ГО «Воркута»	0,00	16,13	35,48	48,39	0
3.	ГО «Вуктыл»	16,67	16,67	50,00	16,67	0
4.	МО ГО «Инта»	0,00	30,77	38,46	30,77	0
5.	МР «Печора»	3,70	25,93	51,85	18,52	0
6.	МР «Сосногорск»	0,00	10,00	45,00	45,00	0
7.	МО ГО «Усинск»	0,00	24,14	48,28	27,59	0
8.	МО ГО «Ухта»	3,45	6,90	34,48	55,17	0
9.	МР «Ижемский»	0,00	50,00	50,00	0,00	0
10.	МР «Княжпогостский»	0,00	100,00	0,00	0,00	0
11.	МР «Койгородский»	-	-	-	-	-
12.	МО МР «Корткеросский»	0,00	80,00	0,00	20,00	0
13.	МР «Прилузский»	0,00	44,44	44,44	11,11	0
14.	МР «Сыктывдинский»	0,00	20,00	30,00	50,00	0
15.	МР «Сысольский»	0,00	66,67	33,33	0,00	0
16.	МР «Троицко-Печорский»	0,00	20,00	60,00	20,00	0
17.	МР «Удорский»	0,00	100,00	0,00	0,00	0
18.	МР «Усть-Вымский»	0,00	25,00	50,00	25,00	0
19.	МР «Усть-Куломский»	0,00	12,50	50,00	37,50	0
20.	МО МР «Усть-Цилемский»	0,00	66,67	0,00	33,33	0
21.	ГПОУ «Гимназия искусств при Главе Республики Коми»	0,00	0,00	100,00	0,00	0
22.	ГОУ «КРЛ при СГУ»	0,00	25,00	62,50	12,50	0
23.	ГОУ РК «ФМЛИ»	0,00	0,00	40,00	60,00	0
24.	ГОУ РК «Лицей для одаренных детей»	0,00	50,00	0,00	50,00	0

2.4. Выделение перечня ОО, продемонстрировавших наиболее высокие и низкие результаты ЕГЭ по предмету

2.4.1. Перечень ОО, продемонстрировавших наиболее высокие результаты ЕГЭ по предмету

Таблица 2-11

№	Наименование ОО	Доля ВТГ, получивших от 81 до 100 баллов	Доля ВТГ, получивших от 61 до 80 баллов	Доля ВТГ, не достигших минимального балла
1.	МАОУ Гимназия № 3 г. Инта	100,00	0,00	0,00
2.	МБОУ «Палевицкая СОШ»	100,00	0,00	0,00
3.	МБОУ «Ыбская СОШ»	100,00	0,00	0,00
4.	МОУ «СОШ № 14» г. Воркута	100,00	0,00	0,00
5.	МАОУ «Лицей № 1» г. Сыктывкар	100,00	0,00	0,00
6.	МАОУ «СОШ № 33» г. Сыктывкар	100,00	0,00	0,00
7.	МАОУ «СОШ № 43» г. Сыктывкар	100,00	0,00	0,00
8.	МАОУ «Технологический лицей» г. Сыктывкар	100,00	0,00	0,00
9.	МБОУ «СОШ № 2» г. Усинск	100,00	0,00	0,00
10.	МВ (с) ОУ «В (с) ОШ» г. Ухта	100,00	0,00	0,00
11.	МОУ «СОШ № 19» г. Ухта	100,00	0,00	0,00
12.	МОУ «СОШ № 5» г. Ухта	100,00	0,00	0,00
13.	МБОУ «СОШ № 2» пгт. Нижний Одес (МР «Сосногорск»)	100,00	0,00	0,00
14.	МБОУ «СОШ № 4» г. Сосногорска	100,00	0,00	0,00
15.	МБОУ «СОШ» пгт. Войвож (МР «Сосногорск»)	100,00	0,00	0,00
16.	МБОУ «СОШ № 1» г. Микунь (МР «Усть-Вымский»)	100,00	0,00	0,00

2.4.2. Перечень ОО, продемонстрировавших низкие результаты ЕГЭ по предмету

Таблица 2-12

№	Наименование ОО	Доля участников, не достигших минимального балла	Доля участников, получивших от 61 до 80 баллов	Доля участников, получивших от 81 до 100 баллов
1.	МОУ "СОШ № 14" г. Ухта	50,00	0,00	25,00
2.	МБОУ "СОШ № 1" г. Вуктыл	33,33	33,33	0,00
3.	МОУ "СОШ № 2" г. Печора	20,00	20,00	0,00

2.5. ВЫВОДЫ о характере изменения результатов ЕГЭ по предмету

Проведенный анализ основных результатов ЕГЭ по английскому языку позволяет сделать следующие выводы:

- доля количества участников, не преодолевших минимальное количество баллов, в 2022 году возросла: 1,10% от общего количества участников, в то время как в 2021 году – 0,40%, и в 2020 году – 0,43%;

- в 2022 году средний балл по сравнению с 2021 годом немного понизился: в 2022 году – 71,33, а в 2021 году – 71,92, но повысился по сравнению с 2020 годом – 70,59;

- доля участников, получивших от 81 до 99 баллов, примерно такая же, что и в 2021 году – 36,56% и 36,53% соответственно. Но количество участников с таким диапазоном баллов увеличилось по сравнению с 2020 годом (32,90% в 2020 году). Как видно из статистических данных, количество участников с высокими баллами растет. Необходимо отметить, что количество обучающихся, получивших от 90 до 100 баллов в 2022 году составило 78 человек, что больше, чем в предыдущие годы: в 2021 году – 67 человек, а в 2020 году таких экзаменуемых было 43 человека;

- в 2022 году 2 человека получили 100 баллов: 1 выпускник текущего года и 1 выпускник прошлых лет.

Результаты по группам участников экзамена с различным уровнем подготовки (таблица 2-8) показали следующее:

- 37,12% выпускников текущего года, обучающихся по программам СОО, получили от 81 до 99 баллов (в 2021 году – 37,15%, в 2020 году – 34,01%); у выпускников прошлых лет этот показатель составил 26,32% (2021 год – 27,59%, 2020 год – 12,50%); 25% выпускников текущего года, обучающихся по программам СПО, получили от 81 до 99 баллов (в прошлом году таких результатов у этой категории участников ЕГЭ не было);

- 36,66% выпускников текущего года, обучающихся по программам СОО, получили от 61 до 80 баллов (2021 год – 39,07%, 2020 год – 43,08%), 42,11% выпускников прошлых лет получили такие баллы (2021 год – 31,03%, 2020 год – 33,33%), 75% выпускников текущего года, обучающихся по программам СПО, находятся в группе от 61 до 80 баллов, в 2021 году доля этой категории составила 100%;

- доля участников, получивших тестовый балл от минимального балла до 60 баллов, у выпускников прошлых лет составила 21,05% (2021 год – 37,93%, в 2020 году – 54,17%), у

выпускников текущего года – 25,06% (2021 год – 23,57%, 2020 год – 22,45%). Эти результаты говорят о том, что в 2022 году, по сравнению с предыдущими годами, больше стало участников с более низкими результатами среди выпускников текущего года, в то время как среди выпускников прошлых лет таких участников ЕГЭ стало меньше;

- доля участников, набравших тестовый балл ниже минимального, среди выпускников текущего года составила 0,93% (2021 год – 0,21%, 2020 год – 0,45%, 2019 год – 0,92%.); среди выпускников прошлых лет участников ЕГЭ, набравших тестовый балл ниже минимального – 5,26%, в то время как в 2021 году – 3,45% (в 2020 году таких участников не было). Как видно из результатов таблиц, количество участников–выпускников текущего года, набравших ниже минимального балла, увеличилось в 2022 году. В целом, 1,10% участников ЕГЭ в 2022 году не преодолели минимальный балл (0,40% участников ЕГЭ в 2021 году не преодолели минимальный балл, а в 2020 году – 0,43%).

В 2022 году в Республике Коми не было участников с ограниченными возможностями здоровья.

Анализ основных результатов экзамена по английскому языку по типам образовательных организаций (таблица 2-9) показал, что, как и в предыдущие годы, самым высоким остается качество обучения в лицее-интернате, лицеях, гимназиях. Достаточно высоким является и качество обученности в СОШ с УИОП, кроме того, оно немного улучшилось по сравнению с предыдущими годами (в 2022 году 32,35% сдававших ЕГЭ по английскому языку из этого типа ОО получили от 81 до 99 баллов, в 2021 году – 29,82%, в 2020 году – 28,16%). Доля участников, получивших от 81 до 99 баллов, в лицее-интернате, немного ухудшилась: 60%, в то время как в 2021 и в 2020 годах, 100% участников ЕГЭ из данного типа ОО получили от 81 до 99 баллов. В лицеях 50% участников ЕГЭ получили от 81 до 99 баллов (2021 год – 54,20%, 2020 год – 56,25%), в гимназиях – 51,85% (2021 г. – 45,45%, 2020 год – 44,44%). В 2022 году был 1 участник ЕГЭ – выпускник вечерней (сменной) общеобразовательной школы, и он получил от 81 до 99 баллов.

Доля участников, получивших тестовый балл от минимального балла до 60 баллов, выше в СОШ с УИОП и СОШ: СОШ с УИОП – 31,37% (2021 год – 28,07%, 2020 год – 30,10%), СОШ – 29,53% (2021 год – 31,12 %, 2020 год – 29,17%). Необходимо отметить, что доля выпускников СОШ с УИОП, получивших низкие тестовые баллы, меньше, чем в СОШ. Но только выпускники СОШ получили тестовый балл ниже минимального – 2,07% (2021 год – 0,51%, 2020 год – 1,19%).

Сравнивая результаты выпускников по АТЕ (таблица 2-10), можно сделать вывод, что в 2022 году лучшие результаты показали обучающиеся следующих АТЕ: ГОУ РК «ФМЛИ» (доля участников, получивших от 81 до 99 баллов, является 60%), МО ГО «Ухта» (55,17%), ГОУ РК «Лицей для одаренных детей» (50%), МР «Сыктывдинский» (50%).

Как видно, в ряде образовательных организаций доля участников, получивших от 81 до 100 баллов, является 100%-ной: МАОУ «Гимназия №3» г. Инта, МБОУ «Палевицкая СОШ», МБОУ «Ыбская СОШ», МОУ «СОШ №14» г. Воркута, МАОУ «Лицей №1» г. Сыктывкар, МАОУ «СОШ №33» г. Сыктывкар, МАОУ «СОШ №43» г. Сыктывкар, МАОУ «Технологический лицей» г. Сыктывкар, МБОУ «СОШ №2» г. Усинск, МВ (с)ОУ «В (с) ОШ» г. Ухта, МОУ «СОШ №19» г. Ухта, МОУ «СОШ №5» г. Ухта, МБОУ «СОШ №2» пгт. Нижний Одес (МР «Сосногорск»), МБОУ «СОШ №4» г. Сосногорск, МБОУ «СОШ» пгт. Войвож (МР «Сосногорск»), МБОУ «СОШ №1» г. Микунь (МР «Усть-Вымский»), (таблица 2-11). Возможно, что количество сдававших ЕГЭ по английскому языку в некоторых из этих образовательных организаций являлось минимальным. Но хочется отметить МОУ «СОШ №14» г. Воркута и МБОУ «СОШ №1» г.

Микунь (МР «Усть-Вымский»): в этих ОО доля участников, получивших от 81 до 100 баллов, является 100%-ной в 2022 и 2021 годах.

Достаточно низкие баллы показали следующие ОО: МОУ «СОШ № 14» г. Ухта, МБОУ «СОШ №1» г. Вуктыл, МОУ «СОШ № 2» г. Печора. Некоторые участники ЕГЭ из этих ОО не достигли минимального балла (50,00%, 33,33%, 20,00% соответственно). Остальные участники ЕГЭ из МБОУ «СОШ №1» г. Вуктыл, МОУ «СОШ № 2» г. Печора получили от 61 до 80 баллов. Необходимо отметить, что выпускники МБОУ «СОШ №1» г. Вуктыл, МОУ «СОШ № 2» г. Печора показали низкие результаты и в 2021 году.

Необходимо отметить, что в 2019 и 2020 годах участники ЕГЭ из МБОУ «СОШ №1» г. Вуктыл, не достигали минимального балла: в 2020 году доля таких участников из этой ОО составила 100%, в 2019 году 50%.

Как видно, низкие результаты показали ОО из северных городов Республики Коми, которые находятся на большом удалении от столицы. Вероятно, низкие результаты в этих ОО связаны с малочисленностью выпускников, сдающих ЕГЭ по английскому языку.

В целом результаты ЕГЭ 2022 года сопоставимы с результатами предыдущих трех лет.

РАЗДЕЛ 3. АНАЛИЗ РЕЗУЛЬТАТОВ ВЫПОЛНЕНИЯ ЗАДАНИЙ КИМ

3.1. Краткая характеристика КИМ по учебному предмету

Экзаменационная работа по английскому языку состоит из двух частей: письменной и устной. Письменная часть, в свою очередь, подразделяется на четыре раздела: «Аудирование», «Чтение», «Грамматика и лексика» и «Письменная речь».

В «Аудировании» и «Чтении» проверяется сформированность умений как понимания основного содержания письменных и звучащих текстов, так и полного понимания соответствующих текстов. Кроме того, в разделе «Чтение» проверяется понимание структурно-смысловых связей в тексте, а в разделе «Аудирование» – понимание в прослушиваемом тексте запрашиваемой информации или определение в нем ее отсутствия. В разделе «Грамматика и лексика» проверяются навыки оперирования грамматическими и лексическими единицами на основе предложенных текстов. В разделе «Письменная речь» контролируются умения создания различных типов письменных текстов.

В устной части экзамена проверяются произносительные навыки и речевые умения.

Экзаменационная работа по английскому языку включает в себя 38 заданий с кратким ответом и 6 заданий открытого типа с развернутым ответом. В экзаменационной работе предложены следующие разновидности заданий с кратким ответом:

- задания на выбор и запись одного или нескольких правильных ответов из предложенного перечня ответов;
- задания на установление соответствия позиций, представленных в двух множествах;
- задания на заполнение пропуска в связном тексте путем преобразования предложенной начальной формы слова в нужную грамматическую форму;
- задания на заполнение пропуска в связном тексте путем образования родственного слова от предложенного опорного слова.

Все разделы экзаменационной работы содержат задания, как базового уровня, так и задания более высоких уровней сложности.

Уровень сложности заданий определяется уровнями сложности языкового материала и проверяемых умений, а также типом задания. Базовый, повышенный и высокий уровни сложности заданий ЕГЭ соотносятся с уровнями владения иностранными языками, определенными в документах Совета Европы, следующим образом:

Базовый уровень – А2+

Повышенный уровень – В1

Высокий уровень – В2

В разделах «Аудирование» и «Чтение» представлены задания, относящиеся к трем разным уровням сложности; в разделах «Грамматика и лексика», «Письменная речь» и «Говорение» – к двум (базовому и высокому).

Тексты, представленные в разделах «Аудирование» и «Чтение», соответствуют требованиям, предъявляемым к отбору текстов. Они характеризуются законченностью, внешней связностью и внутренней осмысленностью; содержание учитывает возрастные особенности выпускников; тексты не перегружены информативными элементами: терминами, именами собственными, цифровыми данными; языковая сложность всех текстов соответствует заявленному уровню сложности задания (базовый, повышенный, высокий).

В разделе «Письменная речь» экзаменуемым сначала предлагается написать электронное письмо личного характера (задание 39) – ответ на письмо зарубежного друга по переписке. В письме необходимо дать развернутые ответы на вопросы друга и задать три вопроса, касающиеся новости, представленной в конце письма-стимула. Электронное письмо должно быть оформлено в соответствии с нормами, принятыми в стране изучаемого языка к данному виду письма. Это задание базового уровня.

Второе задание раздела «Письменная речь» (задание 40) относится к высокому уровню. Участникам экзамена необходимо представить письменное высказывание с элементами рассуждения на основе таблицы/ диаграммы в соответствии с предложенным планом. В высказывании должны быть: вступление, соответствующее предложенной теме проектной работы; основная часть (должны быть приведены 2–3 факта из данных в таблице; даны 1–2 существенных сравнения; обозначена возможная проблема, связанная с моментом, указанным в плане, и предложено решение проблемы); заключение – мнение автора о проблеме/важности/роли.

Устная часть состоит из четырех заданий. Задания 1-3 относятся к заданиям базового уровня, задание 4 – задание высокого уровня.

В первом задании предлагается текст для чтения вслух в соответствии с правилами чтения и ритмико-интонационного оформления предложений. Второе задание представляет собой условный диалог-расспрос, в котором экзаменуемым следует задать 4 прямых вопроса, чтобы уточнить данную в задании информацию. Третье задание – диалог - интервью. Экзаменуемому необходимо ответить на 5 вопросов, услышанных в аудиозаписи. У обучающихся нет графической опоры. Четвертое задание - тематическое монологическое высказывание с элементами рассуждения – обоснование выбора двух фотографий-иллюстраций к проектной работе на определенную тему и выражение своего мнения о теме проекта. Экзаменуемому предлагается следующая ситуация: он вместе с другом выполняет проектную работу и нашел две фотографии по теме проекта, которые можно использовать как иллюстрации. Участнику экзамена нужно записать голосовое сообщение другу, представив две фотографии в рамках

заданной проектной работы. От экзаменуемого требуется передать основное содержание увиденного с обоснованием своего выбора.

В основной день сдачи ЕГЭ в Республике Коми участники ЕГЭ писали вариант КИМ 306.

В данном варианте раздел «Аудирование» включал в себя тексты по темам: *mobile phones; travelling-having a holiday; a dream job: an interpreter and a translator.*

В разделе «Чтение» были представлены тексты по темам: *the human brain; Willis Tower in Chicago; online learning.*

Эти темы не выходят за рамки коммуникативного, читательского и жизненного опыта обучающихся, содержание не дискриминирует экзаменуемых по религиозному, национальному и другим признакам.

В разделе «Лексика и грамматика» базовый уровень был представлен следующими грамматическими явлениями: *the Past Simple Active, the Present Perfect Active, степени сравнения прилагательных, множественное число существительных, притяжательные местоимения, порядковые числительные, enjoy+ing.* Что касается словообразовательных элементов, в данном варианте были использованы суффиксы существительных (-or), прилагательных (-ous, -ing), наречий (-ly), глаголов (-ize), и префикса -un. Задания 32-38, которые с 2020 года относятся к заданиям высокого уровня, включали следующие лексические единицы: *succeeded, achieved, completed, managed; restoring, reciting, reflecting, recovering; amused, enthusiastic, attractive, confused; told, talked, spoke, said; number, capacity, volume, quantity; came, held, went, got; moreover, therefore, nevertheless, although.*

В разделе «Письменная речь» задание 39 (задание, относящееся к базовому уровню сложности) заключалось в ответе на вопросы: *Which birthday gifts are popular in Russia? How do you usually celebrate your birthday? What is the best gift you've ever got?* А также необходимо было задать 3 вопроса о будущей поездке друга в Лондон. В письме – стимуле вопросы были заданы в *the Present Simple Tense*, и с использованием *the Present Perfect Active (you've ever got)*. А вопросы о будущей поездке друга в Лондон могли быть самыми базовыми: на сколько дней едешь, с кем едешь, где остановишься, какие достопримечательности хочешь посетить, и т.д. Этот факт говорит о том, что уровень сложности данного задания был соблюден.

Задание 40 в разделе «Письменная речь» относится к заданию высокого уровня сложности. Данное задание является вариативным, т.е. участникам ЕГЭ необходимо выбрать одно задание (40.1 или 40.2). Задание 40.1: на основании цифровых данных, представленных в таблице необходимо прокомментировать и высказаться по теме *how people stay healthy in Zetland.* А в задании 40.2 необходимо прокомментировать и высказаться по теме *why people should study geography in Zetland* на основе цифровых данных, представленных в диаграмме.

Задания 39 и 40 были одинаковыми для всех вариантов, которые были использованы в Республике Коми в основной день сдачи ЕГЭ.

В 2022 году устная часть ЕГЭ была распределена на 2 дня, поэтому были представлены 2 варианта. Устная часть состояла из 4 заданий.

В варианте 301:

1 задание – чтение вслух – текст был посвящен *Designing a room.*

2 задание – условный диалог-расспрос – необходимо было задать вопросы о магазине оборудования для подводного плавания (*location, public transport, small size diving suits, guarantee period*).

3 задание – диалог-интервью на тему *the importance of reading*: 1) *What kind of books do most Russian teens like to read?* 2) *Do you like reading books? Why yes or no?* 3) *Do you think that girls like to read books more than boys?* 4) *What kind of books did you read when you were a kid? What is your favourite book?* 5) *Do you read books and magazines on the Internet or in print?*

4 задание – описание и обоснование иллюстраций, подходящих теме проекта «*An unforgettable trip*».

Вариант 307:

1 задание – чтение вслух – текст был посвящен *Designing a room*.

2 задание – условный диалог-расспрос – необходимо было задать вопросы о возможности проведения отдыха с семьей на озере (location, accommodation, price for the weekend for a family of three, fishing equipment rental).

3 задание – диалог-интервью на тему *teens' free time*: 1) *How old are you? What class are you in?* 2) *How do you usually spend your free time? What do you like to do on Sundays?* 3) *Do you prefer to spend your free time with your friends or your family? Why?* 4) *How do your friends spend their free time? Where do they go and what do they do?* 5) *How do you think you will spend your free time in ten years' time?*

4 задание – описание и обоснование иллюстраций, подходящих теме проекта «*Happy childhood*».

Проанализировав варианты КИМ, использованные в Республике Коми в основной день ЕГЭ, можно сделать вывод, что они полностью соответствуют ФГОС СОО, кодификатору по английскому языку и спецификации по иностранным языкам.

3.2. Анализ выполнения заданий КИМ

3.2.1. Статистический анализ выполнения заданий КИМ в 2022 году

Таблица 2-13

Номер задания в КИМ	Проверяемые элементы содержания / умения	Уровень сложности задания	Процент выполнения задания в Республике Коми				
			средний	в группе не преодолевших миним.балл	в группе от миним. до 60 т.б.	в группе от 61 до 80 т.б.	в группе от 81 до 100 т.б.
Письменная часть							
1.	Понимание основного содержания прослушанного текста	Б	88,03	53,33	73,36	90,89	95,54
2.	Понимание в прослушанном тексте запрашиваемой информации	П	89,49	25,71	75,46	92,03	96,60
3.	Полное понимание прослушанного текста	В	92,51	60,00	79,49	94,19	100,00
4.		В	60,79	20,00	44,44	62,21	70,24
5.		В	55,07	20,00	37,61	50,00	72,02

6.		В	66,08	40,00	38,46	61,63	89,29
7.		В	83,48	40,00	66,67	86,63	91,67
8.		В	81,28	20,00	66,67	80,23	91,67
9.		В	94,93	20,00	85,47	96,51	100,00
10.	Понимание основного содержания текста	Б	88,04	42,86	76,07	87,79	96,43
11.	Понимание структурно-смысл овых связей в тексте	П	73,97	10,00	49,86	73,45	90,87
12.	Полное понимание информации в тексте	В	84,14	20,00	64,10	84,88	97,62
13.		В	78,19	20,00	62,39	79,07	86,90
14.		В	58,37	20,00	30,77	55,81	79,17
15.		В	61,89	0,00	45,30	61,63	73,81
16.		В	82,16	20,00	60,68	87,21	91,67
17.		В	45,81	0,00	24,79	41,86	64,88
18.		В	63,22	0,00	38,46	62,79	79,76
19.	Грамматические навыки	Б	42,73	0,00	8,55	31,40	77,98
20.		Б	95,15	80,00	85,47	97,67	99,40
21.		Б	85,02	20,00	59,83	89,53	98,21
22.		Б	90,97	60,00	75,21	94,77	98,21
23.		Б	78,41	40,00	68,38	75,58	87,50
24.		Б	87,22	40,00	80,34	83,72	95,24
25.		Б	66,96	20,00	31,62	64,53	92,86
26.	Лексико- грамматические навыки	Б	52,20	20,00	28,21	49,42	71,43
27.		Б	65,64	20,00	34,19	63,37	89,29
28.		Б	65,20	20,00	31,62	63,37	90,48
29.		Б	83,92	20,00	59,83	86,63	97,02
30.		Б	82,60	0,00	63,25	83,14	95,24
31.		Б	62,56	40,00	46,15	65,12	72,02
32.	Лексико- грамматические навыки	В	58,15	0,00	29,06	52,91	83,93
33.		В	50,66	0,00	27,35	44,19	73,21
34.		В	39,21	60,00	22,22	33,14	57,14
35.		В	44,27	20,00	30,77	35,47	63,69
36.		В	57,27	20,00	37,61	55,81	71,43
37.		В	75,55	40,00	51,28	74,42	92,86
38.		В	43,83	20,00	13,68	38,95	70,24
39.	Электронное письмо личного характера	Б	77,02	25,00	50,71	77,91	94,54
		К1	83,70	30,00	61,97	86,34	96,13
		К2	85,90	20,00	66,24	89,53	96,13
		К3	61,45	0,00	23,93	57,85	91,37
40.		В	61,68	0,00	17,86	64,42	89,50

	Письменное высказывание с элементами рассуждения на основе таблицы/диаграммы	K1	68,87	0,00	22,79	76,55	93,45
		K2	66,45	0,00	23,36	73,26	89,48
		K3	64,68	0,00	19,94	68,60	91,87
		K4	44,64	0,00	4,84	37,40	79,56
		K5	63,77	0,00	18,38	66,28	93,15
Устная часть							
41.	Чтение текста вслух	Б	62,78	0,00	17,09	62,79	93,45
42.	Условный диалог-расспрос (экзаменуемый задаёт вопросы)	Б	75,50	20,00	47,01	77,47	92,86
43.	Условный диалог-интервью (экзаменуемый отвечает на вопросы)	Б	60,97	8,00	30,43	59,30	83,33
44.	Связное тематическое монологическое высказывание с элементами рассуждения (обоснование выбора фотографий иллюстраций к предложенной теме проектной работы и выражение собственного мнения по теме проекта)	В	58,87	5,83	21,84	58,17	85,05
		K1	59,80	5,00	22,22	60,76	84,52
		K2	72,91	6,67	34,47	77,13	95,44
		K3	43,91	0,00	8,83	36,63	75,20
<p>Всего заданий – 44, из них:</p> <p>по типу заданий: заданий с выбором и записью ответа – 21; заданий на установление соответствия позиций, представленных в двух множествах, – 4; заданий на заполнение пропуска в связном тексте – 13; заданий открытого типа с развёрнутым ответом – 6; по уровню сложности: Б – 19; П – 2; В – 23.</p> <p>Максимальный первичный балл за работу – 100.</p> <p>Время выполнения заданий письменной части работы – 3 часа 10 минут (190 мин.)</p> <p>Время выполнения заданий устной части работы – 17 мин.</p> <p>Общее время выполнения работы – 207 мин.</p>							

Как следует из статистических данных *таблицы 2-13*, участники ЕГЭ по английскому языку в 2022 году в целом хорошо справились с предложенными заданиями.

В письменной части работы средний процент выполнения заданий базового уровня сложности составил 75,73%, задний повышенного уровня сложности – 81,73%; высокого уровня

сложности – 65,56%. Наименьший средний процент выполнения отмечается по заданию 19 из блока «Грамматические навыки» (42,73%).

Анализ выполнения заданий устной части показал, что средний процент выполнения заданий базового уровня сложности составил 66,42%, заданий высокого уровня – 58,87%.

3.2.2. Содержательный анализ выполнения заданий КИМ

Раздел 1 «Аудирование»

Экзаменуемые неплохо справились с предложенными заданиями как базового (средний процент выполнения заданий базового уровня сложности по региону составляет 88,03%), повышенного уровня – 89,49%, так и высокого уровня сложности – 76,30%

Необходимо отметить, что средний процент выполнения задания базового уровня данного раздела ухудшился по сравнению с 2021 годом, который составлял 94,34%. Но улучшились показатели выполнения заданий повышенного и высокого уровня заданий: в 2021 году средний процент выполнения задания повышенного уровня составил 81,24%, высокого уровня сложности – 73,54%.

Необходимо отметить, что участники из группы, не преодолевших минимальный балл, справились с заданием базового уровня значительно лучше, чем с заданием повышенного уровня и высокого уровня (53,33%, 25,71%, 31,42% соответственно). Участники этой группы хуже всех справились с заданием повышенного уровня сложности, средний процент выполнения – 25,71% (но эти показатели значительно улучшились по сравнению с 2021 годом – 7,15%). Из заданий высокого уровня сложности участники этой группы лучше всего справились с заданием 3 (60% выполнения).

А для группы, набравших 61-80 баллов, сложным было задание 5 – 50,00%. Задания 5 и 6 были самыми сложными и для участников в группе от минимального до 60 т.б. (37,61% и 38,46% выполнения соответственно). Возможно, трудностью при выполнении задания 6 стал тот факт, что участники ЕГЭ не обратили на слово *NOT* в вопросе задания.

Участники, набравшие от 81 до 99 баллов, достаточно хорошо справились со всеми заданиями раздела «Аудирование»: 95,54% (базовый уровень), 96,60% (повышенный уровень), 87,84% (высокий уровень).

Раздел 2 «Чтение»

Анализ полученных результатов по данному разделу позволяет сделать вывод о том, что умение понимать информацию в прочитанном тексте у экзаменуемых сформировано на хорошем уровне, но по всем показателям результаты немного хуже, чем в 2021 году:

- средний процент выполнения задания 10 «Понимание основного содержания текста» (базовый уровень) в 2022 году составил 88,04%, в 2021 году составил 91,99%;

- средний процент выполнения задания 11 «Понимание структурно-смысловых связей в тексте» (повышенный уровень) в 2022 году 73,97%, это хуже, чем в 2021 году – 81,64%;

- средний процент выполнения заданий 12-18 «Полное понимание информации в тексте» (высокий уровень) в 2022 году составил 67,68%, в 2021 году – 68,48%.

Участники из группы, не преодолевших минимальный балл, хуже всех справились с заданиями повышенного уровня (10%), в то время как задания высокого уровня эта группа выполнила на 11,42%. В 2021 году результаты выполнения заданий повышенного и высокого уровня были на более высоком уровне (16,67% и 21,43% соответственно). Из заданий высокого

уровня участники ЕГЭ из этой группы справились с заданиями 12, 13, 14, 16 на 20% каждый. Остальные задания ими не выполнены. Но задания базового уровня эта группа участников выполнила на 42,86%, так же, как и в прошлом году.

Что касается группы 61-80, они хорошо справились с заданием повышенного уровня (73,45%), как и группа участников, получивших от 81 до 99 т.б. (90,87%). Но эти показатели снизились по сравнению с прошлым годом (84,25% и 92,53% соответственно). А группа участников, получивших от минимального до 60 т.б. справились с заданием 11 только на 49,86%.

С заданиями 12-18 участники экзамена справились неплохо: группа 61-80 т.б. – 67,60% группа 81-100 т.б. – 81,97% Эти результаты немного улучшились по сравнению с 2021 годом: 59,64%, и 76,26% соответственно. Хуже всех испытуемые обеих вышеупомянутых групп справились с заданием 17 (41,86% и 64,88% соответственно). В данном задании ответ был связан со словом *benefit*, в тексте не упомянут конкретный синоним, и возможно, участники ЕГЭ не смогли понять правильный ответ из контекста.

В 2022 году все участники ЕГЭ лучше справились с заданием базового уровня данного раздела.

В целом, необходимо отметить, что участники ЕГЭ, лучше справились с заданиями повышенного и высокого уровней из раздела «Аудирование», нежели с заданиями повышенного и высокого уровней из раздела «Чтение». Задание базового уровня в разделах «Аудирование» и «Чтение» выполнено на одинаковом уровне (88,03% и 88,04% соответственно).

Раздел 3 «Грамматика и лексика»

Проанализировав данные *таблицы 2-13*, можем сделать вывод, что в целом у экзаменуемых сформированы грамматических и лексических навыки базового уровня:

- средний процент выполнения заданий 19-25 составил 78,06% (2021 год – 74,73%);
- средний процент выполнения заданий 26-31 – 68,68% (2021 год – 78,27%).

Но сравнив эти показатели с данными за 2021 год, мы видим, что лучше сформированы грамматические навыки, а лексико-грамматические навыки сформированы хуже, и результаты выполнения заданий 26-31 ухудшились.

Результат сформированности лексико-грамматических навыков заданий 32-38 (задания высокого уровня) значительно хуже, чем в 2021 году.

- в 2022 году средний процент выполнения заданий 32-38 составил 52,70%, а в 2021 году – 72,06%.

Необходимо отметить, что, группа не преодолевших минимальный балл хуже всех справилась с заданиями 26-31 (20%), в то время как в 2021 году эта группа хуже справилась с заданиями 19-25, процент выполнения заданий был всего 7,14%. А в 2022 году задания 19-25 группой участников, не преодолевших минимальный балл, выполнены 37,14% участников. Эта группа смогла выполнить задания высокого уровня (32-38) на 22,85%, а в 2021 году – 42,85%. Почти вдвое ухудшились результаты.

Проанализировав вариант 306, из блока «грамматические навыки» самым сложным заданием для всех групп участников стало задание 19, возможно видовременная форма the Present Perfect вызвала трудности. Процент выполнения данного задания в группе от минимального до 60 т.б. – 8,55%, в группе от 61 до 80 т.б. – 31,40%, в группе от 81 до 100 б. – 77,98%.

Группа, не преодолевшая минимальный балл, с заданием 19 не справилась совсем (0% выполнения). Лучше всех эта группа справилась с заданием 20 (множественное число существительного от слова woman) – 80%.

Лексико-грамматические навыки базового уровня (задания 26-31): участники из группы, не преодолевших минимальный балл, не справились с заданием 30 (unfortunately) – 0% выполнения. В целом, все участники хуже всего справились с заданием 26 (средний процент выполнения 52,20%) Возможно, трудность заключалась в написании суффикса *or/er*. Что касается групп от 61 до 80 и от 81 до 100 т.б., они справились с заданиями 26-31 на хорошем уровне 68,50% и 85,91% соответственно, но эти результаты значительно хуже, чем в 2021 году (80,25% и 93,35% соответственно).

Лексико-грамматические задания высокого уровня (задания 32-38): участники из группы, не преодолевших минимальный балл, совсем не справились с заданиями 32 (succeeded, achieved, completed, managed) и 33 (restoring, reciting, reflecting, recovering). Данная группа показала неплохие результаты выполнения задания 34 (amused, enthusiastic, attractive, confused) – 60%. Группе от минимального балла до 60 т.б., сложными стали задания 38 (moreover, therefore, nevertheless, although) и 34 (amused, enthusiastic, attractive, confused) – процент выполнения 13,68% и 22,22% соответственно.

Группы от 61 до 80 и от 81 до 100 т.б. хуже справились с заданиями 32-38, чем в прошлом году – 47,84% и 73,21% соответственно (в 2021 году 70,86% и 85,87% соответственно). Нет ни одного задания, с которым бы участники ЕГЭ 2022 года справились на 100%.

В целом, необходимо сказать, что с разделом «Грамматика и лексика» справились участники ЕГЭ 2022 года хуже, но группа, не преодолевших минимальный балл, справилась с заданиями этого раздела лучше, чем в 2021 году.

Раздел 4 «Письменная речь»

Данный раздел включает в себя два задания: задание 39 (задание базового уровня сложности) и задание 40 (задание высокого уровня сложности).

Задание 39.

В 2022 году раздел «Письменная речь» был видоизменен. Задание 39 предполагает написание электронного письма другу по переписке в ответ на письмо – стимул. В варианте 306 экзаменуемым необходимо было дать развернутые и полные ответы на следующие вопросы: *Which birthday gifts are popular in Russia? How do you usually celebrate your birthday? What is the best gift you've ever got?* А также необходимо было задать 3 вопроса относительно новости, которую сообщил друг по переписке: *I'm going to visit my friends in London soon* - о будущей поездке друга в Лондон

В целом с данным заданием участники экзамена справились успешно: средний процент выполнения составил 77,02%, и этот результат лучше, чем в 2021 году, который был 74,02%.

Данное задание оценивается по трем критериям: К1 – «Решение коммуникативной задачи», К2 – «Организация текста», К3 – «Языковое оформление текста».

Критерий «Решение коммуникативной задачи».

Следует обратить внимание на то, что выпускники невнимательно читают текст и в результате дают неполные и неточные ответы на вопросы. Примером может служить первый вопрос. Во многих случаях участники ЕГЭ писали, какие подарки популярны, не указывая, что это подарки на день рождения, или что они популярны в России. Кроме того, отвечая на этот вопрос, многие участники ЕГЭ писали в общем о подарках, не упоминая, что они популярны,

что тоже явилось не совсем точным ответом. Отвечая на второй вопрос, многие участники ЕГЭ писали о том, как они отпраздновали свой последний день рождения. В некоторых случаях были ответы на вопрос *where*, а не *how*, что тоже не является точным ответом.

При запросе информации, экзаменуемые часто задавали вопросы, не относящиеся к новости. В 2022 году задание звучало так: *ask 3 questions about her trip to London*, а некоторые участники задавали вопросы о друзьях (*What are the names of your friends? Why do your friends live in London? What city are you going to visit?*), о подарках (*What gifts do you like?*), т.е. коммуникативная задача была не понята, или участники ЕГЭ не дочитали все задание. Также были вопросы: *Have you been to London? Do you like the weather in London? How did you celebrate your birthday?* - что тоже говорит о непонимании коммуникативной задачи. В целом, т.к. задание 39 относится к заданию базового уровня сложности, то были засчитаны любые вопросы, относящиеся к поездке: *Are you planning to stay at a hotel? Are you going alone? What sights do you want to see there?* и т.д.

В 2022 году типичной ошибкой по критерию К1 (Решение коммуникативной задачи) явилось то, что не было указания надежды на будущие контакты. Встречались работы, где подпись была написана таким образом: *Your friend/ Your Russian friend* или *Your friend и имя пишущего*. Также были работы, где завершающей фразой явилось *Take care или See you soon, ХОХО*.

Критерий «Организация текста».

По критерию К2 (организация текста) необходимо отметить, что при ответе на вопросы некоторые участники ЕГЭ допускали логические ошибки (*Thanks for your letter. I'm so happy to get it again*). Также экзаменуемые совершали ошибки при использовании средств логической связи: *because, that's why, anyway*.

При оформлении электронного письма в целом были соблюдены нормы, принятые в стране изучаемого языка, но некоторые из участников писали адрес и дату, перерисовали рамку. Отдельные экзаменуемые пишут завершающую фразу на той же строке, где и подпись. Были работы, где обращение было не на отдельной строке. Были работы, где обращением было только имя (Еlla).

В целом, средний балл выполнения по региону по критерию К2 выше, чем по критерию К1 (К1 – 83,70%, К2 – 85,90%). В 2021 году результаты по этим критериям были следующими: К1 – 81,54%, К2 - 83,03%. Как видим из статистических данных, в 2022 году результаты выполнения данного задания улучшились.

Критерий «Языковое оформление текста»

Данный критерий вызвал наибольшую трудность. Средний процент по региону – 61,45%. В 2021 году средний процент по данному критерию составлял 57,49%.

Типология лексических, грамматических, орфографических ошибок не отличается от тех, которые будут приведены при анализе ошибок задания 40 по критериям «Лексика», «Грамматика», «Орфография и пунктуация», там же будут и примеры. Но необходимо обратить внимание на то, что многие участники экзамена делают ошибки при формулировании вопросов, что свидетельствует о несформированности навыков построения прямых вопросов (*Why you are going to London? What sights you plan to visit?*).

Данный критерий (К3) вызвал наибольшие трудности у группы, не преодолевших минимальный балл (0%). Группа участников, получивших от минимального балла до 60 т.б. тоже

достаточно плохо справились с этим критерием – средний процент выполнения задания 23,93%. Но это лучше, чем в 2021 году, когда средний процент составил 14,92%.

А группа 81-100 достаточно хорошо справилась с критерием «Языковое оформление текста» – 91,37%, и это немного лучше, чем в прошлом году – 88,25%. Группа участников ЕГЭ, получивших от 61 до 80 т.б., достаточно плохо справилась с этим критерием – 57,85%, но это чуть лучше, чем в 2021 году (54,75%). В то время как по критериям «Решение коммуникативной задачи» и «Организация текста» средний процент выполнения неплохой – 86,34% и 89,53% соответственно.

Но, оценивая задание 39 по данному критерию, эксперты не предъявляли к нему завышенных требований, например, в области пунктуации учитывались только запятые между однородными членами предложения, точки в конце предложений, вопросительный знак в конце вопросов, а также пунктуация электронного письма. Это вызвано тем, что данное задание относится к базовому уровню, и тема «пунктуация» в школьной программе представлена в крайне ограниченном объеме.

В 2022 году участники ЕГЭ, не преодолевшие минимальный балл, лучше справились с заданием 39 – 25% средний процент выполнения данного задания, тогда как в 2021 и 2020 годах – 0%.

В 2022 году были работы с превышением объема (155 слов, 179 слов и т.д.), и также были работы с объемом меньше 90 слов.

Задание 40.

В 2022 году у задания 40 изменился формат, с этого это письменное высказывание с элементами рассуждения на основе таблицы/диаграммы. Задание 40 в разделе «Письменная речь» относится к заданию высокого уровня сложности. Данное задание является вариативным, т.е. участникам ЕГЭ необходимо выбрать одно задание (40.1 или 40.2). Экзаменуемым были предложены на выбор две темы:

40.1: на основании цифровых данных, представленных в таблице необходимо прокомментировать и высказаться по теме *how people stay healthy in Zetland*.

40.2 необходимо прокомментировать и высказаться по теме *why people should study geography in Zetland* на основе цифровых данных, представленных в диаграмме.

Предложенные темы соответствуют интересам и жизненному опыту обучающихся, но все же они вызвали затруднения у участников ЕГЭ. Обе темы были выбраны участниками ЕГЭ, но тема 40.1 была выбрана большим количеством участников ЕГЭ.

Хотя формат был изменен, в 2022 году встречались письменные высказывания формата 2021 года «Ваше мнение».

Но, несмотря на то, что это новый формат задания, средний тестовый балл по Республике Коми по этому заданию, повысился. Средний процент выполнения задания 40 в регионе улучшился по сравнению с 2021 годом: в 2022 году – 61,68%, а в 2021 году – 50,42%.

Участники ЕГЭ, не преодолевшие минимальный балл, не справились с заданием 40 – 0% средний процент выполнения, так же, как и в 2021 году. Достаточно плохо с этим заданием справились и участники, получившие от минимального до 60 т.б. – 17,86%, но это лучше, чем в прошлом году (13,90%). Улучшила результаты и группа от 61 до 80 т.б.: средний процент выполнения у этой группы в 2022 году – 64,42 (в 2021 году 47,87%). Группа от 81 до 100 т.б. написала лучше, по сравнению с остальными участниками, и результаты лучше, чем в 2021 году: 2022 год – 89,50%, а в 2021 году – 77,38%.

Типичные ошибки по критерию «Решение коммуникативной задачи»:

- Во вступлении многие участники экзамена не писали, что выполняют проектную работу, не указывали ее тему и/или цель, не упоминали детали опроса (страну). Некоторые писали, что они организовали цифровые данные в таблицу/диаграмму. Было несколько участников, которые использовали слово «диаграмма» вместо «таблица» и наоборот. Были вступления, где было только написано, что важно думать о здоровье; что большой интерес сейчас вызывает проблема здоровья в Зетланде.

- Некоторые участники ЕГЭ описывали 1 факт из данных в таблице/диаграмме.
- Были приведены цифры, которые не соответствовали данным в таблице/диаграмме.
- Некоторые участники привели все факты, но не сравнивали. Некоторые в аспекте 3 приводили только слова the majority, the least, many respondents, предположив, видимо, что это сравнение.

- У многих участников ЕГЭ был повтор информации в аспектах 2 и 3, но в 2022 году данный факт не привел к снижению баллов.

- Были работы, где в 4 аспекте не было проблемы, или она была абсурдной, или не было предложено решение проблемы.

- В заключении не все участники ЕГЭ выразили свое мнение эксплицитно. Были работы с лозунгом-призывом вместо выражения своего мнения в заключении.

- В работах присутствовали и стилистические ошибки (в основном, стяженные формы, сниженная лексика и риторические вопросы).

Эти ошибки привели к тому, что за критерий «Решение коммуникативной задачи», не все аспекты были признаны полными или точными. Были участники ЕГЭ, которые получили 0 баллов по этому критерию, а, следовательно, за все задание получили 0 баллов.

Но все же средний процент выполнения задания в регионе по критерию «Решение коммуникативной задачи» повысился по сравнению с 2021 годом: в 2022 году – 68,87%, а в 2021 году – 49,04%. Средний процент выполнения по региону по данному критерию в группе 81-100 т.б. является 93,45% (в 2021 году - 70,49%), в группе 61-80 т.б. – 76,55% (2021 год - 49,83%), в группе от минимального балла до 60 т.б. – 22,79% (2021 год - 15,05%).

Возможно, такое улучшение является результатом того, что в связи с тем, что это новый формат задания, критерии были достаточно лояльными, или эксперты еще не совсем хорошо понимают, что должно быть раскрыто в конкретных аспектах. Но и сам план достаточно четкий, конкретно указано в задании, что надо сделать, о чем писать. Кроме того, представлены цифровые показатели, указано конкретно, о чем надо высказать свое мнение.

Критерий «Организация текста»

Средний процент выполнения задания 40 по критерию «Организация текста» составил 66,45% (в 2021 году - 59,68%). По сравнению с 2021 годом результат улучшился. Но, в отличие от 2021 года, с этим критерием большинство участников ЕГЭ справились хуже, чем с К1: средний процент выполнения по региону по данному критерию в группе 81-100 т.б. является 89,48% (К1 – 93,45%), в группе 61-80 т.б. – 73,26% (К1 – 76,55%), в группе от минимального балла до 60 т.б. – 23,36% (К1 – 22,79%). Как видим, только группа от минимального балла до 60 т.б. справилась с этим критерием чуть хуже, чем с критерием «Решение коммуникативной задачи».

Возможно, такие результаты связаны с тем, что в 2022 году изменился формат задания, и такие ошибки, как написание чисел словами, использование то настоящего, то прошедшего времени в описании результатов социологического опроса относятся к логическим ошибкам.

По данному критерию эксперты республиканской предметной комиссии отметили, что участники экзамена не всегда используют средства логической связи, относящиеся к высокому уровню сложности, такие как: *nevertheless, however, moreover, while, whereas*. Были работы, где в качестве средств логической связи использовались только *on the other hand, but, that is why, because*.

Можно сделать вывод, что многие участники ЕГЭ недостаточно владеют средствами логической связи, добавляющими аргументы, т.к. в работах некоторых участников было только *firstly*, без дальнейшего использования *secondly, moreover*.

Кроме того, допущены ошибки в предложении нереальной или нелогичной проблемы в 4 аспекте, хотя решение соответствовало проблеме.

Были ошибки при неправильном использовании местоимений (referencing), что тоже относится к логическим ошибкам. Типичной логической ошибкой было употребление 'he' в случаях, когда нужно заменить местоимением существительное *a person*.

Были логические ошибки такого рода: *In the table below there is some data on the issue*.

Были работы, где абзац состоял из одного простого предложения, в основном, в заключении (*In conclusion, I believe it is important to stay healthy*).

Критерий «Лексика»

По этому критерию средний процент выполнения составил 64,68%, что лучше, чем в прошлом году (в 2021 году - 53,83%). Экзаменуемые в целом продемонстрировали неплохой словарный запас, соответствующий поставленной коммуникативной задаче. Но, в то же время, у многих участников можно было заметить повтор лексических единиц. Не все используют синонимы/антонимы при приведении данных из таблицы/ диаграммы и при сравнении данных. Необходимо отметить, что у участников из группы от минимального балла до 60 т.б. лексические навыки сформированы достаточно плохо – 19,94%.

Были следующие лексические ошибки (в заданиях 39 и 40):

- неправильное использование фразовых глаголов: *to look on this problem*,
- неправильного использования лексических единиц в контексте: *the table has two sides; to text your questions, without problems and errors to find information; many people choose the answer;*
- незнание лексических единиц: *in our days – nowadays*;
- неправильное написание слова, которое приводит к лексическим ошибкам: *what-that, than-then; too-to, what-which*;
- русицизмы: *to sit at home* (в задании 39 при ответе на вопрос *How do you usually celebrate your birthday?*)
- пропуск слов: *other choose*.

Критерий «Грамматика»

Правильное употребление изученных грамматических тем является достаточно трудным для выпускников: средний процент выполнения составил 44,64% что лучше, чем в прошлом году (32,87%). Необходимо отметить, что средний процент по этому критерию в группе от минимального балла до 60 т.б. очень низкий, всего лишь 4,84% (чуть лучше, чем в 2021 году -

3,49%); в группе от 61 до 80 т.б. средний процент по этому критерию хотя и немного улучшился по сравнению с 2021 годом, но все же достаточно низкий: в 2022 году – 37,40%, а в 2021 году – 21,17%. Улучшились результаты и в группе от 81 до 100 т.б.: в 2022 году: 79,56%, в 2021 году – 64,66%. Как видно из результатов, пока нельзя говорить о сформированности у обучающихся грамматических навыков.

Типичные ошибки (задание 39 и задание 40):

- употребление глагола-связки *to be*, в частности, пропуск глагола-связки или неправильное его употребление: *I am not agree, popular gifts gadgets, these are information*;
- употребление артиклей: *Internet, an information, best gift, respondents*;
- несогласованность местоимения и существительного в числе: *this people, most popular gifts is, people thinks, many people doesn't get to bed early, statistic shows, this kinds of presents*;
- несоблюдение правильного порядка слов в утвердительных и вопросительных предложениях: *With Russian people are popular mobile phones and computers; Why you are going to London? What sights you plan to visit?*, в постановке вопросов с глаголом *to be* в *Future Simple*;
- неправильное употребление после модальных глаголов: *can to find*;
- отсутствие частицы *to* после глаголов *want, like, would like*;
- употребление видовременных форм глаголов: *I was wait your letter again; will you doing; are you do*;
- окончание в 3 лице ед. числа в Present Simple: *it help find, my friend think*;
- неправильное употребление предлогов: *in any time, in the Internet, have you been in London before? What transport will you go on?*;
- неисчисляемые существительные: *knowledges, informations* (при написании задания 40.2), *percents*;
- неправильное использование притяжательных местоимений: *keep their fit, you letter, my the best gift*;
- незнание использования неличных форм глагола: *for planning their travel and learn navigation skills*;
- согласование существительного и прилагательного: *others people*;
- незнание формы глагола и прилагательного: *don't different, gift-to give*;
- незнание сравнительных конструкций: *3 times as popular as; 3 times as popular than*.

Критерий «Орфография и пунктуация»

Средний процент выполнения по данному критерию в регионе составил 63,77%, что выше результатов 2021 года – 56,69%, как и результаты по другим критериям.

Типичные орфографические и пунктуационные ошибки:

- отсутствие знаков препинания при использовании средств логической связи;
- отсутствие запятой между однородными членами предложения;
- орфографические ошибки в таких словах, как: *receive, convenient, experience, knowledge, essential, consider, nowadays, cannot, gadgets, enjoyment, souvenirs, answered, happy, percentage, consequently*;

- орфографические ошибки как результат произносительных ошибок: *firdly (thirdly)*, *visout (without)*, *fings*;
- неправильное написание кавычек.

В 2022 году, как и в прошлые годы, были экзаменуемые, которые не соблюдали объем письменных высказываний. Были письма личного характера (39 задание) объемом больше 154 слов, и письменные рассуждения (40 задание) объемом более 275 слов. Но были и такие работы, которые не достигли минимальной границы, например, 88, 89 слов (задание 39), 168, 179 слов (задание 40).

Эксперты отметили, что было много работ (задание 40), где были одинаковые шаблонные фразы при написании 2 и 3 аспектов. Кроме того, некоторые участники ЕГЭ при приведении фактов (аспект 2) одновременно сравнивают их. В целом, по мнению экспертов, данный формат легче, чем формат предыдущих лет, в связи с тем, что не требуется перифраз; при написании аспекта 1 можно использовать информацию из коммуникативной задачи; в аспекте 2 достаточно привести 2 факта из таблицы/ диаграммы. Но, тем не менее, аспект 3 (сравнение) и аспект 4 (выявление проблемы и ее решение) являются достаточно сложными для участников ЕГЭ с невысоким уровнем владения языком.

Раздел 5 «Говорение»

Раздел включает в себя четыре задания.

В первом задании предлагался текст для чтения вслух в соответствии с правилами чтения и соответствующим ритмико-интонационным оформлением различных типов предложений. В целом экзаменуемые справились с заданием успешно, средний процент выполнения задания по региону 62,78%, что хуже результата 2021 года - 67,27%.

Типичные ошибки в задании «Чтение вслух»:

- Чтение слов: *design, psychology, colour, textures, layouts, in particular, suggest, calm, however, counteract, furniture*;
- Были ошибки в постановке ударения в слове: *headaches, effects, impact*;
- Чтение словосочетания: *to counteract its calming effects* (многие читали *to counteract is calming effects*);
- Были грубые ошибки в чтении слов *passion, couch*, которые исказили смысл данных слов;
- Были интонационные ошибки при чтении сложносочиненных и сложноподчиненных предложений (не было восходящей интонации).

Типичные ошибки: [θ], [ð], [r], [w] долгие и краткие звуки.

В целом, участники из группы от 81 до 100 т.б. достаточно хорошо справились с этим заданием – 93,45%, этот результат остался на том же уровне, что и в 2021 году – 93,44%. Но остальные группы участников справились с заданием 1 в разделе «Говорение» хуже, чем в 2021 году: группа от 61 до 80 т.б. – 62,79% (2021 год - 68%), группа от минимального до 60 т.б. - 17,09% (2021 год – 25,81%). Все участники, не преодолевшие минимальный балл, получили 0 баллов за данное задание.

Во втором задании «Условный диалог-расспрос» экспертами были отмечены следующие ошибки:

- 1) в опции «*location*»: *where is the location of family weekend? Where is the family weekend located? Where is a lake located? What is the location of our family weekend on the lake?*
- 2) в опции «*accommodation*»: *Is there any available accommodation? Where will we accommodate? Is the accommodation? What accommodation do I need for the lake?*
- 3) в опции «*price for the weekend for a family of three*»: *What is a price for a weekend family or it is free? What is the price for the weekend for a family or tree? How much is the price for the weekend for a family of three?*
- 4) в опции «*fishing equipment rental*» задавали вопросы: *Is fishing equipment rental? Do you rent fishing equipment?*

Необходимо отметить, что многие участники не умеют правильно грамматические оформлять вопросы, пропускают вспомогательный глагол, или используют его 2 раза; нет согласования между вспомогательным глаголом и подлежащим.

В целом, средний процент выполнения данного задания по региону составил 75,50% (2021 год – 76,89%). Как видно, результаты выполнения этого задания немного ухудшились. Участники из группы, не преодолевших минимальный балл, в отличие от 2021 года, выполнили данное задание на 20,00% (2021 год – 0%). Необходимо отметить, что данное задание было выполнено хорошо участниками из группы от 81 до 100 т.б. – 92,86% и участниками из группы от 61 до 80 т.б. – 77,47%. Но группа от минимального балла до 60 т.б. справилась с этим заданием не очень хорошо: 47,01% (в 2021 году этот результат был чуть хуже - 46,29%).

В третьем задании - диалог-интервью - участникам ЕГЭ необходимо было ответить на 5 вопросов на тему *teens' free time*: 1) *How old are you? What class are you in?* 2) *How do you usually spend your free time? What do you like to do on Sundays?* 3) *Do you prefer to spend your free time with your friends or your family? Why?* 4) *How do your friends spend their free time? Where do they go and what do they do?* 5) *How do you think you will spend your free time in ten years' time?*

Участники должны ответить на вопросы 2-3 предложениями. У участников нет графической опоры при ответе на вопросы. Это задание является новым в ЕГЭ, хотя такое задание есть в ОГЭ, но участники ЕГЭ 2022 года не сдавали ОГЭ.

В целом, средний процент выполнения данного задания по региону составил 60,97%. Как видим, этот результат хуже, чем при выполнении задания 2, где участникам надо было задавать вопросы. Это может быть связано с тем, что задание нового формата, или что в этом задании учитывается грамматика уровня А1-А2.

Участники из группы 81-100 достаточно хорошо справились с этим заданием: средний процент выполнения задания – 83,33%. Группы от минимального до 60 т.б. и от 61 до 80 т.б. не очень хорошо справились с этим заданием (30,43% и 59,30% соответственно). Средний балл по региону участников из группы, не преодолевших минимальный балл – 8,00%.

Типичные грамматические ошибки участников ЕГЭ в этом задании:

- пропуск глагола *to be*: *when I with my friends*;
- использование глагола *to be* в Present Simple после смысловых глаголов: *I am like to go, My friends are go to the park*;
- отсутствие частицы *to* после глаголов *like, prefer*;

- использование притяжательных местоимений: *My friends spend my free time*;
- использование предлогов: *at Sundays; in Sunday; my friends go in the park*;
- степени сравнения прилагательных: *more better*;
- отвечали в Present Continuous при ответе на вопросы 2-4.

В содержательном плане были выявлены такие типичные ошибки:

- 1) *How old are you? What class are you in?* – отвечали на один из вопросов; были и такие ответы: *I am 11 years old, I am in Class 11; I am Classes 11*.
- 2) *How do you usually spend your free time? What do you like to do on Sundays?* – отвечали только на один из вопросов, хотя и говорили 2-3 предложения.
- 3) *Do you prefer to spend your free time with your friends or your family? Why?* – не все участники ЕГЭ давали ответ на вопрос why. Некоторые участники говорили, что делают друзья, и чем занимается семья в свободное время.
- 4) *How do your friends spend their free time? Where do they go and what do they do?* – некоторые участники отвечали на вопрос так: *I don't have much friends. We usually go any some exhibitions, u m. d.*
- 5) *How do you think you will spend your free time in ten years' time?* – не все участники ЕГЭ обратили внимание на *free time* и отвечали: *I will be married; I will study*.

Также необходимо отметить, что были участники ЕГЭ, которые отвечали на каждый вопрос монологическими высказываниями. И согласно критериям 2022 года, если в ответе были 2 грамматически верно оформленных предложения, и если они покрывали заданный вопрос, то ответ засчитывался.

Четвертое задание – монологическое высказывание – обоснование выбора фотографий для проектной работы «*Happy Childhood*» – относится к высокому уровню сложности. Это задание в 2022 году поменяло свой формат.

Участникам необходимо было описать, сравнить 2 фотографии и обосновать свой выбор фотографий, относящихся к теме проекта «*Happy childhood*». А также необходимо было высказаться о преимуществах и недостатках 2 видов проведения детьми свободного времени, и высказать свое мнение по теме проектной работы – какой тип досуга они предпочитали в детстве и почему.

Данное задание оценивалось по трем критериям: К1 – Решение коммуникативной задачи, К2 – Организация высказывания, К3 – Языковое оформление высказывания.

Типичной ошибкой по критерию «*Решение коммуникативной задачи*» можно назвать тот факт, что не всегда участники ЕГЭ обосновывали свой выбор фотографий в 1 и 2 пунктах плана. Описание фотографий зачастую сводилось к 1 предложению – *In the first photo the children are in the playground, tin the second photo the girl is at home*. У многих участников ЕГЭ была фактическая ошибка – *The girl is reading; the girl is drawing*, хотя мы видим, что на второй фотографии девочка сидит и позирует.

Были повторы идей при ответе по первому и второму пунктам плана. Многие только говорили *there are many children, they are outside; there is one child, she is at home*.

В четвертом аспекте многие участники ЕГЭ выбирали глагольную форму *I prefer* или *I would prefer* (по заданию *you preferred as a child*), что также препятствовало получению

максимального балла за решение коммуникативной задачи. Некоторые участники ЕГЭ говорили, что предпочитают картинку, а не ситуацию.

По критерию «*Организация высказывания*» в задании 4 типичными ошибками стали: отсутствие вступительной фразы с обращением к другу и заключительной фразы, отсутствие или неправильное использование средств логической связи, логические ошибки. Были вступительные фразы, которые были уместны в задании 4 2021 года.

Средний процент по региону по 4 заданию 58,87% (в 2021 году - 55,61%): К1 – средний процент – 59,80%; К2 – 72,91%, К3 – 43,91%. В целом, как видно из *таблицы 2-13*, результаты по сравнению с прошлым годом улучшились по К1 и К3: в 2021 году 58,75%, 74,25% и 33,83% соответственно. У участников группы от 81 до 100 т.б. по К1 средний процент – 84,52% (2021 год – 74,68%), по К2 – 95,44% (2021 год – 92,90%). Группа от минимального до 60 т.б. справилась с заданием 4 не очень хорошо (средний процент выполнения задания у этой группы 21,84%, а в 2021 году был 27,55%). В этом году, в отличие от прошлого года, участники из группы, не преодолевших минимальный балл, справились с этим заданием на 5,83% (в 2021 году средний процент выполнения был 0%).

Как и в заданиях 39 и 40 раздела 4 «*Письменная речь*», в задании 4 раздела 5 «*Говорение*», самым трудным аспектом явилось «*Языковое оформление высказывания*». В 4 задании средний процент по региону – 43,91% (в 2021 году – 33,83%). Необходимо отметить, хотя в целом, эти показатели немного улучшились по сравнению с прошлым годом, но все же они не очень хорошие: средний процент выполнения у участников ЕГЭ, получивших от 61 до 80 т.б. – 36,63% (2021 год – 26,75%), у группы, получивших от минимального балла до 60 т.б. – 8,83% (2021 год – 5,24%). Но хуже всех результаты по этому критерию у группы не преодолевших минимальный балл – 0%.

В целом, результаты по К3 в задании 4 раздела «*Говорение*» указывают на то, что у участников ЕГЭ речевые грамматические и лексические навыки сформированы на низком уровне.

К типичным ошибкам по языковому оформлению можно отнести:

- использование предлогов: *on this picture, at this photo, they are looking something, on nature, in school, on the playground, approve my choice, on fresh air;*
- использование множественного числа: *one of photo, both photo, these photo;*
- артикли: *the picture # 2, in first picture, a one girl, in a background, a children, when I was a little;*
- неправильное использование видо-временных форм: *they looks happy, this photo have;*
- употребление глагола-связки *to be*, в частности, пропуск глагола-связки или неправильное его употребление: *they are looks, children who talking, she is looks like;*
- неправильное использование неопределенной конструкции *there is/are: there are a girl and a boy;*
- неправильное использование притяжательных местоимений: *she is name, shes photo;*
- неправильное использование степеней сравнения прилагательных: *much more better, more healthier;*
- отсутствие частицы *to: I'd like describe;*
- образование числительных: *the two photo;*

- неправильное согласование подлежащего и сказуемого: *another children*
- неправильное использование лексики: *exciting – excited, boring – bored, fun – funny, who – which;*
- фонетические ошибки: неправильное произношение: *advantages, experience, quite-quiet, aspect, discuss, both.*

Соотнесение результатов выполнения заданий с учебными программами, используемыми в субъекте Российской Федерации учебниками и иными особенностями региональной/муниципальной систем образования

Анализ используемых УМК и результатов выпускников ОО, полученных в ходе сдачи ЕГЭ по английскому языку, показывает, что нет прямой зависимости между результатами ЕГЭ и используемыми УМК.

3.2.3. Анализ метапредметных результатов обучения, повлиявших на выполнение заданий КИМ

Согласно ФГОС СОО участниками ЕГЭ должны быть достигнуты не только предметные, но и метапредметные результаты обучения. Достижение метапредметных результатов влияет на успешность результатов ЕГЭ по английскому языку.

При выполнении разделов «Аудирование» и «Чтение» высокий балл может быть достигнут благодаря умениям ориентироваться в различных источниках информации, критически оценивать и интерпретировать информацию, получаемую из различных источников. Те участники ЕГЭ, у кого не сформированы эти умения, не смогли правильно выполнить задания из данных разделов. Это относится к группе участников, не преодолевших минимальный балл и к группе, получивших от минимального до 60 т.б. Сравнивая результаты выполнения разделов «Аудирование» и «Чтение», можно сделать вывод, что умения ориентироваться в графических источниках информации, критически оценивать и интерпретировать информацию, получаемую из графических источников, развиты у участников ЕГЭ 2022 года хуже.

В заданиях 39 и 40 раздела «Письменная речь», в задании 4 раздела «Говорение» участникам ЕГЭ необходимо иметь хорошо сформированное умение ясно, логично и точно излагать свою точку зрения, использовать адекватные языковые средства. Как видно из содержательного анализа результатов выполнения заданий КИМ, приведенные умения не очень хорошо сформированы, вследствие чего в работах присутствуют логические ошибки, а также присутствует большое количество языковых (грамматических и лексических) ошибок.

В задании 40 в аспекте 4 участникам ЕГЭ необходимо было привести возможную проблему, связанную с подходами к поддержанию здоровья или связанную с изучением географии и предложить решение проблемы. Было много работ, где были приведены нереальные проблемы или не предложено адекватное решение указанной проблеме, что может быть следствием несформированности метапредметных навыков разрешения проблем.

Хорошее выполнение заданий 32-38 из раздела «Грамматика и лексика» говорит о сформированности метапредметных умений определять значение слова из контекста при незнании точного значения слова. Результаты выполнения данных заданий недостаточно высокие, вследствие чего можно предположить, что эти метапредметные умения недостаточно хорошо сформированы у большинства участников ЕГЭ.

3.2.4. Выводы об итогах анализа выполнения заданий, групп заданий:

1. В целом, выпускники региона освоили содержание учебного предмета «Английский язык», и необходимые компетенции, определяемые стандартом и программой по иностранному языку сформированы.

2. У участников ЕГЭ хорошо развиты умения аудирования: умение понимания основного содержания услышанного, умение понимания в прослушанном тексте запрашиваемой информации, умение полностью понять прослушанный текст.

3. Хорошо развиты следующие умения чтения:

- умение понять основное содержание письменного текста;
- умение понять структурно-смысловые связи в письменном тексте;
- умение полно и точно понять информацию в письменном тексте.

4. У выпускников достаточно хорошо сформированы умения, проверяемые в разделе «Письменная речь» в задании 39, а именно: умения выражать мысли в соответствии с поставленной коммуникативной задачей, соблюдать принятые в языке нормы вежливости с учетом адресата, пользоваться соответствующим стилем речи.

5. У большинства участников ЕГЭ хорошо сформированы навыки чтения, а также умения задать вопросы согласно опциям в задании «условный диалог-расспрос».

Вместе с тем участники ЕГЭ испытывают ряд трудностей:

- при выполнении задания 39: не умеют полно/точно отвечать на вопросы из письма-стимула, не умеют правильно задавать вопросы в грамматическом и содержательном плане,
- при написании задания 40: сравнить предложенные в таблице/ диаграмме цифровые данные, найти возможную проблему, связанную с опцией, указанной в задании, и предложить адекватное решение этой проблемы, составление заключения/вывода;
- неумение логично высказываться по приведенному плану, как в письменной, так и устной речи;
- неумение связно и последовательно высказываться;
- не умеют находить отличия в предложенных фотографиях согласно теме высказывания;
- не умеют описывать действия;
- недостаточный уровень сформированности речевых лексических и грамматических навыков;
- недостаточный уровень сформированности орфографических и пунктуационных навыков.

Результаты анализа разделов «Письменная речь» и «Говорение» позволяют говорить о некоторых пробелах в области языковой, речевой, социокультурной, компенсаторной и учебно-познавательной компетенциях.

Вполне возможно, что более высокие результаты участников, обучающихся в образовательных организациях муниципальных образований городских округов Республики Коми, объясняются тем, что у этих обучающихся больше возможностей заниматься дополнительно в языковых школах, с репетиторами. Кроме того, хорошие результаты показали выпускники из гимназий, лицеев. Возможно, в этих ОО группы небольшие, а, следовательно, у каждого ученика есть возможность получить внимание учителя, есть возможность практиковать речь в устной и письменной формах.

Кроме того, не все учителя из муниципальных районов хорошо знакомы с требованиями, предъявляемыми к ЕГЭ, с изменениями ЕГЭ 2022 года и критериями оценивания заданий с развернутыми ответами.

Еще одной сложностью для обучающихся из сельской местности, возможно, является тот факт, что при изучении английского языка они опираются на русский язык, на котором они практически не общаются, а владеют им на рецептивном уровне (читают, смотрят и слушают), а общаются они в повседневной жизни на родном (коми) языке, поэтому изучение английского языка дается им труднее.

Низкие результаты при выполнении задания раздела «Письменная речь» можно объяснить тем, что обучающиеся не всегда внимательно изучают письмо-стимул, не знают нормы оформления электронного письма личного характера. В используемых УМК встречаются задания на написание письма личного характера, но, возможно, не все учителя уделяют этому внимание.

Вывод о существенности вклада содержательных изменений (при наличии изменений) КИМ, использовавшихся в регионе в 2022 году, относительно КИМ прошлых лет

В 2022 году в экзаменационную работу были внесены изменения в разделы 4 («Письменная речь») и 5 («Говорение»). Проанализировав задания КИМ, использованные в Республике Коми, можно сделать вывод, что они полностью соответствуют ФГОС СОО. Выполнение заданий в новом формате не вызвало особых затруднений у участников экзамена.

Новый формат заданий 39 и 40 в разделе «Письменная речь» и задания 4 из раздела «Говорение» не вызвали у участников ЕГЭ затруднений, о чем свидетельствуют результаты экзамена.

Выводы о связи динамики результатов проведения ЕГЭ с использованием рекомендаций для системы образования субъекта Российской Федерации, включенных в статистико-аналитический отчет результатов ЕГЭ по учебному предмету в 2021 году.

Анализ результатов выполнения заданий позволяет сделать вывод о том, что положительная динамика результатов по отдельным заданиям достигнута благодаря в том числе рекомендациям, включенным в статистико-аналитический отчет результатов ЕГЭ по учебному предмету в 2021 году.

Выводы о связи динамики результатов проведения ЕГЭ с проведенными мероприятиями, предложенными для включения в дорожную карту в 2021 году

Методические рекомендации для системы образования Республики Коми, включенные в статистико-аналитический отчет результатов ЕГЭ в 2021 году, и мероприятия, обозначенные в дорожной карте 2021 года, в определенной мере послужили улучшению отдельных результатов ЕГЭ по английскому языку, помогли учителям в совершенствовании организации и методики преподавания английского языка на основе выявленных типичных ошибок, которые были обнаружены на экзамене в 2021 году.

В течение года на различных площадках (ГОУДПО «КРИРО», муниципальные методические центры) были проведены курсы повышения квалификации, семинары и вебинары, экспертные сессии для преподавателей республики, на которых освещались вопросы совершенствования преподавания английского языка.

РАЗДЕЛ 4. РЕКОМЕНДАЦИИ ДЛЯ СИСТЕМЫ ОБРАЗОВАНИЯ СУБЪЕКТА РОССИЙСКОЙ ФЕДЕРАЦИИ

4.1. Рекомендации по совершенствованию организации и методики преподавания предмета в субъекте Российской Федерации на основе выявленных типичных затруднений и ошибок

4.1.1. по совершенствованию преподавания учебного предмета всем обучающимся

Исходя из характера ошибок, допущенных экзаменуемыми в 2022 году, для повышения качества результатов обучения рекомендуется:

АУДИРОВАНИЕ:

1) на уроках необходимо использовать все типы текстов, заявленные в спецификации и КИМ ЕГЭ:

- для аудирования с пониманием основного содержания – микротексты, короткие монологические высказывания, имеющие общую тематику;
- для аудирования с извлечением необходимой информации – объявления, реклама, беседа на знакомые темы в рамках кодификатора, короткие интервью;
- для аудирования с полным пониманием – интервью, беседы, обращения, выступления, сообщения, имеющие выраженную научно-популярную и социально значимую тематику;

2) развивать умение понимать в прослушиваемом тексте запрашиваемую информацию или определять в нем ее отсутствие, при этом:

- выполнять задание, основываясь только на услышанном;
- понимать различия предложенных вариантов выбора.

ЧТЕНИЕ:

1) чтение с пониманием основного содержания:

- учить выделять в тексте ключевые слова, необходимые для понимания основного содержания;
- не обращать внимания на слова, от которых не зависит понимание основного содержания, не переводить текст дословно;

2) чтение с пониманием структурно-смысловых связей:

- учить опираться на контекст;
- обращать внимание на видовременные формы глаголов и средства логической связи: союзы и союзные слова, вводные слова, местоимения и т.д.;

3) чтение с полным пониманием информации в тексте:

- учить отделять запрашиваемую информацию от избыточной, второстепенной, ненужной при выполнении данного задания.

В целом следует совершенствовать как технику чтения, так и отрабатывать умения чтения в режиме ограниченного времени.

ГРАММАТИКА и ЛЕКСИКА:

1) целенаправленно и систематически тренировать в использовании лексико-грамматических навыков на разных этапах обучения;

2) формировать умение оперировать грамматическими и лексическими единицами на основе предложенного текста, так как все тестовые задания носят коммуникативный характер, слова-пропуски вписаны в контекст и могут быть определены только при четком понимании общего смысла монологического либо диалогического высказывания;

3) уделять особое внимание словообразовательным моделям всех частей речи (глагола, существительного, прилагательного, наречия, числительного и др.) с использованием префиксов и суффиксов.

ПИСЬМЕННАЯ РЕЧЬ:

1) учить стратегии выполнения задания «Электронное письмо личного характера»:

- внимательно прочитать не только инструкцию, но и текст-стимул (отрывок из письма друга на английском языке);

- при ознакомлении с текстом-стимулом выделить главные вопросы, которые следует раскрыть в ответном письме;

- составить разные вопросы для запроса информации;

- наметить план своего ответного письма;

- во вступительной части письма выразить благодарность за полученное письмо и положительные эмоции от полученного письма;

- в основной части письма ответить на все заданные вопросы и задать необходимые вопросы другу по переписке;

- в заключительной части письма упомянуть о будущих контактах, подписать письмо;

- правильно использовать языковые средства;

- проверить соответствие содержания своего ответного письма письму-стимулу (поставленным коммуникативным задачам), правильность организации и логичность текста, правильность языкового оформления текста;

- контролировать количество слов в письме.

2) учить стратегии выполнения задания «Письменное высказывание с элементами рассуждения на основе таблицы/ диаграммы»:

- внимательно прочитать задание, понять коммуникативную задачу задания;

- строить высказывание в соответствии с предложенным планом;

- начинать введение следует с общего представления темы, не забыть указать о работе над проектом, не забыть указать круг респондентов, о том, что нашли данные опроса;

- при планировании письменного высказывания сначала продумать ключевые фразы каждого абзаца;

- делить текст на абзацы, которые отражают логическую и содержательную структуру текста;

- убедиться, что введение и заключение приблизительно одинаковы по объему;

- в основной части написать минимум два абзаца, приблизительно одинаковых по размеру: привести 2-3 факта из данных в таблице/ диаграмме, сравнить некоторые данные из таблицы/ диаграммы, обозначить проблему, связанную с темой проекта и представить ее решение;

- приводя данные и сравнивая их желательно использовать перифраз, синонимию;

- следить за тем, чтобы общий объем основной части не был меньше общего объема введения и заключения;

- в заключительном абзаце (заключении) эксплицитно выразить свое мнение;

- особое внимание уделять средствам логической связи текста как внутри предложений, так и между предложениями;
- знать и правильно использовать языковые средства;
- проверять соответствие содержания своего высказывания поставленной коммуникативной задаче, правильность организации и логичность текста, правильность языкового оформления текста;
- контролировать количество слов в высказывании.

ГОВОРЕНИЕ:

1) чтение текста вслух:

- тренировать правильное произнесение отдельных звуков, сохранение при чтении фонемного состава слова;
- уделять внимание ударению, делению предложения на синтагмы и ритмико-интонационному оформлению различных типов предложений;

2) условный диалог-расспрос:

- тренировать основные типы прямого вопроса и порядок слов в вопросах;
- учить согласованию подлежащего и сказуемого в вопросе;
- учить задавать вопросы, соответствующие коммуникативной задаче, т.е. по картинкам и опорным словам;

3) условный диалог-интервью:

- развивать умения отвечать на вопросы 2-3 предложениями без графической опоры за 40 секунд;
- развивать умения давать 2 -3 грамматически правильно оформленных предложения на вопросы;

4) монологическое высказывание:

- правильно и кратко описать картинки;
- учить стратегии устного монологического высказывания: наличие вступительной и заключительной фразы; использование средств логической связи; использование ассоциативных рядов и расширенных смысловых полей при описании различий объектов на фотографиях; умение приводить достоинства и недостатки объектов; четкое следование поставленной коммуникативной задаче.

При работе над заданиями, представленными в ЕГЭ, необходимо не только выполнять их и оценивать, а анализировать вместе с обучающимися. В этом случае, участник ЕГЭ будет знать, где у него ошибки, как лучше надо писать/говорить. Кроме того, при оценивании необходимо использовать критерии оценивания ЕГЭ и ставить баллы, а не оценивать по пятибалльной системе, которая используется в школьной системе образования.

Рекомендации общего характера:

1) учить внимательно читать инструкцию, представленную в контрольных измерительных материалах, и извлекать из нее всю полезную информацию; выполнять отдельные упражнения на извлечение информации из инструкций;

2) проводить тренировочные занятия по работе с бланками ответов в соответствии с инструкцией, образцом написания букв и цифр, требованием писать разборчивым почерком (возможен полупринт) и не выходить за очерченную линию бланка (при сканировании

письменной работы буквы и слова за чертой бланка не подлежат обработке и «усеченные слова» идентифицируются как ошибки); анализировать технические ошибки с объяснением важности соблюдения требований к оформлению работ, примерами того, сколько баллов может «стоять» техническая небрежность;

3) учесть рациональному распределению времени на выполнение заданий, оставляя обязательно время на проверку;

4) проводить занятия по самостоятельному оцениванию ответов с использованием критериев и шкал;

5) выполнять устную часть ЕГЭ в классе, когда все обучающиеся одновременно говорят, делать аудиозаписи устных ответов для снятия стресса и боязни микрофона;

6) знакомить обучающихся с форматом ЕГЭ, с основными требованиями, критериями оценивания, анализировать демоверсии, проводить репетиционные ЕГЭ, используя материалы для подготовки к ЕГЭ, рекомендованные Министерством образования и науки Российской Федерации и ФГБНУ «Федеральный институт педагогических измерений»;

7) учителям желательно посещать семинары, на которых обсуждаются задания ЕГЭ, требования, критерии, приемы работы, готовящие обучающихся к успешной сдаче ЕГЭ, а также результаты ЕГЭ прошлых лет.

8) на заседаниях методических объединений необходимо детально/тщательно рассмотреть вопросы по подготовке обучающихся к выполнению развернутых ответов, т.е. рассмотреть критерии оценивания, требования, поработать над оценкой высказываний, рассмотреть упражнения для подготовки к выполнению этих заданий.

4.1.2. по организации дифференцированного обучения школьников с разными уровнями предметной подготовки

На уроках учителям необходимо предлагать обучающимся разные задания: обучающимся с низким и средним уровнями подготовки предлагать задания ЕГЭ базового и повышенного уровня. А обучающимся с высоким уровнем подготовки предлагать также и задания высокого уровня.

Обучающимся с высоким уровнем подготовки можно предлагать задания с минимальными опорами, а обучающимся с низким и средним уровнем подготовки сначала предлагать опоры в виде схем, ключевых слов, детального плана, и постепенно убирать опоры.

Для эффективной организации дифференцированного обучения можно использовать технологию индивидуального образовательного маршрута, дистанционные образовательные технологии, а также ресурсы внеурочной деятельности по иностранным языкам.

4.2. Рекомендации по темам для обсуждения на методических объединениях учителей-предметников, возможные направления повышения квалификации

- Критерии оценивания заданий с развернутым ответом: раздел «Письменная речь» и раздел «Говорение».

- Типичные ошибки участников ЕГЭ 2022 года.

- Особенности обучения аудированию, чтению, монологической речи.

- Особенности обучения письменному высказыванию с элементами рассуждения на основе таблицы/ диаграммы.
- Упражнения на формирование лексических и грамматических навыков.

4.3. Информация о публикации (размещении) в сети Интернет.

4.3.1. Адрес страницы размещения

<http://minobr.rkomi.ru/>

<http://ricoko.ru/>

<https://kriro.ru/>

4.3.2. дата размещения: 01.09.2022

РАЗДЕЛ 5. Мероприятия, запланированные для включения в ДОРОЖНУЮ КАРТУ по развитию региональной системы образования

5.1. Анализ эффективности мероприятий, указанных в предложениях в дорожную карту по развитию региональной системы образования на 2021 - 2022 г.

Таблица 2-14

№	Название мероприятия	Показатели (дата, формат, место проведения, категории участников)	Выводы об эффективности (или ее отсутствии), свидетельствующие о выводах факты, выводы о необходимости корректировки мероприятия, его отмены или о необходимости продолжения практики подобных мероприятий
1	Программа повышения квалификации «Формирование и оценка функциональной грамотности обучающихся»	Дата: 21.12- 4.12.2021 08.02-12.02.2022 Формат: курсы ПК (заочно) Место: ГОУДПО «КРИРО» Категория участников: учителя	Педагоги освоили технологии формирования и оценки функциональной грамотности обучающихся. Положительные отзывы участников свидетельствуют об актуальности тематики и необходимости продолжения реализации программы.
2	Семинар «Анализ типичных ошибок ЕГЭ по английскому языку»	Дата: 24.09.2021 Формат: семинар (онлайн) Место: ГОУДПО «КРИРО» Категория участников: учителя английского языка	Положительные отзывы участников свидетельствуют об актуальности тематики и необходимости продолжения практики.

3	Практикум «Письменная часть ЕГЭ-2022 по английскому языку»	Дата: Формат: семинар (онлайн) Место: ГОУДПО «КРИРО» Категория участников: учителя английского языка	Положительные отзывы участников свидетельствуют об актуальности тематики и необходимости продолжения практики.
4	Методический семинар «Организация разных типов уроков с применением электронного обучения, дистанционных образовательных технологий»	Дата: 18.01.2022 Формат: семинар (онлайн) Место: ГОУДПО «КРИРО» Категория участников: учителя английского языка	Положительные отзывы участников свидетельствуют об актуальности тематики и необходимости продолжения практики.
5	Семинар «Как вовлечь в учебную деятельность обучающихся с низким уровнем мотивации учебно-познавательной деятельности»	Дата: 25.02.2022 Формат: семинар (онлайн) Место: ГОУДПО «КРИРО» Категория участников: учителя английского языка	Положительные отзывы участников свидетельствуют об актуальности тематики и необходимости продолжения практики
6	Семинар «Современные средства оценки учебных достижений учащихся».	Дата: 15.03.2022 Формат: семинар (онлайн) Место: ГОУДПО «КРИРО» Категория участников: учителя английского языка	Положительные отзывы участников свидетельствуют об актуальности тематики и необходимости продолжения практики
7	Вебинар «Система работы с учащимися при подготовке к ЕГЭ по иностранному языку»	Дата: 24.03.2022 Формат: вебинар (онлайн) Место: ГОУДПО «КРИРО» Категория участников: учителя английского языка	Положительные отзывы участников свидетельствуют об актуальности тематики и необходимости продолжения практики.
8	Особенности выполнения заданий с развёрнутым ответом ЕГЭ-2022 по английскому языку	Дата: 06.05.2022 Формат: (онлайн) Место: ГОУДПО «КРИРО» Категория участников: учителя английского языка	Положительные отзывы участников свидетельствуют об актуальности тематики и необходимости продолжения практики.
9	Стратегическая сессия «Образовательный дизайн оценочных процедур как	Дата: 12.05.2022 Формат: сессия (очно и онлайн)	Положительные отзывы участников свидетельствуют об актуальности тематики и

	механизм повышения качества образования. Объективность оценивания образовательных результатов»	Место: ГОУДПО «КРИРО» Категория участников: учителя	необходимости продолжения практики
10	Кейсы «Функциональная грамотность: технологии формирования и оценки»	Дата: 12.05.2022 Формат: кейсы (очно и онлайн) Место: ГОУДПО «КРИРО» Категория участников: учителя	Положительные отзывы участников свидетельствуют об актуальности тематики и необходимости продолжения практики
11	Проектная сессия «Проектирование инструментария формирующего оценивания»	Дата: 12.05.2022 Формат: сессия (онлайн) Место: ГОУДПО «КРИРО» Категория участников: учителя английского языка	Положительные отзывы участников свидетельствуют об актуальности тематики и необходимости продолжения практики

5.2. Планируемые меры методической поддержки изучения учебных предметов в 2022-2023 уч.г. на региональном уровне.

5.2.1. Планируемые мероприятия методической поддержки изучения учебных предметов в 2022-2023 уч.г. на региональном уровне, в том числе в ОО с аномально низкими результатами ЕГЭ 2022 г.

Таблица 2-15

№	Дата (месяц)	Мероприятие (указать тему и организацию, которая планирует проведение мероприятия)	Категория участников
1	Октябрь – декабрь 2022	Серия семинаров «Анализ типичных ошибок обучающихся при выполнении заданий ЕГЭ-2022 по английскому языку» ГОУДПО «КРИРО»	Учителя английского языка ОО с аномально низкими результатами ЕГЭ 2022 г.
2	Октябрь 2022	Семинар «Возможности электронных образовательных сервисов в проектировании и реализации современного урока английского языка» ГОУДПО «КРИРО»	Учителя английского языка
3	Октябрь 2022	Семинар «Учебно-исследовательская и проектная деятельность обучающихся по английскому языку в условиях реализации ФГОС» ГОУДПО «КРИРО»	Учителя английского языка
4	Октябрь 2022	Практикум «Диалогическая речь в ситуациях официального и неофициального общения»	Учителя английского языка

		ГОУДПО «КРИРО»	
5	Ноябрь 2022	Тренинг «Написание отзыва на фильм или книгу» ГОУДПО «КРИРО»	Учителя английского языка
6	Декабрь 2022	Семинар «Технологические и методические аспекты подготовки обучающихся к олимпиадам» ГОУДПО «КРИРО»	Учителя английского языка
7	Декабрь 2021	Тренинг «Использование различных видов чтения (ознакомительное, изучающее, поисковое, просмотровое) в зависимости от коммуникативной задачи» ГОУДПО «КРИРО»	Учителя английского языка ОО с аномально низкими результатами ЕГЭ 2022 г.
8	Февраль 2023	Практикум «Продуктивные технологии подготовки обучающихся к выполнению лексико-грамматических заданий ЕГЭ по иностранному языку» ГОУДПО «КРИРО»	Учителя английского языка
9	Февраль 2023	Семинар «Модуль раздела "Говорение": формирование навыков эффективной коммуникации школьников на уроках» ГОУДПО «КРИРО»	Учителя английского языка
10	Март 2023	Семинар «Особенности преподавания английского языка на углублённом уровне» ГОУДПО «КРИРО»	Учителя английского языка
11	Апрель 2023	Семинар «Инновационные технологии вовлечения обучающихся в активную познавательную деятельность на уроке иностранного языка» ГОУДПО «КРИРО»	Учителя английского языка
12	В течение года	Заседания РМО учителей иностранного языка ГОУДПО «КРИРО»	Учителя английского языка
13	В течение года	ДПП ПК «Совершенствование предметных и методических компетенций учителей иностранных языков» ГОУДПО «КРИРО»	Учителя английского языка ОО с аномально низкими результатами ЕГЭ 2022 г.
14	В течение года	Разработка и реализация индивидуальных образовательных маршрутов ГОУДПО «КРИРО»	Учителя английского языка ОО с аномально низкими результатами ЕГЭ 2022 г.

5.2.2. Трансляция эффективных педагогических практик ОО с наиболее высокими результатами ЕГЭ 2022 г.

Таблица 2-16

№	Дата (месяц)	Мероприятие (указать формат, тему и организацию, которая планирует проведение мероприятия)
1	Декабрь 2022	Мастер-класс по организации дифференцированной работы при организации подготовки к ГИА по английскому языку

		ГОУДПО «КРИРО»
2	Февраль 2023	Семинар «Особенности подготовки к ГИА по английскому языку: из опыта педагогической практики» ГОУДПО «КРИРО»
3	Март 2023	Мастер-классы по решению заданий к ГИА по английскому языку от учителей, чьи учащиеся получили наибольшие результаты ГОУДПО «КРИРО»

5.2.3. Планируемые корректирующие диагностические работы с учетом результатов ЕГЭ 2022 г.

Проведение корректирующих диагностических работ по учебному предмету «Английский язык» на республиканском уровне не запланировано.

Запланировано проведение диагностических работ по учебному предмету «Английский язык» на уровне отдельных муниципальных образований и общеобразовательных организаций с учетом анализа типичных ошибок, допущенных выпускниками на ЕГЭ 2022 года.

5.3. Работа по другим направлениям

Привлечение к проведению различных мероприятий, направленных на повышение качества преподавания учебного предмета «Английский язык», учителей английского языка тех учебных заведений, где были показаны наиболее высокие результаты ЕГЭ 2022 года, членов республиканских предметных комиссий.

СОСТАВИТЕЛИ ОТЧЕТА по учебному предмету «Английский язык»:

Наименование организации, проводящей анализ результатов ГИА

Государственное автономное учреждение Республики Коми

«Республиканский информационный центр оценки качества образования»

Ответственные специалисты:

	<i>Ответственный специалист, выполнявший анализ результатов ЕГЭ по предмету</i>	<i>ФИО, место работы, должность, ученая степень, ученое звание</i>	<i>Принадлежность специалиста к региональной ПК по учебному предмету, региональным организациям развития образования, повышения квалификации работников образования (при наличии)</i>
1.		Чупрова Наталия Владимировна , старший преподаватель кафедры английского языка ФГБОУ ВО «СГУ им. Питирима Сорокина»	председатель республиканской предметной комиссии по проверке экзаменационных работ при проведении государственной итоговой аттестации по образовательным программам среднего общего образования по английскому языку