

Коми Республикаса велӧдан, наука да том йӧз политика министерство
Министерство образования, науки и молодежной политики Республики Коми
Государственное автономное учреждение Республики Коми
«Республиканский информационный центр оценки качества образования»

Статистико-аналитический отчет
о результатах государственной
итоговой аттестации по образовательным
программам среднего общего образования
в 2022 году в Республике Коми по
НЕМЕЦКОМУ ЯЗЫКУ

КОМИ 100 РЕСПУБЛИКА КОМИ



ПОЯСНИТЕЛЬНАЯ ЗАПИСКА

Предлагаемый документ представляет шаблон статистико-аналитического отчета о результатах государственной итоговой аттестации по образовательным программам среднего общего образования (далее – ГИА-11) в Республике Коми (далее – отчет).

Целью отчета является

- представление статистических данных о результатах ГИА-11 в Республике Коми;
- проведение методического анализа типичных затруднений участников ГИА-11 по учебным предметам и разработка рекомендаций по совершенствованию преподавания;
- формирование предложений в «дорожную карту» по развитию республиканской системы образования (в части выявления и распространения лучших педагогических практик, оказания поддержки образовательным организациям, демонстрирующим устойчиво низкие результаты обучения).

Структура отчета:

Часть I. Основные количественные характеристики экзаменационной кампании ГИА-11 в 2022 году в Республике Коми		Стр.
	1.1. Количество участников экзаменационной кампании ЕГЭ в 2022 году	5
	1.2. Ранжирование всех образовательных организаций по интегральным показателям подготовки выпускников	5
Часть II. Методический анализ результатов ЕГЭ. Предложения в «дорожную карту» по развитию региональной системы образования (по каждому учебному предмету)		13
2.10.	Немецкий язык	13
	Раздел 1. Характеристика участников ЕГЭ по немецкому языку	13
	Раздел 2. Основные результаты ЕГЭ по предмету	15
	Раздел 3. Анализ результатов выполнения заданий КИМ	19
	Раздел 4. Рекомендации для системы образования Республики Коми	42
	Раздел 5. Мероприятия, запланированные для включения в ДОРОЖНУЮ КАРТУ по развитию региональной системы образования	47

Отчет может быть использован:

- структурными подразделениями Министерства образования, науки и молодежной политики Республики Коми при формировании региональной политики в сфере образования;
- Управлением по надзору и контролю в сфере образования Министерства образования, науки и молодежной политики Республики Коми при проведении контрольно-надзорных мероприятий по государственному контролю (надзору) в сфере образования;
- органами местного самоуправления, осуществляющими управление в сфере образования, для принятия управленческих решений по совершенствованию процесса обучения;
- Государственным образовательным учреждением дополнительного профессионального образования «Коми республиканский институт развития образования» при разработке и реализации дополнительных профессиональных программ повышения квалификации учителей и руководителей образовательных организаций;
- республиканскими и муниципальными методическими объединениями учителей-предметников при планировании обмена опытом работы и распространении успешного опыта

обучения школьников предмету и успешного опыта подготовки выпускников к государственной итоговой аттестации;

- руководителями образовательных организаций и учителями-предметниками при планировании учебного процесса и корректировке используемых технологий обучения.

При проведении анализа использовались данные региональной информационной системы обеспечения проведения государственной итоговой аттестации по образовательным программам среднего общего образования (РИС ГИА-11), а также дополнительные сведения Министерства образования, науки и молодежной политики Республики Коми.

Составители:	Холопов О.А. , заместитель министр образования, науки и молодежной политики Республики Коми
	Попов О.В. , директор ГАУ РК «Республиканский информационный центр оценки качества образования»
	Афанасьева С.А. , заместитель директора ГАУ РК «Республиканский информационный центр оценки качества образования»
	Габова М.А. , проректор по научно-методической работе Государственного образовательного учреждения дополнительного профессионального образования «Коми республиканский институт развития образования»
	Председатели республиканских предметных комиссий по проверке экзаменационных работ при проведении государственной итоговой аттестации по образовательным программам среднего общего образования

Перечень условных обозначений, сокращений и терминов

АТЕ	Административно-территориальная единица
ВПЛ	Выпускники прошлых лет
В(с)ОШ	Вечерняя (сменная) общеобразовательная школа
ВТГ	Выпускники текущего года
ГИА-11	Государственная итоговая аттестация по образовательным программам среднего общего образования
ГАУ РК «РИЦОКО»	Государственное автономное учреждение Республики Коми «Республиканский информационный центр оценки качества образования»
ГОУДПО «КРИРО»	Государственное образовательное учреждение дополнительного профессионального образования «Коми республиканский институт развития образования»
ДПП ПК	Дополнительная профессиональная программа повышения квалификации
ЕГЭ	Единый государственный экзамен
КИМ	Контрольные измерительные материалы
Участники ЕГЭ с ОВЗ	Участники ЕГЭ с ограниченными возможностями здоровья, дети-инвалиды и инвалиды
ОО	Образовательная организация, осуществляющая образовательную деятельность по имеющей государственную аккредитацию образовательной программе
СОШ	Средняя общеобразовательная школа
СОШ с УИОП	Средняя общеобразовательная школа с углубленным изучением отдельных предметов
РИС	Региональная информационная система обеспечения проведения государственной итоговой аттестации обучающихся, освоивших основные образовательные программы основного общего и среднего общего образования
Рособрнадзор	Федеральная служба по надзору в сфере образования и науки
УМК	Учебник из Федерального перечня рекомендуемых к использованию при реализации имеющих государственную аккредитацию образовательных программ основного общего и среднего общего образования
Участник ЕГЭ / участник экзамена / участник	Обучающиеся, допущенные в установленном порядке к ГИА в форме ЕГЭ, выпускники прошлых лет, допущенные в установленном порядке к сдаче ЕГЭ
ФИПИ	ФГБНУ «Федеральный институт педагогических измерений»

Основные количественные характеристики¹ экзаменационной кампании ГИА-11 в 2022 году в Республике Коми

1. Количество участников экзаменационной кампании ЕГЭ в 2022 году в Республике Коми

Таблица 1-1

№ п/п	Наименование учебного предмета	Количество ВТГ	Количество участников ЕГЭ	Количество участников ГВЭ-11
1.	Русский язык	3751	3969	89
2.	Математика (базовый уровень)	2194	2197	90
3.	Математика (профильный уровень)	1631	1783	0
4.	Физика	542	591	0
5.	Химия	427	465	0
6.	Информатика	689	730	0
7.	Биология	667	746	0
8.	История	633	694	0
9.	География	90	106	0
10.	Обществознание	1736	1871	0
11.	Литература	280	297	0
12.	Английский язык	431	454	0
13.	Немецкий язык	12	13	0
14.	Французский язык	2	2	0
15.	Испанский язык	0	0	0
16.	Китайский язык	1	1	0

2. Ранжирование всех ОО Республики Коми по интегральным показателям качества подготовки выпускников

(анализируется доля выпускников текущего года, набравших соответствующее количество тестовых баллов, суммарно полученных на ЕГЭ по трём предметам с наиболее высокими результатами)

Таблица 1-2

¹ При заполнении разделов Главы 1 рекомендуется рассматривать полный массив данных о результатах ЕГЭ, включающий и действительные, и аннулированные результаты.

№ п/п	Наименование ОО	ВТГ, получившие суммарно по трём предметам соответствующее количество тестовых баллов							
		до 160		от 161 до 220		от 221 до 250		от 251 до 300	
		чел.	%	чел.	%	чел.	%	чел.	%
1.	МБОУ СОШ № 4 УИОП» год Усинск	22	42,3	27	51,9	3	5,8		
2.	МАОУ «СОШ № 1» год Сыктывкар	18	33,3	27	50	7	13	2	3,7
3.	МАОУ «СОШ № 36» год Сыктывкар	17	37	18	39,1	9	19,6	2	4,3
4.	МАОУ «СОШ № 12» год Сыктывкар	16	22,9	44	62,9	8	11,4	2	2,9
5.	МОУ «СОШ № 9» год Печора	16	45,7	15	42,9	2	5,7	2	5,7
6.	МАОУ «СОШ № 24» год Сыктывкар	16	51,6	13	41,9	2	6,5		
7.	МОУ «СОШ № 10» год Ухта	15	46,9	16	50	1	3,1		
8.	МБОУ «СОШ № 18» год Ухта	14	63,6	8	36,4				
9.	МБОУ «СОШ» с. Визинга	14	60,9	6	26,1	1	4,3	2	8,7
10.	МБОУ «СОШ № 5» год Усинск	13	32,5	19	47,5	7	17,5	1	2,5
11.	МАОУ «СОШ № 38» год Сыктывкар	13	43,3	13	43,3	4	13,3		
12.	МАОУ СОШ № 3 УИОП год Усинск	12	26,7	24	53,3	8	17,8	1	2,2
13.	МАОУ «СОШ № 25» год Сыктывкар	11	20,8	24	45,3	16	30,2	2	3,8
14.	МОУ «СОШ № 30» год Сыктывкар	11	34,4	16	50	4	12,5	1	3,1
15.	МБОУ «Усть-Цилемская СОШ им. М.А. Бабикова»	11	40,7	12	44,4	4	14,8		
16.	МАОУ «СОШ № 18» год Сыктывкар	11	44	12	48	2	8		
17.	МОУ «СОШ № 21» год Ухта	10	23,3	24	55,8	8	18,6	1	2,3
18.	МАОУ «Лицей № 1» год Сыктывкар	10	27,8	18	50	6	16,7	2	5,6
19.	МАОУ «СОШ № 43» год Сыктывкар	10	31,3	15	46,9	6	18,8	1	3,1
20.	МОУ «СОШ № 9» год Сыктывкар	10	45,5	8	36,4	2	9,1	2	9,1
21.	МОУ «СОШ» с. Корткерос	10	52,6	7	36,8	1	5,3	1	5,3
22.	МБОУ «Кадетская школа» год Сосногорск	10	66,7	4	26,7	1	6,7		
23.	МОУ «СОШ № 3» год Ухта	9	30	18	60	2	6,7	1	3,3
24.	МБОУ «Вьльгортская СОШ № 2»	9	36	13	52	3	12		
25.	МАОУ «СОШ № 4» год Сыктывкар	9	39,1	11	47,8	2	8,7	1	4,3
26.	МБОУ «СОШ № 5» год Сосногорск	9	47,4	10	52,6				
27.	МАОУ «СОШ № 16» год Сыктывкар	8	22,9	25	71,4	2	5,7		
28.	МБОУ «СОШ» с. Койгородок	8	47,1	7	41,2	2	11,8		
29.	МОУ «СОШ № 16» год Ухта	8	53,3	7	46,7				

№ п/п	Наименование ОО	ВТГ, получившие суммарно по трём предметам соответствующее количество тестовых баллов							
		до 160		от 161 до 220		от 221 до 250		от 251 до 300	
		чел.	%	чел.	%	чел.	%	чел.	%
30.	МБОУ «СОШ № 1» год Микунь	8	44,4	6	33,3	2	11,1	2	11,1
31.	МАОУ «Гимназия при Главе МР «Сосногорск»	8	50	6	37,5	1	6,3	1	6,3
32.	МОУ «СОШ № 19» год Ухта	8	53,3	5	33,3	1	6,7	1	6,7
33.	МОУ «СОШ № 5» год Ухта	8	80	1	10	1	10		
34.	МАОУ «Гимназия № 1» год Сыктывкар	7	14,6	26	54,2	12	25	3	6,3
35.	МАОУ «СОШ № 35» год Сыктывкар	7	19,4	22	61,1	3	8,3	4	11,1
36.	МОУ «СОШ № 10» год Печора	7	21,2	18	54,5	7	21,2	1	3
37.	МАОУ «СОШ № 21» год Сыктывкар	7	25	16	57,1	5	17,9		
38.	МАОУ «СОШ № 33» год Сыктывкар	7	53,8	5	38,5			1	7,7
39.	МАОУ «Технический лицей» год Сыктывкар	6	22,2	16	59,3	4	14,8	1	3,7
40.	МАОУ «Русская гимназия» год Сыктывкар	6	25	16	66,7	2	8,3		
41.	МОУ «СОШ № 27» год Сыктывкара	6	46,2	6	46,2	1	7,7		
42.	МАОУ «СОШ № 7»	6	60	3	30			1	10
43.	МОУ «СОШ № 4» год Ухта	6	66,7	3	33,3				
44.	МБОУ «СОШ» с. Ношуль	6	85,7	1	14,3				
45.	МАОУ «Гимназия им. А.С. Пушкина» год Сыктывкар	5	10	21	42	15	30	9	18
46.	МАОУ «СОШ № 26» год Сыктывкар	5	19,2	16	61,5	4	15,4	1	3,8
47.	МОУ «Коми национальная гимназия» год Сыктывкар	5	25	14	70	1	5		
48.	МОУ «СОШ № 2» год Ухта	5	22,7	12	54,5	5	22,7		
49.	МАОУ «СОШ» с. Летка	5	29,4	12	70,6				
50.	МБОУ «СОШ № 2 им. ГОДВ. Кравченко» год Вуктыл	5	29,4	9	52,9	2	11,8	1	5,9
51.	МОУ «СОШ № 12» год Воркута	5	35,7	8	57,1	1	7,1		
52.	МОУ «СОШ № 2» год Печора	5	38,5	7	53,8	1	7,7		
53.	МОУ «Усогорская СОШ с УИОП»	5	38,5	7	53,8			1	7,7
54.	МБОУ «СОШ № 1» пгт. Нижний Одес	5	38,5	6	46,2	2	15,4		
55.	МОУ «Гимназия № 2» год Воркута	5	50	4	40	1	10		
56.	МОУ «СОШ № 14» год Воркута	5	55,6	2	22,2	1	11,1	1	11,1
57.	МБОУ «СОШ № 8» год Инта	5	62,5	2	25	1	12,5		
58.	МБОУ «СОШ № 1» пгт. Жешарт	5	71,4	2	28,6				

№ п/п	Наименование ОО	ВТГ, получившие суммарно по трём предметам соответствующее количество тестовых баллов							
		до 160		от 161 до 220		от 221 до 250		от 251 до 300	
		чел.	%	чел.	%	чел.	%	чел.	%
59.	МБОУ «Гимназия № 2» год Инта	4	16	12	48	5	20	4	16
60.	МБОУ «СОШ» с. Объячево	4	20	12	60	3	15	1	5
61.	МОУ «СОШ № 3» год Печора	4	16	10	40	9	36	2	8
62.	МБОУ «Лицей № 1» год Инта	4	30,8	8	61,5	1	7,7		
63.	МОУ «СОШ № 39 им. ГОДА. Чернова» год Воркута	4	33,3	8	66,7				
64.	МАОУ «СОШ № 22» год Сыктывкар	4	28,6	7	50	3	21,4		
65.	МБОУ «СОШ № 1» год Вуктыл	4	28,6	6	42,9	3	21,4	1	7,1
66.	МБОУ «СОШ № 2» год Сосногорск	4	33,3	6	50	2	16,7		
67.	МОУ «СОШ № 13» год Воркута	4	36,4	6	54,5	1	9,1		
68.	МОУ Помоздинская СОШ им. В.Т. Чисталева	4	36,4	5	45,5	2	18,2		
69.	МБОУ «СОШ № 2» пгт. Нижний Одес	4	36,4	4	36,4	2	18,2	1	9,1
70.	МОУ «СОШ № 14» год Ухта	4	44,4	4	44,4	1	11,1		
71.	МОУ «СОШ № 26» год Воркута	4	50	4	50				
72.	МБОУ «СОШ» пгт. Войвож	4	44,4	3	33,3	2	22,2		
73.	МБОУ «СОШ № 5» год Инта	4	50	3	37,5	1	12,5		
74.	МОУ «СОШ» пст. Якша	4	50	3	37,5	1	12,5		
75.	МБОУ «Щельяюрская СОШ»	4	57,1	3	42,9				
76.	МОУ «СОШ № 13» год Ухта	4	66,7	2	33,3				
77.	МОУ «СОШ № 23» год Воркута	3	8,1	21	56,8	11	29,7	2	5,4
78.	МОУ «СОШ № 40 с УИОП» год Воркута	3	12	16	64	3	12	3	12
79.	МБОУ «СОШ № 1» год Емва	3	16,7	15	83,3				
80.	МБОУ «СОШ» с. Усть-Кулом	3	12,5	11	45,8	8	33,3	2	8,3
81.	МАОУ Гимназия № 3 год Инта	3	25	8	66,7			1	8,3
82.	МБОУ «Вьльгортская СОШ № 1»	3	21,4	7	50	3	21,4	1	7,1
83.	МБОУ «СОШ № 3» пгт. Жешарт	3	23,1	6	46,2	4	30,8		
84.	МОУ «СОШ № 22» год Ухта	3	30	4	40	3	30		
85.	МБОУ «СОШ № 1» пгт. Троицко-Печорск	3	27,3	4	36,4	2	18,2	2	18,2
86.	МБОУ «СОШ № 2» год Микунь	3	37,5	4	50	1	12,5		
87.	МОУ «Косланская СОШ»	3	42,9	3	42,9	1	14,3		

№ п/п	Наименование ОО	ВТГ, получившие суммарно по трём предметам соответствующее количество тестовых баллов							
		до 160		от 161 до 220		от 221 до 250		от 251 до 300	
		чел.	%	чел.	%	чел.	%	чел.	%
88.	МБОУ «СОШ» с. Спаспоров	3	60	2	40				
89.	МАОУ «СОШ № 28» год Сыктывкар	3	50	1	16,7	2	33,3		
90.	МБОУ «СОШ им. Ларионова» год Емвы	3	60	1	20	1	20		
91.	МБОУ «Новоборская СОШ им. С.М. Черепанова»	3	75	1	25				
92.	МОУ Вочевская СОШ	3	100						
93.	МОУ «СОШ имени Р.ГОД Карманова» с. Усть-Нем	3	100						
94.	МОУ «СОШ № 35 с УИОП» год Воркута	2	6,5	18	58,1	7	22,6	4	12,9
95.	МОУ «СОШ № 20» год Ухта	2	10	14	70	1	5	3	15
96.	ГОУ «КРЛ при СГУ»	2	5,9	13	38,2	10	29,4	9	26,5
97.	МАОУ «Технологический лицей» год Сыктывкар	2	6,5	12	38,7	11	35,5	6	19,4
98.	МБОУ «СОШ № 3 с УИОП» год Сосногорск	2	11,1	11	61,1	3	16,7	2	11,1
99.	МБОУ «СОШ № 10» год Инта	2	12,5	11	68,8	3	18,8		
100.	МОУ Кебаньельская СОШ	2	18,2	8	72,7	1	9,1		
101.	МБОУ «СОШ № 1» год Усинск	2	16,7	7	58,3	3	25		
102.	Лицей для одаренных детей	2	15,4	7	53,8	2	15,4	2	15,4
103.	МБОУ «СОШ № 1» год Сосногорск	2	22,2	7	77,8				
104.	«Гимназия искусств при Главе Республики Коми»	2	20	5	50	3	30		
105.	МОУ «Гимназия № 6» год Воркута	2	18,2	5	45,5	2	18,2	2	18,2
106.	МОУ «СОШ № 42» год Воркута	2	25	5	62,5	1	12,5		
107.	МОУ «Сторожевская СОШ»	2	33,3	4	66,7				
108.	МОУ «Междуреченская СОШ»	2	33,3	4	66,7				
109.	МОУ «СОШ № 15» год Ухта	2	33,3	3	50	1	16,7		
110.	МОУ «СОШ» пгт. Кожва	2	50	2	50				
111.	МВ (с) ОУ «В (с) ОШ» год Ухта	2	50	2	50				
112.	МБОУ «Шошкинская СОШ»	2	50	2	50				
113.	МБОУ «Красноборская СОШ»	2	66,7	1	33,3				
114.	МОУ «Благовская СОШ»	2	66,7			1	33,3		
115.	МБОУ «СОШ» с. Черёмуховка	2	100						
116.	МОУ «СОШ» пст. Приуральский	2	100						
117.	МБОУ «Пижемская СОШ»	2	100						
118.	МОУ «Лицей № 1» год Ухта	1	2	23	46	18	36	8	16

№ п/п	Наименование ОО	ВТГ, получившие суммарно по трём предметам соответствующее количество тестовых баллов							
		до 160		от 161 до 220		от 221 до 250		от 251 до 300	
		чел.	%	чел.	%	чел.	%	чел.	%
119.	МАОУ «Женская гимназия» год Сыктывкар	1	8,3	8	66,7	3	25		
120.	МБОУ «Ижемская СОШ»	1	11,1	8	88,9				
121.	МБОУ «СОШ с. Петрунь»	1	14,3	6	85,7				
122.	МОУ «ГИЯ» год Ухта	1	5,3	5	26,3	6	31,6	7	36,8
123.	МБОУ «СОШ» пст. Первомайский	1	20	4	80				
124.	МБОУ «СОШ № 2» год Усинск	1	16,7	3	50	2	33,3		
125.	МОУ «СОШ № 44» год Воркута	1	25	3	75				
126.	МБОУ «СОШ» с. Мутный Материк	1	25	3	75				
127.	МБОУ «Цилемская СОШ»	1	25	3	75				
128.	МАОУ «СОШ № 31» годСыктывкар	1	25	2	50	1	25		
129.	МОУ «СОШ» с. Керес	1	25	2	50	1	25		
130.	МБОУ «СОШ» пст. Вухтым	1	25	2	50	1	25		
131.	МБОУ «Зеленецкая СОШ»	1	25	2	50	1	25		
132.	МБОУ «Сизябская СОШ»	1	33,3	2	66,7				
133.	МБОУ «Кадетская СОШ» с. Коровий Ручей	1	33,3	2	66,7				
134.	МОУ «СОШ № 15» год Сыктывкар	1	33,3	1	33,3	1	33,3		
135.	МОУ «СОШ» п. Аджером	1	33,3	1	33,3	1	33,3		
136.	МОУ «Зимстанская СОШ»	1	33,3	1	33,3	1	33,3		
137.	МБОУ «Томская СОШ»	1	50	1	50				
138.	МБОУ «СОШ» пст.Чиньяворык	1	50	1	50				
139.	МБОУ «СОШ» пгт. Синдор	1	50	1	50				
140.	МОУ «СОШ» п. Усть- Лэжчим	1	50	1	50				
141.	МОУ «СОШ» с. Подбельск	1	50	1	50				
142.	МОУ «СОШ» с. Нившера	1	50	1	50				
143.	МОУ «СОШ» с. Большелуг	1	50	1	50				
144.	МОУ «СОШ» с. Богородск	1	50	1	50				
145.	«Школа-сад» пст. Визиндор	1	50	1	50				
146.	МОУ Югыдьягская СОШ	1	50	1	50				
147.	МБОУ «Хабарицкая СОШ»	1	50	1	50				
148.	МАОУ «СОШ» с.Серёгово	1	100						
149.	МБОУ «Яснэгская СОШ»	1	100						
150.	МОУ «Чернутаевская СОШ»	1	100						
151.	МАОУ «УТЛ» год Ухта			16	53,3	10	33,3	4	13,3
152.	ГОУ РК «ФМЛИ»			13	26	13	26	24	48

№ п/п	Наименование ОО	ВТГ, получившие суммарно по трём предметам соответствующее количество тестовых баллов							
		до 160		от 161 до 220		от 221 до 250		от 251 до 300	
		чел.	%	чел.	%	чел.	%	чел.	%
153.	МОУ «Гимназия № 1» год Печора			11	52,4	7	33,3	3	14,3
154.	МАОУ «Лицей народной дипломатии» год Сыктывкар			11	42,3	4	15,4	11	42,3
155.	МОУ «Гимназия № 1» год Воркута			7	77,8	2	22,2		
156.	МБОУ «СОШ № 4» год Сосногорска			7	87,5	1	12,5		
157.	МБОУ «СОШ» с. Айкино			6	66,7	3	33,3		
158.	МОУ «СОШ № 83» год Печора			6	75	2	25		
159.	МБОУ «СОШ № 9» год Инта			6	100				
160.	МОУ «СОШ» п. Приозёрный			4	100				
161.	МБОУ «Пажгинская СОШ»			4	100				
162.	МБОУ «СОШ» с. Усть-Вымь			4	100				
163.	МОУ «СОШ № 49» год Печора			3	60	1	20	1	20
164.	МБОУ «СОШ» с. Усть-Уса			3	100				
165.	МОУ «СОШ № 9» год Ухта			3	100				
166.	МОУ Ручевская СОШ			2	66,7	1	33,3		
167.	МБОУ «Бакуринская СОШ им. А.П. Филиппова»			2	66,7			1	33,3
168.	МБОУ «СОШ» с. Дугово			2	100				
169.	МБОУ «Кельчиюрская СОШ им. А.Ф. Сметанина»			2	100				
170.	МБОУ «СОШ» с. Шошка			2	100				
171.	МБОУ «СОШ» с. Лойма			2	100				
172.	МБОУ «СОШ» с. Пыёлдино			2	100				
173.	МБОУ «СОШ» с. Кожмудор			2	100				
174.	МБОУ «Окуневская СОШ»			2	100				
175.	МБОУ «СОШ» с. Гурьевка			1	33,3	2	66,7		
176.	МБОУ «Палевицкая СОШ»			1	33,3	2	66,7		
177.	МОУ «СОШ» п. Каджером			1	50	1	50		
178.	МОУ Тимшерская СОШ			1	50	1	50		
179.	МБОУ «СОШ» пст. Подзь			1	50			1	50
180.	МОУ «СОШ» п. Подтыбок			1	50			1	50
181.	МБОУ «СОШ» с. Щельябож			1	100				
182.	МОУ «СОШ № 7» год Ухта			1	100				
183.	МБОУ «Кипиевская СОШ им. Героя Советского Союза А.Е. Чупрова»			1	100				
184.	МБОУ «Брыкаланская СОШ»			1	100				
185.	МОУ «СОШ» с. Мордино			1	100				

№ п/п	Наименование ОО	ВТГ, получившие суммарно по трём предметам соответствующее количество тестовых баллов							
		до 160		от 161 до 220		от 221 до 250		от 251 до 300	
		чел.	%	чел.	%	чел.	%	чел.	%
186.	МБОУ «Часовская СОШ»			1	100				
187.	МОУ «Важгоргская СОШ»			1	100				
188.	МБОУ «Ыбская СОШ»							1	100

II. Методический анализ результатов ЕГЭ. Предложения в «дорожную карту» по развитию региональной системы образования (по каждому учебному предмету)

Методический анализ результатов ЕГЭ по учебному предмету «НЕМЕЦКИЙ ЯЗЫК»

РАЗДЕЛ 1. ХАРАКТЕРИСТИКА УЧАСТНИКОВ ЕГЭ ПО УЧЕБНОМУ ПРЕДМЕТУ

1.1. Количество участников ЕГЭ по учебному предмету (за 3 года)

Таблица 2-1

2020 г.		2021 г.		2022 г.	
чел.	% от общего числа участников	чел.	% от общего числа участников	чел.	% от общего числа участников
11	0,23	15	0,32	13	0,28

1.2. Процентное соотношение юношей и девушек, участвующих в ЕГЭ

Таблица 2-2

Пол	2020 г.		2021 г.		2022 г.	
	чел.	% от общего числа участников	чел.	% от общего числа участников	чел.	% от общего числа участников
Женский	7	63,64	15	100,00	11	84,62
Мужской	4	36,36	0	0,00	2	15,38

1.3. Количество участников ЕГЭ в регионе по категориям

Таблица 2-3

Всего участников ЕГЭ по предмету	13
Из них:	12
– выпускников текущего года, обучающихся по программам СОО	-
– выпускников текущего года, обучающихся по программам СПО	1
– выпускников прошлых лет	-
– участников с ограниченными возможностями здоровья	-

1.4. Количество участников ЕГЭ по типам ОО

Таблица 2-4

Всего ВТГ	12
Из них:	2
- выпускники СОШ	9
- выпускники СОШ с УИОП	-
- выпускники гимназий	-

Всего ВТГ	12
- выпускники лицеев	1
- выпускники лицея-интерната	-
- выпускники гимназии-интерната	-
- выпускники кадетских школ	-
- выпускники В(с)ОШ	-

1.5.Количество участников ЕГЭ по предмету по АТЕ региона

Таблица 2-5

№ п/п	АТЕ	Количество участников ЕГЭ по учебному предмету	% от общего числа участников в регионе
1.	МО ГО «Сыктывкар»	10	76,92
2.	МО ГО «Воркута»	-	-
3.	ГО «Вуктыл»	-	-
4.	МО ГО «Инта»	-	-
5.	МР «Печора»	-	-
6.	МР «Сосногорск»	-	-
7.	МО ГО «Усинск»	-	-
8.	МО ГО «Ухта»	1	7,69
9.	МР «Ижемский»	-	-
10.	МР «Княжпогостский»	-	-
11.	МР «Койгородский»	-	-
12.	МО МР «Корткеросский»	-	-
13.	МР «Прилузский»	-	-
14.	МР «Сыктывдинский»	-	-
15.	МР «Сысольский»	-	-
16.	МР «Троицко-Печорский»	-	-
17.	МР «Удорский»	-	-
18.	МР «Усть-Вымский»	-	-
19.	МР «Усть-Куломский»	-	-
20.	МО МР «Усть-Цилемский»	-	-
21.	ГПОУ «Гимназия искусств при Главе Республики Коми»	-	-
22.	ГОУ «КРЛ при СГУ»	-	-
23.	ГОУ РК «РЦО»	-	-
24.	ГОУ РК «ФМЛИ»	2	15,38
25.	ГОУ РК «Лицей для одаренных детей»	-	-
26.	Прибывшие из других регионов	-	-

1.6. Основные учебники по предмету из федерального перечня Минпросвещения России (ФПУ), которые использовались в ОО субъекта Российской Федерации в 2021-2022 учебном году.

Таблица 2-6

№ п/п	Название учебников ФПУ	Примерный процент ОО, в которых использовался учебник / другие пособия
	Учебник из ФПУ (указать авторов, название, год издания)	
1	Бим И.Л. Deutsch 11: Lehrbuch / Немецкий язык (базовый уровень). 11 кл.- М.: «Просвещение», 2018	65%
2	Радченко О.А., Лытаева М.А., Гутброд О.В. Немецкий язык (базовый и углублённый уровни) 11кл.- М.: «Просвещение», 2018	18%
3	Аверин М.М., Бажанов А.Е., Фурманова С.Л. и другие Немецкий язык. Второй иностранный язык. (базовый и углублённый уровни). 11 кл.- М.: «Просвещение», 2019	3%

Корректировки в выборе учебников из ФПУ не запланированы.

1.7. ВЫВОДЫ о характере изменения количества участников ЕГЭ по учебному предмету.

Ежегодно ЕГЭ по немецкому языку сдает небольшое количество выпускников. По сравнению с предшествующими годами принципиальных изменений не наблюдается: 2019 год – 10 чел., 2020 год – 11 чел., 2021 год – 15 чел., 2022 год – 13 чел.

Анализ участников по гендерному признаку показал следующее. Традиционно преобладающее большинство сдающих ЕГЭ по немецкому языку – девушки (2022г.– 84,62%, 2021г.–100%, 2020г.–63,64%). В 2022 году количество юношей увеличилось на 2 чел.

Большинство участников ЕГЭ 2022 года, как и в прошлые годы, являются выпускниками СОШ с УИОП – 9 человек. Количество участников ЕГЭ из СОШ остался на уровне 2021года – 2 чел.

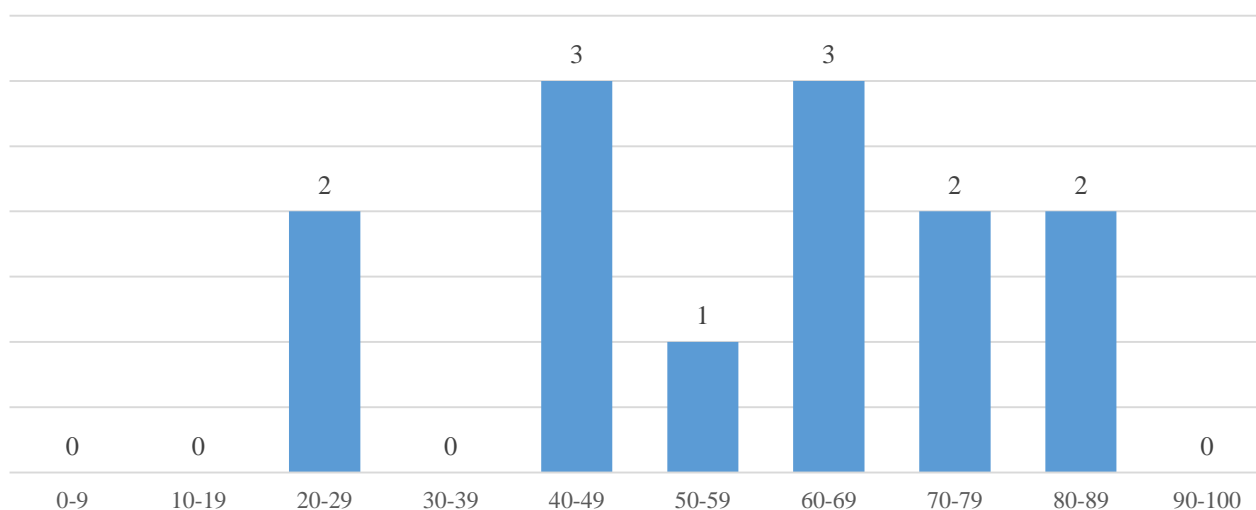
В 2022 году, как и в предыдущие 2019, 2020 и 2021годы, участниками экзамена стали в основном выпускники текущего года, обучающиеся по программам среднего общего образования (92,3%).

В текущем году спектр АТЕ региона остался не широк: МО ГО «Сыктывкар» (69,23% от общего числа участников в регионе), МО ГО «Ухта» (7,69% от общего числа участников), МО МР «Усть-Цилемский» (7,69% от общего числа участников), ГОУ РК «ФМЛИ» (15,38 от общего числа участников).

РАЗДЕЛ 2. ОСНОВНЫЕ РЕЗУЛЬТАТЫ ЕГЭ ПО ПРЕДМЕТУ

2.1. Диаграмма распределения тестовых баллов участников ЕГЭ по предмету в 2022 г. (количество участников, получивших тот или иной тестовый балл)

Диаграмма 1



2.2. Динамика результатов ЕГЭ по предмету за последние 3 года

Таблица 2-7

№ п/п	Участников, набравших балл	Республика Коми		
		2020 г.	2021 г.	2022 г.
1.	ниже минимального балла, %	9,01	0,00	0,00
2.	от 61 до 80 баллов, %	13,33	22,13	38,46
3.	от 81 до 99 баллов, %	9,09	60,00	15,38
4.	100 баллов, чел.	0	0	0
5.	Средний тестовый балл	65,45	74,47	58,15

2.3. Результаты по группам участников экзамена с различным уровнем подготовки:

2.3.1. в разрезе категорий участников ЕГЭ

Таблица 2-8

№ п/п	Участников, набравших балл	ВТГ, обучающиеся по программам СОО	ВТГ, обучающиеся по программам СПО	ВПЛ	Участники ЕГЭ с ОВЗ
1.	Доля участников, набравших балл ниже минимального	0,00	0,00	0,00	0,00
2.	Доля участников, получивших тестовый балл от минимального балла до 60 баллов	50,00	0,00	0,00	0,00
3.	Доля участников, получивших от 61 до 80 баллов	33,33	0,00	100,00	0,00
4.	Доля участников, получивших от 81 до 99 баллов	16,67	0,00	0,00	0,00

№ п/п	Участников, набравших балл	ВТГ, обучающиеся по программам СОО	ВТГ, обучающиеся по программам СПО	ВПЛ	Участники ЕГЭ с ОВЗ
5.	Количество участников, получивших 100 баллов	0	0	0	0

2.3.2. в разрезе типа ОО

Таблица 2-9

	Доля участников, получивших тестовый балл				Количество участников, получивших 100 баллов
	ниже минимального	от минимального до 60 баллов	от 61 до 80 баллов	от 81 до 99 баллов	
СОШ	0,00	100,00	0,00	0,00	0
СОШ с УИОП	0,00	25,00	50,00	25,00	0
Гимназии	-	-	-	-	-
Лицеи	-	-	-	-	-
Лицей-интернат	0,00	100,00	0,00	0,00	0
Кадетская школа	-	-	-	-	-
Вечерняя (сменная) общеобразовательная школа	-	-	-	-	-

2.3.3. основные результаты ЕГЭ по предмету в сравнении по АТЕ

Таблица 2-10

№	Наименование АТЕ	Доля участников, получивших тестовый балл				Количество участников, получивших 100 баллов
		ниже минимального	от минимального до 60 баллов	от 61 до 80 баллов	от 81 до 99 баллов	
1.	МО ГО «Сыктывкар»	0,00	33,33	44,44	22,22	0
2.	МО ГО «Воркута»	-	-	-	-	-
3.	ГО «Вуктыл»	-	-	-	-	-
4.	МО ГО «Инта»	-	-	-	-	-
5.	МР «Печора»	-	-	-	-	-
6.	МР «Сосногорск»	-	-	-	-	-
7.	МО ГО «Усинск»	-	-	-	-	-
8.	МО ГО «Ухта»	0,00	100,00	0,00	0,00	0
9.	МР «Ижемский»	-	-	-	-	-
10.	МР «Княжпогостский»	-	-	-	-	-
11.	МР «Койгородский»	-	-	-	-	-
12.	МО МР «Корткеросский»	-	-	-	-	-
13.	МР «Прилузский»	-	-	-	-	-
14.	МР «Сыктывдинский»	-	-	-	-	-
15.	МР «Сысольский»	-	-	-	-	-

№	Наименование АТЕ	Доля участников, получивших тестовый балл				Количество участников, получивших 100 баллов
		ниже минимального	от минимального до 60 баллов	от 61 до 80 баллов	от 81 до 99 баллов	
16.	МР «Троицко-Печорский»	-	-	-	-	-
17.	МР «Удорский»	-	-	-	-	-
18.	МР «Усть-Вымский»	-	-	-	-	-
19.	МР «Усть-Куломский»	-	-	-	-	-
20.	МО МР «Усть-Цилемский»	-	-	-	-	-
21.	ГПОУ «Гимназия искусств при Главе Республики Коми»	-	-	-	-	-
22.	ГОУ «КРЛ при СГУ»	-	-	-	-	-
23.	ГОУ РК «ФМЛИ»	0,00	100,00	0,00	0,00	0
24.	ГОУ РК «Лицей для одаренных детей»	-	-	-	-	-

2.4. Выделение перечня ОО, продемонстрировавших наиболее высокие и низкие результаты ЕГЭ по предмету

2.4.1. Перечень ОО, продемонстрировавших наиболее высокие результаты ЕГЭ по предмету

Таблица 2-11

№	Наименование ОО	Доля ВТГ, получивших от 81 до 100 баллов	Доля ВТГ, получивших от 61 до 80 баллов	Доля ВТГ, не достигших минимального балла
1.	МАОУ "СОШ № 21" г. Сыктывкар	25,00	50,00	0,00

2.4.2. Перечень ОО, продемонстрировавших низкие результаты ЕГЭ по предмету

Таблица 2-12

№	Наименование ОО	Доля участников, не достигших минимального балла	Доля участников, получивших от 61 до 80 баллов	Доля участников, получивших от 81 до 100 баллов
	нет	-	-	-

2.5. ВЫВОДЫ о характере изменения результатов ЕГЭ по предмету

На основе приведенных в разделе показателей выявлено следующее.

Анализ динамики результатов ЕГЭ по немецкому языку показал, что по сравнению с результатами 2019-2021 годов наблюдается снижение по основным показателям:

-средний балл по республике в 2022 году снизился на 16,32 и составлял 58,15 баллов, (2020г.–65,45, 2021г.–74,47). Это самый низкий показатель за последние три года;

-выпускников, не достигших минимального балла, в 2022 году, как и в 2021 году, не было,

в 2020 году их доля составляла 9,01%;

-снизилось количество участников, получивших от 81 до 99 тестовых баллов, по сравнению с предыдущими годами, 2019г.– 4 чел., 2020г. – 1 чел., 2021г. – 9 чел.; 2022г. – 2 чел.;

-как и в предыдущие годы, максимального количества баллов (100) ни один участник экзамена не набрал.

Анализ результатов ЕГЭ по немецкому языку с учетом категории участников позволяет сделать следующие выводы:

- в 2022 году значительно уменьшилась доля выпускников текущего года, обучающихся по программам СОО, получивших от 81 до 99 баллов (2022г.–16,67%, 2021г.–60%);

- увеличилась доля данной категории участников, получивших тестовый балл в интервале от минимального до 60 баллов, – на 23,33% (2021г.–26,67%, 2022г.–50%).

Анализ результатов ЕГЭ с учетом типа общеобразовательной организации (ОО) показал, что лучшие результаты демонстрируют выпускники СОШ с УИОП. Вместе с тем в данной категории участников увеличилась на 9,62% доля участников, получивших тестовый балл от минимального балла до 60 (2021г.–15,38%, 2022г.–25%)

Участники, набравших балл ниже минимального, отсутствуют во всех ОО.

Все выпускник СОШ, участвующие в ЕГЭ по немецкому языку, получили тестовые баллы в интервале от минимального до 60 баллов.

Участники, получивших от 61 до 80 баллов и от 81 до 100 баллов, наблюдается только в СОШ с УИОП, их доля составляет 50% и 15,38 % соответственно.

Наиболее высокие результаты ЕГЭ по немецкому языку продемонстрировали выпускники МАОУ «СОШ №21 с УИНЯ» г. Сыктывкара.

РАЗДЕЛ 3. АНАЛИЗ РЕЗУЛЬТАТОВ ВЫПОЛНЕНИЯ ЗАДАНИЙ КИМ

3.1. Краткая характеристика КИМ по учебному предмету

Целью ЕГЭ по иностранным языкам является определение уровня иноязычной коммуникативной компетенции экзаменуемых. Основное внимание при этом уделяется речевой компетенции, т.е. коммуникативным умениям в разных видах речевой деятельности: аудировании, чтении, письме, говорении, а также языковой компетенции, т.е. языковым знаниям и навыкам. Социокультурные знания и умения проверяются опосредованно в разделах «Аудирование», «Чтение» и являются одним из объектов измерения в разделе «Письмо» и в устной части экзамена; компенсаторные умения проверяются опосредованно в разделе «Письмо» и в устной части экзамена.

Следовательно, КИМ ЕГЭ по иностранным языкам содержат письменную и устную части. Письменная часть, в свою очередь, включает четыре раздела: «Аудирование», «Чтение», «Грамматика и лексика» и «Письмо». При этом следует иметь в виду, что, хотя разделы «Аудирование», «Чтение», «Письмо» и устная часть экзамена имеют в качестве объектов контроля умения в соответствующих видах речевой деятельности, эти умения обеспечиваются необходимым уровнем развития языковой компетенции экзаменуемых. Успешное выполнение заданий на контроль рецептивных видов речевой деятельности обеспечивается знанием лексических единиц, морфологических форм и синтаксических конструкций и навыками их узнавания/распознавания. Задания раздела «Письмо» и устной части экзамена требуют от экзаменуемого, помимо этих знаний, навыков оперирования лексическими единицами и

грамматическими структурами в коммуникативно-значимом контексте. Орфографические навыки являются объектом контроля в заданиях 19–31 раздела «Грамматика и лексика», а также в заданиях 39–40 раздела «Письмо».

Структура экзаменационной работы

Экзаменационная работа содержит письменную и устную части. Письменная часть, в свою очередь, включает четыре раздела: «Аудирование», «Чтение», «Грамматика и лексика» и «Письмо». Для дифференциации экзаменуемых по уровням владения иностранным языком в пределах, сформулированных в Федеральном компоненте государственного стандарта среднего (полного) общего образования по иностранным языкам, во все разделы включаются наряду с заданиями базового уровня задания более высоких уровней сложности.

В работу по иностранным языкам включено 38 заданий с кратким ответом и 6 заданий открытого типа с развернутым ответом.

В экзаменационной работе предложены следующие разновидности заданий с кратким ответом:

- задания на выбор и запись одного или нескольких правильных ответов из предложенного перечня ответов;
- задания на установление соответствия позиций, представленных в двух множествах;
- задания на заполнение пропуска в связном тексте путем преобразования предложенной начальной формы слова в нужную грамматическую форму;
- задания на заполнение пропуска в связном тексте путем образования родственного слова от предложенного опорного слова.

Ответ на задания с кратким ответом дается соответствующей записью в виде цифры или последовательности цифр, записанных без пробелов и разделительных символов; слова (в том числе в его аналитической форме, записанной без пробелов и разделительных символов).

Уровень сложности заданий определяется уровнями сложности языкового материала и проверяемых умений, а также типом задания.

Базовый, повышенный и высокий уровни сложности заданий ЕГЭ соотносятся с уровнями владения иностранными языками, определенными в документах Совета Европы 1, следующим образом:

Базовый уровень – A2+2

Повышенный уровень – B1

Высокий уровень – B2.

Распределение заданий по разделам экзаменационной работы

Таблица 2-13

№ п/п	Раздел работы	Количество заданий	Максимальный первичный балл	Процент максимального первичного балла за выполнение заданий данного раздела от максимального первичного балла за всю работу, равного 100	Тип заданий
1.	Аудирование	9	20	20	Задания с кратким ответом
2.	Чтение	9	20	20	
3.	Грамматика	20	20	20	

	и лексика				
4.	Письмо	2	20	20	Задания с развернутым ответом
5.	Устная часть экзамена	4	20	20	Задания с развернутым ответом
Итого		44	100	100	

Распределение заданий КИМ по содержанию, видам умений и способам действий

В аудировании и чтении проверяется сформированность умений как понимания основного содержания письменных и звучащих текстов, так и полного понимания соответствующих текстов. Кроме того, в разделе «Чтение» проверяется понимание структурно-смысловых связей в тексте, а в разделе «Аудирование» – понимание в прослушиваемом тексте запрашиваемой информации или определение в нем ее отсутствия.

В разделе «Грамматика и лексика» проверяются навыки оперирования грамматическими и лексическими единицами на основе предложенных текстов.

В разделе «Письмо» контролируются умения создания различных типов письменных текстов.

В устной части экзамена проверяются произносительные навыки и речевые умения.

Соотношение проверяемых умений и навыков и первичных баллов представлено в ниже расположенной таблице.

Распределение заданий экзаменационной работы по содержанию и видам умений и навыков

Таблица 2-14

Проверяемые умения и навыки	Количество о заданий	Максимальный первичный балл	Процент от максимального балла, равного 100
ПИСЬМЕННАЯ ЧАСТЬ			
Аудирование			
Понимание основного содержания прослушанного текста	1	6	20
Понимание в прослушанном тексте запрашиваемой информации	1	7	
Полное понимание прослушанного текста	7	7	
Чтение			
Понимание основного содержания текста	1	7	20
Понимание структурно-смысловых связей в тексте	1	6	
Полное и точное понимание информации в тексте	7	7	
Грамматика и лексика			

Грамматические навыки	7	7	20
Лексико-грамматические навыки	6	6	
Лексико-грамматические навыки	7	7	
Письмо			
Электронное письмо личного характера	1	6	20
Письменное высказывание с элементами рассуждения на основе таблицы/диаграммы	1	14	
УСТНАЯ ЧАСТЬ			
Чтение вслух	1	1	20
Условный диалог-расспрос	1	4	
Условный диалог - интервью	1	5	
Монологическое высказывание с элементами рассуждения – обоснование выбора иллюстраций к проектной работе и выражение своего мнения по её проблематике	1	10	

Жанрово-стилистическая принадлежность текстов, используемых в разделах «Аудирование» и «Чтение»

Жанрово-стилистическая принадлежность текстов представлена в экзаменационной работе в полном объеме: высказывания собеседников в распространенных стандартных ситуациях повседневного общения, публицистические (интервью, репортажи), художественные, научно-популярные и прагматические (аудио) тексты. Следует отметить, что тематика текстов и заданий соответствует социальному опыту выпускников и не создает дополнительных трудностей в понимании, не требует дополнительных затрат времени.

Распределение текстов определенной жанрово-стилистической принадлежности по заданиям разного уровня сложности представлено в таблице.

Распределение текстов определенной жанрово-стилистической принадлежности по заданиям разного уровня сложности

Таблица 2-15

Уровень сложности заданий	Аудирование	Чтение
Базовый	Краткие высказывания информационно- прагматического характера	Краткие тексты информационного и научно-популярного характера
Повышенный	Беседа или высказывание в стандартных ситуациях повседневного общения	Публицистические (<i>например, рецензия</i>) и научно-популярные тексты
Высокий	Интервью, развернутое тематическое высказывание, репортаж	Художественный или публицистический (<i>например, эссе</i>) текст

Содержательные разделы экзаменационной работы

Раздел «Аудирование»

Раздел «Аудирование» проверяет уровень сформированности умений в трех видах аудирования:

- понимание основного содержания прослушанного текста;

- понимание в прослушанном тексте запрашиваемой информации или определение ее отсутствия;

- полное понимание прослушанного текста.

Экзаменуемым были предложены три составных задания, включающих 20 вопросов. Задание 1 – базовый уровень сложности; задание 2 – повышенный уровень; задания 3–9 – высокий уровень сложности. Общая продолжительность звучания текстов – 20 минут. Каждый аудиотекст звучал дважды. Аудиозапись инструкций к заданиям была дана на русском языке и предъявлялась в звукозаписи один раз. В экзаменационных материалах был дан печатный текст инструкций. Учащиеся имели возможность ознакомиться с вопросами к каждому заданию до прослушивания аудиотекста в отведенное для этого время.

Вопросы в заданиях 2 и 3–9 были расположены в соответствии с порядком предъявления информации в аудиотексте. После первичного и повторного предъявления аудиотекста было дано время для внесения недостающих ответов или исправления ответов, данных экзаменуемыми.

Рекомендуемое время на выполнение этих заданий – 30 минут, включая время для переноса ответов в бланк ответов № 1.

Жанрово-стилистическая принадлежность трех аудиотекстов – высказывания собеседников в распространенных стандартных ситуациях повседневного общения, прагматические (объявления) и публицистические (интервью, репортажи) аудиотексты. Все аудиотексты являются аутентичными материалами. Запись текстов на пленку производилась носителями языка разных возрастных групп и разной гендерной принадлежности – юношами, девушками, мужчинами, женщинами.

Задания по аудированию оценивались следующим образом: за каждый правильный ответ экзаменуемый получал 1 балл. Максимальный первичный балл в разделе «Аудирование» равнялся 20.

Раздел «Чтение»

Задачей экзаменационной работы по этому разделу являлась проверка сформированности у учащихся умений в трех видах чтения: понимание основного содержания текста; понимание структурно-смысловых связей текста; полное и точное понимание информации в тексте.

Каждое задание состояло из инструкции на русском языке, текста и тестовых вопросов. Рекомендуемое время на выполнение этих заданий – 30 минут, включая время для переноса ответов в бланк ответов № 1.

Уровень сложности заданий ранжировался по сложности проверяемых умений, сложности языкового материала и тематике текстов. Экзаменуемым было предложено три составных задания, включающих 20 вопросов: 10 – базовый уровень сложности; 11 – повышенный уровень; 12–18 – высокий уровень сложности.

Жанрово-стилистическая принадлежность текстов для чтения – публицистические, художественные, научно-популярные и прагматические.

Задания в разделе «Чтение» оценивались следующим образом: за каждый правильный ответ экзаменуемый получал 1 балл. Максимальный первичный балл в разделе «Чтение» равнялся 20.

Раздел «Грамматика и лексика»

Задачей экзаменационной работы в разделе «Грамматика и лексика» являлась проверка уровня сформированности у экзаменуемых навыков использования грамматических и лексических единиц на основе предложенных текстов.

С целью выполнения поставленной задачи экзаменуемым было предложено три составных задания: задания 19–25 базового уровня сложности на проверку грамматических навыков (7 вопросов, рассчитано на 10 минут); задания 26–31 базового уровня на владение лексическими единицами на уровне словообразования, (6 вопросов, рассчитано на 15 минут); задание 32–38 высокого уровня сложности на лексическую многозначность и сочетаемость, (7 вопросов, рассчитано на 15 минут). Всего на выполнение заданий раздела отводилось 40 минут, включая время для переноса ответов в бланк ответов № 1.

Жанрово-стилистическая и тематическая направленность лексико-грамматических текстов имела информационно-прагматический характер и требовала внимательного прочтения и относительно полного понимания фрагментов текста.

Задания в разделе «Грамматика и лексика» оценивались следующим образом: за каждый правильный ответ экзаменуемый получал 1 балл. Ответы, содержащие орфографические или грамматические ошибки, считались неверными.

Максимальный первичный балл в разделе «Грамматика и лексика» равнялся 20.

Раздел «Письмо»

В разделе «Письмо» проверяется умение создавать письменные тексты различных типов.

Экзаменационная работа в разделе «Письмо» состояла из двух заданий: 39 – «электронное письмо личного характера» (базовой уровень сложности) и 40 – «письменное высказывание с элементами рассуждения на основе таблицы/диаграммы» (высокий уровень сложности).

Стимулом для письменного высказывания в задании 39 был отрывок из письма друга по переписке. От экзаменуемого требовалось ответить на заданные вопросы и задать три вопроса к ситуации бытового общения. Максимальный первичный балл за задание 39 – 6 баллов.

Задание 40 состояло из двух заданий на выбор, в соответствии с которым следовало строить аргументированное письменное высказывание, представляющее собой выражение собственного мнения по заявленной проблеме на основе статистических данных в виде таблицы, диаграммы. Учащиеся должны были выразить свое суждение по предложенной теме по определенному плану, чётко прописанному в задании в виде пяти значимых пунктов. Максимальный первичный балл за задание 40 – 14 баллов.

Раздел «Устная часть экзамена»

В разделе «Устная часть экзамена» проверяются произносительные навыки и речевые умения.

Экзаменационная работа в разделе «Устная часть экзамена» состояла из четырех заданий: 41 – чтение вслух – базовый уровень сложности; 42 – условный диалог-расспрос – базовый уровень сложности; 43 – условное интервью (развёрнутые ответы на пять вопросов) – базовый уровень сложности; 44 – тематическое монологическое высказывание (обоснование выбора иллюстраций к проектной работе и выражение своего мнения по её проблематике) – высокий уровень сложности.

Задание 41 состояло из публицистического текста объемом 100-110 слов, который экзаменуемые должны были прочитать, соблюдая деление фраз на синтагмы, расстановку пауз, правильное интонационное оформление конца синтагмы, правильное словесное и фразовое ударение. За правильное чтение текста экзаменуемый получал 1 балл.

Задание 42 подразумевало, что экзаменуемый должен задать 4 вопроса в связи с заданной задачей и опорным пунктам. Вопросы должны были быть заданы в определенной последовательности и содержательно отражать следующее: время открытия магазина, размер

выбираемой спортивной одежды, расположение магазина, консультация продавца в магазине. Заданные вопросы должны иметь правильную грамматическую форму. За каждый правильно заданный вопрос экзаменуемый получал один балл.

Задание 43 предполагало развёрнутые ответы на вопросы (2-3 предложения), задаваемые экзаменуемому учащемуся в рамках интервью на определённую тематику. Максимальный первичный балл за задание 43 – 5 баллов.

Задание 44 предполагало представить себе оказание помощи другу в выполнении проекта «Незабываемое путешествие». Высказывание с элементами рассуждения должно было строиться по определенному плану и отражать следующие моменты: краткое описание двух фотографий, описание их сходств и различий, выделение преимуществ и недостатков при выборе цели путешествия и ответить на вопрос: куда Вы сами охотно путешествуете и почему. Максимальный первичный балл за задание 44 – 10 баллов.

3.2. Анализ выполнения заданий КИМ

3.2.1. Статистический анализ выполнения заданий КИМ в 2022 году

Таблица 2-13

Номер задания в КИМ	Проверяемые элементы содержания / умения	Уровень сложности задания	Процент выполнения задания в Республике Коми				
			средний	в группе не преодолевших миним. балл	в группе от миним. до 60 т.б.	в группе от 61 до 80 т.б.	в группе от 81 до 100 т.б.
Письменная часть							
1.	Понимание основного содержания прослушанного текста	Б	80,77	0,00	58,33	100,00	100,00
2.	Понимание в прослушанном тексте запрашиваемой информации	П	85,71	0,00	80,95	91,43	85,71
3.	Полное понимание прослушанного текста	В	76,92	0,00	50,00	100,00	100,00
4.		В	30,77	0,00	16,67	40,00	50,00
5.		В	61,54	0,00	33,33	80,00	100,00
6.		В	76,92	0,00	83,33	60,00	100,00
7.		В	76,92	0,00	83,33	80,00	50,00
8.		В	69,23	0,00	50,00	80,00	100,00
9.		В	61,54	0,00	50,00	60,00	100,00
10.	Понимание основного содержания текста	Б	74,73	0,00	73,81	71,43	85,71
11.	Понимание структурно-смысловых связей в тексте	П	60,26	0,00	38,89	70,00	100,00
12.	Полное понимание информации в тексте	В	46,15	0,00	50,00	40,00	50,00
13.		В	61,54	0,00	16,67	100,00	100,00
14.		В	38,46	0,00	0,00	80,00	50,00

Номер задания в КИМ	Проверяемые элементы содержания / умения	Уровень сложности задания	Процент выполнения задания в Республике Коми				
			средний	в группе не преодолевших миним. балл	в группе от миним. до 60 т.б.	в группе от 61 до 80 т.б.	в группе от 81 до 100 т.б.
15.		В	46,15	0,00	33,33	40,00	100,00
16.		В	46,15	0,00	33,33	80,00	0,00
17.		В	30,77	0,00	0,00	80,00	0,00
18.		В	46,15	0,00	16,67	60,00	100,00
19.	Грамматические навыки	Б	46,15	0,00	50,00	20,00	100,00
20.		Б	30,77	0,00	0,00	80,00	0,00
21.		Б	61,54	0,00	66,67	40,00	100,00
22.		Б	61,54	0,00	16,67	100,00	100,00
23.		Б	76,92	0,00	66,67	80,00	100,00
24.		Б	61,54	0,00	50,00	60,00	100,00
25.		Б	53,85	0,00	33,33	60,00	100,00
26.	Лексико-грамматические навыки	Б	76,92	0,00	50,00	100,00	100,00
27.		Б	38,46	0,00	0,00	60,00	100,00
28.		Б	61,54	0,00	50,00	60,00	100,00
29.		Б	53,85	0,00	33,33	60,00	100,00
30.		Б	61,54	0,00	50,00	60,00	100,00
31.		Б	53,85	0,00	16,67	80,00	100,00
32.	Лексико-грамматические навыки	В	30,77	0,00	33,33	0,00	100,00
33.		В	38,46	0,00	16,67	40,00	100,00
34.		В	53,85	0,00	33,33	60,00	100,00
35.		В	53,85	0,00	66,67	40,00	50,00
36.		В	46,15	0,00	50,00	40,00	50,00
37.		В	46,15	0,00	33,33	40,00	100,00
38.		В	53,85	0,00	33,33	60,00	100,00
39.	Электронное письмо личного характера	Б	53,85	0,00	33,33	60,00	100,00
	К1		57,69	0,00	41,67	80,00	50,00
	К2		65,38	0,00	41,67	90,00	75,00
	К3		15,38	0,00	0,00	40,00	0,00
40.	Письменное высказывание с элементами рассуждения на основе таблицы/диаграммы	В	43,85	0,00	18,06	64,00	81,67
	К1		53,85	0,00	16,67	86,67	83,33
	К2		66,67	0,00	27,78	100,00	100,00
	К3		43,59	0,00	11,11	60,00	100,00
	К4		12,82	0,00	0,00	13,33	50,00
	К5		42,31	0,00	16,67	60,00	75,00

Номер задания в КИМ	Проверяемые элементы содержания / умения	Уровень сложности задания	Процент выполнения задания в Республике Коми				
			средний	в группе не преодолевших миним. балл	в группе от миним. до 60 т.б.	в группе от 61 до 80 т.б.	в группе от 81 до 100 т.б.
Устная часть							
41.	Чтение текста вслух	Б	92,31	0,00	100,00	80,00	100,00
42.	Условный диалог-расспрос (экзаменуемый задаёт вопросы)	Б	57,69	0,00	37,50	70,00	87,50
43.	Условный диалог-интервью (экзаменуемый отвечает на вопросы)	Б	58,46	0,00	30,00	84,00	80,00
44.	Связное тематическое монологическое высказывание с элементами рассуждения (обоснование выбора фотографий иллюстраций к предложенной теме проектной работы и выражение собственного мнения по теме проекта)	В	49,15	0,00	25,46	70,00	68,06
	К1		65,38	0,00	37,50	90,00	87,50
	К2		64,10	0,00	33,33	100,00	66,67
	К3		17,95	0,00	5,56	20,00	50,00
<p>Всего заданий – 44, из них: по типу заданий: заданий с выбором и записью ответа – 21; заданий на установление соответствия позиций, представленных в двух множествах, – 4; заданий на заполнение пропуска в связном тексте – 13; заданий открытого типа с развернутым ответом – 6; по уровню сложности: Б – 19; П – 2; В – 23. Максимальный первичный балл за работу – 100. Время выполнения заданий письменной части работы – 3 часа 10 минут (190 мин.) Время выполнения заданий устной части работы – 17 мин. Общее время выполнения работы – 207 мин.</p>							

3.2.1. Статистический анализ выполнения заданий КИМ

Результаты ЕГЭ по немецкому языку в 2022 году по сравнению с 2021 годом снизилась с точки зрения содержательного анализа по видам речевой деятельности как объектам контроля.

А именно:

по аудированию на 8,43 %

по чтению на 33,19%

по лексике и грамматике на 12,65%

по письму на 27,35%

в устной части на 19,07 %

Наиболее успешно экзаменуемые справились с аудированием и устной частью экзамена. Высоки результаты выполнения заданий устной части.

Задания по грамматике и лексике представляют для экзаменуемых наибольшую сложность. Средний процент выполнения заданий 19,20 и 27 составил менее 50% (46,15%; 30,77%; 38,46% соответственно).

В 2022 учебном году тексты по чтению были достаточно сложные Средние результаты выполнения заданий разных разделов работы представлены в таблице 2-17.

Таблица 2-17

Раздел	Средний процент выполнения заданий раздела %	
	2022 год	2021год
Аудирование	69,88	78.,31
Чтение	50,04	83,23
Грамматика-Лексика	51,48	64,13
Письмо	45,54	72,89
Устная часть	57, 86	76,93

3.2.2. Содержательный анализ выполнения заданий КИМ

Анализ результатов выполнения экзаменационной работы позволяет выделить четыре группы выпускников с различным уровнем подготовки. Группа 1 – это участники экзамена, не преодолевших минимальный балл; группа 2 – это участники экзамена, набравшие от минимального до 60 баллов; группа 3 включает участников, набравших от 61 до 80 баллов; группа 4 – высокобалльники, получившие от 81 до 100 баллов.

Группа 1 участников экзамена, включающая тех, чья иноязычная коммуникативная компетенция не сформирована даже на минимально требуемом уровне (они не преодолели границу минимального балла. В аудировании и чтении эти участники могут понять лишь общее содержание текстов, при этом у них практически не сформированы умения в продуктивных видах речевой деятельности. Языковые навыки сформированы недостаточно, экзаменуемые затрудняются с образованием простейших грамматических форм и даже примитивный лексический запас слов используют с нарушениями. Орфографические ошибки часто встречаются не только в заданиях на письменную речь с развернутым ответом, но и в кратких ответах на задания 19–31 раздела «Грамматика и лексика», где экзаменуемые порой не могут верно воспроизвести данное в задании опорное слово. В этой группе нет участников из выпускников 2022 года.

Участники **группы 2** (тестовые баллы от минимального до 60) достаточно уверенно выполняют задания разделов «Аудирование» и «Чтение», но лишь те, что относятся к базовому уровню сложности. При выполнении заданий высокого уровня результаты очень нестабильны, что свидетельствует о недостаточном уровне сформированности соответствующих умений. То же относится и к письму, но в данном разделе недостаточно уверенно выполняется и задание базового уровня – написание письма личного характера. Их устные высказывания ограничиваются простыми, полузаученными фразами, отмечается

большое количество фонетических ошибок, при этом интонация, как правило, более характерна для родного языка. В этой группе 6 участников из выпускников 2022.

Участники **группы 3** (тестовые баллы от 61 до 80) показывают уверенное владение всеми видами речевой деятельности, хотя их результаты в письме заметно ниже, чем в других разделах экзаменационной работы. При этом в целом они в состоянии продуцировать в письменной и устной формах связные тексты, выражая в них личные переживания и впечатления, но затрудняются в полном объеме выполнить коммуникативную задачу при выполнении задания, требующего письменного высказывания с элементами рассуждения. К их типичным ошибкам относится невнимание к деталям поставленных коммуникативных задач, они редко демонстрируют компенсаторные умения. Умения участников из данной группы в устной речи достаточно стабильны в рамках поставленных задач, но используемые ими лексические и грамматические средства часто ограничены. В этой группе 5 участников из выпускников 2022.

Участники **группы 4** (тестовые баллы от 81 до 100) владеют всеми видами речевой деятельности на уровне В2, а возможно, и выше, что подтверждает достижение целей, установленных программами средних общеобразовательных учебных заведений. Особенно высоки их результаты в аудировании и чтении, они практически полностью понимают содержание письменных и аудиотекстов различного характера. Высоки их показатели в продуцировании письменных и устных высказываний. Стремление к демонстрации владения сложными лексико-грамматическими структурами в письме, правда, не всегда оправданно. В этой группе 2 участника из выпускников 2022.

Анализ результатов выполнения заданий раздела «Аудирование»

Раздел «Аудирование» включает три составных задания базового, повышенного и высокого уровней сложности. Задание базового уровня (1) предполагает установление соответствия утверждений и фрагментов текста; задания повышенного и высокого уровней сложности (2, 3 – 9) предполагают множественный и альтернативный выбор – один верный ответ соответственно из трех предложенных вариантов.

Как видно из данных выше расположенной таблицы, задания по аудированию на соотнесение, альтернативный и множественный выбор экзаменуемые выполнили с разной степенью успешности. Средний результат за выполнение заданий раздела «Аудирование» у выпускников текущего года несколько ниже прошлогоднего и составил 69,88% (2021 год – 78,31%).

При выполнении задания базового уровня 1 по аудированию экзаменуемые показали хороший результат: 80,77% правильных ответов, но по сравнению с прошлогодним процент выполнения оказался ниже на 10,34% (2021 год – 91,11 %). На основании этих данных можно утверждать, что основная информация текста понимается основной частью экзаменуемых.

За задание 2 повышенного уровня выпускники получили в 2022 году результаты выше, чем в 2021 году: 85,71% против 72,38% свидетельствуют о том, что понимание запрашиваемой информации удается более половины выпускников.

Типичные трудности, с которыми экзаменуемые столкнулись при прослушивании беседы и соотнесении ее содержания с приведенными утверждениями (задание на альтернативный выбор):

- неумение определить отсутствие в аудиотексте запрашиваемой информации (что соответствует правильному выбору «в тексте не сказано»);

- неумение отличить факт отсутствия или наличия информации от ее несоответствия утверждению (что соответствует выбору «неверно»);
- восприятие и оценивание запрашиваемой информации на основе собственного опыта и знаний, а не на основании информации аудиотекста;
- неумение соотнести синонимические значения в утверждениях и аудиотексте.

При выполнении заданий к аудиотексту высокого уровня сложности (задания 3–9 на множественный выбор) результаты выполнения отдельных заданий получились ниже результатов заданий базового и повышенного уровня. В целом по заданию 3-9 средний процент выполнения составил 68,54 %, ниже, чем в 2021 году (71,43%).

При выполнении заданий 3–9 высокого уровня наблюдалась такая ошибка, как «выхватывание» отдельных слов из текста или вопроса к тексту вместо понимания смысла высказывания. Причиной этой ошибки является недостаточный уровень иноязычной коммуникативной компетенции, в частности плохо развитые компенсаторные умения, а также несформированность метапредметных коммуникативных умений (в том числе умения выделять ключевые слова и ключевые фразы).

Подводя итоги анализу результатов выполнения заданий раздела «**Аудирование**» в 2022 г., еще раз подчеркнем, что в целом он выполнен успешно и хорошо дифференцирует обучающихся. Как и в предыдущие годы, наблюдается ряд устойчивых ошибок, приводящих к снижению баллов. Ошибки эти связаны с недостаточно хорошо развитыми как умениями собственно аудирования (неумение экзаменуемых оперировать различными стратегиями для понимания основного содержания, выделения и понимания нужной/запрашиваемой информации и полного/детального понимания содержания аудиотекста), так и метапредметными умениями, такими как принимать коммуникативную задачу, выделять главное и второстепенное, определять ключевые слова и фразы и т.д. При выборе ответа некоторые экзаменуемые опираются не на смысл текста, а на отдельные слова и словосочетания и не учитывают, что, как правило, в вариантах ответа даются перифразы, синонимы, антонимы. Задания высокого уровня сложности требуют от участников экзамена владения большим запасом слов; не всем хватает знания синонимов, антонимов, фразовых глаголов, идиом для успешного их выполнения. Также к факторам, затрудняющим успешное решение коммуникативной задачи, следует отнести личностные качества, такие как невнимательность, неумение сосредоточиться, а также быструю утомляемость при прослушивании аудиотекстов.

Анализ результатов выполнения заданий раздела «Чтение»

Раздел «Чтение» включает три составных задания базового, повышенного и высокого уровней сложности:

- задание базового уровня (10) предполагает установление соответствий утверждений и фрагментов текста;
- задания повышенного и высокого уровня сложности (11, 12–18) предполагают восстановление пропущенных фрагментов текста фразами из списка и альтернативный выбор.

Средний балл за выполнение заданий раздела «Чтение» у выпускников текущего года значительно понизился на 33,19% по сравнению с прошлогодним и составил 50,04% (2021 год – 83,23%).

С заданием базового уровня (10) справились 74,73% выпускников, что на 15,75% ниже показателя 2021 года, который составлял 90,48% %. Не все экзаменуемые смогли правильно

соотнести заголовки с фрагментом текста. Следовательно, можно констатировать о сформированности не у всех выпускников умения выделять в тексте ключевые слова и понимать основное содержание текста.

С заданием 11 повышенного уровня сложности справилось не многие экзаменуемые – 60,26%. Полученный результат оказался значительно ниже прошлогоднего, где задание повышенного уровня выполнили 87,78% участников ЕГЭ. Участники группы 4 выполнили это задание полностью на 100%, а участники группы 2 — на 38,89%. Можно говорить о сформированности умения у выпускников понимать связи текста только у группы 4: участники ЕГЭ умеют работать с контекстом, ориентируются в выборе средств логической связи, форм глагола и существительного. Процент выполнения задания 11 в группе до 60 баллов — 70,00%. Достигнутые результаты позволяют констатировать, что далеко не у большинства выпускников 2022 года навыки и умения чтения соответствуют уровню В1.

Очевидно, что наибольшие трудности традиционно вызывают задания 12–18 высокого уровня сложности. 45,05% участников экзамена успешно справились с ними, средние показатели по сравнению с прошлым ниже на 26,38% (в 2021 году - 71,43%). 71,43% из группы 3 и 85,72% участников из группы 4 умеют извлекать запрашиваемую / необходимую информацию, отделять ее от избыточной, второстепенной, ненужной на достаточном уровне. Участники группы 2 выполнили это задание на 21,4%. Таким образом, результаты дают основание сделать вывод, что навыки полного понимания информационного текста у выпускников 2022 года, в основном сформированы только в группах 3,4.

Подводя итоги анализу выполнения заданий раздела «**Чтение**», можно констатировать, что устойчивые ошибки в разделах «Чтение» и «Аудирование» имеют сходный характер: неумение выделять ключевые слова и предложения, опираться на них; выхватывание отдельных слов и выбор ответа на их основании; неумение пользоваться различными стратегиями с учетом коммуникативной задачи. Все это свидетельствует о том, что участники ЕГЭ с результатами ниже 61 балла и частично хорошо подготовленные обучающиеся не могут успешно решить задания высокого уровня вследствие как недостаточной сформированности предметных коммуникативных, так и метапредметных умений. Следует постоянно тренировать механизмы чтения и аудирования, без развития которых невозможно овладеть разными стратегиями как чтения, так и аудирования. Формирование и развитие механизмов чтения и аудирования могут идти параллельно, в то время как проще начинать с овладения стратегиями чтения, а затем переходить к развитию стратегий аудирования.

Анализ результатов выполнения заданий раздела «Грамматика и лексика»

Раздел «Грамматика и лексика» включает три блока заданий базового и высокого уровней сложности. Задания базового уровня (19–25, 26–31) предполагают заполнение пропусков (преобразование слова и образование родственного слова с использованием аффиксации и словосложения), задание высокого уровня сложности (32–38) предполагает множественный выбор. Задания КИМ ЕГЭ по грамматике и лексике проверяют навыки использования языковых средств в коммуникативном контексте. Для их успешного выполнения необходим смысловой и лингвистический анализ всего текста, т.е. понимание, почему именно эти формы и слова употреблены в данном контексте, какую функцию они выполняют, какой смысл несут.

Все лексико-грамматические тесты составлены на основе аутентичных текстов информационно-познавательного характера по знакомой социальной тематике.

С заданиями раздела «Грамматика и лексика» выпускники 2022 года справились на 51,48%. Средний процент выполнения раздела «Грамматика и лексика» у выпускников текущего года ниже прошлогоднего на 12,65% (2021 год – 64,13%).

И вновь здесь самые высокие результаты приносят участники группы 4 (85,71%), средние у группы 3 (62,85%), ниже среднего показали свой результат участники группы 2 (40,47%).

Наибольшие трудности у экзаменуемых вызвали задания на словообразование и выбор слова в соответствии с контекстом.

Лексико-грамматические навыки, проверяемые тестом, носят комбинированный характер: умение распознавать и трансформировать части речи в предложении, владение лексикой разной тематической направленности на среднем и высоком уровнях, владение словообразовательными моделями, умение сопоставлять контекст с предложенными вариантами, владение словом на уровне синонима, антонима, фразеологизма и в правильном грамматическом оформлении.

В заданиях 19–25 базового уровня осуществлялся контроль грамматических умений (морфология и синтаксис).

Можно с уверенностью сказать, что в целом в 2022 г. наблюдается больше ошибок участников ЕГЭ при употреблении таких грамматических явлений, как степени сравнения прилагательных и наречий, образованных по правилу, ошибки при образовании Präteritum слабых глаголов, а также вспомогательного глагола sein и их спряжении. Однако все еще в зоне особых трудностей остается склонение прилагательных, образование множественного числа существительных и их склонение.

Следует отметить, что большинство ошибок в заданиях на проверку грамматических навыков являются устойчивыми и ежегодно повторяются в работах многих участников ЕГЭ с результатами ниже 61 балла и отдельных участников с результатами в диапазоне 61–80 баллов. Причиной грамматических ошибок часто является то, что обучающиеся заполняют пропуск, исходя из одного предложения, и не учитывают предыдущего и/или последующего контекста. Неслучайно все лексико-грамматические задания в ЕГЭ строятся на связных текстах, а не на отдельных предложениях: на экзамене проверяются не знание теоретических правил грамматики, а грамматические навыки построения коммуникативно значимых письменных и устных высказываний.

В заданиях 26–31 базового уровня проверялись лексико-грамматические навыки на владение лексическими единицами на уровне словообразования:

Задания 26-31 на словообразование выполнены выпускниками 2022 на 57,69 %. Учителя, как и было рекомендовано в прошлом году, стали уделять внимание всем словообразовательным моделям при чтении и анализе текстов, выполнению упражнений на трансформацию и подстановку. Но средний бал стал ниже на 2,31% по сравнению с 2021 годом — 60,00%.

В целом данные задания хорошо выполняют участники ЕГЭ с результатами выше 81 балла-100%. Отмечаются проблемы в выполнении этих заданий экзаменуемыми со слабой подготовкой. % выполнения в этой группе составил 33%.

Результативность выполнения заданий по грамматике и лексике высокого уровня 32-38 (множественный выбор правильного ответа из четырех вариантов) составила 46,15%, этот показатель ниже результатов прошлого года (2020 год — 64,76%). Из них участники группы 2 и 3 показали результат ниже среднего: 38,09% и 40,00%, результат участников группы 4 по

выполнению заданий высокого уровня является самым высоким в данном разделе является самым высоким — 85,71%.

Типичные ошибки в заданиях по лексике и грамматике у участников обеих групп 2 и 3 обусловлены недостаточной сформированностью навыка восприятия текста как цельного текста, что усугубляется ситуацией работы в режиме ограниченного времени. Лексико-грамматические навыки и умения являются фундаментальной базой немецкого языка и обуславливают свыше 40% успешности всего тестового испытания. Поэтому учителя должны тщательно тренировать обучающихся по использованию лексики и грамматики на текстах актуального содержания, учить пользоваться словарями, справочниками и Интернет-ресурсами, позволяющими расширить словарный запас учащихся, развивать языковой интеллект, который предполагает обширные фоновые знания и определенный социокультурный опыт.

Анализ результатов выполнения заданий раздела «Письмо»

Раздел «Письмо» включает два задания базового (39) и высокого (40) уровней сложности: электронное письмо личного характера и сочинение с элементами рассуждения. В 2022 году изменилась формулировка задания 40, в котором участнику экзамена предлагаются на выбор две темы развернутого письменного высказывания с элементами рассуждения «письменное высказывание с элементами рассуждения на основе таблицы/диаграммы».

Задания по написанию личного письма (К1, К2, К3) традиционно выполняются учащимися лучше, чем задания по написанию развернутого проблемного высказывания (К4, К5, К6, К7, К8), о чем свидетельствует следующая статистика:

-с заданием 39 («Личное письмо») справились 48,07% экзаменуемых, что ниже на 28,0% показателя 2021 года – 76,67 %;

-с заданием 40 («Проблемное письменное высказывание») справились 43,84% экзаменуемых, что на 25,27% ниже показателя 2021 года – 69,11%.

Результаты выполнения заданий раздела «Письмо» позволяют сделать вывод о том, что у выпускников 2022 года недостаточно хорошо сформированы умения, связанные с написанием и оформлением личного письма, и хуже – умение составлять письменное высказывание с элементами рассуждения (проблемное письменное высказывание).

57,69% получили невысокий балл по первому критерию (К1 – «Содержание») задания 39. Данный результат ниже прошлогоднего на 28,98% (2021год- 86,67%). Не все учащиеся группы 2,3 и 4 выполнили это задание без ошибок 100%. В 2022 году использовались вопросы-клише. К сожалению, постановка вопросов другу у участников группы 2,4 все еще находится в зоне особых трудностей. Экзаменуемые часто не учитывают либо формулировки задания, либо смысла последнего предложения в стимуле.

По второму критерию (К2 – «Организация текста») в задании 39 экзаменуемые выполнили требования на 65,38% (в 2022 году-96,67%). Из них участники групп 4 на 75%, группы 3 на 90%, группы 2 на 41,67%. Эти данные свидетельствуют о том, что выпускники 2021 года освоили формат личного электронного письма частично, могут, однако оформить текст этого жанра по правилам, принятым в немецкой культуре, владеют стилем личного письма. У обучающихся со слабой подготовкой все еще присутствуют типичные ошибки, например, отсутствуют логические переходы и средства логической связи между абзацами.

Основные трудности в задании 39 вызвало языковое оформление письма (К3): процент выполнения составил 15,38%. В сравнении с результатом прошлого года снизился на 31,29%. Этот критерий не смогли результативно показать даже участники группы 4 (0% выполнения задания). Только в группе 3 выполнение требования данного критерия составило 40%. Таким образом, практическая грамотность выпускников 2022 года находится на весьма низком уровне. Наибольшие трудности традиционно вызывают употребление времен глагола, использование артикля, склонение имен прилагательных, встречаются наряду с грамматическими лексические и орфографические ошибки.

Критериальный анализ допущенных экзаменуемыми ошибок в письменном высказывании задания 39 «Письмо личного характера» позволяет сформулировать рекомендации по совершенствованию письменных речевых умений учащихся:

В связи с указанными недочетами при подготовке учащихся к разделу «Письмо» (личное письмо) следует тренировать обучающихся по использованию лексики и грамматики, расширить словарный запас учащихся, развивать языковой интеллект, который предполагает обширные фоновые знания и определенный социокультурный опыт. Необходимо также учить обучающихся работать в режиме ограничения времени и соблюдать структуру письма.

В задании 40 «Письменное высказывание с элементами рассуждения на основе таблицы/диаграммы» результаты оказались ниже результатов прошлого года и составили 43,84% (2022 год – 69,11%). Среди них доля участников группы 2 — 15,04%, доля участников группы 3 — 64%, доля участников группы 4 — 81,6%.

В 2022 году участникам экзамена предлагались на выбор две темы развернутого письменного высказывания с элементами рассуждения на основе таблицы/диаграммы. Экзаменуемые выбрали как первую, так и вторую темы.

Критериальный анализ допущенных экзаменуемыми групп 2-4 ошибок в письменном высказывании задания 40 «Сочинение с элементами рассуждения» позволяет сделать определенные выводы и сформулировать рекомендации по совершенствованию письменных речевых умений обучающихся.

Решение коммуникативной задачи (К1)

В 2022 экзаменуемые гораздо хуже выполнили требования по данному критерию, чем в прошлом году. Средний процент выполнения составил 53,85%, что ниже уровня прошлого года на 32,82% (2021г.– 86,67%). Большинство участников экзамена из групп 3 и 4 смогли высказать свою точку зрения, привести хорошую аргументацию, четко обозначить противоположное мнение и обосновать свое несогласие с ним, но все же допускали некоторые ошибки. Процент выполнения в данных группах составил 86,67% и 83,33% соответственно.

Анализ экзаменационных работ позволяет говорить о том, что основные трудности испытывают участники группы 2, получившие по этому критерию 16,67%. Не все выпускники могут правильно написать вступление и заключение к сочинению-рассуждению. Основные ошибки, связанные с написанием вступления к сочинению, сопряжены со следующими моментами:

-часто просто повторяется формулировка темы, то есть выпускники не могут выполнить перифраз;

-вступление имеет неоправданно большой объем.

Есть немало случаев некорректной или неточной формулировки проблемы, что приводит к уходу от темы и/или ее неполной и/или неправильной интерпретации. Необходимо обращать

внимание учащихся на то, что вступление и заключение должны составлять 10% от всего объема работы и максимально точно повторять ключевые слова в формулировке задания.

При подготовке к сочинению педагогам стоит уделять внимание не воспроизведению топиков, а продуктивному аргументированному письму по проблеме.

Организация текста (К2)

По данному критерию участники экзамена показали наивысший результат среди всех критериев 66,67 %, однако он ниже 2021 года -93,33. Все участники групп 3-4 (100%) соблюдали логику изложения и придерживались плана высказывания. Весьма низкий результат участников группы 2 – 27,78%.

Лексика (К3)

По данному критерию выпускники 2022 года в группе 4 и 3 продемонстрировали хорошее владение лексикой по предложенной теме, их результат выполнения составил 100% и 60% соответственно. У участников группы 2 – 11,11%. Средний процент выполнения задания по данному критерию составляет 43,59%, при этом необходимо отметить, что имеющиеся в запасе лексические средства в основном использовались правильно участниками группы 4, но недостаточно разнообразно участниками группы 3.

Ошибки, допущенные экзаменуемыми, говорят о том, что на занятиях надо больше внимания уделять сочетаемости лексических единиц.

Необходимо обращать внимание учителей на то, что задание 40 предполагает использование соответствующих лингвистических средств – клише аргументированного письменного высказывания. С этой частью возникали проблемы.

Приведем примеры некоторых из них.

-Для вступительной и заключительной частей:

Es sei betont, dass... Das Problem besteht darin... Das Thema lautet... Ich möchte darauf hinweisen, dass ...

Es geht darum... Es gibt folgendes Problem... Zum Schluss noch ein paar Worte über/zu ...

Insgesamt ist festzustellen, dass... Als abschließendes Urteil sei/wäre ... Also ...

-Для основной части аргументированного письма:

Aus meiner Sicht ... Ich stimme dieser Meinung (nicht) zu ...

Das kommt darauf an ...

Das liegt daran, dass ...

Ich möchte noch Folgendes klären ... aus diesem Grund/deswegen/darum/deshalb/daher

weil ..., da ..., denn ..., damit ..., um ...zu, indem ...(dadurch, dass ...) Ich bin dafür/dagegen

...

Einerseits ... andererseits ... Noch ein Argument spricht dafür, dass ... Es sind folgende Vorteile/Nachteile zu nennen

Экзамен 2022 года показал, что не все выпускники используют перечисленные выше слова и выражения и не всегда в соответствующем контексте. Таким образом, важно учить обучающихся точно и уместно употреблять лингвистические средства.

Грамматика (К4)

По данному критерию выпускники 2022 года показали самый низкий результат - 12,82%, в 2021 году он составлял 37,78%.

Экзаменуемые группы 2 и 3 продемонстрировали неудовлетворительное владение грамматическим материалом, процент выполнения задания по данному критерию составил

0,00% и 13,33% соответственно. Только 50% участников группы 4 выполнили задание в соответствии с требованиями по данному критерию.

Грамматические ошибки в сочинении учащихся всех групп отмечаются в следующих разделах грамматики:

- употребление артикля (род) и формы множественного числа существительных,
- склонение существительных и прилагательных в единственном и множественном числе
- образование видовременных форм глагола;
- порядок слов в простом и сложном предложении
- управление глаголов.

Орфография (К5)

Процент выполнения задания по данному критерию составил в среднем 42,31% и в сравнении с прошлым годом ухудшился на 21,02%. Самый лучший результат выполнения у участников группы 4, процент выполнения составляет 75%, группы 3 — 60%, группы 2 — 16,67%. Правила оформления орфографии и пунктуации в 2022 году нарушались учащимися чаще, чем в прошлом году, отмечается наличие многих орфографических ошибок.

В задании 40 (письменное высказывание с элементами рассуждения) можно выделить в целом следующие ошибки, допущенные участниками всех групп:

- недостаточная аргументация;
- высказывание личного мнения во вступлении или в заключении, а не в основной части работы;
- наличие грамматических ошибок элементарного уровня;
- недостаточно разнообразный лексический строй речи;
- наличие орфографических и пунктуационных ошибок, затрудняющих понимание текста.

Подводя итоги анализа выполнения заданий раздела «**Письмо**», еще раз отметим, что ряд участников экзамена испытывал серьезные трудности, особенно при выполнении задания 40. Это свидетельствует о том, что им требуется дальнейшее совершенствование как предметных умений и навыков, так и метапредметных, так как именно их несформированность приводит чаще всего к неудовлетворительным результатам.

Результаты выполнения задания 40 свидетельствуют о том, что многим участникам экзамена было трудно сформулировать проблему, высказать суждение, доказывать с помощью аргументов свою и чужую точку зрения. Вероятно, в процессе изучения иностранного языка уделяется недостаточно внимания выполнению продуктивных заданий, развитию навыков и умений создания связного текста, письменного или устного высказывания, в том числе механизмов осмысления, упреждающего синтеза. Они востребованы в процессе подготовки письменного высказывания и включают в себя следующие этапы: замысел высказывания, планирование высказывания, реализация высказывания, контроль, самоконтроль, взаимный контроль.

Письменное высказывание с элементами рассуждения – один из наиболее сложных видов сочинений, требующий тщательной подготовки: необходимо определить цель высказывания, обсудить план его выполнения, отобрать речевой материал для его изложения с учетом разнообразия и уместности его использования для решения задания высокого уровня. Важно также продумать пути аргументации своей и контраргументации чужой позиции, сделать на их основе вывод. Особое внимание следует уделить организации рефлексии с

обобщением типичных ошибок и обсуждением индивидуальных недостатков в ответах обучающихся. Важно научить учащихся использовать разные виды клише для описания таблиц/диаграмм.

Анализ результатов выполнения заданий раздела «Устная часть экзамена»

Раздел «Устная часть экзамена» включает задания базового (41, 42, 43) и высокого (44) уровней сложности: чтение вслух, условный диалог-расспрос, условный диалог-интервью, связное тематическое монологическое высказывание с элементами рассуждения (обоснование выбора фотографий/ иллюстраций к предложенной теме проектной работы и выражение собственного мнения по теме проекта).

Процент выполнения экзаменуемыми заданий данного раздела по региону в среднем в 2022 году составил 57,86 % и оказался ниже показателей 2021 года (76,93%) на 19,07%.

Задание 41. Чтение текста вслух.

92,31% экзаменуемых справились с заданием базового уровня сложности «Чтение текста вслух». Данный показатель несколько выше прошлогоднего (90,91%). Некоторые трудности у участников группы 3 (их результат – 80%) вызвало чтение сложных слов: сделали ошибки в произношении слов с отделяемыми и неотделяемыми приставками. Для отдельных экзаменуемых оказалось сложным деление фраз на синтагмы и правильное фразовое ударение в синтагме. Что касается участников группы 3 и 4 (80 и 100% выполнения соответственно), то здесь в целом можно говорить о сформированности у них фонетических навыков и умений.

Задание 42. Условный диалог - расспрос.

Задание представляет собой условный диалог-расспрос с опорой на вербальную ситуацию и фотографию и проверяет следующие умения диалогической речи: осуществлять запрос информации, обращаться за разъяснениями, точно и правильно употреблять языковые средства оформления высказывания. Испытуемым нужно задать четыре прямых вопросов на основе опорных слов. Это вопросы жизненного характера, они востребованы в реальном общении на бытовые темы, предложенная коммуникативная ситуация имеет аутентичный, реалистический характер.

Задание 42 в 2022 году предусматривало постановку 4-х вопросов о посещении магазина спортивной одежды. 57,69% выпускников, что меньше, чем в 2021 году (69,09%), справились с заданием и смогли задать грамматически правильно вопросы в определенной последовательности и содержательно. Участники группы 3 и 4 выполнили данное задание на 70 и 87,50% соответственно, как с точки зрения выполнения коммуникативной задачи (соответствие вопросов предложенному плану), так и с точки зрения грамматики. Результат выполнения у участников группы 2 — 37,50%.

Наибольшие трудности у участников вызвало ключевое слово для вопроса *Beratung*.

Типичными ошибками в 2022 году стали:

- участники экзамена неправильно трактуют опорные слова, в результате которых поставленные вопросы не отвечают по смыслу коммуникативной задаче;
- при построении вопроса в качестве подлежащего употребляют слово ‘man’ вместо “Sie”, т.е. нарушают коммуникативную ситуацию – вопросы задаются непосредственно интересующей говорящего организации;
- не соблюдают грамматических правил при построении прямых вопросов.

Задание 43. Условный диалог-интервью (учащийся отвечает на вопросы)

Данное задание проверяет такие умения, как чётко слышать вопрос и давать чёткий ответ в связи с ситуацией. Каждый ответ должен содержать не менее 2-3 предложений.

С задачей данного задания справились 58,48% учащихся. Наивысший результат показали выпускники групп 3,4 (84 и 80 %), наименьший – 30% в группе 2. Сравнить задания с предыдущим годом нет возможности. Этот тип задания введён в 2022 году. В общем и целом, учащиеся обучены адекватно отвечать на вопросы, но некоторые теряются, либо испытывают психологические трудности, работая с коптером один на один. Данный вид задания требует тренировки.

Задание 44. Связное тематическое монологическое высказывание с элементами рассуждения (обоснование выбора фотографии к передоложенной теме проектной работы и выражение собственного мнения теме проекта)

Данное задание высокого уровня сложности и проверяет такие умения, как передача основного содержания, увиденного с выражением своего отношения, оценки, аргументации. Для этого требуются развитые как предметные, так и метапредметные умения, например, рассуждать, сравнивать, сопоставлять, осуществлять поиск общих и отличительных черт в двух фотографиях, объяснять свою точку зрения. Это задание сложное с точки зрения и востребованного лексического запаса, и большого диапазона грамматических средств. В задании также проверяется умение строить высказывание в заданном объеме в соответствии с поставленной коммуникативной задачей. Средний процент выполнения задания в 2022г. составил 49,15%, что на 29% чем в прошлом году (2021 год –78%). Участники группы 3 и 4 выполнили это задание с хорошими результатами (70,00% и 68,06% соответственно). Участники группы 2 показали низкий уровень выполнения – 25,46%.

Рассмотрим выполнение задания по оценочным критериям.

Содержание (К1)

С заданием справились по критерию «Содержание» 65,38% выпускников 2022 года. В ответах участников группы 3 и 4 (90 и 87,50% выполнения задания) выдержан объем высказывания (12-15 фраз), а также полно и точно отражены все пункты предложенного для высказывания плана.

Наиболее типичные ошибки участников группы 2 (37,50% выполнения):

-более сильные учащиеся увлекаются описанием фотографий и не укладываются в отведенное время, не успевают раскрыть два последних аспекта;

-не все обучающиеся могут грамотно сформулировать сходство и различия фотографий, некоторые в качестве сходства называют, например, присутствие на фотографиях людей, а в качестве различия – их количество;

-некоторые участники ЕГЭ не находят тему для личностного оценочного высказывания, которая прямо указана в аспекте задания;

-не все экзаменуемые полно раскрывают два последних аспекта.

Следует отметить, что многие обучающиеся, вероятно, с подачи учителей, максимально «заклишировали» свое устное высказывание по некоторым аспектам, что, с одной стороны, способствовало выполнению заданий, с другой стороны, обеднило речь и не позволило полно развернуть аргументированное высказывание. Для заданий высокого уровня сложности это недопустимо, и высокий балл в таком случае не может быть выставлен.

Организация высказывания (К2)

Задание по данному критерию выполнено на 64,10%. Из них участниками группы 4 на 66,67%, участниками группы 3 на 100%, участниками группы 2 на 33,33%.

Основной ошибкой, допущенной выпускниками 2022 года, стало отсутствие вступительной и/или заключительной фраз, а также недостаточное использование средств логической связи участниками группы 2.

Языковое оформление высказывания (К3)

Основную трудность в задании 44, как в заданиях раздела «Письмо» и в задании 43, представляет языковое оформление высказывания. Только незначительная часть всех ответов выпускников (17,95%) является правильной в языковом отношении. Участники группы 4, результат выполнения которых составляет 50%, допустили не более двух негрубых лексико-грамматических ошибок. Выпускники в группах 3 и 2 не справились с заданием и не продемонстрировали умения лексически и грамматически корректно формулировать свои мысли на немецком языке. В данном задании строгость при оценивании лексико-грамматических ошибок очень высока. Практически все ошибки, включая систематические (повторяющиеся), считаются грубыми. Учитывается сложность и многообразие лексики и грамматических конструкций. Сложные предложения с одним или несколькими придаточными считаются как одна фразовая единица. Спонтанность высказывания, однако, не позволила экзаменуемым говорить сложно и красиво. В целом лексико-грамматическая база участников экзамена в группах 3 и 2 представлена в этом задании слабо.

Наиболее типичными ошибками являются:

- порядок слов в простом и сложном предложениях;
- образование и употребление форм глагола;
- употребление артикля;
- склонение имени существительного и прилагательного.

Соотнесение результатов выполнения заданий с учебными программами, используемыми в Республике Коми учебниками и иными особенностями региональной/муниципальной систем образования

Анализ используемых УМК и результатов выпускников ОО, полученных в ходе сдачи ЕГЭ по немецкому языку, показывает, что нет прямой зависимости между результатами ЕГЭ и используемыми УМК.

3.2.3. Анализ метапредметных результатов обучения, повлиявших на выполнение заданий КИМ

Согласно ФГОС СОО участниками ЕГЭ должны быть достигнуты не только предметные, но и метапредметные результаты обучения. Достижение метапредметных результатов влияет на успешность результатов ЕГЭ по немецкому языку.

При выполнении разделов «Аудирование» и «Чтение» высокий балл может быть достигнут благодаря умениям ориентироваться в различных источниках информации, критически оценивать и интерпретировать информацию, получаемую из различных источников. Те участники ЕГЭ, у кого не сформированы эти умения, не смогли правильно выполнить задания из данных разделов. Сравнивая результаты выполнения разделов «Аудирование» и «Чтение», можно сделать вывод, что умения ориентироваться в графических

источниках информации, критически оценивать и интерпретировать информацию, получаемую из графических источников, развиты у участников ЕГЭ 2022 года хуже.

В заданиях 39 и 40 раздела «Письменная речь», в задании 4 раздела «Говорение» участникам ЕГЭ необходимо иметь хорошо сформированные умение ясно, логично и точно излагать свою точку зрения, использовать адекватные языковые средства. Как видно из содержательного анализа результатов выполнения заданий КИМ, приведенные умения не очень хорошо сформированы, вследствие чего в работах присутствуют логические ошибки, а также присутствует большое количество языковых (грамматических и лексических) ошибок.

В задании 40 участникам ЕГЭ необходимо было привести возможную проблему, высказать суждение, аргументацию и предложить решение проблемы. Были работы, где приведены нереальные проблемы или не предложено адекватное решение указанной проблеме, что может быть следствием несформированности метапредметных навыков разрешения проблем.

Успешное выполнение заданий 32-38 из раздела «Грамматика и лексика» возможно при сформированности метапредметных умений определять значение слова из контекста при незнании точного значения слова. Результаты выполнения данных заданий недостаточно высокие, вследствие чего можно предположить, что эти метапредметные умения недостаточно хорошо сформированы у большинства участников ЕГЭ.

3.2.4. Выводы об итогах анализа выполнения заданий, групп заданий:

1. Итоги ЕГЭ по немецкому языку в 2022 году показывают, что результаты экзамена в 2022 году ниже показателей прошлого года по всем видам речевой деятельности. Экзаменуемые в целом продемонстрировали снижение уровня показателей.

2. Высокие результаты показали участники группы 4 (от 81 до 100 т.б.) по всем видам речевой деятельности: все задания базового, повышенного и высокого уровня выполнены ими на показатели свыше 80%. Хорошие показатели достигли также и участники группы 3 (от 61 до 80 т.б.). Проблемы экзаменуемые испытали только при выполнении заданий, связанных с лексикой и грамматикой: в разделе «Лексика и грамматика» задания высокого уровня (32-38), в разделе «Письмо» задания 39 и задания 40 по критерию 3, в заданиях 43 и 44 устной части экзамена по критерию 3. Низкие показатели продемонстрировали участники группы 2 (от минимального до 60 т.б.), но следует отметить, что все же нулевой процент выполнения заданий данной группой встречается крайне редко: за высокий уровень в разделе «Лексика и грамматика», за языковые критерии раздела «Письмо».

В 2022 году не было выпускников, не преодолевших минимальный балл.

3. Данные результатов ЕГЭ 2022 позволяют считать **достаточным** усвоение школьниками региона в целом следующих элементов содержания:

- понимание основного содержания и запрашиваемой информации прослушанного текста (по чтению и аудированию);
- полное понимание текста по аудированию и чтению;
- понимание основного содержания прочитанного текста, а также понимание структурно-смысловых связей;
- грамматические и лексико-грамматические навыки в разделе «Грамматика и лексика»;
- написание письма личного характера;
- чтение текста вслух, умение вести диалог-расспрос.

4. В то же время анализ результатов выполнения заданий высокого уровня показал весьма **недостаточное** усвоение обучающимися следующих элементов содержания:

-письменное высказывание с элементами рассуждения;

-связное тематическое монологическое высказывание с использованием основных коммуникативных типов речи (описание, повествование, рассуждение, характеристика);

-связное тематическое монологическое высказывание – передача основного содержания, увиденного с выражением своего отношения, оценки, аргументации).

Более детальный анализ позволяет констатировать: ЕГЭ по немецкому языку сдают не только учащиеся школ с углубленным или факультативным изучением немецкого языка, но и учащиеся обычных школ, где учителя не всегда имеют возможность качественно готовить учащихся к ЕГЭ по немецкому языку ввиду малочисленности данного контингента. Это касается тех школ, где заявление на сдачу ЕГЭ по немецкому языку подают 1-2 чел.

Вывод о существенности вклада содержательных изменений (при наличии изменений) КИМ, использовавшихся в регионе в 2022 году, относительно КИМ прошлых лет

В 2022 году в экзаменационную работу были внесены изменения в разделы 4 («Письменная речь») и 5 («Говорение»). Проанализировав задания КИМ, использованные в Республике Коми, можно сделать вывод, что они полностью соответствуют ФГОС СОО. Выполнение заданий в новом формате не вызвало особых затруднений у участников экзамена.

Выводы о связи динамики результатов проведения ЕГЭ с использованием рекомендаций для системы образования Республики Коми, включенных в статистико-аналитический отчет результатов ЕГЭ по учебному предмету в 2021 году.

Анализ результатов выполнения заданий позволяет сделать вывод о том, что положительная динамика результатов по отдельным заданиям достигнута благодаря в том числе рекомендациям, включенным в статистико-аналитический отчет результатов ЕГЭ по учебному предмету в 2021 году.

Выводы о связи динамики результатов проведения ЕГЭ с проведенными мероприятиями, предложенными для включения в дорожную карту в 2021 году

В течение года на различных площадках (ГОУДПО «КРИРО», муниципальные методические центры) были проведены курсы повышения квалификации, семинары и вебинары, экспертные сессии для преподавателей республики, на которых освещались вопросы совершенствования организации и методики преподавания немецкого языка, с учетом выявленных в 2021 году ошибок.

РАЗДЕЛ 4. РЕКОМЕНДАЦИИ ДЛЯ СИСТЕМЫ ОБРАЗОВАНИЯ СУБЪЕКТА РОССИЙСКОЙ ФЕДЕРАЦИИ

4.1. Рекомендации по совершенствованию организации и методики преподавания предмета в субъекте Российской Федерации на основе выявленных типичных затруднений и ошибок

4.1.1. по совершенствованию преподавания учебного предмета всем обучающимся

Аудирование

Исходя из характера ошибок, допущенных экзаменуемыми в 2022 году, будут полезны следующие рекомендации по совершенствованию обучения и контроля аудитивных умений и навыков.

1. При подготовке учащихся важно использовать все типы текстов, заявленных в спецификации и КИМ ЕГЭ:

- для аудирования с пониманием основного содержания – микротексты, короткие монологические высказывания, имеющие общую тематику;

- для аудирования с извлечением необходимой информации – объявления, реклама, беседа на знакомые темы в рамках кодификатора, короткие интервью;

- для аудирования с полным пониманием – интервью, беседы, обращения, выступления, сообщения, имеющие выраженную научно-популярную и социально значимую тематику.

2. В работе с учащимися желательно использовать современные технологии и приемы выполнения тестовых заданий.

3. Необходимо обращать внимание обучающихся на то, что перед началом выполнения заданий по аудированию следует внимательно читать инструкцию и извлекать из нее всю полезную информацию.

4. В ходе выполнения заданий по аудированию необходимо целенаправленно вырабатывать у учащихся умение выделять при прослушивании ключевые слова и подбирать к ним синонимы. Также важно обращать внимание учеников на контекст имеющих в аудиотексте ключевых слов.

5. Поскольку аудирование с пониманием основного содержания не предполагает полного понимания всего текста, следует уделять особое внимание выработке у учащихся умения воспринимать в тексте ключевые слова и не обращать внимания на фоновую информацию – слова, от которых не зависит понимание основного содержания. Для извлечения выборочной информации следует концентрировать внимание только на запрашиваемой информации, отсеивая второстепенные факты, события, описания, мнения. При этом следует помнить, что в аудиотексте основная мысль, как правило, выражена теми же словами, которые использованы в тестовом вопросе, или синонимичными им.

6. Выбор ответа на выборочное понимание основан только на запрашиваемой информации (верно/неверно или отсутствует в тексте), когда нельзя дать ни положительный, ни отрицательный ответ. Учащиеся не должны выходить за рамки текста, делать выводы или оценивать. Однако следует помнить, что информация может быть выражена имплицитно, т.е. неявно. Очень важно, чтобы обучающиеся понимали: выбор ответа в заданиях на относительно полное понимание прослушанного должен быть основан только на той

информации, которая звучит в тексте, а не на том, что экзаменуемые думают или знают по предложенному вопросу.

7. Полное понимание текста предполагает комплексные умения в работе с текстом – его смысловое понимание, тематический словарь, грамматические особенности. Необходимо учить выбирать ответ методом исключения.

8. При подготовке к ЕГЭ целесообразно проведение тренировочных занятий по работе с бланками ответов. При этом нужно руководствоваться инструкцией и образцом написания и цифр. После таких тренировочных занятий необходимо проводить анализ технических ошибок с объяснением учащимся важности соблюдения требований к оформлению работ на примере того, сколько баллов может «стоять» техническая небрежность.

Ч т е н и е

Исходя из анализа типичных ошибок, допущенных в процессе сдачи ЕГЭ, для подготовки учащихся к итоговой аттестации по немецкому языку могут быть полезными следующие рекомендации по выполнению экзаменационных заданий по чтению.

Тексты, которые используются в ходе ЕГЭ, аутентичны и относятся к различным типам и жанрам. Для подготовки к экзамену следует отбирать жанры и типы текстов, опираясь на которые можно осваивать умения, проверяемые в экзаменационной работе.

Важно помнить, что в заданиях ЕГЭ представлены разные виды чтения:

- чтение с пониманием основного содержания;
- чтение с пониманием структурно-смысловых и причинно-следственных связей;
- чтение с (относительно) полным пониманием прочитанного.

1. Каждый из видов чтения имеет свои особенности и ограничения, и учащиеся в процессе подготовки к ЕГЭ должны научиться четко понимать это и использовать вид чтения адекватный задаче, сформулированной в задании.

2. Чтение с пониманием основного содержания не предполагает полного понимания всего текста, поэтому следует пробежать текст глазами, не переводя его дословно. Важно научиться выделять в тексте ключевые слова, необходимые для понимания основного содержания, и не обращать внимания на слова, от которых не зависит понимание основного содержания.

3. При выполнении заданий по извлечению запрашиваемой / необходимой информации важно уметь отделить запрашиваемую информацию от избыточной, второстепенной, ненужной при выполнении данного задания.

4. Для определения структурно-смысловых и причинно-следственных связей следует опираться на контекст, обращать внимание на видовременные формы глаголов и средства логической связи: союзы и союзные слова, вводные слова, местоимения и т.д.

5. Следует совершенствовать технику чтения, отрабатывать чтение в режиме ограниченного времени.

Г р а м м а т и к а и л е к с и к а

Следует помнить, что лексико-грамматические умения имеют наибольший весовой коэффициент в системе оценивания. Помимо раздела «Грамматика и лексика», который максимально оценивается в 20 баллов, сформированность языковых умений является одним из критериев оценивания в разделах «Письмо» и «Устная часть экзамена». Лексико-грамматические умения являются важным вспомогательным средством в понимании иностранной речи при аудировании и чтении (они обеспечивают до 20% понимания). Таким образом, лексико-грамматический компонент ЕГЭ может обеспечить от 40% выполнения

тестовых заданий. Расширяя словарный запас и совершенствуя грамматические навыки учащихся, педагогам важно понимать, что это основа, которую необходимо учить использовать в смежных речевых умениях – в чтении, письменном и устном высказывании.

1. Лексико-грамматические ошибки, допущенные учащимися на экзамене, свидетельствуют о необходимости систематизации грамматических навыков на разных этапах обучения немецкому языку, особенно в старшей школе.

2. В процессе подготовки к экзамену важно обращать внимание на то, что все тестовые задания даны в форме коммуникативного теста (логического связного высказывания, как монологического, так и диалогического). Слова-пропуски вписываются в контекст и могут быть определены только при четком осмыслении времени, места, направления, настроения, сопоставления фактов, событий, лиц и т.п.

3. В процессе обучения немецкому языку важно уделять особое внимание словообразовательным моделям всех частей речи (глагола, существительного, прилагательного, наречия, числительного и др.) с использованием префиксов и суффиксов.

4. При подготовке к экзамену важно учить обучающихся рациональному распределению времени на выполнение заданий. Кроме того, важно формирование адекватной самооценки для отбора посильных заданий.

П и с ь м о

Исходя из ошибок, допущенных в заданиях раздела «Письмо», можно дать рекомендации, которые желательно использовать при подготовке учащихся к сдаче ЕГЭ по немецкому языку.

1. При выполнении задания 39 (личное электронное письмо) следует обращать особое внимание на инструкции и текст-стимул (отрывок из письма друга, на которое необходимо дать ответ). При работе с текстом-стимулом нужно учить школьников выделять главные вопросы, которые следует раскрыть в работе, определять стиль письма (официальный, неофициальный) – в зависимости от адресата и вида задания.

2. Необходимо вырабатывать у учащихся умение создавать план письменного высказывания и строить высказывание в соответствии с этим планом.

Важно, чтобы ученики понимали, что вступление и заключение не должны быть больше по объему, чем основная часть. Следует также помнить, что для письменной речи характерно деление текста на абзацы.

3. Формируя навыки письменной речи, учитель должен привлекать внимание обучающихся к некоторым различиям между русским языком и немецким.

Так, запись текста, разделенного на абзацы, в немецком языке не предполагает отступа (красной строки), как это принято в русском языке. Для четкого обозначения абзаца (особенно при полной заключительной строке) рекомендуется делать пропуск строки. Однако деление на абзацы, принятое в родном языке, за ошибку считать не рекомендуется.

4. Важно вырабатывать у учащихся четкий алгоритм в работе над созданием письменного текста, где первым шагом является отбор материала, необходимого для письменного высказывания в соответствии с поставленными коммуникативными задачами, а последним – проверка написанного с точки зрения содержания и формы.

5. Рекомендуется знакомить учащихся с разными видами заданий по письму, чтобы сформировать представление об особенностях этих заданий.

Также важно тренировать обучающихся в написании письменных высказываний разного объема, чтобы они были готовы написать работу в соответствии с объемом, указанным в тестовом задании.

6. При подготовке к выполнению задания 40 следует обращать внимание учащихся на структуру сочинения, состоящего из трех основных частей с разным содержательным наполнением – в зависимости от предложенного (или выбранного учащимся) формата.

Традиционно в данном виде работы выделять следующие элементы:

- вступительная часть: краткое изложение проблемы, причем не допускается дословное повторение ее в задании, возможен перифраз или риторический вопрос;

- основная часть – собственное мнение по высказанному утверждению с развернутым обоснованием, в том числе с обоснованием альтернативного мнения и опыта автора сочинения;

- вывод, заключение – перспективы развития и пути решения проблемы, собственное мнение.

7. Готовя обучающихся к экзамену, важно уделять внимание техническим вопросам, поскольку причиной потери экзаменационных баллов может быть техническая небрежность. Важно предлагать выполнять задания в режиме ограниченного и четко обозначенного времени, приучать учащихся планировать время на выполнение заданий, оставляя обязательно время на проверку, требовать писать разборчивым почерком (возможен полупринт), использовать только черную гелиевую ручку, не выходить за очерченную линию бланка (при сканировании письменной работы буквы и слова за чертой бланка не подлежат обработке и «усеченные слова» будут идентифицированы как ошибки).

Устная часть экзамена

Исходя из ошибок, допущенных в заданиях раздела «Устная часть экзамена», можно дать рекомендации, которые желательно использовать при подготовке учащихся к сдаче ЕГЭ по немецкому языку.

1. При выполнении задания 41 (чтение текста вслух) необходимо внимательно относиться к прочтению отдельных слов, особенно сложных, слов с аффиксами, числительных. Необходимо обращать внимание обучающихся на правильное произнесение отдельных звуков, сохранение при чтении фонемного состава слова. Особое внимание надо уделять ударению в простых словах (с отделяемыми и неотделяемыми приставками) и сложных словах.

2. Необходимо учить школьников правильно делить предложения на синтагмы, использовать нужные паузы между синтагмами (воздушную – между частями простого предложения, короткую – между частями сложного предложения и длинную – между отдельными предложениями).

3. Необходимо работать над правилами фразового ударения, так как правила постановки фразового ударения в немецком и русском языке отличаются: например, важно обращать внимание на безударность отрицания, усиленное ударение в паре слов и т.д.

4. Необходимо отрабатывать разные интонационные модели: парящую мелодику в начальных и срединных синтагмах, восходящую мелодику в вопросах без вопросительного слова и падающую мелодику в конечных синтагмах.

5. При выполнении задания 42 необходимо обращать внимание учащихся на то, что вопрос должен иметь правильную грамматическую форму (порядок слов и форма глагола).

6. Нужно учить обучающихся строго следовать ключевым словам и уметь соотносить ключевое слово с правильным вопросительным словом: *Lage –wo, Zahl –wie viel, Preis –was, Zeit –wann, Dauer - wie lange* и так далее.

7. Необходимо тренировать основной тип прямого вопроса и порядок слов, в том числе и при косвенном вопросе.

8. При выполнении заданий 43 и 44 важно обращать внимание учащихся на ограниченное время, которое отведено на эти задания. Обучающиеся, неплохо владеющие немецким языком, увлекаются описанием и не успевают раскрыть последние аспекты.

9. Надо обращать внимание учеников на недопустимость повторов в высказывании, учить их перифразу, употреблению синонимичных выражений.

10. Необходимо учить выпускников следовать плану высказывания и отражать в высказывании все необходимые аспекты.

11. Особое внимание при подготовке к заданиям 43 и 44 необходимо уделять правильной организации высказывания, особенно наличию вступительной и заключительной фраз. Речевые клише облегчают путь достижения цели задания.

12. При выполнении тренировочных заданий типа 44 необходимо учить учащихся определять тему высказывания, находить сходства и различия по разным позициям.

13. Необходимо развивать ассоциативное поливалентное мышление для высказываний о сходстве/различиях – по внешнему виду людей, месту действия, погоде, настроению, цветовому колориту. Для этого рекомендуется учить составлять ассоциограммы или так называемые интеллект-карты, которые имеют иерархическую систему кластеров. Например, фотография человека выводит на кластеры: возраст, внешний вид, профессия, занятие, настроение, отношение к другим персонажам, характер и др. Фотография с неживой природой (предметами, ландшафтами) предполагает такие смысловые поля: цвет, размер, назначение, погода, пейзаж, флора, фауна и др.

14. Надо учить обучающихся отслеживать и правильно распределять время при выполнении заданий устной части: не торопиться, читая текст и задавая вопросы, правильно распределять время на выполнение отдельных аспектов заданий 43 и 44.

15. Полезно проводить занятия с учащимися и учителями по самостоятельному оцениванию «идеальных» и неудачных ответов на основании критериев и шкал.

16. Важно создавать банк ответов на электронных носителях, который способствует снятию «технического» стресса и боязни аудиозаписи и позволяет осуществлять самокоррекцию как учителю, так и учащимся.

4.1.2. по организации дифференцированного обучения школьников с разными уровнями предметной подготовки

На уроках учителям необходимо предлагать обучающимся разные задания: обучающимся с низким и средним уровнями подготовки предлагать задания ЕГЭ базового и повышенного уровня. А обучающимся с высоким уровнем подготовки предлагать также и задания высокого уровня.

Обучающимся с высоким уровнем подготовки можно предлагать задания с минимальными опорами, а обучающимся с низким и средним уровнем подготовки сначала предлагать опоры в виде схем, ключевых слов, детального плана, и постепенно убирать опоры.

Для эффективной организации дифференцированного обучения можно использовать технологию индивидуального образовательного маршрута, дистанционные образовательные технологии, а также ресурсы внеурочной деятельности по иностранным языкам.

4.2. Рекомендации по темам для обсуждения на методических объединениях учителей-предметников, возможные направления повышения квалификации

- Критерии оценивания заданий с развернутым ответом: раздел «Письменная речь» и раздел «Говорение».
- Типичные ошибки участников ЕГЭ 2022 года.
- Особенности обучения аудированию, чтению, монологической речи.
- Особенности обучения письменному высказыванию с элементами рассуждения на основе таблицы/ диаграммы.
- Упражнения на формирование лексических и грамматических навыков.

4.3. Информация о публикации (размещении) в сети Интернет.

4.3.1. Адрес страницы размещения

<http://minobr.rkomi.ru/>

<http://ricoko.ru/>

<https://kriro.ru/>

4.3.2. дата размещения: 01.09.2022

РАЗДЕЛ 5. Мероприятия, запланированные для включения в ДОРОЖНУЮ КАРТУ по развитию региональной системы образования

5.1. Анализ эффективности мероприятий, указанных в предложениях в дорожную карту по развитию региональной системы образования на 2021 - 2022 г.

Таблица 2-148

№	Название мероприятия	Показатели (дата, формат, место проведения, категории участников)	Выводы об эффективности (или ее отсутствии), свидетельствующие о выводах факты, выводы о необходимости корректировки мероприятия, его отмены или о необходимости продолжения практики подобных мероприятий
1	Программа повышения квалификации «Формирование и оценка функциональной грамотности обучающихся»	Дата: 21.12-24.12.2021 08.02-12.02.2022 Формат: курсы ПК (заочно) Место: ГОУ ДПО «КРИРО» Категория участников: учителя	Педагоги освоили технологии формирования и оценки функциональной грамотности обучающихся. Положительные отзывы участников свидетельствуют об актуальности тематики и необходимости продолжения реализации программы.

2	Методический семинар «Организация разных типов уроков с применением электронного обучения, дистанционных образовательных технологий»	Дата: 18.01.2022 Формат: семинар (онлайн) Место: ГОУ ДПО «КРИРО» Категория участников: учителя немецкого языка	Положительные отзывы участников свидетельствуют об актуальности тематики и необходимости продолжения практики.
3	Семинар «Как вовлечь в учебную деятельность обучающихся с низким уровнем мотивации учебно-познавательной деятельности»	Дата: 25.02.2022 Формат: семинар (онлайн) Место: ГОУ ДПО «КРИРО» Категория участников: учителя немецкого языка	Положительные отзывы участников свидетельствуют об актуальности тематики и необходимости продолжения практики
4	Семинар «Современные средства оценки учебных достижений учащихся»	Дата: 15.03.2022 Формат: семинар (онлайн) Место: ГОУ ДПО «КРИРО» Категория участников: учителя немецкого языка	Положительные отзывы участников свидетельствуют об актуальности тематики и необходимости продолжения практики
5	Вебинар «Система работы с учащимися при подготовке к ЕГЭ по иностранному языку»	Дата: 24.03.2022 Формат: вебинар (онлайн) Место: ГОУ ДПО «КРИРО» Категория участников: учителя немецкого языка	Положительные отзывы участников свидетельствуют об актуальности тематики и необходимости продолжения практики.
6	Методический семинар для учителей английского языка «Сервисы и инструменты для проведения урока открытия новых знаний»	Дата: 23.03.2022 Формат: семинар (онлайн) Место: ГОУ ДПО «КРИРО» Категория участников: учителя немецкого языка	Положительные отзывы участников свидетельствуют об актуальности тематики и необходимости продолжения практики.
7	Стратегическая сессия «Образовательный дизайн оценочных процедур как механизм повышения качества образования. Объективность оценивания образовательных результатов»	Дата: 12.05.2022 Формат: сессия (очно и онлайн) Место: ГОУ ДПО «КРИРО» Категория участников: учителя	Положительные отзывы участников свидетельствуют об актуальности тематики и необходимости продолжения практики

8	Кейсы «Функциональная грамотность: технологии формирования и оценки»	Дата: 12.05.2022 Формат: кейсы (очно и онлайн) Место: ГОУ ДПО «КРИРО» Категория участников: учителя	Положительные отзывы участников свидетельствуют об актуальности тематики и необходимости продолжения практики
9	Проектная сессия «Проектирование инструментария формирующего оценивания»	Дата: 12.05.2022 Формат: сессия (онлайн) Место: ГОУ ДПО «КРИРО» Категория участников: учителя немецкого языка	Положительные отзывы участников свидетельствуют об актуальности тематики и необходимости продолжения практики

5.2. Планируемые меры методической поддержки изучения учебных предметов в 2022-2023 уч.г. на региональном уровне.

5.2.1. Планируемые мероприятия методической поддержки изучения учебных предметов в 2022-2023 уч.г. на региональном уровне, в том числе в ОО с аномально низкими результатами ЕГЭ 2022 г.

Таблица 2-19

№	Дата (месяц)	Мероприятие (указать тему и организацию, которая планирует проведение мероприятия)	Категория участников
1	Октябрь – декабрь 2022	Серия семинаров «Анализ типичных ошибок обучающихся при выполнении заданий ЕГЭ-2022 по немецкому языку» ГОУДПО «КРИРО»	Учителя немецкого языка ОО с аномально низкими результатами ЕГЭ 2022 г.
2	Октябрь 2022	Семинар «Возможности электронных образовательных сервисов в проектировании и реализации современного урока немецкого языка» ГОУДПО «КРИРО»	Учителя немецкого языка
3	Октябрь 2022	Семинар «Учебно-исследовательская и проектная деятельность обучающихся по немецкому языку в условиях реализации ФГОС» ГОУДПО «КРИРО»	Учителя немецкого языка
4	Октябрь 2022	Практикум «Диалогическая речь в ситуациях официального и неофициального общения» ГОУДПО «КРИРО»	Учителя немецкого языка
5	Ноябрь 2022	Тренинг «Написание отзыва на фильм или книгу» ГОУДПО «КРИРО»	Учителя немецкого языка

6	Декабрь 2022	Семинар «Технологические и методические аспекты подготовки обучающихся к олимпиадам» ГОУДПО «КРИРО»	Учителя немецкого языка
7	Декабрь 2021	Тренинг «Использование различных видов чтения (ознакомительное, изучающее, поисковое, просмотровое) в зависимости от коммуникативной задачи» ГОУДПО «КРИРО»	Учителя немецкого языка ОО с аномально низкими результатами ЕГЭ 2022 г.
8	Февраль 2023	Практикум «Продуктивные технологии подготовки обучающихся к выполнению лексико-грамматических заданий ЕГЭ по иностранному языку» ГОУДПО «КРИРО»	Учителя немецкого языка
9	Февраль 2023	Семинар «Модуль раздела "Говорение": формирование навыков эффективной коммуникации школьников на уроках» ГОУДПО «КРИРО»	Учителя немецкого языка
10	Март 2023	Семинар «Особенности преподавания немецкого языка на углублённом уровне» ГОУДПО «КРИРО»	Учителя немецкого языка
11	Апрель 2023	Семинар «Инновационные технологии вовлечения обучающихся в активную познавательную деятельность на уроке иностранного языка» ГОУДПО «КРИРО»	Учителя немецкого языка
12	В течение года	Заседания РМО учителей иностранного языка ГОУДПО «КРИРО»	Учителя немецкого языка
13	В течение года	ДПП ПК «Совершенствование предметных и методических компетенций учителей иностранных языков» ГОУДПО «КРИРО»	Учителя немецкого языка ОО с аномально низкими результатами ЕГЭ 2022 г.
14	В течение года	Разработка и реализация индивидуальных образовательных маршрутов ГОУДПО «КРИРО»	Учителя немецкого языка ОО с аномально низкими результатами ЕГЭ 2022 г.

5.2.2. Трансляция эффективных педагогических практик ОО с наиболее высокими результатами ЕГЭ 2022 г.

Таблица 2-20

№	Дата (месяц)	Мероприятие (указать формат, тему и организацию, которая планирует проведение мероприятия)
1	Декабрь 2022	Мастер-класс по организации дифференцированной работы при организации подготовки к ГИА по немецкому языку ГОУДПО «КРИРО»

2	Февраль 2023	Семинар «Особенности подготовки к ГИА по немецкому языку: из опыта педагогической практики» ГОУДПО «КРИРО»
3	Март 2023	Мастер-классы по решению заданий к ГИА по немецкому языку от учителей, чьи учащиеся получили наибольшие результаты ГОУДПО «КРИРО»

5.2.3. Планируемые корректирующие диагностические работы с учетом результатов ЕГЭ 2022 г.

Проведение корректирующих диагностических работ по учебному предмету «Немецкий язык» на республиканском уровне не запланировано.

Запланировано проведение диагностических работ по учебному предмету «Немецкий язык» на уровне отдельных муниципальных образований и общеобразовательных организаций с учетом анализа типичных ошибок, допущенных выпускниками на ЕГЭ 2021 года.

5.3. Работа по другим направлениям

Привлечение к проведению различных мероприятий, направленных на повышение качества преподавания учебного предмета «Немецкий язык», учителей немецкого языка тех учебных заведений, где были показаны наиболее высокие результаты ЕГЭ 2022, членов республиканских предметных комиссий.

СОСТАВИТЕЛИ ОТЧЕТА по учебному предмету **НЕМЕЦКИЙ ЯЗЫК**:

Наименование организации, проводящей анализ результатов ГИА:

Государственное автономное учреждение Республики Коми

«Республиканский информационный центр оценки качества образования»

Ответственные специалисты:

	<i>Ответственный специалист, выполнявший анализ результатов ЕГЭ по предмету</i>	<i>ФИО, место работы, должность, ученая степень, ученое звание</i>	<i>Принадлежность специалиста к региональной ПК по учебному предмету, региональным организациям развития образования, повышения квалификации работников образования (при наличии)</i>
1.		Кувшинова Ольга Юрьевна, МАОУ «СОШ №21 с УИИЯ» г. Сыктывкар, учитель немецкого и английского языков	председатель республиканской предметной комиссии по проверке экзаменационных работ при проведении государственной итоговой аттестации по образовательным программам среднего общего образования по немецкому языку