

Коми Республикаса велӧдан, наука да том йӧз политика министерство  
Министерство образования, науки и молодежной политики Республики Коми  
Государственное автономное учреждение Республики Коми  
«Республиканский информационный центр оценки качества образования»

Статистико-аналитический отчет  
о результатах государственной  
итоговой аттестации по образовательным  
программам среднего общего образования  
в 2022 году в Республике Коми по

# ИСТОРИИ

КОМИ РЕСПУБЛИКА 100 КОМИ РЕСПУБЛИКА



## ПОЯСНИТЕЛЬНАЯ ЗАПИСКА

Предлагаемый документ представляет шаблон статистико-аналитического отчета о результатах государственной итоговой аттестации по образовательным программам среднего общего образования (далее – ГИА-11) в Республике Коми (далее – отчет).

Целью отчета является

- представление статистических данных о результатах ГИА-11 в Республике Коми;
- проведение методического анализа типичных затруднений участников ГИА-11 по учебным предметам и разработка рекомендаций по совершенствованию преподавания;
- формирование предложений в «дорожную карту» по развитию республиканской системы образования (в части выявления и распространения лучших педагогических практик, оказания поддержки образовательным организациям, демонстрирующим устойчиво низкие результаты обучения).

**Структура отчета:**

|  |  |      |
|--|--|------|
| <b>Часть I. Основные количественные характеристики экзаменационной кампании ГИА-11 в 2022 году в Республике Коми</b>   |  | Стр. |
|  | 1.1. Количество участников экзаменационной кампании ЕГЭ в 2022 году  | 5    |
|  | 1.2. Ранжирование всех образовательных организаций по интегральным показателям подготовки выпускников              | 5    |
| <b>Часть II. Методический анализ результатов ЕГЭ. Предложения в «дорожную карту» по развитию региональной системы образования (по каждому учебному предмету)</b> |  | 13   |
| 2.7.   | История  | 13   |
|  | Раздел 1. Характеристика участников ЕГЭ по истории   | 13   |
|  | Раздел 2. Основные результаты ЕГЭ по предмету  | 17   |
|  | Раздел 3. Анализ результатов выполнения заданий КИМ  | 24   |
|  | Раздел 4. Рекомендации для системы образования Республики Коми   | 35   |
|  | Раздел 5. Мероприятия, запланированные для включения в ДОРОЖНУЮ КАРТУ по развитию региональной системы образования | 37   |

**Отчет может быть использован:**

- структурными подразделениями Министерства образования, науки и молодежной политики Республики Коми при формировании региональной политики в сфере образования;
- Управлением по надзору и контролю в сфере образования Министерства образования, науки и молодежной политики Республики Коми при проведении контрольно-надзорных мероприятий по государственному контролю (надзору) в сфере образования;
- органами местного самоуправления, осуществляющими управление в сфере образования, для принятия управленческих решений по совершенствованию процесса обучения;
- Государственным образовательным учреждением дополнительного профессионального образования «Коми республиканский институт развития образования» при разработке и реализации дополнительных профессиональных программ повышения квалификации учителей и руководителей образовательных организаций;
- республиканскими и муниципальными методическими объединениями учителей-предметников при планировании обмена опытом работы и распространении успешного опыта

обучения школьников предмету и успешного опыта подготовки выпускников к государственной итоговой аттестации;

- руководителями образовательных организаций и учителями-предметниками при планировании учебного процесса и корректировке используемых технологий обучения.

*При проведении анализа использовались данные региональной информационной системы обеспечения проведения государственной итоговой аттестации по образовательным программам среднего общего образования (РИС ГИА-11), а также дополнительные сведения Министерства образования, науки и молодежной политики Республики Коми.*

|                     |  |
|---------------------|--|
| <b>Составители:</b> | <b>Холопов О.А.</b> , заместитель министр образования, науки и молодежной политики Республики Коми   |
|                     | <b>Попов О.В.</b> , директор ГАУ РК «Республиканский информационный центр оценки качества образования»   |
|                     | <b>Афанасьева С.А.</b> , заместитель директора ГАУ РК «Республиканский информационный центр оценки качества образования»   |
|                     | <b>Габова М.А.</b> , проректор по научно-методической работе Государственного образовательного учреждения дополнительного профессионального образования «Коми республиканский институт развития образования» |
|                     | Председатели республиканских предметных комиссий по проверке экзаменационных работ при проведении государственной итоговой аттестации по образовательным программам среднего общего образования              |

**Перечень условных обозначений, сокращений и терминов**

|   |   |
|---|---|
| АТЕ   | Административно-территориальная единица   |
| ВПЛ   | Выпускники прошлых лет  |
| В(с)ОШ                                      | Вечерняя (сменная) общеобразовательная школа  |
| ВТГ   | Выпускники текущего года  |
| ГИА-11                                      | Государственная итоговая аттестация по образовательным программам среднего общего образования   |
| ГАУ РК «РИЦОКО»                             | Государственное автономное учреждение Республики Коми «Республиканский информационный центр оценки качества образования»  |
| ГОУДПО «КРИРО»                              | Государственное образовательное учреждение дополнительного профессионального образования «Коми республиканский институт развития образования»   |
| ДПП ПК                                      | Дополнительная профессиональная программа повышения квалификации  |
| ЕГЭ   | Единый государственный экзамен  |
| КИМ   | Контрольные измерительные материалы   |
| Участники ЕГЭ с ОВЗ                         | Участники ЕГЭ с ограниченными возможностями здоровья, дети-инвалиды и инвалиды  |
| ОО  | Образовательная организация, осуществляющая образовательную деятельность по имеющей государственную аккредитацию образовательной программе  |
| СОШ   | Средняя общеобразовательная школа   |
| СОШ с УИОП                                  | Средняя общеобразовательная школа с углубленным изучением отдельных предметов   |
| РИС   | Региональная информационная система обеспечения проведения государственной итоговой аттестации обучающихся, освоивших основные образовательные программы основного общего и среднего общего образования |
| Рособрнадзор                                | Федеральная служба по надзору в сфере образования и науки   |
| УМК   | Учебник из Федерального перечня рекомендуемых к использованию при реализации имеющих государственную аккредитацию образовательных программ основного общего и среднего общего образования               |
| Участник ЕГЭ / участник экзамена / участник | Обучающиеся, допущенные в установленном порядке к ГИА в форме ЕГЭ, выпускники прошлых лет, допущенные в установленном порядке к сдаче ЕГЭ   |
| ФИПИ  | ФГБНУ «Федеральный институт педагогических измерений»   |

## Основные количественные характеристики<sup>1</sup> экзаменационной кампании ГИА-11 в 2022 году в Республике Коми

### 1. Количество участников экзаменационной кампании ЕГЭ в 2022 году в Республике Коми

Таблица 1-1

| № п/п | Наименование учебного предмета  | Количество ВТГ | Количество участников ЕГЭ | Количество участников ГВЭ-11 |
|-------|---------------------------------|----------------|---------------------------|------------------------------|
| 1.    | Русский язык                    | 3751           | 3969                      | 89                           |
| 2.    | Математика (базовый уровень)    | 2194           | 2197                      | 90                           |
| 3.    | Математика (профильный уровень) | 1631           | 1783                      | 0                            |
| 4.    | Физика                          | 542            | 591                       | 0                            |
| 5.    | Химия                           | 427            | 465                       | 0                            |
| 6.    | Информатика                     | 689            | 730                       | 0                            |
| 7.    | Биология                        | 667            | 746                       | 0                            |
| 8.    | История                         | 633            | 694                       | 0                            |
| 9.    | География                       | 90             | 106                       | 0                            |
| 10.   | Обществознание                  | 1736           | 1871                      | 0                            |
| 11.   | Литература                      | 280            | 297                       | 0                            |
| 12.   | Английский язык                 | 431            | 454                       | 0                            |
| 13.   | Немецкий язык                   | 12             | 13                        | 0                            |
| 14.   | Французский язык                | 2              | 2                         | 0                            |
| 15.   | Испанский язык                  | 0              | 0                         | 0                            |
| 16.   | Китайский язык                  | 1              | 1                         | 0                            |

### 2. Ранжирование всех ОО Республики Коми по интегральным показателям качества подготовки выпускников

(анализируется доля выпускников текущего года, набравших соответствующее количество тестовых баллов, суммарно полученных на ЕГЭ по трём предметам с наиболее высокими результатами)

Таблица 1-2

<sup>1</sup> При заполнении разделов Главы 1 рекомендуется рассматривать полный массив данных о результатах ЕГЭ, включающий и действительные, и аннулированные результаты.

| № п/п | Наименование ОО                             | ВТГ, получившие суммарно по трём предметам соответствующее количество тестовых баллов |      |               |      |               |      |               |     |
|-------|---|---|------|---------------|------|---------------|------|---------------|-----|
|       |   | до 160  |      | от 161 до 220 |      | от 221 до 250 |      | от 251 до 300 |     |
|       |   | чел.  | %    | чел.          | %    | чел.          | %    | чел.          | %   |
| 1.    | МБОУ СОШ № 4 УИОП» год Усинск               | 22  | 42,3 | 27            | 51,9 | 3             | 5,8  |               |     |
| 2.    | МАОУ «СОШ № 1» год Сыктывкар                | 18  | 33,3 | 27            | 50   | 7             | 13   | 2             | 3,7 |
| 3.    | МАОУ «СОШ № 36» год Сыктывкар               | 17  | 37   | 18            | 39,1 | 9             | 19,6 | 2             | 4,3 |
| 4.    | МАОУ «СОШ № 12» год Сыктывкар               | 16  | 22,9 | 44            | 62,9 | 8             | 11,4 | 2             | 2,9 |
| 5.    | МОУ «СОШ № 9» год Печора                    | 16  | 45,7 | 15            | 42,9 | 2             | 5,7  | 2             | 5,7 |
| 6.    | МАОУ «СОШ № 24» год Сыктывкар               | 16  | 51,6 | 13            | 41,9 | 2             | 6,5  |               |     |
| 7.    | МОУ «СОШ № 10» год Ухта                     | 15  | 46,9 | 16            | 50   | 1             | 3,1  |               |     |
| 8.    | МБОУ «СОШ № 18» год Ухта                    | 14  | 63,6 | 8             | 36,4 |               |      |               |     |
| 9.    | МБОУ «СОШ» с. Визинга                       | 14  | 60,9 | 6             | 26,1 | 1             | 4,3  | 2             | 8,7 |
| 10.   | МБОУ «СОШ № 5» год Усинск                   | 13  | 32,5 | 19            | 47,5 | 7             | 17,5 | 1             | 2,5 |
| 11.   | МАОУ «СОШ № 38» год Сыктывкар               | 13  | 43,3 | 13            | 43,3 | 4             | 13,3 |               |     |
| 12.   | МАОУ СОШ № 3 УИОП год Усинск                | 12  | 26,7 | 24            | 53,3 | 8             | 17,8 | 1             | 2,2 |
| 13.   | МАОУ «СОШ № 25» год Сыктывкар               | 11  | 20,8 | 24            | 45,3 | 16            | 30,2 | 2             | 3,8 |
| 14.   | МОУ «СОШ № 30» год Сыктывкар                | 11  | 34,4 | 16            | 50   | 4             | 12,5 | 1             | 3,1 |
| 15.   | МБОУ «Усть-Цилемская СОШ им. М.А. Бабикова» | 11  | 40,7 | 12            | 44,4 | 4             | 14,8 |               |     |
| 16.   | МАОУ «СОШ № 18» год Сыктывкар               | 11  | 44   | 12            | 48   | 2             | 8    |               |     |
| 17.   | МОУ «СОШ № 21» год Ухта                     | 10  | 23,3 | 24            | 55,8 | 8             | 18,6 | 1             | 2,3 |
| 18.   | МАОУ «Лицей № 1» год Сыктывкар              | 10  | 27,8 | 18            | 50   | 6             | 16,7 | 2             | 5,6 |
| 19.   | МАОУ «СОШ № 43» год Сыктывкар               | 10  | 31,3 | 15            | 46,9 | 6             | 18,8 | 1             | 3,1 |
| 20.   | МОУ «СОШ № 9» год Сыктывкар                 | 10  | 45,5 | 8             | 36,4 | 2             | 9,1  | 2             | 9,1 |
| 21.   | МОУ «СОШ» с. Корткерос                      | 10  | 52,6 | 7             | 36,8 | 1             | 5,3  | 1             | 5,3 |
| 22.   | МБОУ «Кадетская школа» год Сосногорск       | 10  | 66,7 | 4             | 26,7 | 1             | 6,7  |               |     |
| 23.   | МОУ «СОШ № 3» год Ухта                      | 9   | 30   | 18            | 60   | 2             | 6,7  | 1             | 3,3 |
| 24.   | МБОУ «Вьльгортская СОШ № 2»                 | 9   | 36   | 13            | 52   | 3             | 12   |               |     |
| 25.   | МАОУ «СОШ № 4» год Сыктывкар                | 9   | 39,1 | 11            | 47,8 | 2             | 8,7  | 1             | 4,3 |
| 26.   | МБОУ «СОШ № 5» год Сосногорск               | 9   | 47,4 | 10            | 52,6 |               |      |               |     |
| 27.   | МАОУ «СОШ № 16» год Сыктывкар               | 8   | 22,9 | 25            | 71,4 | 2             | 5,7  |               |     |
| 28.   | МБОУ «СОШ» с. Койгородок                    | 8   | 47,1 | 7             | 41,2 | 2             | 11,8 |               |     |
| 29.   | МОУ «СОШ № 16» год Ухта                     | 8   | 53,3 | 7             | 46,7 |               |      |               |     |

| №<br>п/п | Наименование ОО                                | ВТГ, получившие суммарно по трём предметам соответствующее количество тестовых баллов |      |               |      |               |      |               |      |
|----------|--|---|------|---------------|------|---------------|------|---------------|------|
|          |  | до 160  |      | от 161 до 220 |      | от 221 до 250 |      | от 251 до 300 |      |
|          |  | чел.  | %    | чел.          | %    | чел.          | %    | чел.          | %    |
| 30.      | МБОУ «СОШ № 1» год Микунь                      | 8   | 44,4 | 6             | 33,3 | 2             | 11,1 | 2             | 11,1 |
| 31.      | МАОУ «Гимназия при Главе МР «Сосногорск»       | 8   | 50   | 6             | 37,5 | 1             | 6,3  | 1             | 6,3  |
| 32.      | МОУ «СОШ № 19» год Ухта                        | 8   | 53,3 | 5             | 33,3 | 1             | 6,7  | 1             | 6,7  |
| 33.      | МОУ «СОШ № 5» год Ухта                         | 8   | 80   | 1             | 10   | 1             | 10   |               |      |
| 34.      | МАОУ «Гимназия № 1» год Сыктывкар              | 7   | 14,6 | 26            | 54,2 | 12            | 25   | 3             | 6,3  |
| 35.      | МАОУ «СОШ № 35» год Сыктывкар                  | 7   | 19,4 | 22            | 61,1 | 3             | 8,3  | 4             | 11,1 |
| 36.      | МОУ «СОШ № 10» год Печора                      | 7   | 21,2 | 18            | 54,5 | 7             | 21,2 | 1             | 3    |
| 37.      | МАОУ «СОШ № 21» год Сыктывкар                  | 7   | 25   | 16            | 57,1 | 5             | 17,9 |               |      |
| 38.      | МАОУ «СОШ № 33» год Сыктывкар                  | 7   | 53,8 | 5             | 38,5 |               |      | 1             | 7,7  |
| 39.      | МАОУ «Технический лицей» год Сыктывкар         | 6   | 22,2 | 16            | 59,3 | 4             | 14,8 | 1             | 3,7  |
| 40.      | МАОУ «Русская гимназия» год Сыктывкар          | 6   | 25   | 16            | 66,7 | 2             | 8,3  |               |      |
| 41.      | МОУ «СОШ № 27» год Сыктывкара                  | 6   | 46,2 | 6             | 46,2 | 1             | 7,7  |               |      |
| 42.      | МАОУ «СОШ № 7»                                 | 6   | 60   | 3             | 30   |               |      | 1             | 10   |
| 43.      | МОУ «СОШ № 4» год Ухта                         | 6   | 66,7 | 3             | 33,3 |               |      |               |      |
| 44.      | МБОУ «СОШ» с. Ношуль                           | 6   | 85,7 | 1             | 14,3 |               |      |               |      |
| 45.      | МАОУ «Гимназия им. А.С. Пушкина» год Сыктывкар | 5   | 10   | 21            | 42   | 15            | 30   | 9             | 18   |
| 46.      | МАОУ «СОШ № 26» год Сыктывкар                  | 5   | 19,2 | 16            | 61,5 | 4             | 15,4 | 1             | 3,8  |
| 47.      | МОУ «Коми национальная гимназия» год Сыктывкар | 5   | 25   | 14            | 70   | 1             | 5    |               |      |
| 48.      | МОУ «СОШ № 2» год Ухта                         | 5   | 22,7 | 12            | 54,5 | 5             | 22,7 |               |      |
| 49.      | МАОУ «СОШ» с. Летка                            | 5   | 29,4 | 12            | 70,6 |               |      |               |      |
| 50.      | МБОУ «СОШ № 2 им. ГОДВ. Кравченко» год Вуктыл  | 5   | 29,4 | 9             | 52,9 | 2             | 11,8 | 1             | 5,9  |
| 51.      | МОУ «СОШ № 12» год Воркута                     | 5   | 35,7 | 8             | 57,1 | 1             | 7,1  |               |      |
| 52.      | МОУ «СОШ № 2» год Печора                       | 5   | 38,5 | 7             | 53,8 | 1             | 7,7  |               |      |
| 53.      | МОУ «Усогорская СОШ с УИОП»                    | 5   | 38,5 | 7             | 53,8 |               |      | 1             | 7,7  |
| 54.      | МБОУ «СОШ № 1» пгт. Нижний Одес                | 5   | 38,5 | 6             | 46,2 | 2             | 15,4 |               |      |
| 55.      | МОУ «Гимназия № 2» год Воркута                 | 5   | 50   | 4             | 40   | 1             | 10   |               |      |
| 56.      | МОУ «СОШ № 14» год Воркута                     | 5   | 55,6 | 2             | 22,2 | 1             | 11,1 | 1             | 11,1 |
| 57.      | МБОУ «СОШ № 8» год Инта                        | 5   | 62,5 | 2             | 25   | 1             | 12,5 |               |      |
| 58.      | МБОУ «СОШ № 1» пгт. Жешарт                     | 5   | 71,4 | 2             | 28,6 |               |      |               |      |

| №<br>п/п | Наименование ОО                              | ВТГ, получившие суммарно по трём предметам соответствующее количество тестовых баллов |      |               |      |               |      |               |      |
|----------|--|---|------|---------------|------|---------------|------|---------------|------|
|          |  | до 160  |      | от 161 до 220 |      | от 221 до 250 |      | от 251 до 300 |      |
|          |  | чел.  | %    | чел.          | %    | чел.          | %    | чел.          | %    |
| 59.      | МБОУ «Гимназия № 2» год Инта                 | 4   | 16   | 12            | 48   | 5             | 20   | 4             | 16   |
| 60.      | МБОУ «СОШ» с. Объячево                       | 4   | 20   | 12            | 60   | 3             | 15   | 1             | 5    |
| 61.      | МОУ «СОШ № 3» год Печора                     | 4   | 16   | 10            | 40   | 9             | 36   | 2             | 8    |
| 62.      | МБОУ «Лицей № 1» год Инта                    | 4   | 30,8 | 8             | 61,5 | 1             | 7,7  |               |      |
| 63.      | МОУ «СОШ № 39 им. ГОДА. Чернова» год Воркута | 4   | 33,3 | 8             | 66,7 |               |      |               |      |
| 64.      | МАОУ «СОШ № 22» год Сыктывкар                | 4   | 28,6 | 7             | 50   | 3             | 21,4 |               |      |
| 65.      | МБОУ «СОШ № 1» год Вуктыл                    | 4   | 28,6 | 6             | 42,9 | 3             | 21,4 | 1             | 7,1  |
| 66.      | МБОУ «СОШ № 2» год Сосногорск                | 4   | 33,3 | 6             | 50   | 2             | 16,7 |               |      |
| 67.      | МОУ «СОШ № 13» год Воркута                   | 4   | 36,4 | 6             | 54,5 | 1             | 9,1  |               |      |
| 68.      | МОУ Помоздинская СОШ им. В.Т. Чисталева      | 4   | 36,4 | 5             | 45,5 | 2             | 18,2 |               |      |
| 69.      | МБОУ «СОШ № 2» пгт. Нижний Одес              | 4   | 36,4 | 4             | 36,4 | 2             | 18,2 | 1             | 9,1  |
| 70.      | МОУ «СОШ № 14» год Ухта                      | 4   | 44,4 | 4             | 44,4 | 1             | 11,1 |               |      |
| 71.      | МОУ «СОШ № 26» год Воркута                   | 4   | 50   | 4             | 50   |               |      |               |      |
| 72.      | МБОУ «СОШ» пгт. Войвож                       | 4   | 44,4 | 3             | 33,3 | 2             | 22,2 |               |      |
| 73.      | МБОУ «СОШ № 5» год Инта                      | 4   | 50   | 3             | 37,5 | 1             | 12,5 |               |      |
| 74.      | МОУ «СОШ» пст. Якша                          | 4   | 50   | 3             | 37,5 | 1             | 12,5 |               |      |
| 75.      | МБОУ «Щельяюрская СОШ»                       | 4   | 57,1 | 3             | 42,9 |               |      |               |      |
| 76.      | МОУ «СОШ № 13» год Ухта                      | 4   | 66,7 | 2             | 33,3 |               |      |               |      |
| 77.      | МОУ «СОШ № 23» год Воркута                   | 3   | 8,1  | 21            | 56,8 | 11            | 29,7 | 2             | 5,4  |
| 78.      | МОУ «СОШ № 40 с УИОП» год Воркута            | 3   | 12   | 16            | 64   | 3             | 12   | 3             | 12   |
| 79.      | МБОУ «СОШ № 1» год Емва                      | 3   | 16,7 | 15            | 83,3 |               |      |               |      |
| 80.      | МБОУ «СОШ» с. Усть-Кулом                     | 3   | 12,5 | 11            | 45,8 | 8             | 33,3 | 2             | 8,3  |
| 81.      | МАОУ Гимназия № 3 год Инта                   | 3   | 25   | 8             | 66,7 |               |      | 1             | 8,3  |
| 82.      | МБОУ «Вьльгортская СОШ № 1»                  | 3   | 21,4 | 7             | 50   | 3             | 21,4 | 1             | 7,1  |
| 83.      | МБОУ «СОШ № 3» пгт. Жешарт                   | 3   | 23,1 | 6             | 46,2 | 4             | 30,8 |               |      |
| 84.      | МОУ «СОШ № 22» год Ухта                      | 3   | 30   | 4             | 40   | 3             | 30   |               |      |
| 85.      | МБОУ «СОШ № 1» пгт. Троицко-Печорск          | 3   | 27,3 | 4             | 36,4 | 2             | 18,2 | 2             | 18,2 |
| 86.      | МБОУ «СОШ № 2» год Микунь                    | 3   | 37,5 | 4             | 50   | 1             | 12,5 |               |      |
| 87.      | МОУ «Косланская СОШ»                         | 3   | 42,9 | 3             | 42,9 | 1             | 14,3 |               |      |



| №<br>п/п | Наименование ОО                               | ВТГ, получившие суммарно по трём предметам соответствующее количество тестовых баллов |      |               |      |               |      |               |      |
|----------|---|---|------|---------------|------|---------------|------|---------------|------|
|          |   | до 160  |      | от 161 до 220 |      | от 221 до 250 |      | от 251 до 300 |      |
|          |   | чел.  | %    | чел.          | %    | чел.          | %    | чел.          | %    |
| 88.      | МБОУ «СОШ» с. Спаспоров                       | 3   | 60   | 2             | 40   |               |      |               |      |
| 89.      | МАОУ «СОШ № 28» год Сыктывкар                 | 3   | 50   | 1             | 16,7 | 2             | 33,3 |               |      |
| 90.      | МБОУ «СОШ им. Ларионова» год Емвы             | 3   | 60   | 1             | 20   | 1             | 20   |               |      |
| 91.      | МБОУ «Новоборская СОШ им. С.М. Черепанова»    | 3   | 75   | 1             | 25   |               |      |               |      |
| 92.      | МОУ Вочевская СОШ                             | 3   | 100  |               |      |               |      |               |      |
| 93.      | МОУ «СОШ имени Р.ГОД Карманова» с. Усть-Нем   | 3   | 100  |               |      |               |      |               |      |
| 94.      | МОУ «СОШ № 35 с УИОП» год Воркута             | 2   | 6,5  | 18            | 58,1 | 7             | 22,6 | 4             | 12,9 |
| 95.      | МОУ «СОШ № 20» год Ухта                       | 2   | 10   | 14            | 70   | 1             | 5    | 3             | 15   |
| 96.      | ГОУ «КРЛ при СГУ»                             | 2   | 5,9  | 13            | 38,2 | 10            | 29,4 | 9             | 26,5 |
| 97.      | МАОУ «Технологический лицей» год Сыктывкар    | 2   | 6,5  | 12            | 38,7 | 11            | 35,5 | 6             | 19,4 |
| 98.      | МБОУ «СОШ № 3 с УИОП» год Сосногорск          | 2   | 11,1 | 11            | 61,1 | 3             | 16,7 | 2             | 11,1 |
| 99.      | МБОУ «СОШ № 10» год Инта                      | 2   | 12,5 | 11            | 68,8 | 3             | 18,8 |               |      |
| 100.     | МОУ Кебаньельская СОШ                         | 2   | 18,2 | 8             | 72,7 | 1             | 9,1  |               |      |
| 101.     | МБОУ «СОШ № 1» год Усинск                     | 2   | 16,7 | 7             | 58,3 | 3             | 25   |               |      |
| 102.     | Лицей для одаренных детей                     | 2   | 15,4 | 7             | 53,8 | 2             | 15,4 | 2             | 15,4 |
| 103.     | МБОУ «СОШ № 1» год Сосногорск                 | 2   | 22,2 | 7             | 77,8 |               |      |               |      |
| 104.     | «Гимназия искусств при Главе Республики Коми» | 2   | 20   | 5             | 50   | 3             | 30   |               |      |
| 105.     | МОУ «Гимназия № 6» год Воркута                | 2   | 18,2 | 5             | 45,5 | 2             | 18,2 | 2             | 18,2 |
| 106.     | МОУ «СОШ № 42» год Воркута                    | 2   | 25   | 5             | 62,5 | 1             | 12,5 |               |      |
| 107.     | МОУ «Сторожевская СОШ»                        | 2   | 33,3 | 4             | 66,7 |               |      |               |      |
| 108.     | МОУ «Междуреченская СОШ»                      | 2   | 33,3 | 4             | 66,7 |               |      |               |      |
| 109.     | МОУ «СОШ № 15» год Ухта                       | 2   | 33,3 | 3             | 50   | 1             | 16,7 |               |      |
| 110.     | МОУ «СОШ» пгт. Кожва                          | 2   | 50   | 2             | 50   |               |      |               |      |
| 111.     | МВ (с) ОУ «В (с) ОШ» год Ухта                 | 2   | 50   | 2             | 50   |               |      |               |      |
| 112.     | МБОУ «Шошкинская СОШ»                         | 2   | 50   | 2             | 50   |               |      |               |      |
| 113.     | МБОУ «Красноборская СОШ»                      | 2   | 66,7 | 1             | 33,3 |               |      |               |      |
| 114.     | МОУ «Благодеевская СОШ»                       | 2   | 66,7 |               |      | 1             | 33,3 |               |      |
| 115.     | МБОУ «СОШ» с. Черёмуховка                     | 2   | 100  |               |      |               |      |               |      |
| 116.     | МОУ «СОШ» пст. Приуральский                   | 2   | 100  |               |      |               |      |               |      |
| 117.     | МБОУ «Пижемская СОШ»                          | 2   | 100  |               |      |               |      |               |      |
| 118.     | МОУ «Лицей № 1» год Ухта                      | 1   | 2    | 23            | 46   | 18            | 36   | 8             | 16   |

| №<br>п/п | Наименование ОО                          | ВТГ, получившие суммарно по трём предметам соответствующее количество тестовых баллов |      |               |      |               |      |               |      |
|----------|--|---|------|---------------|------|---------------|------|---------------|------|
|          |  | до 160  |      | от 161 до 220 |      | от 221 до 250 |      | от 251 до 300 |      |
|          |  | чел.  | %    | чел.          | %    | чел.          | %    | чел.          | %    |
| 119.     | МАОУ «Женская гимназия»<br>год Сыктывкар | 1   | 8,3  | 8             | 66,7 | 3             | 25   |               |      |
| 120.     | МБОУ «Ижемская СОШ»                      | 1   | 11,1 | 8             | 88,9 |               |      |               |      |
| 121.     | МБОУ «СОШ с. Петрунь»                    | 1   | 14,3 | 6             | 85,7 |               |      |               |      |
| 122.     | МОУ «ГИЯ» год Ухта                       | 1   | 5,3  | 5             | 26,3 | 6             | 31,6 | 7             | 36,8 |
| 123.     | МБОУ «СОШ» пст.<br>Первомайский          | 1   | 20   | 4             | 80   |               |      |               |      |
| 124.     | МБОУ «СОШ № 2» год<br>Усинск             | 1   | 16,7 | 3             | 50   | 2             | 33,3 |               |      |
| 125.     | МОУ «СОШ № 44» год<br>Воркута            | 1   | 25   | 3             | 75   |               |      |               |      |
| 126.     | МБОУ «СОШ» с. Мутный<br>Материк          | 1   | 25   | 3             | 75   |               |      |               |      |
| 127.     | МБОУ «Цилемская СОШ»                     | 1   | 25   | 3             | 75   |               |      |               |      |
| 128.     | МАОУ «СОШ № 31»<br>год Сыктывкар         | 1   | 25   | 2             | 50   | 1             | 25   |               |      |
| 129.     | МОУ «СОШ» с. Керес                       | 1   | 25   | 2             | 50   | 1             | 25   |               |      |
| 130.     | МБОУ «СОШ» пст. Вухтым                   | 1   | 25   | 2             | 50   | 1             | 25   |               |      |
| 131.     | МБОУ «Зеленецкая СОШ»                    | 1   | 25   | 2             | 50   | 1             | 25   |               |      |
| 132.     | МБОУ «Сизябская СОШ»                     | 1   | 33,3 | 2             | 66,7 |               |      |               |      |
| 133.     | МБОУ «Кадетская СОШ» с.<br>Коровий Ручей | 1   | 33,3 | 2             | 66,7 |               |      |               |      |
| 134.     | МОУ «СОШ № 15» год<br>Сыктывкар          | 1   | 33,3 | 1             | 33,3 | 1             | 33,3 |               |      |
| 135.     | МОУ «СОШ» п. Аджером                     | 1   | 33,3 | 1             | 33,3 | 1             | 33,3 |               |      |
| 136.     | МОУ «Зимстанская СОШ»                    | 1   | 33,3 | 1             | 33,3 | 1             | 33,3 |               |      |
| 137.     | МБОУ «Томская СОШ»                       | 1   | 50   | 1             | 50   |               |      |               |      |
| 138.     | МБОУ «СОШ»<br>пст. Чиньяворык            | 1   | 50   | 1             | 50   |               |      |               |      |
| 139.     | МБОУ «СОШ» пгт. Синдор                   | 1   | 50   | 1             | 50   |               |      |               |      |
| 140.     | МОУ «СОШ» п. Усть-<br>Лэжчим             | 1   | 50   | 1             | 50   |               |      |               |      |
| 141.     | МОУ «СОШ» с. Подбельск                   | 1   | 50   | 1             | 50   |               |      |               |      |
| 142.     | МОУ «СОШ» с. Нившера                     | 1   | 50   | 1             | 50   |               |      |               |      |
| 143.     | МОУ «СОШ» с. Большелуг                   | 1   | 50   | 1             | 50   |               |      |               |      |
| 144.     | МОУ «СОШ» с. Богородск                   | 1   | 50   | 1             | 50   |               |      |               |      |
| 145.     | «Школа-сад» пст. Визиндор                | 1   | 50   | 1             | 50   |               |      |               |      |
| 146.     | МОУ Югыдьягская СОШ                      | 1   | 50   | 1             | 50   |               |      |               |      |
| 147.     | МБОУ «Хабарицкая СОШ»                    | 1   | 50   | 1             | 50   |               |      |               |      |
| 148.     | МАОУ «СОШ» с. Серёгово                   | 1   | 100  |               |      |               |      |               |      |
| 149.     | МБОУ «Яснэгская СОШ»                     | 1   | 100  |               |      |               |      |               |      |
| 150.     | МОУ «Чернутаевская СОШ»                  | 1   | 100  |               |      |               |      |               |      |
| 151.     | МАОУ «УТЛ» год Ухта                      |   |      | 16            | 53,3 | 10            | 33,3 | 4             | 13,3 |
| 152.     | ГОУ РК «ФМЛИ»                            |   |      | 13            | 26   | 13            | 26   | 24            | 48   |

| №<br>п/п | Наименование ОО   | ВТГ, получившие суммарно по трём предметам соответствующее количество тестовых баллов |   |               |      |               |      |               |      |
|----------|---|---|---|---------------|------|---------------|------|---------------|------|
|          |   | до 160  |   | от 161 до 220 |      | от 221 до 250 |      | от 251 до 300 |      |
|          |   | чел.  | % | чел.          | %    | чел.          | %    | чел.          | %    |
| 153.     | МОУ «Гимназия № 1» год Печора                                 |   |   | 11            | 52,4 | 7             | 33,3 | 3             | 14,3 |
| 154.     | МАОУ «Лицей народной дипломатии» год Сыктывкар                |   |   | 11            | 42,3 | 4             | 15,4 | 11            | 42,3 |
| 155.     | МОУ «Гимназия № 1» год Воркута                                |   |   | 7             | 77,8 | 2             | 22,2 |               |      |
| 156.     | МБОУ «СОШ № 4» год Сосногорска                                |   |   | 7             | 87,5 | 1             | 12,5 |               |      |
| 157.     | МБОУ «СОШ» с. Айкино  |   |   | 6             | 66,7 | 3             | 33,3 |               |      |
| 158.     | МОУ «СОШ № 83» год Печора                                     |   |   | 6             | 75   | 2             | 25   |               |      |
| 159.     | МБОУ «СОШ № 9» год Инта                                       |   |   | 6             | 100  |               |      |               |      |
| 160.     | МОУ «СОШ» п. Приозёрный                                       |   |   | 4             | 100  |               |      |               |      |
| 161.     | МБОУ «Пажгинская СОШ»   |   |   | 4             | 100  |               |      |               |      |
| 162.     | МБОУ «СОШ» с. Усть-Вымь                                       |   |   | 4             | 100  |               |      |               |      |
| 163.     | МОУ «СОШ № 49» год Печора                                     |   |   | 3             | 60   | 1             | 20   | 1             | 20   |
| 164.     | МБОУ «СОШ» с. Усть-Уса  |   |   | 3             | 100  |               |      |               |      |
| 165.     | МОУ «СОШ № 9» год Ухта  |   |   | 3             | 100  |               |      |               |      |
| 166.     | МОУ Ручевская СОШ   |   |   | 2             | 66,7 | 1             | 33,3 |               |      |
| 167.     | МБОУ «Бакуринская СОШ им. А.П. Филиппова»                     |   |   | 2             | 66,7 |               |      | 1             | 33,3 |
| 168.     | МБОУ «СОШ» с. Дугово  |   |   | 2             | 100  |               |      |               |      |
| 169.     | МБОУ «Кельчиюрская СОШ им. А.Ф. Сметанина»                    |   |   | 2             | 100  |               |      |               |      |
| 170.     | МБОУ «СОШ» с. Шошка   |   |   | 2             | 100  |               |      |               |      |
| 171.     | МБОУ «СОШ» с. Лойма   |   |   | 2             | 100  |               |      |               |      |
| 172.     | МБОУ «СОШ» с. Пыёлдино  |   |   | 2             | 100  |               |      |               |      |
| 173.     | МБОУ «СОШ» с. Кожмудор  |   |   | 2             | 100  |               |      |               |      |
| 174.     | МБОУ «Окуневская СОШ»   |   |   | 2             | 100  |               |      |               |      |
| 175.     | МБОУ «СОШ» с. Гурьевка  |   |   | 1             | 33,3 | 2             | 66,7 |               |      |
| 176.     | МБОУ «Палевицкая СОШ»   |   |   | 1             | 33,3 | 2             | 66,7 |               |      |
| 177.     | МОУ «СОШ» п. Каджером   |   |   | 1             | 50   | 1             | 50   |               |      |
| 178.     | МОУ Тимшерская СОШ  |   |   | 1             | 50   | 1             | 50   |               |      |
| 179.     | МБОУ «СОШ» пст. Подзь   |   |   | 1             | 50   |               |      | 1             | 50   |
| 180.     | МОУ «СОШ» п. Подтыбок   |   |   | 1             | 50   |               |      | 1             | 50   |
| 181.     | МБОУ «СОШ» с. Щельябож  |   |   | 1             | 100  |               |      |               |      |
| 182.     | МОУ «СОШ № 7» год Ухта  |   |   | 1             | 100  |               |      |               |      |
| 183.     | МБОУ «Кипиевская СОШ им. Героя Советского Союза А.Е. Чупрова» |   |   | 1             | 100  |               |      |               |      |
| 184.     | МБОУ «Брыкаланская СОШ»                                       |   |   | 1             | 100  |               |      |               |      |
| 185.     | МОУ «СОШ» с. Мордино  |   |   | 1             | 100  |               |      |               |      |

| №<br>п/п | Наименование ОО       | ВТГ, получившие суммарно по трём предметам соответствующее количество тестовых баллов |   |               |     |               |   |               |     |
|----------|-----------------------|---|---|---------------|-----|---------------|---|---------------|-----|
|          |                       | до 160  |   | от 161 до 220 |     | от 221 до 250 |   | от 251 до 300 |     |
|          |                       | чел.  | % | чел.          | %   | чел.          | % | чел.          | %   |
| 186.     | МБОУ «Часовская СОШ»  |   |   | 1             | 100 |               |   |               |     |
| 187.     | МОУ «Важгоргская СОШ» |   |   | 1             | 100 |               |   |               |     |
| 188.     | МБОУ «Ыбская СОШ»     |   |   |               |     |               |   | 1             | 100 |

## II. Методический анализ результатов ЕГЭ. Предложения в «дорожную карту» по развитию региональной системы образования (по каждому учебному предмету)

### Методический анализ результатов ЕГЭ по учебному предмету «ИСТОРИЯ»

#### РАЗДЕЛ 1. ХАРАКТЕРИСТИКА УЧАСТНИКОВ ЕГЭ ПО ИСТОРИИ

##### 1.1. Количество участников ЕГЭ по учебному предмету (за 3 года)

Таблица 0-1

| 2020 год |                              | 2021 год |                              | 2022 год |                              |
|----------|------------------------------|----------|------------------------------|----------|------------------------------|
| чел.     | % от общего числа участников | чел.     | % от общего числа участников | чел.     | % от общего числа участников |
| 802      | 17,04                        | 778      | 16,53                        | 694      | 14,75                        |

##### 1.2. Процентное соотношение юношей и девушек, участвующих в ЕГЭ

Таблица 0-2

| Пол     | 2020 год |                              | 2021 год |                              | 2022 год |                              |
|---------|----------|------------------------------|----------|------------------------------|----------|------------------------------|
|         | чел.     | % от общего числа участников | чел.     | % от общего числа участников | чел.     | % от общего числа участников |
| Женский | 491      | 61,22                        | 465      | 59,77                        | 421      | 60,66                        |
| Мужской | 311      | 38,78                        | 313      | 40,23                        | 273      | 39,34                        |

##### 1.3. Количество участников ЕГЭ в регионе по категориям

Таблица 0-3

|  |     |
|--|-----|
| <b>Всего участников ЕГЭ по предмету</b>                    | 694 |
| Из них:  | 630 |
| – выпускников текущего года, обучающихся по программам СОО | 1   |
| – выпускников текущего года, обучающихся по программам СПО | 60  |
| – выпускников прошлых лет                                  | 3   |
| – участников с ограниченными возможностями здоровья        |     |

##### 1.4. Количество участников ЕГЭ по типам ОО

Таблица 0-4

|                         |     |
|-------------------------|-----|
| <b>Всего ВТГ</b>        | 633 |
| Из них:                 | 380 |
| - выпускники СОШ        | 131 |
| - выпускники СОШ с УИОП | 71  |
| - выпускники гимназий   | 35  |
| - выпускники лицеев     |     |

|                                 |     |
|---------------------------------|-----|
| <b>Всего ВТГ</b>                | 633 |
| - выпускники лицея-интерната    | 3   |
| - выпускники гимназии-интерната | 6   |
| - выпускники кадетских школ     | 7   |
| - выпускники В(с)ОШ             | -   |

### 1.5. Количество участников ЕГЭ по предмету по АТЕ региона

Таблица 0-5

| № п/п | АТЕ  | Количество участников ЕГЭ по учебному предмету | % от общего числа участников в регионе |
|-------|--|--|--|
| 1.    | МО ГО «Сыктывкар»                                  | 255  | 36,74                                  |
| 2.    | МО ГО «Воркута»                                    | 45   | 6,48                                   |
| 3.    | ГО «Вуктыл»  | 6  | 0,86                                   |
| 4.    | МО ГО «Инта»                                       | 23   | 3,31                                   |
| 5.    | МР «Печора»  | 34   | 4,90                                   |
| 6.    | МР «Сосногорск»                                    | 46   | 6,63                                   |
| 7.    | МО ГО «Усинск»                                     | 49   | 7,06                                   |
| 8.    | МО ГО «Ухта»                                       | 69   | 9,94                                   |
| 9.    | МР «Ижемский»                                      | 7  | 1,01                                   |
| 10.   | МР «Княжпогостский»                                | 8  | 1,15                                   |
| 11.   | МР «Койгородский»                                  | 7  | 1,01                                   |
| 12.   | МО МР «Корткеросский»                              | 8  | 1,15                                   |
| 13.   | МР «Прилузский»                                    | 24   | 3,46                                   |
| 14.   | МР «Сыктывдинский»                                 | 16   | 2,31                                   |
| 15.   | МР «Сысольский»                                    | 15   | 2,16                                   |
| 16.   | МР «Троицко-Печорский»                             | 9  | 1,30                                   |
| 17.   | МР «Удорский»                                      | 8  | 1,15                                   |
| 18.   | МР «Усть-Вымский»                                  | 16   | 2,31                                   |
| 19.   | МР «Усть-Куломский»                                | 24   | 3,46                                   |
| 20.   | МО МР «Усть-Цилемский»                             | 12   | 1,73                                   |
| 21.   | ГПОУ «Гимназия искусств при Главе Республики Коми» | 6  | 0,86                                   |
| 22.   | ГОУ «КРЛ при СГУ»                                  | 4  | 0,58                                   |
| 23.   | ГОУ РК «РЦО»                                       | -  | -                                      |
| 24.   | ГОУ РК «ФМЛИ»                                      | 3  | 0,43                                   |
| 25.   | ГОУ РК «Лицей для одаренных детей»                 | -  | -                                      |
| 26.   | Прибывшие из других регионов                       | -  | -                                      |

### 1.6. Основные учебники по предмету из федерального перечня Минпросвещения России (ФПУ), которые использовались в ОО субъекта Российской Федерации в 2021-2022 учебном году.

Таблица 0-6

| № п/п | Название учебников ФПУ   | Примерный процент ОО, в которых использовался учебник / другие пособия |
|-------|--|--|
| 1.    | Загладин Н.В., Белоусов Л.С.; под редакцией Карпова С.П. История. Всеобщая история. Новейшая история. 1914 год -начало XXI в. (базовый и углубленный уровни), 10-11 кл. Русское слово», 2021 год               | 32%  |
| 2.    | Сороко-Цюпа О.С., Сороко-Цюпа А.О.; под редакцией Чубарьяна А.О. История. Всеобщая история. Новейшая история. 1946 год — начало XXI века. (базовый и углубленный уровни). 11 кл. – М.: «Просвещение», 2021 год | 18%  |
| 3.    | Сахаров А.Н., Загладин Н.В., Петров Ю.А. История (базовый и углубленный уровни) в 2 частях 10-11 кл. «Русское слово», 2019-2022 год  | 16%  |
| 4.    | Данилов А.А. и другие; под редакцией Торкунова А.В. История. История России. 1946 год — начало XXI века( базовый уровень) в 2 частях 11кл.- М.: «Просвещение», 2022 год  | 12%  |
| 5.    | Загладин Н.В. История. Всеобщая история (базовый и углубленный уровни) 11 кл. «Русское слово», 2018 год  | 9%   |
| 6.    | Борисов Н.С., Левандовский А.А.; под редакцией Карпова С.П. История. История России. С древнейших времён до 1914 года в 2 частях (углубленный уровень) 11кл.-М.: «Просвещение», 2018-2022 год                  | 7%   |

Планируется:

-увеличить процент ОО, в которых будут использоваться УМК: Данилов А.А., и другие; под редакцией Торкунова А.В. История России. 1946 год – начало XXI века (базовый уровень) в 2 частях 11кл. – М.: Просвещение, 2022 год; Сороко-Цюпа О.С., Сороко-Цюпа А.О.; под редакцией Чубарьяна А.О. История. Всеобщая история. Новейшая история. 1946 год — начало XXI века. (базовый и углубленный уровни). 11 кл. – М.: «Просвещение», 2021 год;

-исключать из учебного процесса УМК: Загладин Н.В. История. Всеобщая история (базовый и углубленный уровни) 11 кл. «Русское слово», 2018 год, Борисов Н.С., Левандовский А.А.; под редакцией Карпова С.П. История. История России. С древнейших времён до 1914 года в 2 частях (углубленный уровень) 11кл. – М.: «Просвещение», 2018-2022 год

## 1.7. ВЫВОДЫ о характере изменения количества участников ЕГЭ по учебному предмету.

**Количество** сдававших ЕГЭ по истории в 2022 году по сравнению с 2020 годом сократилось с 802 человек (2020 год) до 694 (2022 год). Тенденция к сокращению доли участников ЕГЭ по истории от общего числа участников наблюдается в течении трех лет (17,04% – 2020 год, 16,53% – 2021 год, 14,75% – 2022 год). Это объясняется уменьшением количества выпускников в республике, миграционными процессами из региона.

Анализ участников ЕГЭ по **гендерному признаку** показал, что в 2022 году по сравнению с прошлым годом произошло незначительное сокращение доли юношей, принявших участие в ЕГЭ по истории, с 40,23% до 39,34%, а доля девушек немного увеличилась с 59,77% до 60,66%.

Как и в предыдущие годы, подавляющее большинство выбравших экзамен по истории – **выпускники текущего года**, обучавшиеся по программам среднего общего образования – 630 чел. (91% общего числа сдававших ЕГЭ по истории).

Количество **выпускников прошлых лет**, сдающих ЕГЭ по истории, не значительно уменьшилось по сравнению с 2021 года, но осталось на уровне 2020 год (2020 год – 60 чел., 2021 год – 64 чел., 2022 – 60 чел.).

Тенденция к сокращению наблюдается в группе **выпускников, обучающихся по программам среднего профессионального образования**: в 2020 году – 4 чел., в 2021 – 2 чел., 2022 год – 1 чел.

В 2022 году 3 участника с **ограниченными возможностями здоровья** (из числа ВТГ) сдавали ЕГЭ по истории (2021 год – 4 чел.).

Что касается **отдельных типов образовательных организаций**, то наибольшее число участников ЕГЭ по истории – выпускники СОШ – 380 участников (54,76%). Не изменилась доля участников экзамена из числа выпускников СОШ с УИОП – 18,78% в 2022 год (18,64% – 2021 год). Доля выпускников лицеев и гимназий, сдававших ЕГЭ по истории, сократилось – с 17,99% в 2021 году до 15,27% в 2022 году

Незначительно увеличилось количество участников ЕГЭ по истории из числа выпускников:

- кадетских школ – с 4 чел. в 2021 году до 7 чел. в 2022 году;
- лицей-интерната – с 2 чел. в 2021 году до 3 чел. в 2022 году;
- гимназии-интерната – с 4 чел. – 2021 год до 6 – 2022 год

**Анализ участников ЕГЭ по предмету в разрезе АТЕ** показал, что больше всего участников ЕГЭ по истории в МО ГО «Сыктывкар» – 255 человек (36,74% от общего числа участников), МО ГО «Ухта» – 69 чел. (9,94%), МО ГО «Усинск» – 49 чел. (7,06%), МО ГО «Воркута» – 45 уч. (6,48%). Вместе с тем в вышеперечисленных городах количество участников ЕГЭ по истории сократилось по сравнению с прошлым годом.

Сокращение числа участников ЕГЭ по истории в сравнении с прошлым годом отмечается также в ГО «Вуктыл» – с 15 чел. (2021 год) до 6 чел. (2022 год), «Княжпогостский» – с 25 чел. (2021 год) до 8 чел. (2022 год), «Ижемский» – с 18 чел. (2021 год) до 7 чел. (2022 год), «Удорский» – с 16 чел. (2021 год) до 8 чел. (2022 год).

Увеличение количества участников ЕГЭ по истории зафиксировано в МР «Сосногорск» – с 32 чел. (2021 год) до 46 чел. (2022 год), МР «Печора» – с 28 чел. (2021 год) до 34 чел. (2022 год); МО ГО «Инта» – с 20 чел. (2021 год) до 23 чел. (2022 год).

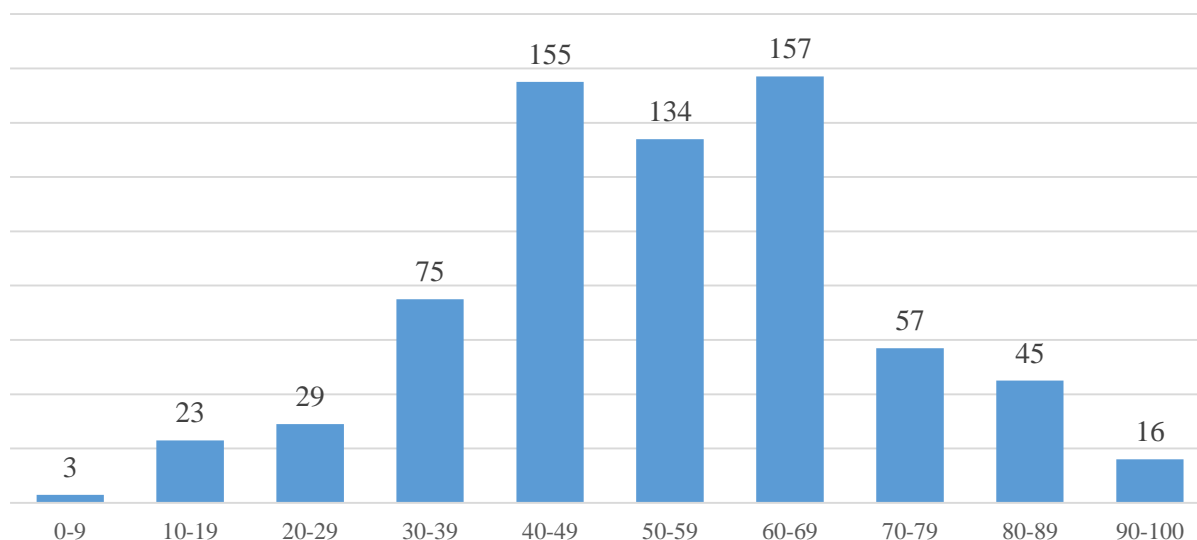


В целом по муниципальным районам прослеживается устойчивая тенденция к сокращению участников ЕГЭ по истории. Это объясняется как демографической ситуацией в сельской местности, так и миграцией населения в города республики и другие регионы России.

## РАЗДЕЛ 2. ОСНОВНЫЕ РЕЗУЛЬТАТЫ ЕГЭ ПО ПРЕДМЕТУ

### 2.1. Диаграмма распределения тестовых баллов участников ЕГЭ по предмету в 2022 год (количество участников, получивших тот или иной тестовый балл)

Диаграмма 1



### 2.2. Динамика результатов ЕГЭ по предмету за последние 3 года

Таблица 0-7

| № п/п | Участников, набравших балл | Республика Коми |          |          |
|-------|----------------------------|-----------------|----------|----------|
|       |                            | 2020 год        | 2021 год | 2022 год |
| 1.    | ниже минимального балла, % | 7,98            | 5,91     | 7,93     |
| 2.    | от 61 до 80 баллов, %      | 24,20           | 25,56    | 27,52    |
| 3.    | от 81 до 99 баллов, %      | 9,35            | 9,00     | 8,65     |
| 4.    | 100 баллов, чел.           | 3               | 5        | 1        |
| 5.    | Средний тестовый балл      | 53,87           | 54,01    | 53,97    |

### 2.3. Результаты по группам участников экзамена с различным уровнем подготовки:

#### 2.3.1. в разрезе категорий участников ЕГЭ

Таблица 0-8

| № п/п | Участников, набравших балл | ВТГ, обучающиеся по программам СОО | ВТГ, обучающиеся по программам СПО | ВПЛ | Участники ЕГЭ с ОВЗ |
|-------|----------------------------|------------------------------------|------------------------------------|-----|---------------------|
|       |                            |                                    |                                    |     |                     |

|    |  |       |        |       |       |
|----|--|-------|--------|-------|-------|
| 1. | Доля участников, набравших балл ниже минимального                            | 6,00  | 0,00   | 28,33 | 33,33 |
| 2. | Доля участников, получивших тестовый балл от минимального балла до 60 баллов | 56,56 | 100,00 | 46,67 | 66,67 |
| 3. | Доля участников, получивших от 61 до 80 баллов                               | 28,12 | 0,00   | 21,67 | 0,00  |
| 4. | Доля участников, получивших от 81 до 99 баллов                               | 9,16  | 0,00   | 3,33  | 0,00  |
| 5. | Количество участников, получивших 100 баллов                                 | 1     | 0      | 0     | 0     |

### 2.3.2. в разрезе типа ОО

Таблица 0-9

|  | Доля участников, получивших тестовый балл |                              |                    |                    | Количество участников, получивших 100 баллов |
|--|---|------------------------------|--------------------|--------------------|--|
|  | ниже минимального                         | от минимального до 60 баллов | от 61 до 80 баллов | от 81 до 99 баллов |  |
| СОШ  | 5,79                                      | 60,26                        | 27,11              | 6,84               | 0  |
| СОШ с УИОП                                   | 6,87                                      | 57,25                        | 29,01              | 6,11               | 1  |
| Гимназии                                     | 8,45                                      | 49,30                        | 25,35              | 16,90              | 0  |
| Лицеи  | 0,00                                      | 31,43                        | 37,14              | 31,43              | 0  |
| Лицей-интернат                               | 0,00                                      | 33,33                        | 33,33              | 33,33              | 0  |
| Гимназия-интернат                            | 0,00                                      | 16,67                        | 83,33              | 0,00               | 0  |
| Кадетская школа                              | 14,29                                     | 85,71                        | 0,00               | 0,00               | 0  |
| Вечерняя (сменная) общеобразовательная школа | -   | -                            | -                  | -                  | -  |

### 2.3.3. основные результаты ЕГЭ по предмету в сравнении по АТЕ

Таблица 0-10

| №  | Наименование АТЕ  | Доля участников, получивших тестовый балл |                              |                    |                    | Количество участников, получивших 100 баллов |
|----|-------------------|---|------------------------------|--------------------|--------------------|--|
|    |                   | ниже минимального                         | от минимального до 60 баллов | от 61 до 80 баллов | от 81 до 99 баллов |  |
| 1. | МО ГО «Сыктывкар» | 8,76                                      | 54,84                        | 29,03              | 7,37               | 0  |
| 2. | МО ГО «Воркута»   | 9,30                                      | 53,49                        | 30,23              | 4,65               | 1  |
| 3. | ГО «Вуктыл»       | 0,00                                      | 16,67                        | 33,33              | 50,00              | 0  |
| 4. | МО ГО «Инта»      | 0,00                                      | 52,17                        | 39,13              | 8,70               | 0  |
| 5. | МР «Печора»       | 0,00                                      | 57,58                        | 33,33              | 9,09               | 0  |
| 6. | МР «Сосногорск»   | 4,65                                      | 65,12                        | 23,26              | 6,98               | 0  |

| №   | Наименование АТЕ                                   | Доля участников, получивших тестовый балл |                              |                    |                    | Количество участников, получивших 100 баллов |
|-----|--|---|------------------------------|--------------------|--------------------|--|
|     |  | ниже минимального                         | от минимального до 60 баллов | от 61 до 80 баллов | от 81 до 99 баллов |  |
| 7.  | МО ГО «Усинск»                                     | 4,08                                      | 63,27                        | 26,53              | 6,12               | 0  |
| 8.  | МО ГО «Ухта»                                       | 5,26                                      | 54,39                        | 22,81              | 17,54              | 0  |
| 9.  | МР «Ижемский»                                      | 0,00                                      | 57,14                        | 42,86              | 0,00               | 0  |
| 10. | МР «Княжпогостский»                                | 14,29                                     | 71,43                        | 14,29              | 0,00               | 0  |
| 11. | МР «Койгородский»                                  | 0,00                                      | 57,14                        | 42,86              | 0,00               | 0  |
| 12. | МО МР «Корткеросский»                              | 0,00                                      | 62,50                        | 25,00              | 12,50              | 0  |
| 13. | МР «Прилузский»                                    | 4,17                                      | 58,33                        | 29,17              | 8,33               | 0  |
| 14. | МР «Сыктывдинский»                                 | 6,25                                      | 62,50                        | 12,50              | 18,75              | 0  |
| 15. | МР «Сысольский»                                    | 15,38                                     | 69,23                        | 7,69               | 7,69               | 0  |
| 16. | МР Троицко-Печорский»                              | 11,11                                     | 44,44                        | 33,33              | 11,11              | 0  |
| 17. | МР «Удорский»                                      | 0,00                                      | 42,86                        | 57,14              | 0,00               | 0  |
| 18. | МР «Усть-Вымский»                                  | 0,00                                      | 43,75                        | 37,50              | 18,75              | 0  |
| 19. | МР «Усть-Куломский»                                | 8,33                                      | 75,00                        | 12,50              | 4,17               | 0  |
| 20. | МО МР «Усть-Цилемский»                             | 0,00                                      | 72,73                        | 9,09               | 18,18              | 0  |
| 21. | ГПОУ «Гимназия искусств при Главе Республики Коми» | 0,00                                      | 16,67                        | 83,33              | 0,00               | 0  |
| 22. | ГОУ «КРЛ при СГУ»                                  | 0,00                                      | 25,00                        | 50,00              | 25,00              | 0  |
| 23. | ГОУ РК «ФМЛИ»                                      | 0,00                                      | 33,33                        | 33,33              | 33,33              | 0  |
| 24. | ГОУ РК Лицей для одаренных детей»                  | -   | -                            | -                  | -                  | -  |

## 2.4. Выделение перечня ОО, продемонстрировавших наиболее высокие и низкие результаты ЕГЭ по предмету

### 2.4.1. Перечень ОО, продемонстрировавших наиболее высокие результаты ЕГЭ по предмету

Таблица 0-11

| №  | Наименование ОО                            | Доля ВТГ, получивших от 81 до 100 баллов | Доля ВТГ, получивших от 61 до 80 баллов | Доля ВТГ, не достигших минимального балла |
|----|--|--|---|---|
| 1. | МОУ «ГИЯ» год Ухта                         | 100,00                                   | 0,00                                    | 0,00                                      |
| 2. | МБОУ «СОШ № 1» год Вуктыл                  | 75,00                                    | 25,00                                   | 0,00                                      |
| 3. | МОУ «Лицей № 1» год Ухта                   | 54,55                                    | 18,18                                   | 0,00                                      |
| 4. | МБОУ «СОШ» с. Айкино (МР «Усть-Вымский»)   | 50,00                                    | 50,00                                   | 0,00                                      |
| 5. | МАОУ «Технологический лицей» год Сыктывкар | 50,00                                    | 25,00                                   | 0,00                                      |
| 6. | МАОУ «Лицей № 1» год Сыктывкар             | 50,00                                    | 0,00                                    | 0,00                                      |

### 2.4.2. Перечень ОО, продемонстрировавших низкие результаты ЕГЭ по предмету

Таблица 0-12

| №  | Наименование ОО            | Доля участников, не достигших минимального балла | Доля участников, получивших от 61 до 80 баллов | Доля участников, получивших от 81 до 100 баллов |
|----|----------------------------|--|--|---|
| 1. | МБОУ «СОШ» пст. Чиньяворык | 100,00   | 0,00   | 0,00  |
| 2. | МОУ «СОШ № 26» год Воркута | 40,00  | 20,00  | 0,00  |
| 3. | МБОУ «СОШ № 18» год Ухта   | 33,33  | 33,33  | 0,00  |
| 4. | МОУ «СОШ № 13» год Ухта    | 33,33  | 33,33  | 0,00  |

## 2.5 ВЫВОДЫ о характере изменения результатов ЕГЭ по предмету

Анализ результатов ЕГЭ по предмету за последние 3 года показал следующее:

- средний балл ЕГЭ по истории в Республике Коми остается практически неизменным (2020 год – 53,78 б.; 2021 год – 54,01 б.; 2022 год – 53,976.);
- увеличилась доля участников ЕГЭ, получивших за выполнение экзаменационной работы от 61 до 80 тестовых баллов (2020 год – 24,2%; 2021 год – 25,56%; 2022 год – 27,52%);
- увеличилась доля участников, по сравнению с 2021 годом, не достигших минимального балла на 2,02% и осталась на уровне 2020 года (2020год–7,98%, 2022–7,93%);

- сокращается доля участников, набравших от 81 до 99 баллов (2020 год – 9,35; 2021 год – 9,0; 2022 год – 8,65).

Сравнение результатов ЕГЭ по истории по группам участников экзамена с различным уровнем подготовки показало следующее.

*Участники, набравшие балл ниже минимального.*

Доля участников, набравших балл ниже минимального, намного больше среди выпускников прошлых лет – 28,33%, что на 8,33% больше, чем в 2021 году (20,00%). У выпускников текущего года, обучающихся по программам СПО, данный показатель составил 0,0%, что на 50% меньше, чем в 2021 году (2021 год – 50%, 2022 год – 0%). Данный показатель среди выпускников текущего года, обучающихся по программам СОО составил 6,0%, что на 1,49% больше, чем в 2021 году (4,51%).

*Участники, получившие тестовый балл от минимального балла до 60 баллов.*

Повысился уровень подготовки выпускников текущего года, обучающихся по программам СПО. 100% участников данной категории получили по результатам выполнения экзаменационной работы тестовый балл в интервале от минимального балла до 60 баллов (2021 год – 50%). Значительно сократился, по сравнению с 2021 годом, данный показатель среди выпускников прошлых лет (с 60,08% до 46,67%) и выпускников текущего года, обучающихся по программам СОО (с 59,94% до 56,56%). Увеличилась доля участников ЕГЭ с ОВЗ, получивших тестовый балл от минимального до 60 баллов (с 50,00% до 66,67%).

*Участники, получившие тестовый балл от 61 до 80 баллов.*

Увеличилась доля участников ЕГЭ по истории, получивших тестовый балл в интервале от 61 до 80 баллов, у выпускников текущего года, обучающихся по программам СОО (2021 год – 25,67%, 2022 год – 28,12%) и у выпускников прошлых лет (2021 год – 9,23%, 2022 год – 21,67%).

**Понижились результаты** у участников ЕГЭ с ОВЗ (2021 год – 25,00%, 2022 год – 0,00%).

*Участники, получившие тестовый балл от 81 до 99 баллов.*

Доля участников, получивших тестовый балл в интервале от 81 до 99 баллов, самая высокая среди выпускников текущего года, обучающихся по программам СОО – 9,16%. Данный показатель остается стабильным в течении двух лет (2021 год – 9,17%). Произошло снижение доли участников, получивших тестовый балл от 81 до 99 баллов, среди выпускников прошлых лет на 4,36% (2021 год – 7,69%, 2022 год – 3,33%).

*Количество участников, получившие 100 баллов.*

В текущем году значительно сократилось количество участников, получивших по результатам экзамена максимальное количество баллов. Участники, получившие 100 баллов, есть только среди выпускников текущего года, обучающихся по программам СОО – 1 чел. (2021 год – 5 чел.).

**Сравнение результатов ЕГЭ по истории в разрезе типов ОО позволяет сделать следующие выводы.**

Наибольшая доля участников, получивших тестовый балл ниже минимального в кадетской школе (14,29%). Все участники ЕГЭ по истории, обучающиеся в лицеях, лицее-интернате, гимназии-интернате, преодолели минимальный порог. В текущем году увеличилась доля участников, не набравших минимальное количество баллов, среди выпускников СОШ, СОШ с УИОП и гимназий (на 0,92%, 3,45% и 4,15% соответственно).

Доля участников ЕГЭ, получивших тестовый балл от минимального до 60 баллов, по сравнению с предыдущим годом, снизилась среди выпускников СОШ (на 4,22%), СОШ с УИОП

(на 3,71%), лицеев (на 11,12%), лицея-интерната (на 16,67%) гимназии-интерната (на 58,33%). Значительно увеличился данный показатель среди выпускников кадетской школы (на 85,71%).

Доля участников ЕГЭ, получивших тестовый балл от 61 до 80 баллов выше среди выпускников гимназии-интерната (83,33%), лицеев (37,14%), лицея-интерната (33,33%). Существенно увеличилась доля участников ЕГЭ, получивших тестовый балл от 61 до 80 баллов, среди выпускников гимназии-интерната (2021 год – 0,00%, 2022 год – 83,33%), лицея-интерната (2021 год – 0,00%, 2022 год – 33,33%). Среди выпускников СОШ и СОШ с УИОП доля участников ЕГЭ, получивших тестовый балл от 61 до 80 баллов, составила 27,11% и 29,01% соответственно, что выше показателя минувшего года на 4,48% и 2,3% соответственно. Положительная динамика свидетельствует об улучшении исторической компетенции у выпускников данных типов ОО.

Традиционно основная доля участников ЕГЭ, получивших тестовый балл в интервале от 81 до 99 баллов, отмечается среди выпускников гимназий, лицеев и лицея-интерната. Отмечается снижение доли участников ЕГЭ, получивших тестовый балл в интервале от 81 до 99 баллов, среди выпускников СОШ (2021 год – 7,79%, 2022 год – 6,84%), СОШ с УИОП (2021 год – 6,85%, 2022 год – 6,11%), кадетской школы (2021 год – 25%, 2022 год – 0,00%), гимназии-интерната (2021 год – 25%, 2022 год – 0,00%).

### **Основные результаты ЕГЭ по предмету в сравнении по АТЕ**

Анализ результатов в разрезе городов республики показал следующее.

Доля участников ЕГЭ, получивших тестовый балл от 81 до 99 баллов:

- *увеличилась в трех муниципальных образованиях и составила в:*

ГО «Вуктыл» – 50,00% (2021 год – 0,00%),

МО ГО «Усинск» – 6,12% (2021 год – 1,75%),

МО ГО «Ухта» – 17,54% (2021 год – 12,16%);

- *снизилась в четырех муниципальных образованиях и составила в:*

МО ГО «Сыктывкар» – 7,37% (2021 год – 10,57%)

МО ГО «Воркута» – 4,65% (2021 год – 10,20%), но в тоже время 1 участник ЕГЭ, получил 100 баллов;

МО ГО «Инта» – 8,70% (2021 год – 10,53%),

МР «Сосногорск» – 6,98% (2021 год – 12,90%).

Доля участников ЕГЭ, получивших баллы ниже минимального:

- *сократилась в трех муниципальных образованиях и составила:*

ГО «Вуктыл» – 0,00% (2021 год – 20,00%),

МР «Сосногорск» – 4,65% (2021 год – 16,13%),

МО ГО «Усинск» – 4,08% (2021 год – 10,53%).

На протяжении двух лет такая категория участников ЕГЭ отсутствует в МО ГО «Инта», МР «Печора».

- *увеличилась в трех муниципальных образованиях и составила:*

МО ГО «Сыктывкар» – 8,67% (2021 год – 1,89%),

МО ГО «Воркута» – 9,30% (2021 год – 4,08%),

МО ГО «Ухта» – 5,26% (2021 год – 2,70%).

Анализ результатов в разрезе муниципальных районов показал следующее.

Доля участников ЕГЭ, получивших тестовый балл от 81 до 99 баллов:

- *возросла в шести районах и составила:*

МР «Сыктывдинский» – 18,75% (2021 год – 5,88%),

МР «Сысольский» – 7,69% (2021 год – 0,00%),  
МР «Троицко-Печорский» – 11,11% (2021 год – 0,00%),  
МР «Усть-Вымский» – 18,75% (2021 год – 17,65%),  
МР «Усть-Куломский» – 4,17% (2021 год – 0,00%),  
МО МР «Усть-Цилемский» – 18,18% (2021 год – 0,00%);

*-снизились в трех районах и составила:*

МО МР «Корткеросский» – 12,50% (33,33% – 2021 год);  
МР «Прилузский» – 8,33% (2021 год – 10,53%);  
МР «Удорский» – 0,00% (2021 год – 6,25%).

Доля участников ЕГЭ, получивших баллы ниже минимального:

*-увеличилась в 4 районах и составила:*

МР «Сыктывдинский» – 6,25% (2021 год – 0,00%),  
МР «Сысольский» – 15,38% (2021 год – 0,00%),  
МР «Троицко-Печорский» – 11,11% (2021 год – 0,00%),  
МР «Усть-Куломский» – 8,33% (2021 год – 0,00%);

*-снизилась в трех районах и составила:*

МР «Княжпогостский» – 14,29% (2021 год – 16,67%),  
МР «Прилузский» – 4,17% (2021 год – 5,26%),  
МР «Удорский» – 0,00% (2021 год – 12,50%).

На протяжении двух лет данная категория участников ЕГЭ **отсутствует**

в МР «Ижемский», МР «Койгородский», МО МР «Корткеросский», МР «Усть-Вымский», МО МР «Усть-Цилемский».

Противоречивые результаты демонстрируют участники ЕГЭ из городов республики: с одной стороны, количество городов, где возросла доля участников ЕГЭ, получивших от 81 до 99 баллов не изменилось, но в этом списке города, где в 2021 год такая тенденция не наблюдалась. С другой стороны, в таких городах, как Воркута и Сосногорск доля «высокобалльников» снизилась, но именно в Воркуте выпускник получил максимальный балл – 100.

Среди МР, как и в 2021 году, в четырех районах наблюдается рост доли участников ЕГЭ, получивших от 81 до 99 баллов, в двух районах – второй год подряд («Сыктывдинский» и «Усть-Вымский»), больше всего доля получивших от 81 до 99 баллов увеличилась в МР «Усть-Цилемский».

Сократилось количество МР, где снижается доля участников ЕГЭ, получивших от 81 до 99 баллов с 7 до 6 МР. На протяжении двух лет такая категория участников ЕГЭ отсутствует в МР «Ижемский», МР «Княжпогостский», МР «Койгородский».

Увеличилось количество МР, в которых возросла доля участников ЕГЭ, получивших баллы ниже минимального с 3 до 4 в 2022 год, причем это МР, где в 2021 год таких выпускников не было. Больше всего участников ЕГЭ, получивших баллы ниже минимального, в МР «Сысольский».

**Перечень ОО, продемонстрировавших наиболее высокие результаты ЕГЭ по предмету**

В 2022 год в регионе шесть ОО, в которых доля участников ЕГЭ, получивших от 81 до 100 баллов, составила 50% и выше: МОУ «ГИЯ» год Ухта, МБОУ «СОШ № 1» год Вуктыл, МОУ «Лицей № 1» год Ухта, МБОУ «СОШ» с. Айкино (МР «Усть-Вымский»), МАОУ «Технологический лицей» год Сыктывкар, МАОУ «Лицей № 1» год Сыктывкар. В данных ОО отсутствуют выпускники, получившие по результатам экзамена тестовый балл ниже минимального.

По сравнению с 2021 год общее количество ОО продемонстрировавших наиболее высокие результаты ЕГЭ по предмету сократилось в 2 раза (2021 год - 13).

#### **Перечень ОО, продемонстрировавших низкие результаты ЕГЭ по предмету.**

В 2022 год в регионе четыре ОО, в которых доля участников ЕГЭ, не достигших минимального балла, имеет максимальные значения, их количество существенно сократилось по сравнению с 2021 год (2021год–11). В одном ОО - МБОУ «СОШ» пст. Чиньворык – все участники ЕГЭ не достигли минимального балла. Все ОО, отнесенные к данной группе, в этом году, в 2021 год не были отмечены среди учебных заведения с низкими результатами.

В четырех ОО доля участников ЕГЭ, получивших тестовый балл от 61 до 100 баллов, имеет минимальные значения в 2022 году. Сократилось количество ОО, где отсутствуют участники ЕГЭ, получившие тестовые баллы в интервале от 61 до 80 (2021 год – 5, 2022год – 1). Во всех ОО в данной группе отсутствуют выпускники, получившие высокие тестовые баллы (от 81 до 100).

По результатам ЕГЭ по истории можно говорить о некоторых противоречивых тенденциях. Наблюдается отрицательная динамика в 2022 году: незначительное понижение доли участников ЕГЭ, набравших тестовый балл от 81 до 99 (на 0,35% по сравнению с 2021 годом и на 0,7% по сравнению с 2020 годом); значительное сокращение количества участников, получивших 100 баллов (1 чел.) по сравнению с 2021 годом (5 чел.) и 2020 годом (3 чел.); увеличилась доля участников, набравших балл ниже минимального балла, на 2,02% по сравнению с 2021год, но, если сравнивать с 2020год, то доля данной группы сократилась на 0,05%.

В тоже время отмечается: увеличение доли участников ЕГЭ, получивших за выполнение экзаменационной работы от 61 до 80 тестовых баллов (на 1,96% по сравнению с 2021 года и на 3,32% по сравнению с 2020 годом); относительная стабильность среднего балла (2020 год – 53,78 б.; 2021 год – 54,01 б.; 2022 год – 53,976.).

Ухудшение результатов в ряде ОО и АТЕ можно объяснить такими причинами, как периодический переход на дистанционное обучение в течение двух лет, в результате которого не все учащиеся смогли ответственно подойти к самостоятельному изучению материала; использованием в ряде случаев, устаревших УМК; отсутствием технической возможности использовать современные цифровые ресурсы в ряде районов и населенных пунктах республики.

## **РАЗДЕЛ 3. АНАЛИЗ РЕЗУЛЬТАТОВ ВЫПОЛНЕНИЯ ЗАДАНИЙ КИМ**

### **3.1. Краткая характеристика КИМ по учебному предмету**

Содержание КИМ ЕГЭ определяется на основе федерального государственного образовательного стандарта среднего общего образования (ФГОС) (приказ Министерства образования и науки Российской Федерации от 17.05.2012 № 413 с изменениями, внесёнными приказами Министерства образования и науки Российской Федерации от 29.12.2014 № 1645, от



31.12.2015 № 1578, от 29.06.2017 № 613, приказами Министерства просвещения Российской Федерации от 24.09.2020 № 519, от 11.12.2020 № 712) с учётом примерной основной образовательной программы среднего общего образования (одобрена решением федерального учебно-методического объединения по общему образованию (протокол от 28.06.2016 № 2/16з)). Обеспечена преемственность между положениями ФГОС и федерального компонента государственного образовательного стандарта среднего (полного) общего образования (приказ Минобрнауки Российской Федерации от 05.03.2004 № 1089 «Об утверждении федерального компонента государственных образовательных стандартов начального общего, основного общего и среднего (полного) общего образования» с изменениями, внесёнными приказами Министерства образования и науки Российской Федерации от 03.06.2008 № 164, от 31.08.2009 № 320, от 19.10.2009 № 427, от 10.11.2011 № 2643, от 24.01.2012 № 39, от 31.01.2012 № 69, от 23.06.2015 № 609, от 07.06.2017 № 506).

Каждый вариант экзаменационной работы состоит из двух частей и включает в себя 19 заданий, различающихся формой и уровнем сложности. Часть 1 содержит 11 заданий с кратким ответом. В экзаменационной работе предложены следующие разновидности заданий с кратким ответом: – задания на установление соответствия элементов, данных в нескольких информационных рядах; – задания на определение последовательности расположения данных элементов; – задания на выбор и запись правильных ответов из предложенного перечня ответов; – задания на определение по указанным признакам и запись в виде слова (словосочетания) термина, названия, имени, века, года и т.п. Ответ на задания части 1 даётся соответствующей записью в виде последовательности цифр, записанных без пробелов и других разделителей или слова (словосочетания), которое также записывается без пробелов и других разделителей. Часть 2 содержит 8 заданий с развёрнутым ответом, выявляющих и оценивающих освоение участниками экзамена различных комплексных умений. Задания 12 и 13 представляют собой комплекс заданий, связанных с анализом письменного исторического источника (предполагают проведение атрибуции источника, привлечение исторических знаний для анализа проблематики источника, извлечение информации). Задания 14 и 15 представляют собой комплекс заданий, связанных с анализом изображений (требуется сделать вывод на основе анализа изображения, сформулировать объяснение сделанного вывода, на основе знаний по истории культуры выбрать изображение и указать связанный с ним факт). Задание 16 посвящено Великой Отечественной войне. В задании требуется проанализировать два исторических источника, на основе анализа сделать вывод о событии, которому они посвящены, а также извлечь информацию из источников на основе заданного критерия. Задание 17 нацелено на проверку умения устанавливать причинно-следственные связи. Задание 18 нацелено на проверку знания исторических понятий и умения использовать соответствующие термины в историческом контексте. Задание 19 проверяет умение формулировать аргументы для данной в задании точки зрения. Распределение заданий варианта КИМ ЕГЭ по содержанию, видам умений и способам деятельности Работа построена на основе Историко-культурного стандарта<sup>1</sup> (далее – ИКС), каждый раздел которого состоит из следующих составных частей: краткой характеристики периода, включающей основные события, явления, процессы; списка понятий и терминов; списка персоналий; списка основных дат. Каждая из названных частей несёт в себе значительный объём информации, обязательной для изучения в школе. Особое внимание в ИКС уделяется изучению вопросов культуры. Концепция преподавания учебного курса «История России» указывает на необходимость работы с исторической картой и историческими источниками. Необходимо также

учесть общую патриотическую направленность ИКС, что, в частности, проявляется в повышенном внимании к изучению истории Великой Отечественной войны.

Основные принципы отбора заданий и составления вариантов КИМ ЕГЭ.

– Значимость проверяемых фактов.  
– Отражение различных аспектов истории: экономики, социальных отношений, внутренней и внешней политики, материальной и духовной культуры. В работе 2022 год выделены отдельные позиции, на которых проверяется знание истории материальной и духовной культуры (7, 14, 15) и знание истории Великой Отечественной войны (16).

– Пропорциональность представления заданий, связанных с различными эпохами. Задания на установление соответствия (1, 3, 5, 7) составлены таким образом, что проверяют знание дат, фактов, персоналий по каждому из следующих периодов истории России: 1) VIII–XV вв.; 2) XVI – конец XVII в.; 3) конец XVII – начало XX в.; 4) начало XX – начало XXI в. Каждое из остальных заданий может проверять знание различных исторических эпох (VIII – начало XXI в.), но устанавливается такое сочетание заданий, чтобы в совокупности они примерно в равной степени охватывали основные содержательные разделы курсов истории.

– Обязательное включение элементов содержания по всеобщей истории в задания 2 и 19.

## 3.2. Анализ выполнения заданий КИМ

### 3.2.1. Статистический анализ выполнения заданий КИМ в 2022 году

Таблица 0-13

| Номер задания в КИМ | Проверяемые элементы содержания / умения   | Уровень сложности задания | Процент выполнения задания в Республике Коми |                                      |                               |                           |                            |
|---------------------|--|---------------------------|--|--------------------------------------|-------------------------------|---------------------------|----------------------------|
|                     |  |                           | средний                                      | в группе не преодолевших миним. балл | в группе от миним. до 60 т.б. | в группе от 61 до 80 т.б. | в группе от 81 до 100 т.б. |
| <b>Часть 1</b>      |  |                           |  |                                      |                               |                           |                            |
| 1.                  | Знание дат (задание на установление соответствия)  | Б                         | 69,88  | 5,45                                 | 55,32                         | 94,16                     | 100,00                     |
| 2.                  | Систематизация исторической информации (умение определять последовательность событий)          | Б                         | 61,38  | 32,73                                | 48,87                         | 78,04                     | 95,08                      |
| 3.                  | Знание основных фактов, процессов, явлений (задание на установление соответствия)              | Б                         | 58,57  | 0,91                                 | 38,24                         | 90,89                     | 99,18                      |
| 4.                  | Систематизация исторической информации, представленной в различных знаковых системах (таблица) | П                         | 65,18  | 27,27                                | 51,96                         | 84,42                     | 96,72                      |

| Номер задания в КИМ | Проверяемые элементы содержания / умения  | Уровень сложности задания | Процент выполнения задания в Республике Коми |                                      |                               |                           |                            |
|---------------------|---|---------------------------|--|--------------------------------------|-------------------------------|---------------------------|----------------------------|
|                     |   |                           | средний                                      | в группе не преодолевших миним. балл | в группе от миним. до 60 т.б. | в группе от 61 до 80 т.б. | в группе от 81 до 100 т.б. |
| 5.                  | Знание исторических деятелей (задание на установление соответствия)   | Б                         | 49,57  | 11,82                                | 29,41                         | 80,14                     | 95,90                      |
| 6.                  | Работа с письменным историческим источником   | П                         | 52,74  | 19,09                                | 42,65                         | 64,49                     | 90,16                      |
| 7.                  | Знание основных фактов, процессов, явлений истории культуры России (задание на установление соответствия)   | Б                         | 39,63  | 1,82                                 | 19,68                         | 65,19                     | 92,62                      |
| 8.                  | Работа с исторической картой (схемой)   | Б                         | 58,79  | 9,09                                 | 46,15                         | 76,64                     | 98,36                      |
| 9.                  | Работа с исторической картой (схемой)   | Б                         | 55,48  | 16,36                                | 40,05                         | 75,23                     | 96,72                      |
| 10.                 | Работа с исторической картой (схемой) (соотнесение картографической информации с текстом)   | П                         | 79,97  | 29,09                                | 72,17                         | 92,06                     | 96,72                      |
| 11.                 | Работа с исторической картой (схемой) (множественный выбор)   | Б                         | 36,24  | 12,73                                | 25,45                         | 46,26                     | 77,87                      |
| <b>Часть 2</b>      |   |                           |  |                                      |                               |                           |                            |
| 12.                 | Характеристика авторства, времени, обстоятельств и целей создания источника   | П                         | 44,52  | 0,91                                 | 25,90                         | 72,20                     | 87,70                      |
| 13.                 | Умение проводить поиск исторической информации в источниках разных типов  | Б                         | 84,37  | 39,09                                | 78,96                         | 92,52                     | 96,72                      |
| 14.                 | Работа с изображениями  | В                         | 66,79  | 6,36                                 | 51,58                         | 90,89                     | 100,00                     |
| 15.                 | Работа с изображениями  | В                         | 25,22  | 6,36                                 | 13,91                         | 32,94                     | 77,87                      |
| 16.                 | Работа с письменными историческими источниками: атрибуция, использование контекстной информации, извлечение информации, представленной в явном виде | В                         | 52,74  | 10,91                                | 38,54                         | 72,27                     | 90,71                      |

| Номер задания в КИМ   | Проверяемые элементы содержания / умения  | Уровень сложности задания | Процент выполнения задания в Республике Коми |                                      |                               |                           |                            |
|---|---|---------------------------|--|--------------------------------------|-------------------------------|---------------------------|----------------------------|
|   |   |                           | средний                                      | в группе не преодолевших миним. балл | в группе от миним. до 60 т.б. | в группе от 61 до 80 т.б. | в группе от 81 до 100 т.б. |
| 17.   | Умение использовать принципы причинноследственного, структурнофункционального, временного и пространственного анализа для изучения исторических процессов и явлений | В                         | 32,85  | 0,61                                 | 18,93                         | 47,04                     | 83,61                      |
| 18.   | Знание исторических понятий, умение их использовать   | П                         | 44,09  | 5,45                                 | 28,05                         | 65,42                     | 89,34                      |
| 19.   | Умение использовать исторические сведения для аргументации в ходе дискуссии   | В                         | 12,49  | 0,61                                 | 3,70                          | 19,00                     | 53,01                      |
| <p>Всего заданий – <b>19</b>; из них по типу задания: с кратким ответом – <b>11</b>; с развёрнутым ответом – <b>8</b>; по уровню сложности: Б – <b>9</b>; П – <b>8</b>; В – <b>2</b>.<br/> Максимальный первичный балл за работу – <b>38</b>.<br/> Общее время выполнения работы – <b>3 часа (180 мин.)</b></p> |   |                           |  |                                      |                               |                           |                            |

Статистический анализ выполнения заданий КИМ в 2022 году позволил выявить линии заданий с **наименьшими процентами выполнения**, среди них: задание **19** – 12,49%; **15** – 25,22%; задание **11** – 36,24%; задание **7** – 39,63%.

Анализ результатов выполнения заданий **базового уровня в 2022 году** показал, что из заданий первой части КИМ только три задания выполнили менее 50% участников ЕГЭ: задания **5** – 49,57%; **7** – 39,63%, **11** – 36,24%.

Средний показатель выполнения заданий **повышенного и высокого уровня** сложности менее 15% отмечается только в 19 задании (12,49%).

**Успешно** усвоенные элементы содержания / освоенные умения, навыки, виды деятельности:

- знание дат (задание на установление соответствия);
- систематизация исторической информации (умение определять последовательность событий);
- знание основных фактов, процессов, явлений (задание на установление соответствия);
- систематизация исторической информации, представленной в различных знаковых системах  
(таблица)
- работа с исторической картой (схемой);
- работа с исторической картой (схемой) (соотнесение картографической информации с текстом);
- умение проводить поиск исторической информации в источниках разных типов

- работа с изображениями (умение определить на основе анализа изображения какого-либо события, исторической личности и т.п., а также обоснование своего ответа);

- работа с письменными историческими источниками: использование контекстной информации, извлечение информации, представленной в явном виде.

**Недостаточно** усвоенные элементы содержания / усвоенные умения, навыки, виды деятельности:

- знание исторических деятелей (задание на установление соответствия);

- знание основных фактов, процессов, явлений истории культуры России;

- работа с исторической картой (схемой) (множественный выбор);

- характеристика авторства, времени, обстоятельств и целей создания источника;

- работа с изображениями (выбор одного из четырех представленных в задании памятников культуры по заданным критериям, а также указание какого-либо факта, связанного с историей создания памятника, местом его нахождения, стилистическими особенностями и т.п.);

- умение использовать принципы причинно-следственного, структурно-функционального, временного и пространственного анализа для изучения исторических процессов и явлений;

- знание исторических понятий, умение их использовать;

- умение использовать исторические сведения для аргументации в ходе дискуссии;

- владение приемами работы с историческими источниками, умением самостоятельно анализировать документальную базу по исторической тематике;

- умение оценивать различные исторические версии.

**В группе, набравших от 81 до 100 баллов** все участники справились с базовым заданием 1 (знание дат [задание на установление соответствия]). Доля успешно выполнивших остальные задания базового уровня колеблется от 99,18% (задание 3 - знание основных фактов, процессов, явлений) до 77,87% - задание 11 (работа с исторической картой (схемой) [множественный выбор]). Со всеми заданиями повышенного и высокого уровня сложности в первой части КИМ подавляющее большинство участников справились успешно (90,16% - 96,72%). Из заданий второй части наиболее успешно справились с заданиями: 14 – 100%; 16 – 90,71%; 18 – 89,34%; 12 – 87,70%. Наибольшие затруднения вызвало задание 19 – доля выполнивших его составила 53,01%.

**В группе набравших от 61 до 80 баллов** более 90% участников справились с такими заданиями базового уровня сложности как задание №1 (знание дат [задание на установление соответствия]), №3 (знание основных фактов, процессов, явлений [задание на установление соответствия]), №13 (умение проводить поиск исторической информации в источниках разных типов). Наиболее сложным оказалось задание №11: доля успешно выполнивших его – 46,26%. Среди заданий повышенного и высокого уровня сложности лучше всего справились с заданиями №10 (работа с исторической картой (схемой) [соотнесение картографической информации с текстом]) – 92,06% и №14 (работа с изображениями – 90,89%. Самыми сложными для участников из этой группы оказалось задание №19 – доля выполнивших его составила 19,00% и задание №6, с которым справились 64,49%.

**В группе набравших от минимального до 60 баллов:** с заданием базового уровня №1 справились 55,32% участников. Задания, с которыми справились более трети участников:

№2 (систематизация исторической информации [умение определять последовательность событий]) – 48,87%;

№8 (работа с исторической картой (схемой)) – 46,15%;

№9 (работа с исторической картой (схемой) – 40,05%,  
 №3 (знание основных фактов, процессов, явлений [задание на установление соответствия]) – 38,24%.

Самым сложным для участников ЕГЭ в этой группе оказалось задание №11 (работа с исторической картой (схемой) [множественный выбор]) – справились с ним 12,73%.

**В группе не преодолевших минимальный балл** наименьший процент выполнения в первой части имеют задания №3 – 0,91%; №7 – 1,82%; №1 – 5,45%; №8 – 9,09%. Больше всего участников выполнили задание № 2 – 32,73%. Во второй части работы наименьший процент выполнения в заданиях №19 – 0,61% и № 12 – 0,91%. Больше всего участников выполнили задания №13 – 39,09% и № 16 – 10,91%.

### 3.2.2. Содержательный анализ выполнения заданий КИМ

Наиболее сложными для участников ЕГЭ оказались:

**Задание №7** - знание основных фактов, процессов, явлений истории культуры России (задание на установление соответствия).

#### Пример из варианта 301.

7. Установите соответствие между литературными произведениями и их краткими характеристиками: к каждой позиции первого столбца подберите соответствующую позицию из второго столбца.

| <i>ЛИТЕРАТУРНЫЕ<br/>ПРОИЗВЕДЕНИЯ</i> |   | <i>ХАРАКТЕРИСТИКИ</i> |  |
|--------------------------------------|---|-----------------------|--|
| А)                                   | <i>«Повесть временных лет»</i>              | 1)                    | <i>Автор данного произведения является также автором повести «Оттепель».</i>   |
| Б)                                   | <i>«Философические письма»</i>              | 2)                    | <i>Автор произведения – митрополит Иларион</i>   |
| В)                                   | <i>роман «Доктор Живаго»</i>                | 3)                    | <i>Автор данного произведения был современником А.С. Пушкина.</i>  |
| Г)                                   | <i>«История о великом князе Московском»</i> | 4)                    | <i>Автору произведения была присуждена Нобелевская премия.</i>   |
|                                      |   | 5)                    | <i>Автор – А.М. Курбский.</i>  |
|                                      |   | 6)                    | <i>Произведение является наиболее ранним из сохранившихся до настоящего времени древнерусских летописных сводов.</i> |

Затруднения в соотнесении вызвали такие литературные произведения как «Философические письма» и «История о великом князе Московском». Возможная причина: в Кодификаторе назван Чаадаев П.Я., но отсутствует название его произведения, а в учебниках базового уровня по истории России не всегда присутствует полная информация. Название «История о великом князе Московском» и А.Курбский не упоминаются в Кодификаторе, а в ИКС отмечается «Переписка Ивана Грозного с князем Андреем Курбским».

**Задание №11** - работа с исторической картой (схемой) (множественный выбор).

**Пример из варианта 301**

11. Какие суждения, относящиеся к схеме, являются верными? Запишите цифры, под которыми они указаны.

1) Территория, обозначенная на схеме цифрой «1», входит в состав современной Белоруссии.

2) Общая граница русских княжеств, обозначенная на схеме, пересекала реку Волгу.

3) Современником походов, обозначенных на схеме стрелками, был митрополит киевский Иларион.

4) Князь, с именем которого связано первое летописное упоминание о Москве, захватил столицу княжества, обозначенную на схеме цифрой «2».

5) На схеме обозначены стрелками походы русских князей против половцев.

6) Для территории, обозначенной на схеме цифрой «3», была характерна незначительная роль вечевого схода в государственном управлении.

В этом задании затруднения возникли с большей долей вероятности из-за того, что в этом году было внесено изменение в условие задания – исключено указание на количество верных вариантов ответа. Другой причиной мог стать тот факт, что для выбора позиции 1) необходимо знать географию современных государств, граничащих с Россией.

**Задание №15** - работа с изображениями - выбор одного из четырех представленных в задании памятников культуры по заданным критериям, а также указание какого - либо факта, связанного с историей создания памятника, местом его нахождения, стилистическими особенностями и т.п.

**Пример из варианта 301:**

Из четырех памятников 1) храм Спаса на крови, 2) Смольный собор, 3) дом Пащикова, 4) Александровская колонна) представлены два, относящиеся к 19 веку, как и строительство железных дорог (под цифрой 1 и 4). Необходимо было знать контекстную информацию хотя бы об одном из этих памятников: например, 1) храм Спаса на крови построен на месте гибели императора Александра 2 в 1881 году. Методом исключения можно сделать правильный выбор памятника под цифрой 4).

Но, как правило, при изучении истории на базовом уровне вопросы культуры уделяется 1-2 урока и приходится ограничиваться перечислением памятников культуры, не затрагивая историю их появления. Учащиеся СОШ с УИОП, где изучают курс МХК, без труда выполняют такие задания.

**Задание №19** - умение использовать исторические сведения для аргументации в ходе дискуссии.

**Пример из варианта 301**

19. С древнейших времён правители разных стран использовали религию для укрепления верховной власти. Яркое проявление этого процесса отмечено во Франции в 1800-х гг. и в Российской империи в 1830-х гг. Используя исторические знания, приведите аргументы в подтверждение точки зрения, что роль религии в поддержке верховной власти в этих странах возросла в указанные периоды: один аргумент для России и один для Франции. При изложении аргументов обязательно используйте исторические факты. Ответ запишите в следующем виде.

Аргумент для России: \_\_\_\_\_

Аргумент для Франции: \_\_\_\_\_

Причин слабого выполнения данного задания несколько:

1. у большинства участников ЕГЭ недостаточно сформировано умение использовать исторические сведения для аргументации в ходе дискуссии. При ответе на это задание делались попытки сформулировать аргумент для России, но чаще всего учащиеся ограничивались упоминанием теории официальной народности, не поясняя, как православие способствовало поддержке верховной власти в России.

2. недостаточно знаний по курсу всеобщей истории, поэтому к построению аргумента для Франции участники не приступали.

3. недостаточно знаний по курсу истории России и по курсу всеобщей истории, поэтому ответ на задание отсутствует.

Для нашего региона это объяснимая ситуация: большинство участников ЕГЭ по истории изучали курс на базовом уровне, а самоподготовкой могут заниматься далеко не все современные выпускники. Необходимо также помнить и о том, что для успешной сдачи ЕГЭ по истории нужен прежде всего **огромный объем знаний**, а использование умений, навыков и приемов деятельности при выборе и формулировке ответов на экзамене по истории без знаний практически невозможно.

*Соотнесение результатов выполнения заданий с учебными программами, используемыми в Республике Коми учебниками и иными особенностями региональной/муниципальной систем образования*

На основе анализа результатов экзамена можно сделать вывод, что какой-либо корреляции между результатами выполнения заданий и конкретными учебными программами, УМК не наблюдается.

### **3.2.3. Анализ метапредметных результатов обучения, повлиявших на выполнение заданий КИМ**

Анализ выполнения заданий КИМ показал, что недостаточно сформированы метапредметные результаты обучения, в том числе:

- готовность и способность к самостоятельной информационно-познавательной деятельности – задания 19,12,17,18,

- умение критически оценивать и интерпретировать информацию, получаемую из различных источников - задания 12,19;

- владение языковыми средствами - умение ясно, логично и точно излагать свою точку зрения, использовать адекватные языковые средства - задания 19,17,18;

**Типичные ошибки** при выполнении заданий КИМ, обусловленные слабой сформированностью метапредметных результатов:

- выпускники не понимают смысл задания, поэтому дают неправильные ответы;

- допускают ошибки в указании десятилетия (например, 1560-е гг. называют «шестое десятилетие 17 века»);

- путают последствия с содержанием реформ, с условиями мирного договора;

- допускают ошибки при соотнесении литературных произведений с их характеристиками, т.к. не могут использовать различные источники информации;

- нарушают логические связи при изложении причинно-следственных связей и при построении аргументов.



### 3.2.4. Выводы об итогах анализа выполнения заданий, групп заданий:

**Перечень элементов содержания / умений и видов деятельности, усвоение которых всеми школьниками региона в целом можно считать достаточным:**

1) установление соответствия дат, фактов, процессов, явлений; проверяют знание по каждому из следующих периодов истории России: 1) VIII–XV вв.; 2) XVI – конец XVII в.; 3) конец XVII – начало XX в.; 4) начало XX – начало XXI в. Каждое из заданий может проверять знание различных исторических эпох (VIII – начало XXI в.), но устанавливается такое сочетание заданий, чтобы в совокупности они примерно в равной степени охватывали основные содержательные разделы курсов истории.

2) систематизация исторической информации (умение определять последовательность событий) с древнейших времён до начала XXI в., (история России, история зарубежных стран);

3) систематизация исторической информации, представленной в различных знаковых системах (таблица) VIII – начало XXI в;

4) работа с письменным историческим источником, один из периодов, изучаемых в курсе истории России (VIII – начало XXI в.);

5) работа с исторической картой (схемой), умение анализировать историческую информацию, представленную в разных знаковых системах, соотносить картографическую информацию с текстом, один из периодов VIII – начало XXI в.

6) умение проводить поиск исторической информации в источниках разных типов представленной в явном виде, VIII – начало XXI в.;

7) Работа с письменными историческими источниками: извлечение информации, представленной в явном виде по теме «Великая Отечественная война»

**Перечень элементов содержания / умений и видов деятельности, усвоение которых всеми школьниками региона в целом, школьниками с разным уровнем подготовки нельзя считать достаточным:**

- знание исторических деятелей (задание на установление соответствия), проверяет знание персоналий по каждому из следующих периодов истории России: 1) VIII–XV вв.; 2) XVI – конец XVII в.; 3) конец XVII – начало XX в.; 4) начало XX – начало XXI в.;

- знание основных фактов, процессов, явлений истории культуры России (задание на установление соответствия), проверяет знание по каждому из следующих периодов истории культуры России: 1) VIII–XV вв.; 2) XVI – конец XVII в.; 3) конец XVII – начало XX в.; 4) начало XX – начало XXI в.;

- работа с исторической картой (схемой) (множественный выбор), один из периодов, изучаемых в курсе истории России VIII – начало XXI в.;

- характеристика авторства, времени, обстоятельств и целей создания источника, один из периодов истории России VIII – начало XXI в.;

- работа с изображениями: выбор одного из четырех представленных в задании памятников культуры по заданным критериям, а также указание какого - либо факта, связанного с историей создания памятника, местом его нахождения, стилистическими особенностями и т.п., VIII – начало XXI в.;

- умение использовать принципы причинно-следственного, структурно-функционального, временного и пространственного анализа для изучения исторических процессов и явлений, один из периодов истории России VIII – начало XXI в.;

- умение использовать исторические сведения для аргументации в ходе дискуссии, с древнейших времен - начало XXI в. (включена всеобщая история);

- знание исторических понятий, умение их использовать в историческом контексте, VIII – начало XXI в.

*Выводы об изменении успешности выполнения заданий разных лет по одной теме / проверяемому умению, виду деятельности (если это возможно сделать).*

**Не изменилась** успешность выполнения заданий, которые проверяли: знание дат (задание на установление соответствия), работу с исторической картой (схемой), знание исторических деятелей (задание на установление соответствия), умение использовать принципы причинно-следственного, структурно-функционального, временного анализа для изучения исторических процессов;

**Повысилась** успешность выполнения задания, которое проверяло умение работать с изображениями и определять на основе анализа изображения какое-либо событие, историческую личность и т.п., а также обосновать свой ответ.

**Снизилась** успешность выполнения заданий, которые проверяли умения: систематизация исторической информации (определять последовательность событий), работу с текстовым историческим источником; работу с исторической картой (схемой) (множественный выбор), характеризовать авторство, время, обстоятельства и цели создания источника VIII – начало XXI в., умение использовать исторические сведения для аргументации в ходе дискуссии; которые проверяли знание: основных фактов, процессов, явлений (задание на установление соответствия), основных фактов, процессов, явлений истории культуры России (задание на установление соответствия).

Снизился процент выполнивших задание по Великой Отечественной войне, которое было усложнено и предполагает атрибуцию письменного исторического источника, использование контекстной информации, извлечение информации, представленной в явном виде. Больше всего затруднений вызвала атрибуция письменного исторического источника, использование контекстной информации.

*Выводы о существенности вклада содержательных изменений (при наличии изменений) КИМ, использовавшихся в регионе в 2022 году, относительно КИМ прошлых лет.*

Содержательные изменений КИМ по истории, использовавшиеся в 2022 году, существенно не повлияли на результаты ЕГЭ в регионе.

*Выводы о связи динамики результатов поведения ЕГЭ с использованием рекомендаций для системы образования Республики Коми, включенных в статистическо-аналитический отчет результатов ЕГЭ по учебному предмету в 2021 году.*

Анализ результатов выполнения заданий позволяет сделать вывод о том, что положительная динамика результатов по отдельным заданиям достигнута благодаря в том числе рекомендациям, включенным в статистико-аналитический отчет результатов ЕГЭ по учебному предмету в 2021 году.

*Выводы о связи динамики результатов проведения ЕГЭ с проведенными мероприятиями, предложенными для включения в дорожную карту в 2021 году*

В течение года на различных площадках (ГОУДПО «КРИРО», муниципальные методические центры) были проведены курсы повышения квалификации, семинары и вебинары, экспертные сессии для преподавателей республики, на которых освещались вопросы совершенствования организации и методики преподавания истории, с учетом выявленных в 2021 году ошибок.

## **РАЗДЕЛ 4. РЕКОМЕНДАЦИИ ДЛЯ СИСТЕМЫ ОБРАЗОВАНИЯ СУБЪЕКТА РОССИЙСКОЙ ФЕДЕРАЦИИ**

### **4.1. Рекомендации по совершенствованию организации и методики преподавания предмета в субъекте Российской Федерации на основе выявленных типичных затруднений и ошибок**

#### **4.1.1. по совершенствованию преподавания учебного предмета всем обучающимся**

1. Необходимо продолжать работу по методической поддержке молодых специалистов на всех уровнях: от ОО до ГОУДПО «КРИРО».

2. В основе педагогической деятельности должен лежать **системно-деятельностный подход**. В рамках этого подхода должны применяться современные педагогические технологии, ориентированные на использование активных форм и методов обучения: личностно-ориентированное и проблемное обучение; исследовательский метод; технология сотрудничества (парная, групповая работа); информационно-коммуникационные технологии и др. Подробное описание современных педагогических технологий можно найти на сайтах: <https://infourok.ru/kurs-lekcij-po-metodike-prepodavaniya-istorii>; <https://multiurok.ru>; <https://nsportal.ru> и др. Выбирая технологии, формы и методы обучения учитель должен ориентироваться на особенности классов, в которых он работает.

3. Учителям-предметникам следует прежде всего формировать умение извлекать информацию из текста, интерпретировать извлеченную из текста информацию, критически ее оценивать, сравнивать, использовать ее для решения учебных задач. На уроках истории необходимо работать с текстом учебника, с фрагментами письменных исторических источников и сочинений историков.

4. Многие выпускники сталкиваются с проблемой запоминания дат исторических событий. Работа с хронологией тоже должна быть регулярной на уроках истории с 5 класса. Приемов и средств изучения хронологии на уроках истории много: лента времени, календарь событий, хронологические и синхронистические таблицы, образное обозначение дат, опорные конспекты и схемы, хронологические упражнения и задачи, игры.

5. Учитель должен познакомить с приемами запоминания хронологии, описание которых содержится в методической литературе: методом ассоциации, приемом составления тематических рядов: даты знаковых событий, восстания в России, войны России и др.; использовать на уроке работу с карточками, предназначенными для активного запоминания важных дат и событий. При наличии технических возможностей, эти задания могут составляться с использованием цифровых технологий.

6. Работа с исторической терминологией – одна из ключевых составляющих прочного усвоения знаний по истории. Несоответствие уровней владения понятиями учителем и учениками – одна из основных проблем обучения. Многие учащиеся не понимают абсолютной зависимости глубины приобретаемых ими исторических знаний от их терминологической грамотности. Отсюда следует, что для учителя очень важно работать в русле формирования мотивации к овладению специальной терминологией, в противном случае ученики не в состоянии усвоить предлагаемую программу по предмету.

7. Работа с исторической картой – еще один обязательный элемент изучения истории на уроках. К сожалению, если предмет изучается на базовом уровне, то, как правило, на основательное изучение карты времени на уроке не хватает. Проблемы работы с исторической картой обусловлены еще и тем, что учащиеся имеют недостаточные знания по географии. Учитель может использовать домашние задания по карте в рабочих тетрадях или тетрадях-тренажерах. В классах, где история изучается на профильном уровне необходимо проводить уроки - практикумы, на которых можно отрабатывать умения и навыки работы с исторической картой.

#### **4.1.2. по организации дифференцированного обучения школьников с разными уровнями предметной подготовки**

Общие для всего класса задания на уроках истории не могут быть доступны в одинаковой мере для всех учащихся. Необходимо так строить процесс обучения, чтобы он предъявлял достаточно высокие требования к более подготовленным ученикам, обеспечивал их максимальное интеллектуальное развитие и в то же время создавал условия для успешного овладения и развития менее подготовленных учащихся. Поэтому нужно использовать систему дифференцированных заданий.

В 6-9 классах необходимо максимально использовать потенциал учебника История России под редакцией А.В. Торкунова, в котором содержатся задания для учащихся с разным уровнем подготовки. Например, для учащихся с низким уровнем подготовки - задания под рубрикой «Вопросы и задания для работы с текстом параграфа», для учащихся, интересующихся историей – из рубрики «Думаем, сравниваем, размышляем». Творческий учитель может составлять свои задания. Многое зависит от конкретного класса, в котором работает учитель.

В 10-11 классах, когда учащиеся определяются в выборе предметов, которые им нужны для продолжения обучения в ВУЗах. Учитель, зная группу выпускников, которым предстоит сдавать ЕГЭ по истории, может давать им задания повышенного и высокого уровня сложности из открытого банка заданий. Учащимся необходимо объяснять значимость информации, которую они получают на уроках русского языка, литературы, МХК для подготовки к ЕГЭ по истории. Особое внимание стоит уделить взаимосвязи исторической информации с отдельными разделами курса «Обществознание», когда исторические факты, биографии исторических персоналий могут быть использованы для аргументации в курсе «Обществознание», а теоретические знания из раздела «Политология», «Социальная сфера», «Экономика» могут быть использованы при ответах на задания по истории.

Учащиеся из этой группы должны решать проблемно-познавательные задачи, связанные с выявлением причинно-следственных, временных и других связей между изучаемыми событиями и явлениями; задания на сравнение исторических объектов и процессов.

## 4.2. Рекомендации по темам для обсуждения на методических объединениях учителей-предметников, возможные направления повышения квалификации

Рекомендуется предусмотреть в планах работы методических объединений учителей истории:

- анализ и обсуждение результатов ЕГЭ по истории 2022 года в Республике Коми и в образовательных организациях муниципального образования для выявления педагогических рисков и выбора мер адресной помощи педагогам;
- меры адресной помощи учителям истории по устранению выявленных предметных и методических профессиональных дефицитов;
- проведение методических семинаров по вопросу изучения трудных вопросов истории на уроках и во внеурочной деятельности;
- проведение методических семинаров для учителей истории по анализу экзаменационной модели по истории 2023 год и актуальным проблемам подготовки выпускников к ЕГЭ по истории в 2023 год;
- распространение эффективного опыта учителей, обучающиеся которых демонстрируют стабильно высокие результаты ЕГЭ по истории.

## 4.3. Информация о публикации (размещении) в сети Интернет.

### 4.3.1. Адрес страницы размещения

<http://minobr.rkomi.ru/>

<http://ricoko.ru/>

<https://kriro.ru/>

### 4.3.2. дата размещения: 01.09.2022

## РАЗДЕЛ 5. Мероприятия, запланированные для включения в ДОРОЖНУЮ КАРТУ по развитию региональной системы образования

### 5.1. Анализ эффективности мероприятий, указанных в предложениях в дорожную карту по развитию региональной системы образования на 2021-2022 год

Таблица 0-14

| № | Название мероприятия   | Показатели (дата, формат, место проведения, категории участников)  | Выводы об эффективности (или ее отсутствии), свидетельствующие о выводах факты, выводы о необходимости корректировки мероприятия, его отмены или о необходимости продолжения практики подобных мероприятий |
|---|--|--|--|
| 1 | Программа повышения квалификации «Формирование и оценка функциональной | <b>Дата:</b> 21.12-24.12.2021<br>08.02-12.02.2022<br><b>Формат:</b> курсы ПК<br><b>Место:</b> ГОУДПО «КРИРО»<br><b>Категория участников:</b> | Педагоги освоили технологии формирования и оценки функциональной грамотности обучающихся. Положительные отзывы участников свидетельствуют об актуальности тематики и необходимости                         |

|   |  |  |  |
|---|--|--|--|
|   | грамотности обучающихся»   | учителя  | продолжения реализации программы.  |
| 2 | Методический семинар «Организация разных типов уроков с применением электронного обучения, дистанционных образовательных технологий» | <b>Дата:</b> 18.01.2022<br><b>Формат:</b> семинар (онлайн)<br><b>Категория участников:</b> учителя истории | Положительные отзывы участников свидетельствуют об актуальности тематики и необходимости продолжения практики. |
| 3 | Семинар «Развитие универсальных учебных действий как способ достижения предметных результатов»                                       | <b>Дата:</b> 15.02.2022<br><b>Формат:</b> семинар (онлайн)<br><b>Категория участников:</b> учителя истории | Положительные отзывы участников свидетельствуют об актуальности тематики и необходимости продолжения практики  |
| 4 | Семинар «Потенциал учебных предметов гуманитарного цикла как средство формирования функциональной грамотности обучающихся»           | <b>Дата:</b> 17.02.2022<br><b>Формат:</b> семинар (онлайн)<br><b>Категория участников:</b> учителя истории | Положительные отзывы участников свидетельствуют об актуальности тематики и необходимости продолжения практики  |
| 5 | Семинар «Как вовлечь в учебную деятельность обучающихся с низким уровнем мотивации учебно-познавательной деятельности»               | <b>Дата:</b> 25.02.2022<br><b>Формат:</b> семинар (онлайн)<br><b>Категория участников:</b> учителя истории | Положительные отзывы участников свидетельствуют об актуальности тематики и необходимости продолжения практики  |
| 6 | Семинар «Трудные аспекты ЕГЭ по истории: работа с картографическим материалом»   | <b>Дата:</b> 11.03.2022<br><b>Формат:</b> семинар (онлайн)<br><b>Категория участников:</b> учителя истории | Положительные отзывы участников свидетельствуют об актуальности тематики и необходимости продолжения практики. |
| 7 | Семинар «Современные средства оценки учебных достижений учащихся»  | <b>Дата:</b> 15.03.2022<br><b>Формат:</b> семинар (онлайн)<br><b>Категория участников:</b> учителя истории | Положительные отзывы участников свидетельствуют об актуальности тематики и необходимости продолжения практики  |
| 8 | Стратегическая сессия  | <b>Дата:</b> 12.05.2022<br><b>Формат:</b> сессия   | Положительные отзывы участников свидетельствуют об   |

|    |   |  |   |
|----|---|--|---|
|    | «Образовательный дизайн оценочных процедур как механизм повышения качества образования. Объективность оценивания образовательных результатов» | (очно и онлайн)<br><b>Категория участников:</b><br>учителя   | актуальности тематики и необходимости продолжения практики  |
| 9  | Кейсы «Функциональная грамотность: технологии формирования и оценки»  | <b>Дата:</b> 12.05.2022<br><b>Формат:</b> кейсы (Очно и онлайн)<br><b>Категория участников:</b><br>учителя   | Положительные отзывы участников свидетельствуют об актуальности тематики и необходимости продолжения практики |
| 10 | Проектная сессия «Проектирование инструментария формирующего оценивания»  | <b>Дата:</b> 12.05.2022<br><b>Формат:</b> сессия (онлайн)<br><b>Категория участников:</b><br>учителя истории | Положительные отзывы участников свидетельствуют об актуальности тематики и необходимости продолжения практики |

## 5.2. Планируемые меры методической поддержки изучения учебных предметов в 2022-2023 уч. год на региональном уровне.

### 5.2.1. Планируемые мероприятия методической поддержки изучения учебных предметов в 2022-2023 уч. год на региональном уровне, в том числе в ОО с аномально низкими результатами ЕГЭ 2022 год

Таблица 0-15

| № | Дата (месяц)           | Мероприятие<br>(указать тему и организацию, которая планирует проведение мероприятия)                                     | Категория участников  |
|---|------------------------|---|---|
| 1 | Октябрь – декабрь 2022 | Серия вебинаров «Анализ типичных ошибок обучающихся при выполнении заданий ЕГЭ-2022 по истории»<br>ГОУДПО «КРИРО»         | Учителя истории<br>ОО с аномально низкими результатами ЕГЭ 2022 год |
| 2 | Октябрь 2022           | Семинар «Возможности электронных образовательных сервисов в конструировании современного урока истории»<br>ГОУДПО «КРИРО» | Учителя истории   |
| 3 | Октябрь 2022           | Вебинар «Организация проектной и исследовательской деятельности по истории в основной и средней школе»<br>ГОУДПО «КРИРО»  | Учителя истории   |

|    |                |  |  |
|----|----------------|--|--|
| 4  | Ноябрь 2022    | Семинар «Организация системной подготовки обучающихся к выполнению заданий с развернутым ответом по истории»<br>ГОУДПО «КРИРО»     | Учителя истории ОО с аномально низкими результатами ЕГЭ 2022 год |
| 5  | Декабрь 2022   | Семинар «Технологические и методические аспекты подготовки обучающихся к олимпиадам»<br>ГОУДПО «КРИРО»                             | Учителя истории  |
| 6  | Январь 2023    | Практикум «Методика написания исторического сочинения»<br>ГОУДПО «КРИРО»   | Учителя истории  |
| 7  | Февраль 2023   | Практикум «Методика работы с картографическим материалом»<br>ГОУДПО «КРИРО»  | Учителя истории  |
| 8  | Февраль 2023   | Вебинар «Подготовка к олимпиаде по историческому краеведению»<br>ГОУДПО «КРИРО»  | Учителя истории  |
| 9  | Март 2023      | Семинар «Особенности преподавания предмета на углублённом уровне»<br>ГОУДПО «КРИРО»  | Учителя истории  |
| 10 | Март 2023      | Семинар «Современные средства оценки учебных достижений учащихся по истории»<br>ГОУДПО «КРИРО»                                     | Учителя истории  |
| 11 | В течение года | Заседания РМО учителей обществознания и истории<br>ГОУДПО «КРИРО»  | Учителя истории  |
| 12 | В течение года | ДПП ПК «Адресная методическая поддержка учителя в достижении предметных результатов по истории и обществознанию»<br>ГОУДПО «КРИРО» | Учителя истории ОО с аномально низкими результатами ЕГЭ 2022 год |
| 13 | В течение года | Разработка и реализация индивидуальных образовательных маршрутов<br>ГОУДПО «КРИРО»   | Учителя истории ОО с аномально низкими результатами ЕГЭ 2022 год |

### 5.2.2. Трансляция эффективных педагогических практик ОО с наиболее высокими результатами ЕГЭ 2022 год

Таблица 0-16

| № | Дата (месяц)         | Мероприятие<br>(указать формат, тему и организацию, которая планирует проведение мероприятия)                       |
|---|----------------------|---|
| 1 | Декабрь 2022         | Мастер-класс по организации дифференцированной работы при организации подготовки к ГИА по истории<br>ГОУДПО «КРИРО» |
| 2 | Январь – апрель 2023 | Мастер-классы по решению заданий к ГИА по истории от учителей, чьи учащиеся получили наибольшие результаты          |



|   |                 |   |
|---|-----------------|---|
|   |                 | ГОУДПО «КРИРО»  |
| 3 | Февраль<br>2023 | Семинар «Особенности подготовки к ГИА по истории: из опыта педагогической практики»<br>ГОУДПО «КРИРО» |

### 5.2.3. Планируемые корректирующие диагностические работы с учетом результатов ЕГЭ 2022 год

Проведение корректирующих диагностических работ по учебному предмету «История» на республиканском уровне не запланировано.

Запланировано проведение диагностических работ по учебному предмету «История» на уровне отдельных муниципальных образований и общеобразовательных организаций с учетом анализа типичных ошибок, допущенных выпускниками на ЕГЭ 2022 года.

### 5.3. Работа по другим направлениям

Привлечение к проведению различных мероприятий, направленных на повышение качества преподавания учебного предмета «История», учителей истории тех учебных заведений, где были показаны наиболее высокие результаты ЕГЭ 2021, членов республиканских предметных комиссий.

СОСТАВИТЕЛИ ОТЧЕТА по учебному предмету «ИСТОРИЯ»

Наименование организации, проводящей анализ результатов ГИА

**Государственное автономное учреждение Республики Коми**

**«Республиканский информационный центр оценки качества образования»**

Ответственные специалисты:

|    | <i>Ответственный специалист, выполнявший анализ результатов ЕГЭ по предмету</i> | <i>ФИО, место работы, должность, ученая степень, ученое звание</i>  | <i>Принадлежность специалиста к региональной ПК по учебному предмету, региональным организациям развития образования, повышения квалификации работников образования (при наличии)</i>                      |
|----|---|---|--|
| 1. |   | <b>Попова Елена Гавриловна,</b><br>ГАОУ РК «Лицей для одаренных детей» год Сыктывкара, учитель истории и обществознания | председатель республиканской предметной комиссии по проверке экзаменационных работ при проведении государственной итоговой аттестации по образовательным программам среднего общего образования по истории |