

Коми Республикаса велӧдан, наука да том йӧз политика министерство  
Министерство образования, науки и молодежной политики Республики Коми  
Государственное автономное учреждение Республики Коми  
«Республиканский информационный центр оценки качества образования»

Статистико-аналитический отчет  
о результатах государственной  
итоговой аттестации по образовательным  
программам среднего общего образования  
в 2022 году в Республике Коми по

# ГЕОГРАФИИ

КОМИ РЕПУБЛИКА 100 РЕПУБЛИКА КОМИ



## ПОЯСНИТЕЛЬНАЯ ЗАПИСКА

Предлагаемый документ представляет шаблон статистико-аналитического отчета о результатах государственной итоговой аттестации по образовательным программам среднего общего образования (далее – ГИА-11) в Республике Коми (далее – отчет).

Целью отчета является

- представление статистических данных о результатах ГИА-11 в Республике Коми;
- проведение методического анализа типичных затруднений участников ГИА-11 по учебным предметам и разработка рекомендаций по совершенствованию преподавания;
- формирование предложений в «дорожную карту» по развитию республиканской системы образования (в части выявления и распространения лучших педагогических практик, оказания поддержки образовательным организациям, демонстрирующим устойчиво низкие результаты обучения).

**Структура отчета:**

<b>Часть I. Основные количественные характеристики экзаменационной кампании ГИА-11 в 2022 году в Республике Коми</b>		Стр.
	1.1. Количество участников экзаменационной кампании ЕГЭ в 2022 году	5
	1.2. Ранжирование всех образовательных организаций по интегральным показателям подготовки выпускников	5
<b>Часть II. Методический анализ результатов ЕГЭ. Предложения в «дорожную карту» по развитию региональной системы образования (по каждому учебному предмету)</b>		13
2.8.	География	13
	Раздел 1. Характеристика участников ЕГЭ по географии	13
	Раздел 2. Основные результаты ЕГЭ по предмету	16
	Раздел 3. Анализ результатов выполнения заданий КИМ	22
	Раздел 4. Рекомендации для системы образования Республики Коми	47
	Раздел 5. Мероприятия, запланированные для включения в ДОРОЖНУЮ КАРТУ по развитию региональной системы образования	53

**Отчет может быть использован:**

- структурными подразделениями Министерства образования, науки и молодежной политики Республики Коми при формировании региональной политики в сфере образования;
- Управлением по надзору и контролю в сфере образования Министерства образования, науки и молодежной политики Республики Коми при проведении контрольно-надзорных мероприятий по государственному контролю (надзору) в сфере образования;
- органами местного самоуправления, осуществляющими управление в сфере образования, для принятия управленческих решений по совершенствованию процесса обучения;
- Государственным образовательным учреждением дополнительного профессионального образования «Коми республиканский институт развития образования» при разработке и реализации дополнительных профессиональных программ повышения квалификации учителей и руководителей образовательных организаций;
- республиканскими и муниципальными методическими объединениями учителей-предметников при планировании обмена опытом работы и распространении успешного опыта

обучения школьников предмету и успешного опыта подготовки выпускников к государственной итоговой аттестации;

- руководителями образовательных организаций и учителями-предметниками при планировании учебного процесса и корректировке используемых технологий обучения.

*При проведении анализа использовались данные региональной информационной системы обеспечения проведения государственной итоговой аттестации по образовательным программам среднего общего образования (РИС ГИА-11), а также дополнительные сведения Министерства образования, науки и молодежной политики Республики Коми.*

<b>Составители:</b>	<b>Холопов О.А.</b> , заместитель министр образования, науки и молодежной политики Республики Коми
	<b>Попов О.В.</b> , директор ГАУ РК «Республиканский информационный центр оценки качества образования»
	<b>Афанасьева С.А.</b> , заместитель директора ГАУ РК «Республиканский информационный центр оценки качества образования»
	<b>Габова М.А.</b> , проректор по научно-методической работе Государственного образовательного учреждения дополнительного профессионального образования «Коми республиканский институт развития образования»
	Председатели республиканских предметных комиссий по проверке экзаменационных работ при проведении государственной итоговой аттестации по образовательным программам среднего общего образования

## Перечень условных обозначений, сокращений и терминов

АТЕ	Административно-территориальная единица
ВПЛ	Выпускники прошлых лет
В(с)ОШ	Вечерняя (сменная) общеобразовательная школа
ВТГ	Выпускники текущего года
ГИА-11	Государственная итоговая аттестация по образовательным программам среднего общего образования
ГАУ РК «РИЦОКО»	Государственное автономное учреждение Республики Коми «Республиканский информационный центр оценки качества образования»
ГОУДПО «КРИРО»	Государственное образовательное учреждение дополнительного профессионального образования «Коми республиканский институт развития образования»
ДПП ПК	Дополнительная профессиональная программа повышения квалификации
ЕГЭ	Единый государственный экзамен
КИМ	Контрольные измерительные материалы
Участники ЕГЭ с ОВЗ	Участники ЕГЭ с ограниченными возможностями здоровья, дети-инвалиды и инвалиды
ОО	Образовательная организация, осуществляющая образовательную деятельность по имеющей государственную аккредитацию образовательной программе
СОШ	Средняя общеобразовательная школа
СОШ с УИОП	Средняя общеобразовательная школа с углубленным изучением отдельных предметов
РИС	Региональная информационная система обеспечения проведения государственной итоговой аттестации обучающихся, освоивших основные образовательные программы основного общего и среднего общего образования
Рособрнадзор	Федеральная служба по надзору в сфере образования и науки
УМК	Учебник из Федерального перечня рекомендуемых к использованию при реализации имеющих государственную аккредитацию образовательных программ основного общего и среднего общего образования
Участник ЕГЭ / участник экзамена / участник	Обучающиеся, допущенные в установленном порядке к ГИА в форме ЕГЭ, выпускники прошлых лет, допущенные в установленном порядке к сдаче ЕГЭ
ФИПИ	ФГБНУ «Федеральный институт педагогических измерений»

## Основные количественные характеристики<sup>1</sup> экзаменационной кампании ГИА-11 в 2022 году в Республике Коми

### 1. Количество участников экзаменационной кампании ЕГЭ в 2022 году в Республике Коми

Таблица 1-1

№ п/п	Наименование учебного предмета	Количество ВТГ	Количество участников ЕГЭ	Количество участников ГВЭ-11
1.	Русский язык	3751	3969	89
2.	Математика (базовый уровень)	2194	2197	90
3.	Математика (профильный уровень)	1631	1783	0
4.	Физика	542	591	0
5.	Химия	427	465	0
6.	Информатика	689	730	0
7.	Биология	667	746	0
8.	История	633	694	0
9.	География	90	106	0
10.	Обществознание	1736	1871	0
11.	Литература	280	297	0
12.	Английский язык	431	454	0
13.	Немецкий язык	12	13	0
14.	Французский язык	2	2	0
15.	Испанский язык	0	0	0
16.	Китайский язык	1	1	0

### 2. Ранжирование всех ОО Республики Коми по интегральным показателям качества подготовки выпускников

(анализируется доля выпускников текущего года, набравших соответствующее количество тестовых баллов, суммарно полученных на ЕГЭ по трём предметам с наиболее высокими результатами)

Таблица 1-2

<sup>1</sup> При заполнении разделов Главы 1 рекомендуется рассматривать полный массив данных о результатах ЕГЭ, включающий и действительные, и аннулированные результаты.

№ п/п	Наименование ОО	ВТГ, получившие суммарно по трём предметам соответствующее количество тестовых баллов							
		до 160		от 161 до 220		от 221 до 250		от 251 до 300	
		чел.	%	чел.	%	чел.	%	чел.	%
1.	МБОУ СОШ № 4 УИОП» год Усинск	22	42,3	27	51,9	3	5,8		
2.	МАОУ «СОШ № 1» год Сыктывкар	18	33,3	27	50	7	13	2	3,7
3.	МАОУ «СОШ № 36» год Сыктывкар	17	37	18	39,1	9	19,6	2	4,3
4.	МАОУ «СОШ № 12» год Сыктывкар	16	22,9	44	62,9	8	11,4	2	2,9
5.	МОУ «СОШ № 9» год Печора	16	45,7	15	42,9	2	5,7	2	5,7
6.	МАОУ «СОШ № 24» год Сыктывкар	16	51,6	13	41,9	2	6,5		
7.	МОУ «СОШ № 10» год Ухта	15	46,9	16	50	1	3,1		
8.	МБОУ «СОШ № 18» год Ухта	14	63,6	8	36,4				
9.	МБОУ «СОШ» с. Визинга	14	60,9	6	26,1	1	4,3	2	8,7
10.	МБОУ «СОШ № 5» год Усинск	13	32,5	19	47,5	7	17,5	1	2,5
11.	МАОУ «СОШ № 38» год Сыктывкар	13	43,3	13	43,3	4	13,3		
12.	МАОУ СОШ № 3 УИОП год Усинск	12	26,7	24	53,3	8	17,8	1	2,2
13.	МАОУ «СОШ № 25» год Сыктывкар	11	20,8	24	45,3	16	30,2	2	3,8
14.	МОУ «СОШ № 30» год Сыктывкар	11	34,4	16	50	4	12,5	1	3,1
15.	МБОУ «Усть-Цилемская СОШ им. М.А. Бабикова»	11	40,7	12	44,4	4	14,8		
16.	МАОУ «СОШ № 18» год Сыктывкар	11	44	12	48	2	8		
17.	МОУ «СОШ № 21» год Ухта	10	23,3	24	55,8	8	18,6	1	2,3
18.	МАОУ «Лицей № 1» год Сыктывкар	10	27,8	18	50	6	16,7	2	5,6
19.	МАОУ «СОШ № 43» год Сыктывкар	10	31,3	15	46,9	6	18,8	1	3,1
20.	МОУ «СОШ № 9» год Сыктывкар	10	45,5	8	36,4	2	9,1	2	9,1
21.	МОУ «СОШ» с. Корткерос	10	52,6	7	36,8	1	5,3	1	5,3
22.	МБОУ «Кадетская школа» год Сосногорск	10	66,7	4	26,7	1	6,7		
23.	МОУ «СОШ № 3» год Ухта	9	30	18	60	2	6,7	1	3,3
24.	МБОУ «Вьльгортская СОШ № 2»	9	36	13	52	3	12		
25.	МАОУ «СОШ № 4» год Сыктывкар	9	39,1	11	47,8	2	8,7	1	4,3
26.	МБОУ «СОШ № 5» год Сосногорск	9	47,4	10	52,6				
27.	МАОУ «СОШ № 16» год Сыктывкар	8	22,9	25	71,4	2	5,7		
28.	МБОУ «СОШ» с. Койгородок	8	47,1	7	41,2	2	11,8		
29.	МОУ «СОШ № 16» год Ухта	8	53,3	7	46,7				

№ п/п	Наименование ОО	ВТГ, получившие суммарно по трём предметам соответствующее количество тестовых баллов							
		до 160		от 161 до 220		от 221 до 250		от 251 до 300	
		чел.	%	чел.	%	чел.	%	чел.	%
30.	МБОУ «СОШ № 1» год Микунь	8	44,4	6	33,3	2	11,1	2	11,1
31.	МАОУ «Гимназия при Главе МР «Сосногорск»	8	50	6	37,5	1	6,3	1	6,3
32.	МОУ «СОШ № 19» год Ухта	8	53,3	5	33,3	1	6,7	1	6,7
33.	МОУ «СОШ № 5» год Ухта	8	80	1	10	1	10		
34.	МАОУ «Гимназия № 1» год Сыктывкар	7	14,6	26	54,2	12	25	3	6,3
35.	МАОУ «СОШ № 35» год Сыктывкар	7	19,4	22	61,1	3	8,3	4	11,1
36.	МОУ «СОШ № 10» год Печора	7	21,2	18	54,5	7	21,2	1	3
37.	МАОУ «СОШ № 21» год Сыктывкар	7	25	16	57,1	5	17,9		
38.	МАОУ «СОШ № 33» год Сыктывкар	7	53,8	5	38,5			1	7,7
39.	МАОУ «Технический лицей» год Сыктывкар	6	22,2	16	59,3	4	14,8	1	3,7
40.	МАОУ «Русская гимназия» год Сыктывкар	6	25	16	66,7	2	8,3		
41.	МОУ «СОШ № 27» год Сыктывкара	6	46,2	6	46,2	1	7,7		
42.	МАОУ «СОШ № 7»	6	60	3	30			1	10
43.	МОУ «СОШ № 4» год Ухта	6	66,7	3	33,3				
44.	МБОУ «СОШ» с. Ношуль	6	85,7	1	14,3				
45.	МАОУ «Гимназия им. А.С. Пушкина» год Сыктывкар	5	10	21	42	15	30	9	18
46.	МАОУ «СОШ № 26» год Сыктывкар	5	19,2	16	61,5	4	15,4	1	3,8
47.	МОУ «Коми национальная гимназия» год Сыктывкар	5	25	14	70	1	5		
48.	МОУ «СОШ № 2» год Ухта	5	22,7	12	54,5	5	22,7		
49.	МАОУ «СОШ» с. Летка	5	29,4	12	70,6				
50.	МБОУ «СОШ № 2 им. ГОДВ. Кравченко» год Вуктыл	5	29,4	9	52,9	2	11,8	1	5,9
51.	МОУ «СОШ № 12» год Воркута	5	35,7	8	57,1	1	7,1		
52.	МОУ «СОШ № 2» год Печора	5	38,5	7	53,8	1	7,7		
53.	МОУ «Усогорская СОШ с УИОП»	5	38,5	7	53,8			1	7,7
54.	МБОУ «СОШ № 1» пгт. Нижний Одес	5	38,5	6	46,2	2	15,4		
55.	МОУ «Гимназия № 2» год Воркута	5	50	4	40	1	10		
56.	МОУ «СОШ № 14» год Воркута	5	55,6	2	22,2	1	11,1	1	11,1
57.	МБОУ «СОШ № 8» год Инта	5	62,5	2	25	1	12,5		
58.	МБОУ «СОШ № 1» пгт. Жешарт	5	71,4	2	28,6				

№ п/п	Наименование ОО	ВТГ, получившие суммарно по трём предметам соответствующее количество тестовых баллов							
		до 160		от 161 до 220		от 221 до 250		от 251 до 300	
		чел.	%	чел.	%	чел.	%	чел.	%
59.	МБОУ «Гимназия № 2» год Инта	4	16	12	48	5	20	4	16
60.	МБОУ «СОШ» с. Объячево	4	20	12	60	3	15	1	5
61.	МОУ «СОШ № 3» год Печора	4	16	10	40	9	36	2	8
62.	МБОУ «Лицей № 1» год Инта	4	30,8	8	61,5	1	7,7		
63.	МОУ «СОШ № 39 им. ГОДА. Чернова» год Воркута	4	33,3	8	66,7				
64.	МАОУ «СОШ № 22» год Сыктывкар	4	28,6	7	50	3	21,4		
65.	МБОУ «СОШ № 1» год Вуктыл	4	28,6	6	42,9	3	21,4	1	7,1
66.	МБОУ «СОШ № 2» год Сосногорск	4	33,3	6	50	2	16,7		
67.	МОУ «СОШ № 13» год Воркута	4	36,4	6	54,5	1	9,1		
68.	МОУ Помоздинская СОШ им. В.Т. Чисталева	4	36,4	5	45,5	2	18,2		
69.	МБОУ «СОШ № 2» пгт. Нижний Одес	4	36,4	4	36,4	2	18,2	1	9,1
70.	МОУ «СОШ № 14» год Ухта	4	44,4	4	44,4	1	11,1		
71.	МОУ «СОШ № 26» год Воркута	4	50	4	50				
72.	МБОУ «СОШ» пгт. Войвож	4	44,4	3	33,3	2	22,2		
73.	МБОУ «СОШ № 5» год Инта	4	50	3	37,5	1	12,5		
74.	МОУ «СОШ» пст. Якша	4	50	3	37,5	1	12,5		
75.	МБОУ «Щельяюрская СОШ»	4	57,1	3	42,9				
76.	МОУ «СОШ № 13» год Ухта	4	66,7	2	33,3				
77.	МОУ «СОШ № 23» год Воркута	3	8,1	21	56,8	11	29,7	2	5,4
78.	МОУ «СОШ № 40 с УИОП» год Воркута	3	12	16	64	3	12	3	12
79.	МБОУ «СОШ № 1» год Емва	3	16,7	15	83,3				
80.	МБОУ «СОШ» с. Усть-Кулом	3	12,5	11	45,8	8	33,3	2	8,3
81.	МАОУ Гимназия № 3 год Инта	3	25	8	66,7			1	8,3
82.	МБОУ «Вьльгортская СОШ № 1»	3	21,4	7	50	3	21,4	1	7,1
83.	МБОУ «СОШ № 3» пгт. Жешарт	3	23,1	6	46,2	4	30,8		
84.	МОУ «СОШ № 22» год Ухта	3	30	4	40	3	30		
85.	МБОУ «СОШ № 1» пгт. Троицко-Печорск	3	27,3	4	36,4	2	18,2	2	18,2
86.	МБОУ «СОШ № 2» год Микунь	3	37,5	4	50	1	12,5		
87.	МОУ «Косланская СОШ»	3	42,9	3	42,9	1	14,3		



№ п/п	Наименование ОО	ВТГ, получившие суммарно по трём предметам соответствующее количество тестовых баллов							
		до 160		от 161 до 220		от 221 до 250		от 251 до 300	
		чел.	%	чел.	%	чел.	%	чел.	%
88.	МБОУ «СОШ» с. Спаспоров	3	60	2	40				
89.	МАОУ «СОШ № 28» год Сыктывкар	3	50	1	16,7	2	33,3		
90.	МБОУ «СОШ им. Ларионова» год Емвы	3	60	1	20	1	20		
91.	МБОУ «Новоборская СОШ им. С.М. Черепанова»	3	75	1	25				
92.	МОУ Вочевская СОШ	3	100						
93.	МОУ «СОШ имени Р.ГОД Карманова» с. Усть-Нем	3	100						
94.	МОУ «СОШ № 35 с УИОП» год Воркута	2	6,5	18	58,1	7	22,6	4	12,9
95.	МОУ «СОШ № 20» год Ухта	2	10	14	70	1	5	3	15
96.	ГОУ «КРЛ при СГУ»	2	5,9	13	38,2	10	29,4	9	26,5
97.	МАОУ «Технологический лицей» год Сыктывкар	2	6,5	12	38,7	11	35,5	6	19,4
98.	МБОУ «СОШ № 3 с УИОП» год Сосногорск	2	11,1	11	61,1	3	16,7	2	11,1
99.	МБОУ «СОШ № 10» год Инта	2	12,5	11	68,8	3	18,8		
100.	МОУ Кебаньельская СОШ	2	18,2	8	72,7	1	9,1		
101.	МБОУ «СОШ № 1» год Усинск	2	16,7	7	58,3	3	25		
102.	Лицей для одаренных детей	2	15,4	7	53,8	2	15,4	2	15,4
103.	МБОУ «СОШ № 1» год Сосногорск	2	22,2	7	77,8				
104.	«Гимназия искусств при Главе Республики Коми»	2	20	5	50	3	30		
105.	МОУ «Гимназия № 6» год Воркута	2	18,2	5	45,5	2	18,2	2	18,2
106.	МОУ «СОШ № 42» год Воркута	2	25	5	62,5	1	12,5		
107.	МОУ «Сторожевская СОШ»	2	33,3	4	66,7				
108.	МОУ «Междуреченская СОШ»	2	33,3	4	66,7				
109.	МОУ «СОШ № 15» год Ухта	2	33,3	3	50	1	16,7		
110.	МОУ «СОШ» пгт. Кожва	2	50	2	50				
111.	МВ (с) ОУ «В (с) ОШ» год Ухта	2	50	2	50				
112.	МБОУ «Шошкинская СОШ»	2	50	2	50				
113.	МБОУ «Красноборская СОШ»	2	66,7	1	33,3				
114.	МОУ «Благовеская СОШ»	2	66,7			1	33,3		
115.	МБОУ «СОШ» с. Черёмуховка	2	100						
116.	МОУ «СОШ» пст. Приуральский	2	100						
117.	МБОУ «Пижемская СОШ»	2	100						
118.	МОУ «Лицей № 1» год Ухта	1	2	23	46	18	36	8	16

№ п/п	Наименование ОО	ВТГ, получившие суммарно по трём предметам соответствующее количество тестовых баллов							
		до 160		от 161 до 220		от 221 до 250		от 251 до 300	
		чел.	%	чел.	%	чел.	%	чел.	%
119.	МАОУ «Женская гимназия» год Сыктывкар	1	8,3	8	66,7	3	25		
120.	МБОУ «Ижемская СОШ»	1	11,1	8	88,9				
121.	МБОУ «СОШ с. Петрунь»	1	14,3	6	85,7				
122.	МОУ «ГИЯ» год Ухта	1	5,3	5	26,3	6	31,6	7	36,8
123.	МБОУ «СОШ» пст. Первомайский	1	20	4	80				
124.	МБОУ «СОШ № 2» год Усинск	1	16,7	3	50	2	33,3		
125.	МОУ «СОШ № 44» год Воркута	1	25	3	75				
126.	МБОУ «СОШ» с. Мутный Материк	1	25	3	75				
127.	МБОУ «Цилемская СОШ»	1	25	3	75				
128.	МАОУ «СОШ № 31» год Сыктывкар	1	25	2	50	1	25		
129.	МОУ «СОШ» с. Керес	1	25	2	50	1	25		
130.	МБОУ «СОШ» пст. Вухтым	1	25	2	50	1	25		
131.	МБОУ «Зеленецкая СОШ»	1	25	2	50	1	25		
132.	МБОУ «Сизябская СОШ»	1	33,3	2	66,7				
133.	МБОУ «Кадетская СОШ» с. Коровий Ручей	1	33,3	2	66,7				
134.	МОУ «СОШ № 15» год Сыктывкар	1	33,3	1	33,3	1	33,3		
135.	МОУ «СОШ» п. Аджером	1	33,3	1	33,3	1	33,3		
136.	МОУ «Зимстанская СОШ»	1	33,3	1	33,3	1	33,3		
137.	МБОУ «Томская СОШ»	1	50	1	50				
138.	МБОУ «СОШ» пст. Чиньяворык	1	50	1	50				
139.	МБОУ «СОШ» пгт. Синдор	1	50	1	50				
140.	МОУ «СОШ» п. Усть-Лэжчим	1	50	1	50				
141.	МОУ «СОШ» с. Подбельск	1	50	1	50				
142.	МОУ «СОШ» с. Нившера	1	50	1	50				
143.	МОУ «СОШ» с. Большелуг	1	50	1	50				
144.	МОУ «СОШ» с. Богородск	1	50	1	50				
145.	«Школа-сад» пст. Визиндор	1	50	1	50				
146.	МОУ Югыдьягская СОШ	1	50	1	50				
147.	МБОУ «Хабарицкая СОШ»	1	50	1	50				
148.	МАОУ «СОШ» с. Серёгово	1	100						
149.	МБОУ «Яснэгская СОШ»	1	100						
150.	МОУ «Чернутаевская СОШ»	1	100						
151.	МАОУ «УТЛ» год Ухта			16	53,3	10	33,3	4	13,3
152.	ГОУ РК «ФМЛИ»			13	26	13	26	24	48

№ п/п	Наименование ОО	ВТГ, получившие суммарно по трём предметам соответствующее количество тестовых баллов							
		до 160		от 161 до 220		от 221 до 250		от 251 до 300	
		чел.	%	чел.	%	чел.	%	чел.	%
153.	МОУ «Гимназия № 1» год Печора			11	52,4	7	33,3	3	14,3
154.	МАОУ «Лицей народной дипломатии» год Сыктывкар			11	42,3	4	15,4	11	42,3
155.	МОУ «Гимназия № 1» год Воркута			7	77,8	2	22,2		
156.	МБОУ «СОШ № 4» год Сосногорска			7	87,5	1	12,5		
157.	МБОУ «СОШ» с. Айкино			6	66,7	3	33,3		
158.	МОУ «СОШ № 83» год Печора			6	75	2	25		
159.	МБОУ «СОШ № 9» год Инта			6	100				
160.	МОУ «СОШ» п. Приозёрный			4	100				
161.	МБОУ «Пажгинская СОШ»			4	100				
162.	МБОУ «СОШ» с. Усть-Вымь			4	100				
163.	МОУ «СОШ № 49» год Печора			3	60	1	20	1	20
164.	МБОУ «СОШ» с. Усть-Уса			3	100				
165.	МОУ «СОШ № 9» год Ухта			3	100				
166.	МОУ Ручевская СОШ			2	66,7	1	33,3		
167.	МБОУ «Бакуринская СОШ им. А.П. Филиппова»			2	66,7			1	33,3
168.	МБОУ «СОШ» с. Дугово			2	100				
169.	МБОУ «Кельчиюрская СОШ им. А.Ф. Сметанина»			2	100				
170.	МБОУ «СОШ» с. Шошка			2	100				
171.	МБОУ «СОШ» с. Лойма			2	100				
172.	МБОУ «СОШ» с. Пыёлдино			2	100				
173.	МБОУ «СОШ» с. Кожмудор			2	100				
174.	МБОУ «Окуневская СОШ»			2	100				
175.	МБОУ «СОШ» с. Гурьевка			1	33,3	2	66,7		
176.	МБОУ «Палевицкая СОШ»			1	33,3	2	66,7		
177.	МОУ «СОШ» п. Каджером			1	50	1	50		
178.	МОУ Тимшерская СОШ			1	50	1	50		
179.	МБОУ «СОШ» пст. Подзь			1	50			1	50
180.	МОУ «СОШ» п. Подтыбок			1	50			1	50
181.	МБОУ «СОШ» с. Щельябож			1	100				
182.	МОУ «СОШ № 7» год Ухта			1	100				
183.	МБОУ «Кипиевская СОШ им. Героя Советского Союза А.Е. Чупрова»			1	100				
184.	МБОУ «Брыкаланская СОШ»			1	100				
185.	МОУ «СОШ» с. Мордино			1	100				

№ п/п	Наименование ОО	ВТГ, получившие суммарно по трём предметам соответствующее количество тестовых баллов							
		до 160		от 161 до 220		от 221 до 250		от 251 до 300	
		чел.	%	чел.	%	чел.	%	чел.	%
186.	МБОУ «Часовская СОШ»			1	100				
187.	МОУ «Важгоргская СОШ»			1	100				
188.	МБОУ «Ыбская СОШ»							1	100

## II. Методический анализ результатов ЕГЭ. Предложения в «дорожную карту» по развитию региональной системы образования (по каждому учебному предмету)

### Методический анализ результатов ЕГЭ по учебному предмету «География»

#### РАЗДЕЛ 1. ХАРАКТЕРИСТИКА УЧАСТНИКОВ ЕГЭ ПО УЧЕБНОМУ ПРЕДМЕТУ

##### 1.1. Количество участников ЕГЭ по учебному предмету (за 3 года)

Таблица 0-1

2020 г.		2021 г.		2022 г.	
чел.	% от общего числа участников	чел.	% от общего числа участников	чел.	% от общего числа участников
119	2,53	127	2,70	106	2,25

##### 1.2. Процентное соотношение юношей и девушек, участвующих в ЕГЭ

Таблица 0-2

Пол	2020 г.		2021 г.		2022 г.	
	чел.	% от общего числа участников	чел.	% от общего числа участников	чел.	% от общего числа участников
Женский	59	49,58	60	47,24	53	50,00
Мужской	60	50,42	67	52,76	53	50,00

##### 1.3. Количество участников ЕГЭ в регионе по категориям

Таблица 0-3

<b>Всего участников ЕГЭ по предмету</b>	106
Из них:	88
– выпускников текущего года, обучающихся по программам СОО	12
– выпускников текущего года, обучающихся по программам СПО	1
– выпускников прошлых лет	3
– обучающихся, завершивших освоение отдельных программ	2
– участников с ограниченными возможностями здоровья	

##### 1.4. Количество участников ЕГЭ по типам ОО

Таблица 0-4

<b>Всего ВТГ</b>	90
Из них:	62
- выпускники СОШ	17
- выпускники СОШ с УИОП	3
- выпускники гимназий	8
- выпускники лицеев	

<b>Всего ВТГ</b>	90
- выпускники лицея-интерната	-
- выпускники гимназии-интерната	-
- выпускники кадетских школ	-
- выпускники В(с)ОШ	-

### 1.5. Количество участников ЕГЭ по предмету по АТЕ региона

Таблица 0-5

№ п/п	АТЕ	Количество участников ЕГЭ по учебному предмету	% от общего числа участников в регионе
1.	МО ГО «Сыктывкар»	36	33,96
2.	МО ГО «Воркута»	7	6,60
3.	ГО «Вуктыл»	9	8,49
4.	МО ГО «Инта»	1	0,94
5.	МР «Печора»	4	3,77
6.	МР «Сосногорск»	7	6,60
7.	МО ГО «Усинск»	3	2,83
8.	МО ГО «Ухта»	17	16,04
9.	МР «Ижемский»	-	-
10.	МР «Княжпогостский»	2	1,89
11.	МР «Койгородский»	-	-
12.	МО МР «Корткеросский»	4	3,77
13.	МР «Прилузский»	1	0,94
14.	МР «Сыктывдинский»	3	2,83
15.	МР «Сысольский»	1	0,94
16.	МР «Троицко-Печорский»	1	0,94
17.	МР «Удорский»	3	2,83
18.	МР «Усть-Вымский»	4	3,77
19.	МР «Усть-Куломский»	3	2,83
20.	МО МР «Усть-Цилемский»	-	-
21.	ГПОУ «Гимназия искусств при Главе Республики Коми»	-	-
22.	ГОУ «КРЛ при СГУ»	-	-
23.	ГОУ РК «РЦО»	-	-
24.	ГОУ РК «ФМЛИ»	-	-
25.	ГОУ РК «Лицей для одаренных детей»	-	-
26.	Прибывшие из других регионов	-	-

### 1.6. Основные учебники по предмету из федерального перечня Минпросвещения России (ФПУ), которые использовались в ОО субъекта Российской Федерации в 2021-2022 учебном году.

Таблица 0-6

№ п/п	Название учебников ФПУ	Примерный процент ОО, в которых использовался учебник / другие пособия
	Учебник из ФПУ (указать авторов, название, год издания)	

№ п/п	Название учебников ФПУ	Примерный процент ОО, в которых использовался учебник / другие пособия
1	Максаковский В.Л. География (базовый уровень) 10-11 кл. - М.: «Просвещение», 2021	90 %
2	Холина В.Н. География (профильный уровень) 11 кл. – М.: «Дрофа», 2011	10 %

Корректировки используемых в Республике Коми УМК не запланированы.

### 1.7. ВЫВОДЫ о характере изменения количества участников ЕГЭ по учебному предмету.

В 2022 году ЕГЭ по географии сдавало 106 человек или 2,25 % от общего числа участников. Количество участников ЕГЭ по географии в 2022 году по сравнению с 2021 годом уменьшилось на 21 человек. (Таблица 2-1).

Небольшое число участников экзамена по географии объясняется, прежде всего, низкой востребованностью результатов ЕГЭ по географии в ВУЗах: как вступительный экзамен, его принимают только на географических факультетах. Сложившаяся ситуация является следствием недооценки географических знаний и системного географического мышления во всех ключевых сферах деятельности человека, что противоречит стратегии научно-технологического развития России из-за отсутствия качественных кадров для ее реализации.

По процентному соотношению юношей и девушек, участвующих в ЕГЭ за последние три года ситуация, следующая: в 2020 году и 2021 году, преобладали юноши, 50,4 % и 52,76% соответственно; в 2022 году доля девушек и юношей составила по 50,00 %. (Таблица 2-2).

Наибольшее количество участников ЕГЭ по географии в 2022 году, как и в 2021 году приходится на выпускников текущего года обучающихся по программам среднего общего образования – 88 чел., что составило 83,01 %, в 2021 году - 120 чел. (94,48 %), выпускники текущего года, обучающихся по программам СПО - 12 человек (11, 32 %), выпускники прошлых лет – 1 (0,94 %), обучающиеся, завершившие освоение отдельных программ – 3 (2,83 %), также 2 участника с ограниченными возможностями здоровья (1,88 %). (Таблица 2-3).

Количество участников ЕГЭ по типам ОО. Традиционно выпускники СОШ составляют бóльшую часть участников ЕГЭ. В 2022 году на 7,41 % увеличилась доля выпускников СОШ – 62 участника (68,88 %), в 2021 году - 75 участника (61,47 %). В 2022 году доля выпускников СОШ с углубленным изучением отдельных предметов по сравнению с предыдущим годом незначительно уменьшилась (на 1,61 %) и составила 18,88 % (17 участников), в 2021 году – 20,49 % (25 участников). В текущем году снизилась доля выпускников гимназий на 10,6 % и составила 3,33 % (3 участника), в 2021 году 13,93 % (25 участников). В 2022 году увеличилась доля выпускников лицеев на 6,43 % и составила 8, 88 % (8 участников), в 2021 году - 2,45 % (3 участника). Не участвовали в ЕГЭ по географии в 2022 году выпускники лицей-интерната, гимназии-интерната, кадетских школ и выпускников вечерних (сменных) общеобразовательных школ. (Таблица 2-4).

Распределение участников ЕГЭ по географии по АТЕ региона выглядит следующим образом:

1) МО ГО «Сыктывкар» в 2022 году 36 участника (33,96 %), в 2021 году – 23 участника (18,11%)

2) МО ГО «Ухта» - в текущем году 17 участников (16,04 %), в 2021 году – 21 участник (16,54%).

3) МО ГО «Вуктыл» – 9 участников (8,49 %), в 2021 году – 12 участников (9,45 %).

4) МО «Воркута» и «Сосногорск» по 7 участников (6,60 %) в текущем году, в 2021 году – 5 участников (3,94 %) и 11 участников (8,66 %) соответственно.

Наименьшее количество участников ЕГЭ по географии в следующих АТЕ:

- по 1 участнику (0,94 %) – из МО ГО «Инта», МР «Прилузский»; МР «Сысольский», МР «Троицко-Печорский»,

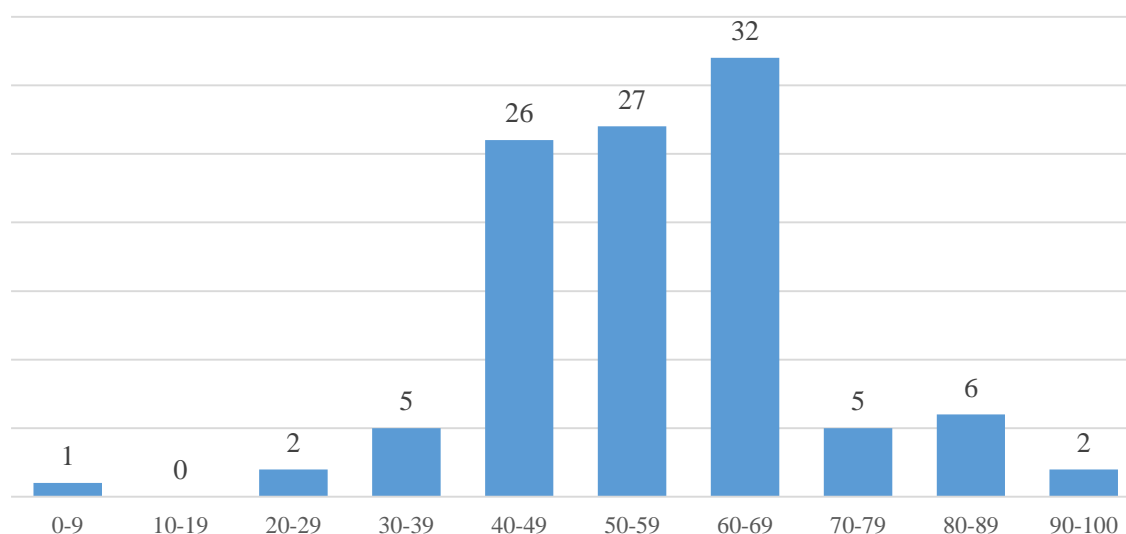
- 2 участника (1,89 %) – из МР «Княжпогостский».

Таким образом, существенных изменений в характеристике состава участников ЕГЭ по географии в 2022 году не произошло.

## РАЗДЕЛ 2. ОСНОВНЫЕ РЕЗУЛЬТАТЫ ЕГЭ ПО ПРЕДМЕТУ

### 2.1. Диаграмма распределения тестовых баллов участников ЕГЭ по предмету в 2022 г. (количество участников, получивших тот или иной тестовый балл)

Диаграмма 1



### 2.2. Динамика результатов ЕГЭ по предмету за последние 3 года

Таблица 0-7

№ п/п	Участников, набравших балл	Республика Коми		
		2020 г.	2021 г.	2022 г.
1.	ниже минимального балла, %	4,20	2,36	4,72
2.	от 61 до 80 баллов, %	42,52	63,64	32,08
3.	от 81 до 99 баллов, %	10,92	9,45	3,77
4.	100 баллов, чел.	1	2	1
5.	Средний тестовый балл	61,56	60,41	56,47



## 2.3. Результаты по группам участников экзамена с различным уровнем подготовки:

### 2.3.1. в разрезе категорий участников ЕГЭ

Таблица 0-8

№ п/п	Участников, набравших балл	ВТГ, обучающиеся по программам СОО	ВТГ, обучающиеся по программам СПО	ВПЛ	Участники ЕГЭ с ОВЗ
1.	Доля участников, набравших балл ниже минимального	3,33	0,00	16,67	0,00
2.	Доля участников, получивших тестовый балл от минимального балла до 60 баллов	55,56	100,00	75,00	0,00
3.	Доля участников, получивших от 61 до 80 баллов	35,56	0,00	8,33	100,00
4.	Доля участников, получивших от 81 до 99 баллов	4,44	0,00	0,00	0,00
5.	Количество участников, получивших 100 баллов	1	0	0	0

### 2.3.2. в разрезе типа ОО

Таблица 0-9

	Доля участников, получивших тестовый балл				Количество участников, получивших 100 баллов
	ниже минимального	от минимального до 60 баллов	от 61 до 80 баллов	от 81 до 99 баллов	
СОШ	3,17	63,49	31,75	1,59	0
СОШ с УИОП	5,26	57,89	31,58	5,26	0
Гимназии	0,00	0,00	100,00	0,00	0
Лицеи	0,00	12,50	50,00	25,00	1
Лицей-интернат	-	-	-	-	-
Кадетская школа	-	-	-	-	-
Вечерняя (сменная) общеобразовательная школа	-	-	-	-	-
Гимназия-интернат	-	-	-	-	-

## 2.3.3. основные результаты ЕГЭ по предмету в сравнении по АТЕ

Таблица 0-10

№	Наименование АТЕ	Доля участников, получивших тестовый балл				Количество участников, получивших 100 баллов
		ниже минимального	от минимального до 60 баллов	от 61 до 80 баллов	от 81 до 99 баллов	
1.	МО ГО «Сыктывкар»	3,45	55,17	31,03	6,90	1
2.	МО ГО «Воркута»	0,00	71,43	28,57	0,00	0
3.	ГО «Вуктыл»	0,00	88,89	11,11	0,00	0
4.	МО ГО «Инта»	0,00	0,00	100,00	0,00	0
5.	МР «Печора»	0,00	33,33	33,33	33,33	0
6.	МР «Сосногорск»	16,67	66,67	16,67	0,00	0
7.	МО ГО «Усинск»	0,00	66,67	33,33	0,00	0
8.	МО ГО «Ухта»	0,00	35,71	57,14	7,14	0
9.	МР «Ижемский»	-	-	-	-	-
10.	МР «Княжпогостский»	0,00	0,00	100,00	0,00	0
11.	МР «Койгородский»	-	-	-	-	-
12.	МО МР «Корткеросский»	0,00	75,00	25,00	0,00	0
13.	МР «Прилузский»	0,00	100,00	0,00	0,00	0
14.	МР «Сыктывдинский»	0,00	0,00	100,00	0,00	0
15.	МР «Сысольский»	0,00	100,00	0,00	0,00	0
16.	МР «Троицко-Печорский»	0,00	100,00	0,00	0,00	0
17.	МР «Удорский»	0,00	33,33	66,67	0,00	0
18.	МР «Усть-Вымский»	0,00	75,00	25,00	0,00	0
19.	МР «Усть-Куломский»	33,33	33,33	33,33	0,00	0
20.	МО МР «Усть-Цилемский»	-	-	-	-	-
21.	ГПОУ «Гимназия искусств при Главе Республики Коми»	-	-	-	-	-
22.	ГОУ «КРЛ при СГУ»	-	-	-	-	-
23.	ГОУ РК «ФМЛИ»	-	-	-	-	-
24.	ГОУ РК «Лицей для одаренных детей»	-	-	-	-	-

## 2.4. Выделение перечня ОО, продемонстрировавших наиболее высокие и низкие результаты ЕГЭ по предмету

### 2.4.1. Перечень ОО, продемонстрировавших наиболее высокие результаты ЕГЭ по предмету

Таблица 0-11

№	Наименование ОО	Доля ВТГ, получивших от 81 до 100 баллов	Доля ВТГ, получивших от 61 до 80 баллов	Доля ВТГ, не достигших минимального балла
1.	МАОУ «Лицей народной дипломатии» г. Сыктывкар	100,00	0,00	0,00
2.	МАОУ «Технологический лицей» г. Сыктывкар	100,00	0,00	0,00
3.	МОУ «СОШ № 49» г. Печора	100,00	0,00	0,00
4.	МОУ «СОШ № 21» г. Ухта	33,33	66,67	0,00

### 2.4.2. Перечень ОО, продемонстрировавших низкие результаты ЕГЭ по предмету

Таблица 0-12

№	Наименование ОО	Доля участников, не достигших минимального балла	Доля участников, получивших от 61 до 80 баллов	Доля участников, получивших от 81 до 100 баллов
1.	МБОУ «СОШ № 1» г. Сосногорск	100,00	0,00	0,00
2.	МОУ «Зимстанская СОШ»	50,00	0,00	0,00
3.	МАОУ «СОШ № 1» г. Сыктывкар	33,33	0,00	0,00

## 2.5. ВЫВОДЫ о характере изменения результатов ЕГЭ по предмету

На основе анализа приведенных статистических данных результатов ЕГЭ в сравнении текущего учебного года и предыдущего, можно сделать следующие выводы.

Наблюдается относительная стабильность результатов распределения тестовых баллов:

- 1) от 60-69 баллов – 32 участника (30,18 %), в 2021 год – 56 участников (44,09 %);
- 2) от 50-59 баллов – 27 участников (25,47 %), в 2021 году – 27 участников (21,26 %);
- 3) от 40-49 баллов – 26 участников (24,53 %), в 2021 году – 25 участников (19,68 %);
- 4) от 80-89 баллов – 6 участников (5,66 %), в 2021 году – 11 участников (8,66 %);
- 5) от 70-79 баллов – 5 участников (4,71 %), в 2021 году – 2 участника (1,57 %);
- 6) от 30-39 баллов – 5 участников (4,71 %), в 2021 году – 2 участник (1,57 %);
- 7) от 90-100 баллов – 2 участника (1,88 %), в 2021 году – 3 участника (2,36 %);
- 8) от 20-29 баллов – 2 участника (1,88 %), в 2021 году - 1 участник (0,78 %)

9) от 0-9 баллов – 1 участник (0,94 %), в 2021 году – нет участников.

В 2022 году, как и в 2021 году наблюдается самая высокая доля участников, набравших от 60-69 баллов и от 50-59 баллов. (Диаграмма 1).

Анализ динамики результатов ЕГЭ по географии за последние три года показал, что доля участников, не преодолевших минимального балла в 2022 году увеличилась на 2,36% составила 4,72 % (3 участника), в 2021 году был самый низкий показатель – 2,36 %. По сравнению с 2020 годом и 2021 годом в текущем году получены самые низкие показатели доли участников, набравших балл от 61 до 80 баллов и от 81 до 99 баллов, 32,08 % и 3,77 % соответственно. В текущем году, как и в 2020 году 1 участник получил 100 баллов.

Наблюдается тенденция снижения среднего тестового балла, так в 2021 году произошло снижение на 1,15 балла (60,41 балл), в 2022 году – на 3,94 балла (56,47 балл). (Таблица 2-7).

Анализ результатов ЕГЭ 2022 г. с учетом групп участников экзамена с различным уровнем подготовки показал следующее (Таблица 2-8):

Выпускники текущего года, обучающиеся по программам СОО:

- доля участников, набравших балл ниже минимального – 3,33 %, в 2021 году – 2,46 % участников (увеличение на 0,87 %);

- доля участников, получивших тестовый балл от минимального до 60 балл – 55,56 %, в 2021 году – 41,80 % участников (увеличение на 13,76 %);

- доля участников, получивших тестовый балл от 61 до 80 баллов – 35,56 %, в 2021 году – 44,26 % (снижение на 8,7 %);

- доля участников, получивших тестовый балл от 81 до 99 баллов – 4,44 %, в 2021 году – 9,84 % (снижение на 5,4 %);

- количество участников, получивших 100 баллов – 1, в 2021 году – 2 участника (снижение на 1).

Выпускники текущего года, обучающиеся по программам СПО:

- 100 % участников получили тестовый балл от минимального балла до 60 баллов, в 2021 году – не участвовали.

Выпускники прошлых лет обучения:

- доля участников, набравших балл ниже минимального – 16,67 %, в 2021 году – 0,00 % участников (увеличение на 16,67%);

- доля участников, получивших тестовый балл от минимального до 60 балл – 75,00 %, в 2021 году – 100 % участников (снижение на 25,00 %);

- доля участников, получивших тестовый балл от 61 до 80 баллов – 8,33 %, в 2021 году – 0,00 % (увеличение на 8,33 %);

Участники ЕГЭ с ОВЗ:

- доля участников, получивших тестовый балл от 61 до 80 баллов – 100 %, в 2021 году – 50,00 % (увеличение на 50,00 %).

Анализ результатов ЕГЭ 2022 года с учетом типа ОО показал следующее (Таблица 2-9):

- доля участников, набравших тестовый балл ниже минимального, среди выпускников СОШ составила 3,17 %, в 2021 году – 2,67 % (увеличение на 0,5 %), среди выпускников СОШ с УИОП – 5,26 %, в 2021 году – 4,00% (увеличение на 1,26 %);

- доля участников, набравших от минимального до 60 баллов, среди выпускников СОШ составила 63,49 %, в 2021 году – 46,67 % (увеличение на 16,82 %), среди выпускников СОШ с

УИОП – 57,89 %, в 2021 году – 32,00 % (увеличение на 25,89 %), среди выпускников лицеев – 12,50 % в 2021 году – 50,00 % (снижение на 37,5 %);

- доля участников, набравших от 61 до 80 баллов, среди выпускников СОШ составила 31,75%, в 2021 году – 45,33% (снижение на 13,58 %); среди выпускников СОШ с УИОП – 31,58 %, в 2021 году – 48,00 % (16,42 %), среди выпускников гимназий – 100 %, в 2021 году – 47,06 % (увеличение на 52,94 %);

- доля участников, набравших от 81 до 99 баллов, среди выпускников СОШ составила 1,59 %, в 2021 году – 4,00% (снижение на 2,41%), среди выпускников СОШ с УИОП – 5,26, в 2021 году – 16,00 % (снижение на 10,74 %), среди выпускников лицеев – 25,00 %, в 2021 году – 66,67 % (снижение на 41,67 %);

- 1 участник экзамена, получивший 100 баллов, является выпускником лицея.

Анализ результатов ЕГЭ по географии в сравнении по АТЕ (Таблица 2-10) показал, что 1 участника, получившего высший тестовый балл (100), представил МО ГО «Сыктывкар».

Участники, набравшие тестовый балл в интервале от 81 до 99 баллов, есть только в трех в АТЕ:

- МО ГО «Сыктывкар» – 6,90 % (2021 г. – 22,73%);
- МО ГО «Ухта» – 7,14 % (2021 г. – 10,53 %);
- МР «Печора» - 33,33 % (2021 г. – 0,00 %).

По показателю «доля участников, получивших тестовый балл в интервале от 61 до 80 баллов» лидируют следующие АТЕ:

- МО ГО «Инта» – 100 % (2021 г. – 40,00 %);
- МР «Сыктывдинский» - 100 % (2021 г. – 50,00 %);
- МР «Княжпогостский» - 100 % (2021 г. – 0,00 %);
- МР «Удорский» – 66,67 % (2021 г. – 0,00 %);
- МО ГО «Ухта» – 57,14 % (2021 г. – 21,05 %);
- МР «Печора» – 33,33 % (2021 г. – 66,67 %);
- МО ГО «Усинск» – 33,33 % (2021 г. – 75,00 %);
- МР «Усть-Куломский» – 33,33 % (2021 г. – 50,00 %);
- МО ГО «Сыктывкар» – 31,03 % (2021 г. – 36,36 %);

Наибольшая доля участников, получивших в интервале от минимального до 60 баллов, отмечается в АТЕ:

- по 100% в МР «Прилузский» (2021 г. – 100 %), МР «Сысольский» (2021 г. – 0,00 %), МР «Троицко-Печорский» (2021 г. – 50,00 %);

- ГО «Вуктыл» – 88,89 % (2021 г. – 33,33 %);

- по 75 % в МО МР «Корткеросский» (2021 г. – 66,67 %), МР «Усть-Вымский» (2021 г. – 0,00 %);

- МО ГО «Воркута» – 71,43 % (2021 г. – 40,00 %);

- по 66,67 % МО ГО «Усинск» (2021 г. – 16,67%), МР «Сосногорск» (2021 г. – 55,56%);

- МО ГО «Сыктывкар» – 55,17 % (2021 г. – 36,36 %).

В двух АТЕ имеются участники, получившие тестовый балл ниже минимального:

- МР «Усть-Куломский» – 33,33 % (2021 г. – 0,00 %);

- МР «Сосногорск» – 16,67 % (2021 г. – 11,11 %).

Наиболее высокие результаты ЕГЭ по географии в 2022 году продемонстрировали обучающиеся следующих ОО (Таблица 2-11):

- 1) 100 % ВТГ, получивших от 81 до 100 баллов:
  - МАОУ «Лицей народной дипломатии» г. Сыктывкар
  - МАОУ «Технологический лицей» г. Сыктывкар
  - МОУ «СОШ № 49» г. Печора.
- 2) 33,33 % ВТГ, получивших от 81 до 100 баллов
  - МОУ «СОШ № 21» г. Ухта.

Низкие результаты ЕГЭ по географии продемонстрированы в следующих ОО (доля участников, не достигших минимального балла):

- 100 % в МБОУ "СОШ № 1" г. Сосногорск
- 50,00 % в МОУ "Зимстанская СОШ"
- 33,33 % в МАОУ "СОШ № 1" г. Сыктывкар.

На основании анализа результатов можно сделать вывод, что в 2022 году произошло снижение уровня результатов ЕГЭ 2022 года по географии относительно результатов 2021 г. На 2,36 % увеличилась доля участников, не преодолевших минимальный балл, наблюдается снижение среднего тестового балла (56,47 балл) на 3,94 балла, снизился показатель доли участников, набравших балл от 61 до 80 баллов и от 81 до 99 баллов, на 31,56 % и 5,68 % соответственно. Количество участников, получивших максимальное количество баллов (100) в 2022 году сократилось и осталось на уровне 2020г.– 1 чел.

Из положительных изменений: произошло увеличение доли участников ЕГЭ с ОВЗ, получивших тестовый балл от 61 до 80 баллов – 100 %, в 2021 году – 50,00 % (увеличение на 50,00 %).

Причинами снижения показателей могут быть существенные изменения в КИМ, увеличение количества заданий с развернутым ответом от 7 до 9, трудности при выполнении заданий второй части, а именно умение правильно оформить задание, дать развернутый ответ, выстроить логическую цепочку географического процесса, явления, грамотно, с точки зрения научного комплекса предмета, сформулировать понятие, а также дистанционное обучение в период пандемии.

## РАЗДЕЛ 3. АНАЛИЗ РЕЗУЛЬТАТОВ ВЫПОЛНЕНИЯ ЗАДАНИЙ КИМ

### 3.1. Краткая характеристика КИМ по учебному предмету

Содержание КИМ ЕГЭ по географии определяется требованиями к предметным результатам изучения предмета географии, зафиксированными во ФГОС среднего общего образования.

В 2022 году в КИМ ЕГЭ по географии произошли изменения. Общее количество заданий сокращено с 34 до 31. При этом увеличено количество заданий с развернутым ответом.

В КИМ 2022 г. включен мини-тест из двух заданий (задания 19 и 20), проверяющих умение определять и находить информацию, недостающую для решения задачи, и информацию, необходимую для классификации географических объектов по заданным основаниям. Изменен контекст задания 13, проверяющего умение использовать географические знания для установления хронологии событий в геологической истории Земли.

В КИМ включен ряд заданий, аналогичных по конструкции тем, которые использовались в течение последних четырех лет в ВПР для 11 класса:

- задание 3, проверяющее умение использовать знания об основных географических закономерностях для решения определения и сравнения свойств географических объектов и явлений;

- задание 8, проверяющее умение использовать географические знания для установления взаимосвязей между изученными географическими процессами и явлениями;

- задания 23–25 – мини-тест из трех заданий к тексту, проверяющих умение использовать географические знания для определения положения и взаиморасположения географических объектов, для описания существенных признаков изученных географических объектов, процессов и явлений, для распознавания в повседневной жизни проявления географических процессов и явлений, для объяснения географических объектов и явлений, установления причинноследственных связей между ними;

- задание 31, проверяющее умение использовать географические знания для аргументации различных точек зрения на актуальные экологические и социально-экономические проблемы и умение использовать географические знания и информацию для решения проблем, имеющих географические аспекты.

### **Содержательные особенности представленного варианта КИМ в регионе.**

На основе использованного в регионе варианта 301 выделим содержательные особенности представленного КИМ по предмету «География»:

Каждый вариант экзаменационной работы включает в себя 31 задание, которые различаются формой и уровнем сложности. Формулировки заданий соответствуют демонстрационному варианту.

Задания базового уровня проверяют овладение экзаменуемыми наиболее значимым содержанием в объёме и на уровне, обеспечивающих способность ориентироваться в потоке поступающей информации (знание основных фактов; понимание смысла основных категорий и понятий, причинно-следственных связей между географическими объектами и явлениями).

Для выполнения заданий повышенного уровня требуется овладение содержанием, необходимым для дальнейшей успешной профессионализации в области географии.

Задания высокого уровня подразумевают овладение содержанием на уровне, обеспечивающем способность к творческому применению знаний и умений. При их выполнении требуется продемонстрировать способность интегрировать знания из различных областей школьного курса географии для решения географических задач в новых для экзаменуемых ситуациях.

В работе проверяются как знание географических явлений и процессов в геосферах и географических особенностей природы, населения и хозяйства отдельных территорий, так и умение анализировать географическую информацию, представленную в различных формах, способность применять географические знания и информацию в учебных ситуациях и в реальных жизненных условиях для решения различных учебных и практикоориентированных задач.

В работе проверяются три группы умений, ориентированных на применение географических знаний, умений и навыков в учебных ситуациях и в реальных жизненных условиях:

- умения применять географические знания в процессе решения познавательных и практико-ориентированных задач;

- умения находить и использовать информацию из источников географической информации, необходимую для решения познавательных и практико-ориентированных задач;

- умения интегрировать и использовать географические знания и информацию из статистических источников для решения учебных и практико-ориентированных задач.

В состав КИМ экзаменационной работы включены карты-приложения (Политическая карта мира, Административная карта России) и статистические приложения.

В содержание КИМ включены все основные разделы школьного курса географии.

Содержательные блоки, включённые в экзаменационную работу	Количество заданий	№№ заданий
Источники географической информации	3	1, 21-22
Природа Земли и человек	6	2, 4, 8, 11, 13, 30
Население мира	5	12, 19, 20, 26, 29
Мировое хозяйство	4	7, 9, 27, 28
Природопользование и геоэкология	4	15, 24, 25, 31
Регионы и страны мира	2	5, 17
География России	7	3, 6, 10, 14, 16, 18, 23

Работа содержит 22 задания с кратким ответом, ответами к которым являются число, последовательность цифр или слово (словосочетание), из них 17 заданий базового уровня (в варианте они присутствуют под номерами №№ 1-14, 20-21, 23), 4 задания – повышенного (их порядковые номера №№ 15-17, 19), 1 задание – высокого уровня сложности (№ 18).

Работа содержит 9 заданий с развёрнутым ответом, в первом из которых ответом должен быть рисунок, а в остальных требуется записать полный и обоснованный ответ на поставленный вопрос: задания высокого уровня сложности - №№ 22, 28-31, повышенного уровня сложности - №№ 25,26,27, базового уровня сложности - № 24.

Вывод: в варианте КИМ сохранился заявленный в демоверсии план экзаменационной работы, использованы при составлении заданий указанные в кодификаторе проверяемые требования, форматы представления заданий и ответов.

## 3.2. Анализ выполнения заданий КИМ

### 3.2.1. Статистический анализ выполнения заданий КИМ в 2022 году

Таблица 0-13

Номер задания в КИМ	Проверяемые элементы содержания / умения	Уровень сложности задания	Процент выполнения задания в Республике Коми				
			средний	в группе не преодолевших миним. балл	в группе от миним. до 60 т.б.	в группе от 61 до 80 т.б.	в группе от 81 до 100 т.б.
<b>Часть 1</b>							
1.	Географическая Градусная сеть	Б	90,57	80,00	86,57	97,50	100,00
2.	Атмосфера	Б	84,91	40,00	76,12	100,00	100,00
3.	Земля как планета. Климат России. Почвы и почвенные ресурсы, размещение основных типов почв России	Б	73,58	0,00	65,67	80,00	100,00



Номер задания в КИМ	Проверяемые элементы содержания / умения	Уровень сложности задания	Процент выполнения задания в Республике Коми				
			средний	в группе не преодолевших миним. балл	в группе от миним. до 60 т.б.	в группе от 61 до 80 т.б.	в группе от 81 до 100 т.б.
4.	Рельеф земной поверхности. Мировой океан и его части. Поверхностные воды суши	Б	52,83	0,00	37,31	72,50	100,00
5.	Земная кора и литосфера. Гидросфера. Атмосфера. Географическая оболочка Земли. Динамика численности населения Земли и крупных стран. Особенности природы, населения и хозяйства крупных стран мира. Особенности природы, населения и хозяйства крупных географических регионов России	Б	59,43	20,00	47,76	77,50	90,00
6.	Размещение населения России. Основная полоса расселения. Крупнейшие города России.	Б	84,91	0,00	76,12	97,50	100,00
7.	Структура занятости населения. Отраслевая структура хозяйства	Б	77,36	20,00	71,64	87,50	100,00
8.	Земная кора и литосфера. Гидросфера. Распределение тепла и влаги на Земле. Географическая оболочка Земли. Динамика численности населения Земли. Половозрастной состав населения. Факторы размещения производства. Рациональное и нерациональное природопользование. Особенности воздействия на окружающую среду различных сфер и отраслей хозяйства. Пути решения экологических проблем	Б	61,32	40,00	54,48	67,50	100,00

Номер задания в КИМ	Проверяемые элементы содержания / умения	Уровень сложности задания	Процент выполнения задания в Республике Коми				
			средний	в группе не преодолевших миним. балл	в группе от миним. до 60 т.б.	в группе от 61 до 80 т.б.	в группе от 81 до 100 т.б.
9.	Ведущие страны–экспортёры основных видов промышленной и сельскохозяйственной продукции. Основные международные магистрали и транспортные узлы. География отраслей промышленности, сельского хозяйства и транспорта России	Б	58,49	0,00	46,27	72,50	100,00
10.	Особенности хозяйства крупных стран мира. Численность, естественное движение населения; география промышленности и сельского хозяйства России	Б	85,85	20,00	77,61	100,00	100,00
11.	Распределение тепла и влаги на Земле. Климат России	Б	83,02	40,00	77,61	90,00	100,00
12.	Воспроизводство населения мира. Демографическая политика. Миграции. Урбанизация. Географическое разделение труда	Б	84,43	40,00	77,61	96,25	100,00
13.	Этапы геологической истории земной коры. Геологическая хронология	Б	83,02	20,00	73,13	100,00	100,00
14.	Часовые зоны России	Б	74,53	20,00	68,66	85,00	100,00
15.	Ресурсообеспеченность	П	72,64	0,00	61,19	90,00	100,00
16.	Численность, естественное движение населения России, направление и типы миграций	П	72,64	0,00	56,72	97,50	100,00
17.	Особенности географического положения, природы, населения и хозяйства крупных стран мира	П	48,11	0,00	31,34	70,00	100,00

Номер задания в КИМ	Проверяемые элементы содержания / умения	Уровень сложности задания	Процент выполнения задания в Республике Коми				
			средний	в группе не преодолевших миним. балл	в группе от миним. до 60 т.б.	в группе от 61 до 80 т.б.	в группе от 81 до 100 т.б.
18.	Особенности географического положения, природы, населения и хозяйства крупных географических регионов России	В	35,85	20,00	22,39	52,50	100,00
19.	Городское и сельское население мира	П	75,47	0,00	62,69	95,00	100,00
20.	Городское и сельское население мира	Б	83,96	60,00	76,12	97,50	100,00
21.	Географические модели. Географическая карта, план местности	Б	65,09	0,00	50,75	85,00	100,00
22.	Географические модели. Географическая карта, план местности	В	60,38	20,00	49,25	77,50	100,00
<b>Часть 2</b>							
23.	Особенности природы материков и океанов. География основных отраслей производственной и непроизводственной сфер. Основные международные магистрали и транспортные узлы. Особенности природноресурсного потенциала, населения, хозяйства, культуры крупных стран мира. Территория и акватория, морские и сухопутные границы России. Особенности географического положения, природы, населения и хозяйства крупных географических регионов России. Россия в современном мире	Б	45,28	0,00	23,13	76,25	100,00

Номер задания в КИМ	Проверяемые элементы содержания / умения	Уровень сложности задания	Процент выполнения задания в Республике Коми				
			средний	в группе не преодолевших миним. балл	в группе от миним. до 60 т.б.	в группе от 61 до 80 т.б.	в группе от 81 до 100 т.б.
24.	Географическая оболочка Земли. Воспроизводство населения мира и его географические особенности. Демографическая политика. Урбанизация. Миграции населения. Уровень и качество жизни населения. Факторы размещения производства. Основные виды природных ресурсов. Рациональное и нерациональное природопользование	Б	43,40	0,00	22,39	75,00	80,00
25.	Географическая оболочка Земли. Воспроизводство населения мира и его географические особенности. Половозрастной состав населения Демографическая политика. Факторы размещения производства. Рациональное и нерациональное природопользование. Особенности воздействия на окружающую среду различных сфер и отраслей хозяйства	П	21,70	40,00	13,43	27,50	60,00
26.	Уровень и качество жизни населения	П	43,40	40,00	32,84	55,00	100,00
27.	Отраслевая структура хозяйства. География основных отраслей производственной и непроизводственной сфер	П	59,43	0,00	41,79	88,75	100,00
28.	Географическая оболочка Земли. Воспроизводство населения мира и его географические особенности. Половозрастной состав населения. Демографическая политика. Уровень и качество жизни населения. Факторы размещения	В	42,45	0,00	23,88	71,25	100,00

Номер задания в КИМ	Проверяемые элементы содержания / умения	Уровень сложности задания	Процент выполнения задания в Республике Коми				
			средний	в группе не преодолевших миним. балл	в группе от миним. до 60 т.б.	в группе от 61 до 80 т.б.	в группе от 81 до 100 т.б.
	производства. Особенности воздействия на окружающую среду различных сфер и отраслей хозяйства						
29.	Земля как планета. Географическая оболочка Земли. Воспроизводство населения мира и его географические особенности. Половозрастной состав населения. Демографическая политика. Уровень и качество жизни населения. Факторы размещения производства. Особенности воздействия на окружающую среду различных сфер и отраслей хозяйства	В	24,53	0,00	11,94	40,00	80,00
30.	Земля как планета, современный облик Земли. Форма, размеры, движение Земли. Умение использовать географические знания для решения задач, связанных с географическими следствиями размеров и движения Земли	В	34,91	0,00	10,45	68,75	100,00
31.	Географическая оболочка Земли. Воспроизводство населения мира и его географические особенности. Половозрастной состав населения. Демографическая политика. Уровень и качество жизни населения. Факторы размещения производства. Особенности воздействия на окружающую среду различных сфер и отраслей хозяйства. Пути решения экологических проблем	В	40,33	15,00	25,37	57,50	85,00

Номер задания в КИМ	Проверяемые элементы содержания / умения	Уровень сложности задания	Процент выполнения задания в Республике Коми				
			средний	в группе не преодолевших миним. балл	в группе от миним. до 60 т.б.	в группе от 61 до 80 т.б.	в группе от 81 до 100 т.б.
	К1		32,55	10,00	19,40	47,50	70,00
	К2		48,11	20,00	31,34	67,50	100,00

Всего заданий – **31**; из них по типу заданий: заданий с кратким ответом – **22**; заданий с развёрнутым ответом – **9**; по уровню сложности: Б – **18**; П – **7**; В – **6**.  
 Максимальный первичный балл за работу – **43**.  
 Общее время выполнения работы – **3 часа (180 мин.)**

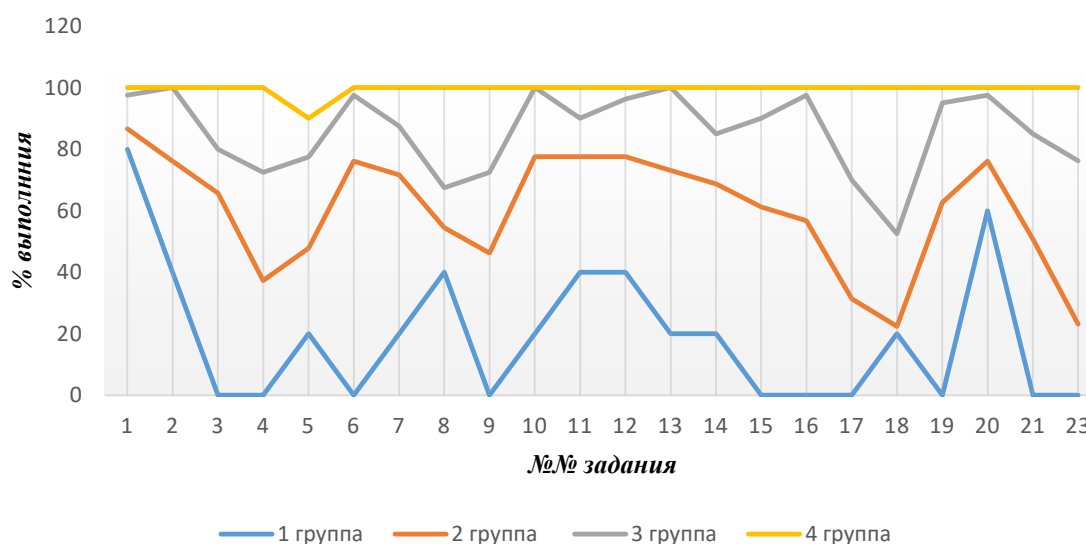
Анализ выполнения заданий КИМ проводится на основе среднего процента выполнения заданий в регионе четырьмя значимыми группами участников ЕГЭ:

- 1 группа – участники ЕГЭ, не преодолевших минимальный балл;
- 2 группа – участники ЕГЭ, набравшие тестовый балл от минимального до 60 баллов;
- 3 группа – участники ЕГЭ, набравшие тестовый балл от 61 до 80 баллов;
- 4 группа – участники ЕГЭ с высоким уровнем подготовки (от 81 до 100 баллов).

В среднем результаты выполнения заданий с кратким ответом распределились в интервале 36,85 % – 90,56 %. Однако имеется существенная разница в результатах выполнения как отдельных заданий, так и разными группами участников.

Диаграмма 2

**Выполнение заданий с кратким ответом разными группами участников ЕГЭ в 2022 году**



Динамика процента выполнения заданий с кратким ответом разными группами участников ЕГЭ в 2022 году различаются:

- участники 1 группы показали результаты в интервале от 0,00 % до 80,00 %, средний уровень выполнения 19,09 %.
- участники 2 группы показали результаты в интервале от 22,39 % до 86,57 %, средний уровень выполнения 60,04 %.
- участники 3 группы показали результаты в интервале от 52,50 % до 100 %, средний уровень выполнения 85,79 %.

- участники 4 группы показали результаты в интервале от 90,00 % до 100 %, средний уровень выполнения 99,55 %.

Группа заданий базового уровня тематического раздела **«Источники географической информации»**. Участники продемонстрировали владение умениями использовать карты для получения нового географического знания:

- Задание № 1 – умение определять на карте географические координаты, средний процент выполнения 90,57 %, все группы участников выполнили в диапазоне от 80 до 100%);

- Задание № 21 – умение определять на плане азимут, средний процент выполнения 65,09 %, но 1 группа участников не справилась – процент выполнения 0,00 %, 2 группа – 50,75 %, 3 группа – 85 %, 4 группа – 100 %).

Группа заданий базового уровня тематического раздела **«Природа Земли и человек»**.

- Задание № 2 – средний процент выполнения 84,01 %, 1 группа участников справилась на 40 %, 2 группа – 76,12 %, участники 3 и 4 групп – 100 %; участники продемонстрировали владение географическим мышлением для определения географических аспектов природных процессов.

- Задание № 4 проверяет владение умениями использовать карты разного содержания для получения нового географического знания (определять на карте местоположение географических объектов) - средний процент выполнения 52,83 %, 1 группа участников не справилась – 0,00 %, 2 группа – 37,5 %, участники 3 и 4 групп – 72,50 % и 100 % соответственно.

- Задание № 11 участники продемонстрировали владение умениями использовать карты разного содержания для выявления закономерностей о природных процессах и явлениях, средний процент выполнения 83,02 %, участники 1 группы выполнили на 40 %, участники 2 группы – 77,16 %, 3 группы – 90 %, 4 группы – 100 %; участники продемонстрировали владение умениями использовать карты разного содержания для выявления закономерностей и тенденций, получения нового географического знания о природных социально-экономических и экологических процессах и явлениях.

- Задание № 13, высокий уровень выполнения участниками 2 - 4 групп (уровень выполнения от 73,13 % до 100 %) свидетельствует о сформированности системы комплексных географических знаний о закономерностях развития природы. Однако участники 1 группы, не преодолевших минимальный балл, справились на 20 %.

Группа заданий тематического раздела **«Население мира»**.

Базовый уровень сложности:

- Задание № 12, при выполнении участники продемонстрировали (средний процент выполнения 84,43 %) сформированность системы комплексных социально ориентированных географических знаний о закономерностях размещения населения, о динамике и территориальных особенностях процессов, протекающих в географическом пространстве. Группы участников 2 – 4 группы выполнили в диапазоне 77,61 – 100 %. Участники, не преодолевшие минимальный балл справились на 40 %.

- Задание № 20 (средний процент выполнения 83,96 %) свидетельствует о владении умениями географического анализа и интерпретации разнообразной информации всеми группами участников, так 1 группа справилась на 60 %, 2 группа – 76,12 %, 3 группа – 97,5 %, 4 группа – 100 %.

Повышенный уровень сложности:

- Задание № 19 проверяет владение умениями использовать карты разного содержания для выявления закономерностей и тенденций, получения нового географического знания о природных социально-экономических и экологических процессах и явлениях (средний процент выполнения 75,47 %); у 1 группы участников умение не сформировано (уровень выполнения 0,00 %), у 2 группы участников средний уровень усвоения – 62,69 %, 3 и 4 группа участников высокий уровень выполнения 95 % – 100 %.

Группа заданий тематического раздела **«Мировое хозяйство»**.

Базовый уровень сложности.

- Задание № 7, уровень выполнения 77,36 % свидетельствует о сформированности системы комплексных социально ориентированных географических знаний о закономерностях развития населения и хозяйства. Однако уровень выполнения разными группами участников отличается: 1 группа участников выполнила на 20 %, 2 группа – 71,64 %, 3 и 4 группа продемонстрировали высокий уровень – от 87,50 % до 100 %.

- Задание № 9, уровень выполнения невысокий - 58, 49 %. Задание проверяет сформированность системы комплексных социально ориентированных географических знаний о закономерностях размещения хозяйства. 1 группа участников с выполнением задания не справилась – 0,00 %, 2 группа участников выполнила задание с низкими результатами - 46, 27 %, 3 группа – средний показатель 72,50 %, 4 группа – высокий уровень 100 %.

Группа заданий тематического раздела **«Природопользование и геоэкология»**.

- Задание № 15 повышенного уровня сложности, проверяет владение умениями географического анализа и интерпретации разнообразной информации. Средний уровень выполнения 72,64 %, 1 группа участников не справилась с заданием (0,00 %), на среднем уровне справилась 2 группа – 61,19 %, 3 и 4 группа – на высоком уровне 90 – 100 %.

Группа заданий тематического раздела **«Регионы и страны мира»**.

Задания базового уровня сложности:

- Задание № 5, уровень выполнения невысокий – 59,43%. Знание географической специфики отдельных стран и регионов; их различий по уровню социально-экономического развития, специализации в системе международного географического разделения труда на высоком уровне продемонстрировали участники 4 группы (90 %), участники 3 группы на 77,50 %, участники 2 группы на 47,76 %, низкий уровень выполнения участниками 1 группы – 20 %.

Задание повышенного уровня сложности:

- Задание № 17, средний уровень выполнения 48,11 %. Участники 1 группы не справились с заданием (0,00 %), что говорит о не сформированности комплекса знаний о целостности географического пространства. Участники 2 группы справились на 31,34 %. Участники 3 группы выполнили на достаточно высоком уровне 70,00 %, 4 группа выполнила на 100 %.

Группа заданий тематического раздела **«География России»**.

Задания базового уровня сложности:

- Задание № 3. Средний уровень выполнения 73,58 %. Участники 2 – 4 групп справились в диапазоне от 65,67 % (2 группа), 80 % (3 группа) до 100 % (4 группа), что говорит о владении географическим мышлением для определения географических аспектов природных процессов (географические особенности природы России). Участники 1 группы не справились с заданием – 0,00 %.

- Задание № 6. Средний уровень выполнения 84,91 %. Участники 2 – 4 групп на высоком уровне владеют географическим мышлением для определения географических аспектов социально-экономических процессов и проблем (географические особенности населения России). Участники 1 группы не справились с заданием – 0,00 %.

- Задание № 14. Средний уровень выполнения 74,53 %. Все участники владеют умениями использовать карты разного содержания для выявления закономерностей и тенденций, получения нового географического знания о природных социально-экономических и экологических процессах и явлениях (определения различий во времени), но с разной степенью успешности, так, участники 1 группы справились на 20 %, на среднем уровне участники 3 группы – 68,66 %, участники 3 и 4 группы на высоком уровне 85 % и 100 % соответственно.

- Задание № 23 проверяет владение умениями географического анализа и интерпретации разнообразной информации. Средний уровень выполнения низкий – 45,28 %. Не справились с заданием участники 1 группы (0,00 %), на низком уровне выполнено участниками и 2 группы (23,13 %), 3 группа выполнила 76,25 %, 4 группа – 100 %. Сформированность данного умения также проверяется в задании № 20 (раздел «Население мира») где средний уровень выполнения 83,96 %.



Задания № 10 и № 16 проверяют одно умение – владение умениями географического анализа и интерпретации разнообразной информации, но задания разного уровня сложности:

- Задание № 10 базового уровня сложности (необходимо указать все регионы, в которых в период с 2018 по 2020 гг. ежегодно происходило увеличение объёмов сельскохозяйственного производства). Средний уровень выполнения высокий – 85,85 %. Успешно справляются участники 2 группы (77,61 %), 3-4 группы (100 %). Участники 1 группы справились на низком уровне – 20 %.

- Задание № 16 повышенного уровня сложности (Используя данные диаграммы, определите величину миграционного прироста населения Брянской области в 2017 г.), средний уровень выполнения 72,64 %. На высоком уровне справляются участники 3 группы (97,50 %) и 4 группы (100 %). Участники 1 группы не справились с заданием – 0,00 %.

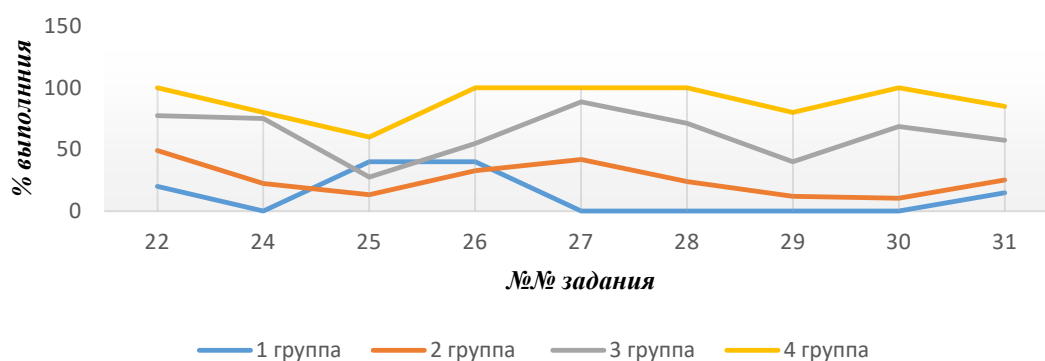
Задание высокого уровня сложности.

- Задание № 18 проверяет сформированность комплекса знаний о целостности географического пространства Средний процент выполнения - 35,85 %. На 100 % выполнено задание участниками 4 группы, на 52,50 % - участниками 3 группы, на 22,39 % - 2 группы, 1 группа участников выполнила на 20,00 %. Усвоение данного требования проверяется и в задании № 17 (повышенный уровень сложности, раздел «Природопользование и геоэкология») – 48,11 %.

Уровень выполнения заданий с развернутым ответом разными группами участников ЕГЭ представлено на диаграмме 3.

Диаграмма 3

**Выполнение заданий с развернутым ответом разными группами участников ЕГЭ в 2022 году**



Динамика уровня выполнения заданий с развернутым ответом участниками ЕГЭ из разных групп в основном соответствует уровню подготовки: чем выше уровень подготовки, тем выше уровень выполнения заданий, за исключением выполнения задания №№ 25 (уровень выполнения выше 40 %) участниками 1 группы, они выполнили задание лучше участников групп 2 и 3, задание № 26 также выполнено выше 40 % - выше участников группы 2. Участники 1 группы не справились с заданиями (уровень выполнения 0,00 %) - №№ 24, 27, 28, 29, 30.

В целом, критически низких показателей (ниже 15 %) выполнение заданий повышенного и высокого уровня сложности не выявлено, диапазон выполнения от 21,70 % до 60,38%. Задание №24 базового уровня сложности выполнено уровне ниже среднего – 43,40 % (ниже 50 %). Однако имеются существенные различия в результатах выполнения разными группами участников.

Задание тематического раздела «**Источники географической информации**».

- Задание № 22 высокого уровня сложности, проверяет умение построить профиль рельефа местности, используя умения пользоваться масштабом и читать изображение рельефа на

топографической карте. Средний процент выполнения 60,38 %, что говорит о сформированности умения. Участники 1 группы справились на 20 %, 2 группы – 49,25 %, 3 группы – 77,5 %, 4 группа – 100 %.

Задание тематического раздела **«Природопользование и геоэкология»**.

- Задание № 24 базового уровня сложности, направлено на проверку знания и понимания географических терминов, используемых в тексте, или классификацию географических объектов (явлений) на основе их известных характерных свойств, или приведение примеров, подтверждающих то или иное высказывание в тексте, с использованием географических знаний, умения формулировать выводы и заключения на основе фактов, представленных в тексте. Средний процент выполнения низкий – 43,40 %. Участники 1 группы не справились 0,00 %, 2 группа – 22,39 %, участники 3 группы – 75 %, 4 группа – 90 %.

- Задание № 25 повышенного уровня сложности, оценивает умение объяснять географические особенности объекта, явления или процесса, о котором говорится в тексте, с привлечением ранее полученных географических знаний для решения различных учебных и практико-ориентированных задач. Средний процент выполнения – 21,70 %. Участники 1 группы справились на 40,00 %, 2 группа – 13,43 %, участники 3 группы – 27,5 %, 4 группа – 60 %.

Задание тематического раздела **«Природопользование и геоэкология»**.

- Задание № 26 повышенного уровня сложности проверяет умение анализировать представленную в статистических материалах информацию в целях определения и сравнения качества человеческого капитала стран. Средний процент выполнения – 43,40 %. Участники 1 группы справились на 40,00 %, 2 группа – 32,84 %, участники 3 группы – 55,00 %, 4 группа – 100 %.

Задание тематического раздела **«Мировое хозяйство»**.

- Задание № 27 повышенного уровня сложности проверяет умения географического анализа и интерпретации статистической информации, характеризующей сельское хозяйство отдельных стран. Средний процент выполнения – 59,43 %. Участники 1 группы не справились – 0,00 %, 2 группа – 41,70 %, участники 3 группы – 88,75 %, 4 группа – 100 %.

- Задание № 28 высокого уровня сложности проверяет владение умениями применения географического мышления для вычленения и оценивания географических факторов, определяющих сущность важнейших социально-экономических процессов (называть особенности транспортно-географического положения). Средний процент выполнения – 42,45 %. Участники 1 группы не справились – 0,00 %, 2 группа – 23,88 %, участники 3 группы – 71,25 %, 4 группа – 100 %.

- Задание № 31 – высокого уровня сложности проверяет умение использовать знания для аргументации различных точек зрения на актуальные экологические и социально-экономические проблемы и умение использовать географические знания и информацию для решения проблем, имеющих географические аспекты. Средний процент выполнения – 40,33 %. Участники 1 группы – 15,00 %, 2 группа – 25,37%, участники 3 группы – 57,50 %, 4 группа – 85,00 %. По критерию К1 средний уровень выполнения 32,55 % (1 группа – 10 %, 2 группа – 19,40 %, 3 группа – 47,50 %, 4 группа – 70 %), по критерию К2 – средний процент 48,11 % (1 группа – 20 %, 2 группа – 31,34 %, 3 группа – 67,50 %, 4 группа – 100 %)

Задание тематического раздела **«Население мира»**.

- Задание № 29 – высокого уровня сложности проверяет владение умениями географического анализа и интерпретации разнообразной информации (в задании требуется дать

географический прогноз). Средний процент выполнения – 24,53 %. Участники 1 группы не справились – 0,00 %, 2 группа – 11,94 %, участники 3 группы – 40 %, 4 группа – 80 %.

Задание тематического раздела «**Природа Земли и человек**».

- Задание № 30 – высокого уровня сложности проверяет умение использовать географические знания для решения задач, связанных с географическими следствиями размеров и движения Земли. Средний процент выполнения – 34,915 %. Участники 1 группы не справились – 0,00 %, 2 группа – 10,45 %, участники 3 группы – 68,75 %, 4 группа – 100 %.

### **Выводы:**

1. Наиболее высокие результаты получены при выполнении заданий с кратким ответом базового уровня сложности (средний процент выполнения выше 50 %):

- выше 80 % - задания №№ 1, 2, 6, 10, 11, 12, 13, 20.
- выше 70 % - задания №№ 3, 7, 14.
- выше 60 % - задания №№ 8, 21.
- выше 50 % - задания №№ 4, 5, 9.

Ниже среднего (ниже 50 %) получены результаты при выполнении задания № 23 (45,28 %).

Задания с кратким ответом повышенного и высокого уровня сложности выполнены:

- выше 70 % - задания №№ 15, 16, 19.
- выше 40 % - задание № 17.
- выше 30 % - задание № 18 высокого уровня сложности.

В целом, при выполнении заданий с кратким ответом участники продемонстрировали успешное усвоение на базовом, повышенном и высоком уровне сложности элементы содержания всех разделов курса географии. Низкий средний показатель выполнения задания № 23, которое проверяет владение умениями географического анализа и интерпретации разнообразной информации, (в представленном варианте 301 относится к разделу «География России», Особенности географического положения, природы, населения и хозяйства крупных географических регионов России).

2. Выявлены большие различия уровня выполнения заданий разными группами участников. Участники 3 и 4 группы показали усвоение всех элементов содержания курса географии и сформированность умений на высоком уровне.

Участники 2 группы в основном проявила затруднения при выполнении заданий базового уровня сложности - №№ 4, 5, 23 (уровень выполнения ниже 50 %), проверяемые элементы содержания – Поверхностные воды суши, Особенности природы, населения и хозяйства крупных стран мира, Особенности географического положения, природы, населения и хозяйства крупных географических регионов России.

Участники 1 группы не справились с заданиями (уровень выполнения от 0,00 %) базового уровня сложности - №№ 3, 4, 6, 9, 21, 23. Не усвоены на базовом уровне следующие элементы содержания: Климат России. Поверхностные воды суши. Размещение населения России. Основная полоса расселения. География отраслей промышленности, сельского хозяйства и транспорта России. Географические модели. Географическая карта, план местности. Особенности географического положения, природы, населения и хозяйства крупных географических регионов России. Не справились с заданиями (уровень выполнения от 0,00%) повышенного уровня сложности – задания №№ 15, 16, 17, 19. Не усвоены на повышенном уровне сложности следующие элементы содержания: Ресурсообеспеченность. Численность,

естественное движение населения России, направление и типы миграций. Особенности географического положения, природы, населения и хозяйства крупных стран мира. Городское и сельское население мира.

Низкий уровень выполнения участниками 1 группы заданий базового уровня сложности (ниже 50 %) - №№ 2, 5, 7, 8, 10, 11, 12, 13, 14. Низкое усвоение элементов содержания на базовом уровне: Атмосфера. Особенности природы, населения и хозяйства крупных стран мира. Структура занятости населения. Отраслевая структура хозяйства. География промышленности и сельского хозяйства России. Распределение тепла и влаги на Земле. Климат России. Урбанизация. Этапы геологической истории земной коры. Геологическая хронология. Часовые зоны России.

3. Из заданий с развернутым ответом базового уровня сложности ниже 50 % выполнено задание № 24 (43,40 %). Задания повышенного и высокого уровня сложности выполнены на допустимом и оптимальном уровне – выше 15 %.

4. Выявлены большие различия уровня выполнения заданий с развернутым ответом разными группами участников. Участники 1 группы не справились с заданиями (уровень выполнения от 0,00 %) №№ 24, 27, 28, 29, 30. Таким образом, у данной группы участников по не усвоены элементы содержания на повышенном и высоком уровне: Отраслевая структура хозяйства, Факторы размещения производства (раздел Мировое хозяйство), Половозрастной состав населения (раздел Население мира), Форма, размеры, движение Земли, умение использовать географические знания для решения задач, связанных с географическими следствиями размеров и движения Земли (раздел Природа Земли и человек), на базовом – Рациональное и нерациональное природопользование (раздел Природопользование и геоэкология). Ниже 15 % выполнен критерий К1 задания № 31 (элемент содержания «Пути решения экологических проблем», раздел Природопользование и геоэкология).

Участники 2 группы выполнили задание № 25 ниже 15 % (уровень выполнения 13,43%), задание № 29 (11,94 %), задание № 30 (10,45 %) на повышенном уровне сложности элемента содержания – Рациональное и нерациональное природопользование (раздел Природопользование и геоэкология) усвоен на низком уровне.

Участники 3 и 4 группы выполнили задания с развернутым ответом в диапазоне от 27,50 - 100 %.

### **3.2.2. Содержательный анализ выполнения заданий КИМ**

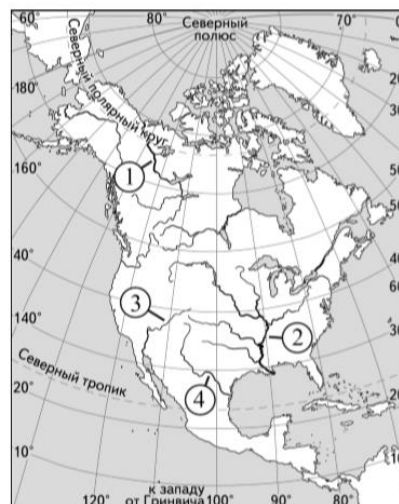
На основе данных, приведенных в п 3.2.1, наиболее сложными для выполнения для участников 1 (не набравших минимального балла) и 2 (от минимального до 60 баллов) групп оказались следующие задания:

#### ***Группа заданий раздела «Природа Земли и человек».***

- Задание № 4 базового уровня сложности проверяет усвоение элемента содержания «Поверхностные воды суши» и владение умениями использовать карты разного содержания для получения нового географического знания (определять на карте местоположение географических объектов). Уровень выполнения средний – 52,83 %, участники 1 группы не справились с заданием, участники 2 группы выполнили на уровне 37,5 %. Максимальный балл за выполнение задания – 1.

#### **Пример задания:**

Установите соответствие между рекой и её обозначением на карте Северной Америки: к каждому элементу первого столбца подберите соответствующий элемент из второго столбца.



РЕКА

- А) Колорадо  
Б) Миссисипи  
В) Рио-Гранде

ОБОЗНАЧЕНИЕ НА КАРТЕ

- 1) 1  
2) 2  
3) 3  
4) 4

Запишите в таблицу выбранные цифры под соответствующими буквами.

Ответ:

А	Б	В

Для успешного выполнения необходимы знания номенклатуры по физической географии материков и океанов. Трудности связаны с тем, что материал изучается в 7 классе. Для профилактики ошибок следует рекомендовать систематические упражнения по контурной карте, самостоятельное нанесение названий географических объектов на карту при изучении географии регионов в старших классах.

Правильный ответ: А3, Б2, В4.

#### Группа заданий раздела «Регионы и страны мира».

- Задание № 17 повышенного уровня сложности, средний уровень выполнения допустимый - 48,11 %, на уровне прошлого года (задание № 24 ЕГЭ по географии 2021 – 48,82 %). Однако, в 2022 году участники 1 группы не справились с заданием (0,00 %, в 2021 году – 33,33 %). Таким образом, участниками 1 группы не усвоен элемент содержания «Особенности географического положения, природы, населения и хозяйства крупных стран мира», не сформирован комплекс знаний о целостности географического пространства. В задании требовалось определить страну по краткому описанию исходя из перечисленных ключевых признаков. Максимальный балл за выполнение задания – 1 балл.

#### Пример задания:

Определите страну по её краткому описанию.

Эта страна граничит лишь с двумя государствами, не имеет выхода к морю. Климат резко континентальный. Разведаны месторождения каменного и бурого угля, нефти, медных, молибденовых, вольфрамовых, оловянных и никелевых руд. Основная отрасль промышленности – горнодобывающая. В сельском хозяйстве, ведущей отраслью которого является животноводство, занята примерно треть экономически активного населения. Большинство верующих исповедуют буддизм. Средняя плотность населения – около 2 человек на км<sup>2</sup>.

Ответ: \_\_\_\_\_.

Для выполнения задания необходимо проанализировать текст, сделать вывод о стране. Основная проблема – не сформированы умения выделять ключевые признаки в тексте и «накладывать» их на карту в Приложении, т.е. наличие проблемы с умением обобщать информацию, сопоставлять отдельные информационные фрагменты.

Ключевые признаки: *граничит с двумя государствами, не имеет выхода к морю, резко континентальный климат, основные отрасли – горнодобывающая, животноводство, буддизм, низкая плотность населения – около 2 человек на км<sup>2</sup>.*

Чтобы научить выделять ключевые признаки географических объектов и явлений в тексте, использовать при рассуждении указанные признаки и понимать особенности, вытекающие из описания, уметь сопоставлять их с картой необходимо применять любые образовательные технологии, предполагающие работу по критическому анализу текста.

Правильный ответ: Монголия.

### **Группа заданий раздела «География России».**

- Задание № 23 базового уровня сложности проверяет элемент содержания «Особенности географического положения, природы, населения и хозяйства крупных географических регионов России» и владение умением географического анализа и интерпретации разнообразной информации. Уровень выполнения ниже среднего – 45,28 %. Не справились с заданием участники 1 группы (0,00 %), на низком уровне выполнено участниками и 2 группы (23,13 %). Максимальный балл за выполнение задания – 1 балл.

Задания 23–25 выполняются с использованием приведённого ниже текста.

#### **Пример задания:**

#### ***Хопёрский заповедник не должен пострадать***

*На территории Воронежской области разведаны крупные месторождения богатых медно-никелевых руд. Руды залегают на глубине 300–350 м от поверхности. В них, по оценкам геологов, содержится 1 млн т никеля, 100 тыс. т меди, 25 тыс. т кобальта, а также 46 т платины и 30 т золота.*

*Экологов беспокоят возможные негативные последствия реализации проекта. Образование терриконов, по их мнению, приведёт к изъятию из оборота ценных земельных угодий и вызовет загрязнение почв и воздушной среды.*

*В непосредственной близости разведанных месторождений находится Хопёрский заповедник, в задачи которого входит и сохранение биологического разнообразия, и поддержание в естественном состоянии охраняемых природных комплексов лесостепных рек. Под охраной в заповеднике находится более ста видов растений, 45 видов млекопитающих, включая занесённую в «Красную книгу России» выхухоль, 48 видов рыб и 236 – птиц.*

*Создание рудников всего в 15 км от границ заповедника может привести к обмелению Хопра, что неминуемо погубит уникальные экосистемы речных пойм и внепойменных территорий долины Хопра.*

*Разрабатывающая проект освоения этих месторождений «УГМК» с пониманием относится к этим опасениям и планирует использовать самые современные, безопасные для природы технологии добычи руд.*

№ 23. Назовите географический регион России, в котором находится Воронежская область.

Ответ: \_\_\_\_\_.

Типичная ошибка: участники путают экономические районы и географические регионы. Для профилактики ошибок границы географических регионов и экономических районов необходимо при подготовке нанести на контурную карту, которая включена в состав КИМ.

Правильный ответ: Центральная Россия.

#### **Группа заданий раздела «Природопользование и геоэкология».**

- Задание № 24 базового уровня сложности с развернутым ответом. Задание направлено на проверку знания и понимания географических терминов, используемых в тексте, или классификацию географических объектов (явлений) на основе их известных характерных свойств, или приведение примеров, подтверждающих то или иное высказывание в тексте, с использованием географических знаний, умения формулировать выводы и заключения на основе фактов, представленных в тексте. Проверяемый элемент содержания «Рациональное и нерациональное природопользование». Средний процент выполнения ниже среднего – 43,40%. Участники 1 группы не справились 0,00 %, 2 группа – 22,39 %. Максимальный балл за выполнение задания – 1 балл.

#### **Пример задания:**

*Задание выполняется с использованием текста (текст см. выше).*

*№ 24. Объясните, что такое терриконы, о которых говорится в тексте.*

Типичные ошибки: неполные формулировки (например, то, что остается после добычи полезных ископаемых), нет указания на пустую породу или отвал (возвышенность).

Правильный ответ: терриконы — это отвалы пустой породы.

- Задание № 25 повышенного уровня сложности, оценивает умение объяснять географические особенности объекта, явления или процесса, о котором говорится в тексте, с привлечением ранее полученных географических знаний для решения различных учебных и практико-ориентированных задач. Проверяемый элемент содержания «Особенности воздействия на окружающую среду различных сфер и отраслей хозяйства». Средний процент выполнения 21,70 % считается допустимым, однако участники 2 группы справились на 13,43 % (ниже 15 %). Максимальный балл за выполнение задания – 1 балл.

#### **Пример задания:**

*Задание выполняется с использованием текста (текст см. выше).*

*№ 25. Объясните, почему создание рудников может привести к обмелению Хопра.*

Участники ЕГЭ, набравшие балл от минимального до 60 баллов, затрудняются объяснить понижение уровня воды в реке, связанный с хозяйственной деятельностью человека (строительством рудника). Типичные ошибки: чаще указывают, что строительство рудника приведет к загрязнению воды в реке.

В курсе географии чаще акцентируется внимание на проблему обмеления малых рек из-за вырубке лесов, изменение климата, осушение болот, рост потребления воды, об этом говорят и СМИ. На уроках как правило приводится факт понижения уровня грунтовых вод при строительстве карьеров. Возникает затруднение в построении цепочки последствий хозяйственной деятельности человека. Шахты, карьера, рудники, подземные транспортные и коммунальные коммуникаций – это отрицательные формы рельефа, созданные человеком. Любое горное производство (строительство шахт, рудников и т.д.) проявляется в изменении водного режима, загрязнении и засорении вод. Наличие подземных вод вдет к усложнению работ и снижению производительности поэтому на таких участках уровень грунтовых вод понижают

путем откачки, отвода подземных вод в гидрографическую сеть, тем самым в дальнейшем сокращается питание рек, реки мелеют. Поэтому строительство рудника приведет к нарушению водоносных слоёв и понижению уровня воды в реке в дальнейшем.

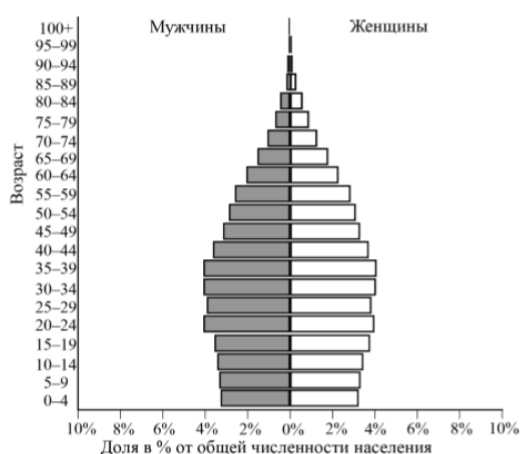
Правильный ответ: при строительстве рудника могут быть нарушены водоносные горизонты подземных вод, питающих рек ИЛИ что создание рудников может привести к понижению уровня грунтовых вод.

#### **Группа заданий раздела «Население мира».**

- Задание № 29 – высокого уровня сложности проверяет владение умениями географического анализа и интерпретации разнообразной информации (в задании требуется дать географический прогноз и дать обоснование). Проверяемый элемент содержания «Половозрастной состав населения». Средний процент выполнения 24,53 % считается допустимым для заданий высокого уровня сложности, однако участники 1 группы не справились – 0,00 %, 2 группа справилась на 11,94 %. Максимальный балл за выполнение задания – 2 балла. При оценивании задания учитывается географическая ошибка.

#### **Пример задания:**

*В 2019 г. численность населения Бразилии составляла 214,5 млн человек, рождаемость – 12‰, смертность – 6‰. При этом значение суммарного коэффициента рождаемости (число новорождённых, приходящихся на одну женщину в детородном возрасте (от 15 до 49 лет) составляло 1,6. Ниже приводится половозрастная пирамида Бразилии в 2019 г.*



*На основе анализа данных половозрастной пирамиды Бразилии в 2019 г. спрогнозируйте, как изменится (уменьшится или увеличится) естественный прирост населения в ближайшие 30 лет, если суммарный коэффициент рождаемости останется таким же, как в 2019 г. Для обоснования Вашего прогноза приведите два аргумента.*

Трудности при выполнении данного задания участниками, 1 и 2 групп связаны с несформированностью умения анализировать географическую информацию, представленную в виде текста (в тексте к заданию указано условие – суммарный коэффициент 1,6) и половозрастной пирамиды, на основе этих данных составить прогноз демографических процессов. Типичные ошибки: не указывают как изменится естественный прирост, доля лиц пожилого возраста при сложившейся демографической ситуации, в ответах встречается такая формулировка: «...при коэффициенте 1,6 с течением времени рождаемость будет превышать смертность, поэтому население будет стареть ...»

Для учащихся с низким уровнем подготовки важно объяснить, что для сохранения численности населения на одном уровне нужен суммарный коэффициент рождаемости около 2,1, рождений на женщину в возрасте от 15 – 49 лет (т.е. на одну женщину приходится 2,1 новорожденных или на 10 женщин – 21 новорожденный). В условии к заданию указан коэффициент 1,6, т.е. на одну женщину приходится 1,6 новорожденных (или на 10 женщин – 16



новорожденных) это приведет к уменьшению/снижению естественного прироста. Узкое основание половозрастной пирамиды подтверждает невысокую рождаемость в Бразилии, это ведет к снижению/сокращению численности населения страны, к увеличению доли лиц пожилого возраста, снижению доли женщин в общей численности населения.

Содержание верного ответа:

1) В течение следующих 30 лет естественный прирост населения Бразилии снизится ИЛИ естественный прирост станет отрицательным.

В обосновании говорится, что:

2) При суммарном коэффициенте рождаемости 1,6 со временем начнется сокращение численности населения

3) В ближайшие годы численность женщин в возрасте 15-49 лет начнет сокращаться ИЛИ в ближайшие годы доля женщин в возрасте 15 – 49 лет в общей численности населения начнет сокращаться;

4) Через 30 лет в общей численности населения существенно возрастет доля лиц пожилого возраста.

*Соотнесение результатов выполнения заданий с учебными программами, используемыми в субъекте Российской Федерации учебниками и иными особенностями региональной/муниципальной систем образования*

Более чем по 60 % заданий базового уровня получены высокие и средние результаты, 22% заданий выполнена на среднем уровне, ниже среднего около 10 % (2 задания). В большинстве образовательных организаций Республики Коми преподавание географии в старших классах ведется по УМК Максаковский В.Л. География (базовый уровень) издательство «Просвещение», 2021 и УМК Холина В.Н. География (профильный уровень) издательство «Дрофа». По мнению сообщества учителей географии, представленный перечень учебников дает возможность полноценно подготовиться к сдаче ЕГЭ, но для более качественной подготовки необходимы дополнительные занятия, самостоятельная подготовка по использованию заданий разного типа открытого банка заданий ФИПИ, рекомендаций для системы образования субъекта Российской Федерации.

### **3.2.3. Анализ метапредметных результатов обучения, повлиявших на выполнение заданий КИМ**

Согласно ФГОС СОО, должны быть достигнуты не только предметные, но и метапредметные результаты обучения. Урок географии – школьный предмет, который интегрируется со многими предметами школьного курса: с историей, обществознанием, химией, биологией, физикой, литературой и т.д. География наука естественнонаучная обществоведческая, а также гуманитарная, и экологическая, и эстетическая. Поэтому возможности для формирования метапредметных результатов велики.

При подготовке к итоговой аттестации по географии особое внимание следует уделить формированию и развитию следующих метапредметных результатов:

– владение навыками познавательной, учебно-исследовательской и проектной деятельности, навыками разрешения проблем;

– способность и готовность к самостоятельному поиску методов решения практических задач, применению различных методов познания;

– готовность и способность к самостоятельной информационно-познавательной деятельности, умение ориентироваться в различных источниках информации, критически оценивать и интерпретировать информацию, получаемую из различных источников;

– владение языковыми средствами - умение ясно, логично и точно излагать свою точку зрения, использовать адекватные языковые средства;

– владение навыками познавательной рефлексии как осознания совершаемых действий и мыслительных процессов, их результатов и оснований, границ своего знания и незнания, новых познавательных задач и средств их достижения.

Достижение этих результатов влияет и на успешность освоения содержания учебного предмета «География».

Невысокие показатели выполнения заданий №№ 23, 24 (средний уровень выполнения 45,28 % и 43,40 % соответственно) связаны прежде всего со слабой сформированностью следующих метапредметных результатов:

– владение языковыми средствами - умение ясно, логично и точно излагать свою точку зрения, использовать адекватные языковые средства;

– владение навыками познавательной деятельности, навыками разрешения проблем;

– способность и готовность к самостоятельному поиску методов решения практических задач, применению различных методов познания;

Типичные ошибки при выполнении заданий

- Задание № 24 базового уровня сложности с развернутым ответом. Задание направлено на проверку знания и понимания географических терминов, используемых в тексте, или классификацию географических объектов (явлений) на основе их известных характерных свойств, или приведение примеров, подтверждающих то или иное высказывание в тексте, с использованием географических знаний, умения формулировать выводы и заключения на основе фактов, представленных в тексте. Типичные ошибки: неполные формулировки определений терминов и понятий (например, «...это то, что остается после добычи полезных ископаемых...»), нет указания на пустую породу или отвал (возвышенность) и т.д. Такие формулировки говорят о том, что выпускники имеют представление о географическом понятии, но затрудняются точно выразить свои мысли (использовать адекватные языковые средства).

- Задание № 25 повышенного уровня сложности, оценивает умение объяснять географические особенности объекта, явления или процесса, о котором говорится в тексте, с привлечением ранее полученных географических знаний для решения различных учебных и практико-ориентированных задач. Типичные ошибки связаны со слабой сформированностью способности и готовности к самостоятельному поиску методов решения практических задач. В ответах часто указывают, что строительство рудника приведет к загрязнению воды в реке и это приведет к обмелению (нарушена логическая цепочка последствий хозяйственной деятельности человека). На уроках географии чаще акцентируется внимание на проблему обмеления малых рек из-за вырубки лесов, изменение климата, осушение болот, рост потребления воды, об этом говорят и СМИ, приводится факт понижения уровня грунтовых вод при строительстве карьеров. Возникает затруднение в построении цепочки последствий хозяйственной деятельности человека. Шахты, карьера, рудники, подземные транспортные и коммунальные коммуникации – это отрицательные формы рельефа, созданные человеком. Любое горное производство (строительство шахт, рудников и т.д.) проявляется в изменении водного режима, загрязнении и засорении вод. Наличие подземных вод ведет к усложнению работ и снижению

производительности поэтому на таких участках уровень грунтовых вод понижают путем откачки, отвода подземных вод в гидрографическую сеть, тем самым в дальнейшем сокращается питание рек, реки мелеют. Поэтому строительство рудника приведет к нарушению водоносных слоёв и понижению уровня воды в реке в дальнейшем.

При выполнении заданий с развернутым ответом возникают затруднения (чаще у участников, не набравших минимального балла и участников, набравших от минимального до 60 баллов) связанные с низкой готовностью и способностью выпускников к самостоятельной информационно-познавательной деятельности, к самостоятельному поиску методов решения практических задач, применению различных методов познания, а также с несформированностью умений ориентироваться в различных источниках информации, критически оценивать и интерпретировать информацию, получаемую из различных источников.

Выводы об итогах анализа выполнения заданий, групп заданий:

*Перечень элементов содержания / умений и видов деятельности, усвоение которых всеми школьниками региона в целом можно считать достаточным.*

№ п/п	Элемент содержания	Требования к уровню подготовки/ умений и видов деятельности
1	Географическая карта. Градусная сеть. Географические модели. Географическая карта, план местности.	владение умениями использовать карты разного содержания для выявления закономерностей и тенденций, получения нового географического знания о природных социально-экономических и экологических процессах и явлениях; владение навыками картографической интерпретации природных характеристик различных территорий
2	Атмосфера	владение географическим мышлением для определения географических аспектов природных, социально-экономических и экологических процессов и проблем
3	Климат России.	
4	Размещение населения России. Основная полоса расселения	
5	Структура занятости населения. Отраслевая структура хозяйства	сформированность системы комплексных социально ориентированных географических знаний о закономерностях развития природы, размещения населения и хозяйства, о динамике и территориальных особенностях процессов, протекающих в географическом пространстве
6	География промышленности и сельского хозяйства России	владение умениями географического анализа и интерпретации разнообразной информации
7	Климат России	владение умениями использовать карты разного содержания для выявления закономерностей и тенденций, получения нового географического знания о природных социально-экономических и экологических процессах и явлениях
8	Урбанизация.	сформированность системы комплексных социально ориентированных географических знаний о закономерностях развития природы, размещения населения и хозяйства, о динамике и

		территориальных особенностях процессов, протекающих в географическом пространстве
9	Этапы геологической истории земной коры. Геологическая хронология	сформированность системы комплексных социально ориентированных географических знаний о закономерностях развития природы, размещения населения и хозяйства, о динамике и территориальных особенностях процессов, протекающих в географическом пространстве
10	Часовые зоны России	владение умениями использовать карты разного содержания для выявления закономерностей и тенденций, получения нового географического знания о природных социально-экономических и экологических процессах и явлениях
11	Городское и сельское население мира	владение умениями географического анализа и интерпретации разнообразной информации
12	Отраслевая структура хозяйства. География основных отраслей производственной и непромышленной сфер.	владение умениями географического анализа и интерпретации разнообразной информации

*Перечень элементов содержания / умений и видов деятельности, усвоение которых всеми школьниками региона в целом, школьниками с разным уровнем подготовки нельзя считать достаточным.*

№ п/п	Элемент содержания	Требования к уровню подготовки/ умений и видов деятельности
1	Поверхностные воды суши	(определять на карте местоположение географических объектов) владение умениями использовать карты разного содержания для выявления закономерностей и тенденций, получения нового географического знания о природных социально-экономических и экологических процессах и явлениях
2	Особенности географического положения, природы, населения и хозяйства крупных географических регионов России.	владение умениями географического анализа и интерпретации разнообразной информации
3	Рациональное и нерациональное природопользование	смысл основных теоретических категорий и понятий
4	Особенности воздействия на окружающую среду различных сфер и отраслей хозяйства	сформированность комплекса знаний о целостности географического пространства как иерархии взаимосвязанных природно-общественных территориальных систем
5	Половозрастной состав населения.	для выявления и описания разнообразных явлений (текущих событий и ситуаций) в окружающей

		среде на основе их географической и геоэкологической экспертизы
--	--	---

*Выводы об изменении успешности выполнения заданий разных лет по одной теме / проверяемому умению, виду деятельности.*

Снижение уровня выполнения заданий в 2022 году по сравнению с 2021 годом более чем на 10 % произошли в следующих заданиях: №№ 5, 9 (изменена формулировка задания), 15 (изменен формат и формулировка задания), 16, 18, 27, 29.

Увеличение уровня выполнения (более чем на 10 %) произошло в следующих заданиях: № 6 (изменена формулировка по сравнению с прошлым годом, № 12 (нет изменений формы задания), № 22 (изменены критерии оценивания)

Изменение успешности выполнения ряда заданий в 2022 году по сравнению с 2021 годом

№№ задания 2022 г /в 2021 г	Проверяемое умение	Результаты выполнения (в %)	
		2022 год	2021 год
1/1	Умение определять на карте географические координаты	90,57	93,70
2/2	Знать и понимать географические явления и процессы в геосферах, взаимосвязи между ними	84,01	76,38
4/7	Уметь определять на карте местоположение географических объектов	52,83	55,12
5/11	Знать и понимать географическую специфику отдельных стран и регионов; их различия по уровню социально-экономического развития, специализации в системе международного географического разделения труда	59,43	69,29
6/12	Знать и понимать географические особенности населения России	84,91	74,02
7/10	Знать и понимать различия в уровне и качестве жизни населения, географические особенности отраслевой и территориальной структуры мирового хозяйства	77,36	74,80
9/19	Знать и понимать специализацию стран в системе международного географического разделения труда	58,49	89,76
10/16	Уметь определять и сравнивать по разным источникам информации географические тенденции развития социально-экономических процессов по субъектам Р	85,85	81,10
11/17	Использование приобретенных знаний и умений в практической деятельности и повседневной жизни для чтения карт различного содержания	83,02	87,40
12/15	Уметь выделять, описывать существенные признаки воспроизводства населения	84,43	94,09
14/20	Использование приобретенных знаний и умений в практической деятельности и повседневной	74,53	82,68

	жизни для определения различий во времени, чтения карт различного содержания		
15/22	Уметь определять ресурсообеспеченность отдельных стран мира	72,64	94,09
16/21	Уметь определять и сравнивать по разным источникам информации географические тенденции развития социально-экономических процессов	72,64	86,61
17/24	Уметь выделять существенные признаки географических объектов и явлений (определение страны по краткому описанию)	48,11	48,82
18/25	Уметь выделять существенные признаки географических объектов и явлений (определение субъекта РФ по краткому описанию)	35,85	55,12
21/27	Уметь определять на плане и карте направления (определение азимута)	75,47	68,50
22/28	Уметь составлять профиль территории по заданному направлению топографической карты в указанном масштабе	60,38	42,66
27/31	Уметь определять и сравнивать по разным источникам информации географические тенденции развития социально-экономических объектов, процессов и явлений (сравнение доли населения, занятого в с/х, и доли с/х в общих объемах ВВП стран. Определение страны, где с/х играет большую роль в экономике)	59,43	63,78
28/29	Уметь объяснять существенные признаки географических объектов и явлений	42,45	50,00
29/30	Использование приобретенных знаний и умений в практической деятельности и повседневной жизни для анализа и оценки разных территорий с точки зрения взаимосвязи природных, социально-экономических, техногенных объектов и процессов, исходя из их пространственно-временного развития	24,53	55,12
30/32	Знать и понимать географические следствия движений Земли	34,91	35,83

*Выводы о существенности вклада содержательных изменений (при наличии изменений) КИМ, использовавшихся в регионе в 2022 году, относительно КИМ прошлых лет.*

В 2022 году в КИМ ЕГЭ по географии произошли существенные изменения (п. 3.1), увеличение количества заданий с развернутым ответом от 7 до 9, изменение формы заданий, что стало одной из причин снижения показателей. Возникли трудности при выполнении заданий второй части, а именно умение правильно оформить задание, дать развернутый ответ, выстроить логическую цепочку географического процесса, явления, грамотно, с точки зрения научного комплекса предмета, сформулировать понятие.

*Выводы о связи динамики результатов проведения ЕГЭ с использованием рекомендаций для системы образования субъекта Российской Федерации, включенных с статистико-аналитический отчет результатов ЕГЭ по учебному предмету в 2021 году.*

В работе учителей географии учитывались методические рекомендации, включенные в статистическо-аналитический отчет результатов ЕГЭ по географии в 2021 году. В работах

выпускников хорошо видно, как мотивированные на высокий результат выпускники реализуют положения методических рекомендаций (логически оформленный ответ, правильный выбор алгоритма действий, определение общих подходов к выполнению заданий).

*Выводы о связи динамики результатов проведения ЕГЭ с проведенными мероприятиями, предложенными для включения в дорожную карту в 2021 году*

Мероприятия, включенные в дорожную карту развития, также несут положительный эффект. Положительная динамика выполнения наблюдается по тем единицам содержания/умениям и видам деятельности, формирование и развитие которых было представлено на курсах повышения квалификации ГОУ ДПО «Коми республиканский институт развития образования», семинарах и вебинарах республиканского методического объединения учителей географии, методических мероприятиях регионального Центра непрерывного повышения педагогического мастерства.

*Прочие выводы:*

Обобщив результаты экзамена в 2022 году следует в первую очередь отметить такую проблему, как отсутствие навыка функционального чтения, умение выделять главное в информационном массиве, глубокого и осмысленного анализа географической информации и ее интерпретации. Для целого ряда участников экзамена не является приоритетной задачей внимательное чтение текста, вычленения в задании главного: «что конкретно необходимо найти, что сделать, проанализировать».

Сохраняются проблемы, связанные с оформлением развернутого ответа:

- нарушение структуры ответа: наличие вывода, но отсутствие текста обоснований;
- наличие рассуждений/обоснований, но отсутствие вывода, например, при математических вычислениях;
- отсутствие логики рассуждений в письменной речи и четкой формулировки ответа;
- наличие избыточной информации.

## **РАЗДЕЛ 4. РЕКОМЕНДАЦИИ ДЛЯ СИСТЕМЫ ОБРАЗОВАНИЯ СУБЪЕКТА РОССИЙСКОЙ ФЕДЕРАЦИИ**

### **4.1. Рекомендации по совершенствованию организации и методики преподавания предмета в субъекте Российской Федерации на основе выявленных типичных затруднений и ошибок**

#### **4.1.1. Методические рекомендации по совершенствованию преподавания учебного предмета всем обучающимся**

На основании анализа результатов экзамена, выявленных недостатков подготовки выпускников можно предложить ряд методических рекомендаций по совершенствованию преподавания географии в общеобразовательных организациях региона при подготовке к итоговой аттестации.

Отличительная особенность урока географии – это наличие практико-ориентированной структуры учебного занятия с точки зрения чередования теории и практики. Важным элементом структуры урока является работа с учебными и дополнительными источниками географической информации, представленной в разных форматах: текстовой, картографической, статистической, графической и др. Обучающийся должен иметь сформированный навык самостоятельной работы по отбору нужной информации, которая необходима для решения поставленной учебной задачи. Следовательно, задания, предлагаемые учителем, должны опираться на отработку базовых умений: анализ географической информации, отбор и комбинирование видов информации в

соответствии с поставленной задачей, понимание их назначения; определение главной и дополнительных источников информации, главной и второстепенной мысли/идеи; интерпретация географической информации в соответствии с учебной задачей; определение и сравнение информации о географических тенденциях развития природных, социально-экономических и геоэкологических объектов, процессов, явлений, факторов, определяющих сущность и динамику важнейших процессов; логическое изложение своей точки зрения, применение предметной терминологии при обсуждении проблемы, сопоставление точек зрения из разных источников информации; применение получаемой географических знаний для прогнозирования сложившейся ситуации; статистическая обработка полученной информации; составление устного и письменного текста, формулирование аргументов при обосновании своей точки зрения с использованием географической терминологии.

Важным является то, что при изучении тем не заменять выполнение учебных задач решением типовых вариантов ЕГЭ. Учебные задачи позволяют пошагово формировать определенные предметные и метапредметные умения, отрабатывать выполнение конкретных интеллектуальных операций, проводить диагностику дефицитов предметной подготовки обучающихся. Типовые задания ЕГЭ предназначены для итогового контроля и не содержат обучающих элементов, поэтому в дополнение к ним в целях обучения нередко требуются детальные комментарии по выполнению заданий, алгоритмы, памятки, рекомендации.

Особое место в формировании базовых умений занимают образовательные технологии:

Технология организации исследовательской деятельности учащихся - способствует развитию познавательных навыков, повышению компетенций учащихся в предметной области, способствуют развитию умений формулировать гипотезы, ставить цель исследования, подбирать средства исследования, анализировать промежуточные и конечные результаты, делать выводы. Применение данной технологии является условием для вовлечения во внеурочную научно-исследовательскую деятельность учащихся, т. к. обеспечивает сочетание различных видов познавательной деятельности.

Технология организации проектной деятельности учащихся - позволяет стимулировать интерес учащихся: к самостоятельному решению проблем, к собственному приобретению знаний из разных областей и источников, которые могут быть использованы в жизни, в будущей профессиональной деятельности, в продолжение образования по выбранному профилю; к получению реального, имеющего социальный и личностный смысл результату (продукту); к творческой деятельности по конструированию новых объектов. Используется в том случае, когда в учебном процессе возникает какая-либо исследовательская, творческая задача, для решения которой требуются интегрированные знания из различных областей. Результат (продукт) имеет практическую ценность и предназначен для использования.

Технология проблемного диалога обеспечивает творческое усвоение знаний, учащиеся проходят 4 звена научного творчества: 1. Этап введения знаний (постановка проблемы (формулирование вопроса), поиск решения (открытие субъективно нового знания)). 2. Этап воспроизведение: выражение решения (выражение нового знания в доступной форме, реализацию продукта (представление продукта классу и учителю). Способствует стимулированию мотивации, повышению познавательного интереса, формированию самостоятельности. Данная технология позволяет создать основу для внеурочной научно-исследовательской деятельности учащихся.



Технология деятельностного метода - позволяет придать процессу усвоения знаний деятельностный характер, перейти от установки на запоминание большого количества информации к освоению новых видов деятельности. Перенести упор на развитие самостоятельности и ответственности ученика за результаты своей деятельности. Усилить практическую направленность школьного образования.

Технология чтения и критического мышления - школьники учатся критически мыслить, владеть разнообразными способами интерпретации и оценки информации, аргументировать свою точку зрения, опираясь не только на логику, но на представления собеседника, эффективно взаимодействовать с информационными пространствами, находить информацию в разных источниках, определять причины возникновения проблем, взвешивать альтернативные суждения, принимать решения на основе анализа информации.

Также следует отметить приемы, связанные с анализом и разбором определений тех или иных понятий: описание, характеристика, сравнение, умение делать выводы и обобщения.

Следует учесть, что при выполнении экзаменационной работы особое место уделяется заданиям, которые успешно выполняются с применением метапредметных результатов. К ним относятся:

- умение искать и находить обобщенные способы решения задач, в том числе, осуществлять развернутый информационный поиск;
- критически оценивать и интерпретировать информацию с разных позиций, распознавать и фиксировать противоречия в информационных источниках;
- использовать различные модельно-схематические средства для представления существенных связей и отношений, а также противоречий, выявленных в информационных источниках;
- находить и приводить критические аргументы в отношении действий и суждений другого;
- выходить за рамки учебного предмета и осуществлять целенаправленный поиск возможностей для широкого переноса средств и способов действия;
- менять и удерживать разные позиции в познавательной деятельности.

Необходимо организовывать работу учащихся на уроках географии на формирование и развитие представлений о географических закономерностях, тенденций размещения географических объектов в пространстве. Кроме географических карт необходимо использовать в работе картосхемы, схематические рисунки, схемы, в том числе создаваемые самими учащимися. Эффективно использовать возможности учебных компьютерных программ, цифровых образовательных ресурсов.

Чтобы помочь каждому ученику адекватно оценить уровень своей подготовки, выявить наличие пробелов и построить или скорректировать индивидуальные траектории подготовки целесообразно проводить диагностику сформированности: географических понятий, причинно-следственных связей, географической номенклатуры, умения использовать различные источники информации, теоретических положений основных разделов тем школьного курса географии, смыслового чтения (работа с географическим текстом с целью понимания его содержания, отбора необходимой информации, трансформации текста, например в схемы, графики, таблицы и т.д.), сравнительного анализа (умение провести сравнительный анализ географических объектов, явлений, процессов с учетом специфики географического положения), умения оперировать количественными показателями (работа со статистическим материалом) для определения причин и факторов, построения прогнозов и моделей.

#### **4.1.2. Методические рекомендации по организации дифференцированного обучения школьников с разными уровнями предметной подготовки**

При организации образовательного процесса с различными группами учащихся, в том числе с различными особенностями восприятия учебной информации, скоростью переработки информации, уровнем мотивации работа может быть организована следующим образом:

1. В начале учебного года выявить контингент учащихся, ориентированных на сдачу ЕГЭ по географии.

При организации учебного процесса особое внимание на уроках следует обращать внимание учащимся, имеющим высокий уровень подготовки. Для данной группы готовить задания, ориентирующие на поиск различных вариантов к решению проблемы или ситуации; на сравнение, сопоставление явлений, процессов, формирующие навык работы с дополнительной литературой.

Задания для учащихся с низким уровнем подготовки должны содержать дополнительную информацию: алгоритмы, опорные схемы, указания на правила, номера страниц, где можно найти ответ, образцы выполнения заданий. Эффективность должна проявляться в продвижении учащихся от выполнения простых заданий к более сложным. Например, разноуровневые задания при работе с учебником:

1) выделить главные термины и понятия изучаемого материала и определить их единицы измерения;

2) проанализировать карты, предложенные в параграфе, показать закономерности распределения показателей, выделить факторы, от которых они зависят;

3) выявить зависимость между показателями, решение предложенных заданий.

2. Систематически практиковать проведение групповых и индивидуальных консультаций с обучающимися, а также информирование учащихся и их родителей (законных представителей) о динамике результативности подготовки к экзамену; отслеживать индивидуальную траекторию развития, вырабатывать эффективные пути продвижения в зоне ближайшего развития с возможностью перехода в более высокую группу.

3. Обеспечить в учебном процессе выполнение всех видов практических работ, а также обучение учащихся самостоятельной работе с различными источниками географической информации. Уделять должное внимание формированию основных видов деятельности обучающихся: вычисление естественного и миграционного прироста населения, вычисление относительных показателей отраслей экономики в ВВП и показателей доли продукции в общих объемах экспорта страны, определение высоты Солнца над горизонтом, определение зависимости крутизны склона холма от частоты проведенных горизонталей, чтение климатограмм. В старших классах целесообразно организовывать уроки-практикумы для выполнения практических работ, объединив их по темам, разделам программы.

4. Обратить внимание на отработку умения учащихся работать с текстовыми задачами, которые проверяют знание и понимание географической терминологии, проводить географический анализ текстовой информации, логично и точно излагать свою точку зрения. Например, при работе с текстом учебника для разных групп учащихся можно ставить различающиеся учебные задачи по формированию:

– умения излагать учебный материал в той последовательности, которая предложена в учебнике;

– умения изложить материал в иной последовательности с комментариями к такому подходу;

– умения объяснить связь между разными блоками содержания;

– умения самостоятельно устанавливать связь между отдельными блоками содержания.

При этом формируется теоретическая основа системы конкретных географических понятий, фактов, положений, умение применять их для формулировки выводов.

5. Акцентировать внимание на формирование понятийного аппарата, географической номенклатуры, работы со статистическим материалом, установлению причинно-следственных и пространственно-временных связей, работе с разными географическими картами, построению профиля.

6. Нацелить процесс обучения не только на передачу теоретических знаний, но и на формирование умений применять эти знания на практике в различных ситуациях. Время, необходимое для включения в образовательный процесс соответствующих видов деятельности.

7. Уделить внимание решению заданий с развернутым ответом в рамках элективных курсов, факультативов, внеурочных занятий, консультаций.

Главное условие – каждый ученик должен получить право и возможность определить, на каком уровне он усвоил учебный материал, учитывая свои интересы.

Типичные ошибки, допускаемые выпускниками, связаны с неумением четко, географически грамотно излагать свои мысли. Объясняется это тем, что на уроках географии, учащиеся имеют недостаточно возможностей для тренировки этого коммуникативного умения как в устной, так и в письменной формах. Целенаправленно формировать это умение необходимо с 6 класса (при организации самостоятельной работы рекомендуется использовать вопросы, требующие сравнительно небольших письменных ответов, с последующим обязательным их анализом на уроке). В старших классах также следует предлагать небольшие письменные работы (в том числе и творческие), организуя взаимное рецензирование их учащимися. Приучать выпускников к внимательному и неукоснительному выполнению инструкций, использующихся в материалах ЕГЭ, к четкому и разборчивому письму.

#### **4.2. Рекомендации по темам для обсуждения на методических объединениях учителей-предметников, возможные направления повышения квалификации**

Рекомендуемые темы для обсуждения на методических объединениях:

1. ЕГЭ-2022 по географии: результаты, проблемы и пути их решения.

2. Построение индивидуальной траектории обучения и подготовки к ЕГЭ на основе диагностики: теория и практика.

3. Использование рубрики Навигатор подготовки к ЕГЭ по предмету (на официальном сайте ФИПИ) как одного из способов самоподготовки учащихся.

4. Работа с понятиями на уроках географии.

5. Организация практической, познавательной деятельности обучающихся на уроках географии: планирование и опыт.

6. Методики анализа географических текстов.

7. Методики и приемы формирования и развития навыков смыслового чтения учащихся на уроках географии.

8. Методики развития у учащихся навыков самоконтроля и самооценки при написании развернутых ответов.

9. Информационный потенциал географической карты.

10. Анализ статистических данных как средство формирования метапредметных результатов.

Возможные направления повышения квалификации как в системе дополнительного профессионального образования (в том числе и через самообразование):

- теоретические основы метапредметного подхода в обучении;
- модели уроков географии с использованием современных образовательных технологий и организация самостоятельной деятельности учащихся при изучении курса географии;
- эффективная система диагностических процедур в общеобразовательных организациях как средство повышения качества подготовки по географии;
- дифференцированный подход в обучении школьников с разным уровнем подготовки по предмету в рамках программы курса географии;
- использование современных педагогических технологий.

### **4.3. Информация о публикации (размещении) в сети Интернет.**

#### **4.3.1. Адрес страницы размещения**

<http://minobr.rkomi.ru/>

<http://ricoko.ru/>

<https://kriro.ru/>

#### **4.3.2. дата размещения: 01.09.2022**

## Раздел 5. Мероприятия, запланированные для включения в ДОРОЖНУЮ КАРТУ по развитию региональной системы образования

### 5.1. Анализ эффективности мероприятий, указанных в предложениях в дорожную карту по развитию региональной системы образования на 2021 - 2022 г.

Таблица 0-14

№	Название мероприятия	Показатели (дата, формат, место проведения, категории участников)	Выводы об эффективности (или ее отсутствии), свидетельствующие о выводах факты, выводы о необходимости корректировки мероприятия, его отмены или о необходимости продолжения практики подобных мероприятий
1	Программа повышения квалификации «Формирование и оценка функциональной грамотности обучающихся»	<b>Дата:</b> 21.12-24.12.2021 08.02-12.02.2022 <b>Формат:</b> курсы ПК (заочно) <b>Место:</b> ГОУДПО «КРИО» <b>Категория участников:</b> учителя	Педагоги освоили технологии формирования и оценки функциональной грамотности обучающихся. Положительные отзывы участников свидетельствуют об актуальности тематики и необходимости продолжения реализации программы.
2	Методический семинар «Организация разных типов уроков с применением электронного обучения, дистанционных образовательных технологий»	<b>Дата:</b> 18.01.2022 <b>Формат:</b> семинар (онлайн) <b>Место:</b> ГОУДПО «КРИО» <b>Категория участников:</b> учителя географии	Положительные отзывы участников свидетельствуют об актуальности тематики и необходимости продолжения практики.
3	Семинар «Как вовлечь в учебную деятельность обучающихся с низким уровнем мотивации учебно-познавательной деятельности»	<b>Дата:</b> 25.02.2022 <b>Формат:</b> семинар (онлайн) <b>Место:</b> ГОУДПО «КРИО» <b>Категория участников:</b> учителя географии	Положительные отзывы участников свидетельствуют об актуальности тематики и необходимости продолжения практики
4	Семинар «Современные средства оценки учебных достижений учащихся».	<b>Дата:</b> 15.03.2022 <b>Формат:</b> семинар (онлайн) <b>Место:</b> ГОУДПО «КРИО» <b>Категория участников:</b> учителя географии	Положительные отзывы участников свидетельствуют об актуальности тематики и необходимости продолжения практики
5	Стратегическая сессия «Образовательный дизайн оценочных процедур как механизм повышения	<b>Дата:</b> 12.05.2022 <b>Формат:</b> сессия (очно и онлайн) <b>Место:</b> ГОУДПО «КРИО»	Положительные отзывы участников свидетельствуют об актуальности тематики и необходимости продолжения практики

	качества образования. Объективность оценивания образовательных результатов»	<b>Категория участников:</b> учителя	
6	Кейсы «Функциональная грамотность: технологии формирования и оценки»	<b>Дата:</b> 12.05.2022 <b>Формат:</b> кейсы (очно и онлайн) <b>Место:</b> ГОУДПО «КРИО» <b>Категория участников:</b> учителя	Положительные отзывы участников свидетельствуют об актуальности тематики и необходимости продолжения практики
7	Проектная сессия «Проектирование инструментария формирующего оценивания»	<b>Дата:</b> 12.05.2022 <b>Формат:</b> сессия (онлайн) <b>Место:</b> ГОУДПО «КРИО» <b>Категория участников:</b> учителя географии	Положительные отзывы участников свидетельствуют об актуальности тематики и необходимости продолжения практики
8	Семинар «Особенности разработки учебных задач при изучении учебного предмета «География»	<b>Дата:</b> 20.05.2022 <b>Формат:</b> семинар (онлайн) <b>Место:</b> ГОУДПО «КРИО» <b>Категория участников:</b> учителя географии	Положительные отзывы участников свидетельствуют об актуальности тематики и необходимости продолжения практики

## 5.2. Планируемые меры методической поддержки изучения учебных предметов в 2022-2023 уч.г. на региональном уровне.

### 5.2.1. Планируемые мероприятия методической поддержки изучения учебных предметов в 2022-2023 уч.г. на региональном уровне, в том числе в ОО с аномально низкими результатами ЕГЭ 2022 г.

Таблица 0-15

№	Дата (месяц)	Мероприятие (указать тему и организацию, которая планирует проведение мероприятия)	Категория участников
1	Октябрь 2022	Семинар «Возможности электронных образовательных сервисов в проектировании и реализации современного урока географии» ГОУДПО «КРИО»	Учителя географии
2	Октябрь – декабрь 2022	Серия семинаров «Анализ типичных ошибок обучающихся при выполнении заданий ЕГЭ-2022 по географии» ГОУДПО «КРИО»	Учителя географии ОО с аномально низкими результатами ЕГЭ 2022 г.
3	Ноябрь 2022	Практикум «Совершенствование картографических умений обучающихся по географии» ГОУДПО «КРИО»	Учителя географии

4	Декабрь 2022	Семинар «Технологические и методические аспекты подготовки обучающихся к олимпиадам» ГОУДПО «КРИРО»	Учителя географии
5	Декабрь 2022	Тренинг «Обучение решению расчетных задач по географии» ГОУДПО «КРИРО»	Учителя географии ОО с аномально низкими результатами ЕГЭ 2022 г.
6	Февраль 2023	Семинар «Особенности преподавания географии на углублённом уровне» ГОУДПО «КРИРО»	Учителя географии
7	Февраль 2023	Практический семинар «Профилактика типичных ошибок на ЕГЭ по географии» ГОУДПО «КРИРО»	Учителя географии ОО с аномально низкими результатами ЕГЭ 2022 г.
8	Март 2023	Кейсы «Технологические инструменты для повышения познавательной активности учащихся на уроках географии (из опыта работы)» ГОУДПО «КРИРО»	Учителя географии
9	Апрель 2023	Семинар «Проектно-исследовательская деятельность обучающихся по географии в условиях введения обновленных ФГОС» ГОУДПО «КРИРО»	Учителя географии
10	В течение года	Заседания РМО учителей географии	Учителя географии
11	В течение года	ДПП ПК «Совершенствование предметных и методических компетенций учителя географии»	Учителя географии ОО с аномально низкими результатами ЕГЭ 2022 г.
12	В течение года	Разработка и реализация индивидуальных образовательных маршрутов	Учителя географии ОО с аномально низкими результатами ЕГЭ 2022 г.

### 5.2.2. Трансляция эффективных педагогических практик ОО с наиболее высокими результатами ЕГЭ 2022 г.

Таблица 0-16

№	Дата (месяц)	Мероприятие (указать формат, тему и организацию, которая планирует проведение мероприятия)
1	Октябрь 2022	Вебинар «Организация дифференцированной работы при организации подготовки к ГИА по географии» ГОУДПО «КРИРО»
2	Декабрь 2022	Мастер-класс по организации дифференцированной работы при организации подготовки к ГИА по географии ГОУДПО «КРИРО»
3	Декабрь 2022	Вебинар «Особенности подготовки к ГИА по географии: из опыта педагогической практики» ГОУДПО «КРИРО»

4	Январь 2022	Вебинар «Решение заданий ЕГЭ по географии с развернутым ответом» ГОУДПО «КРИРО»
5	Февраль 2023	Семинар «Особенности подготовки к ГИА по географии: из опыта педагогической практики» ГОУДПО «КРИРО»
6	Февраль – апрель 2023	Мастер-классы по решению заданий к ГИА по географии от учителей, чьи учащиеся получили наибольшие результаты ГОУДПО «КРИРО»

### 5.2.3. Планируемые корректирующие диагностические работы с учетом результатов ЕГЭ 2022 г.

Проведение корректирующих диагностических работ по учебному предмету «География» на республиканском уровне не запланировано.

Запланировано проведение диагностических работ по учебному предмету «География» на уровне отдельных муниципальных образований и общеобразовательных организаций с учетом анализа типичных ошибок, допущенных выпускниками на ЕГЭ 2021 года.

### 5.3. Работа по другим направлениям

Привлечение к проведению различных мероприятий, направленных на повышение качества преподавания учебного предмета «География», учителей тех учебных заведений, где были показаны наиболее высокие результаты ЕГЭ 2022, членов республиканских предметных комиссий.



СОСТАВИТЕЛИ ОТЧЕТА по учебному предмету «ГЕОГРАФИЯ»:

Наименование организации, проводящей анализ результатов ГИА

**Государственное автономное учреждение Республики Коми «Республиканский информационный центр оценки качества образования»**

Ответственные специалисты:

	<i>Ответственный специалист, выполнявший анализ результатов ЕГЭ по предмету</i>	<i>ФИО, место работы, должность, ученая степень, ученое звание</i>	<i>Принадлежность специалиста к региональной ПК по учебному предмету, региональным организациям развития образования, повышения квалификации работников образования (при наличии)</i>
1.		<b>Косолапова Лариса Михайловна</b> , МБОУ «Выльгортская средняя общеобразовательная школа № 2» им. В.П. Налимова, учитель географии	председатель республиканской предметной комиссии по проверке экзаменационных работ при проведении государственной итоговой аттестации по образовательным программам среднего общего образования по географии