

Коми Республикаса велӧдан да наука министерство  
Министерство образования и науки Республики Коми  
Государственное автономное учреждение Республики Коми  
«Республиканский информационный центр оценки качества образования»

Статистико-аналитический отчет о результатах  
государственной итоговой аттестации по  
образовательным программам среднего общего  
образования в 2023 году в Республике Коми  
по учебному предмету

## «РУССКИЙ ЯЗЫК»



ГОД ПЕДАГОГА  
И НАСТАВНИКА





## ПОЯСНИТЕЛЬНАЯ ЗАПИСКА

Предлагаемый документ представляет шаблон статистико-аналитического отчета о результатах государственной итоговой аттестации по образовательным программам среднего общего образования (далее – ГИА-11) в Республике Коми (далее – отчет).

Целью отчета является

- представление статистических данных о результатах ГИА-11 в Республике Коми;
- проведение методического анализа типичных затруднений участников ГИА-11 по учебным предметам и разработка рекомендаций по совершенствованию преподавания;
- формирование предложений в «дорожную карту» по развитию республиканской системы образования (в части выявления и распространения лучших педагогических практик, оказания поддержки образовательным организациям, демонстрирующим устойчиво низкие результаты обучения).

**Структура отчета:**

<b>Часть I. Основные количественные характеристики экзаменационной кампании ГИА-11 в 2023 году в Республике Коми</b>		Стр.
	1.1. Количество участников экзаменационной кампании ЕГЭ в 2023 году	6
	1.2. Ранжирование всех образовательных организаций по интегральным показателям подготовки выпускников	6
<b>Часть II. Методический анализ результатов ЕГЭ. Предложения в «дорожную карту» по развитию региональной системы образования (по каждому учебному предмету)</b>		15
	2.1. Русский язык	15
	Раздел 1. Характеристика участников ЕГЭ по русскому языку	15
	Раздел 2. Основные результаты ЕГЭ по предмету	18
	Раздел 3. Анализ результатов выполнения заданий КИМ	25
	Раздел 4. Рекомендации для системы образования Республики Коми	46
	Раздел 5. Мероприятия, запланированные для включения в ДОРОЖНУЮ КАРТУ по развитию региональной системы образования	55

При проведении анализа использовались данные региональной информационной системы обеспечения проведения государственной итоговой аттестации по образовательным программам среднего общего образования (РИС ГИА-11), а также дополнительные сведения Министерства образования и науки Республики Коми, государственного автономного учреждения Республики Коми «Республиканский информационный центр оценки качества образования», государственного образовательного учреждения дополнительного профессионального образования «Коми республиканский институт развития образования».

Информация о публикации (размещении) на открытых для общего доступа на страницах информационно-коммуникационных интернет-ресурсах Министерства образования и науки Республики Коми (подведомственных учреждений) статистико-аналитического отчета, содержащего рекомендаций по совершенствованию преподавания

учебных предметов для всех обучающихся, а также по организации дифференцированного обучения школьников с разным уровнем предметной подготовки:

Адрес страницы размещения: <http://ricoko.ru/?p=9902>.

Дата размещения (не позднее 12.09.2023): 30.08.2023

**Отчет может быть использован:**

- структурными подразделениями Министерства образования и науки Республики Коми при формировании региональной политики в сфере образования;

- Управлением по надзору и контролю в сфере образования Министерства образования и науки Республики Коми при проведении контрольно-надзорных мероприятий по государственному контролю (надзору) в сфере образования;

- органами местного самоуправления, осуществляющими управление в сфере образования, для принятия управленческих решений по совершенствованию процесса обучения;

- государственным образовательным учреждением дополнительного профессионального образования «Коми республиканский институт развития образования» при разработке и реализации дополнительных профессиональных программ повышения квалификации учителей и руководителей образовательных организаций;

- республиканскими и муниципальными методическими объединениями учителей-предметников при планировании обмена опытом работы и распространении успешного опыта обучения школьников предмету и успешного опыта подготовки выпускников к государственной итоговой аттестации;

- руководителями образовательных организаций и учителями-предметниками при планировании учебного процесса и корректировке используемых технологий обучения.

<b>Составители:</b>	<b>Холопов О.А.</b> , заместитель министра образования и науки Республики Коми
	<b>Попов О.В.</b> , директор государственного автономного учреждения Республики Коми «Республиканский информационный центр оценки качества образования»
	<b>Афанасьева С.А.</b> , заместитель директора государственного автономного учреждения Республики Коми «Республиканский информационный центр оценки качества образования»
	<b>Габова М.А.</b> , проректор по научно-методической работе государственного образовательного учреждения дополнительного профессионального образования «Коми республиканский институт развития образования»
	Председатели республиканских предметных комиссий по проверке экзаменационных работ при проведении государственной итоговой аттестации по образовательным программам среднего общего образования и единого государственного экзамена

**Перечень условных обозначений, сокращений и терминов**

АТЕ	Административно-территориальная единица
ВПЛ	Выпускники прошлых лет, допущенные в установленном порядке к сдаче ЕГЭ
ВТГ	Выпускники текущего года, обучающиеся, допущенные в установленном порядке к ГИА в форме ЕГЭ
ГВЭ-11	Государственный выпускной экзамен по образовательным программам среднего общего образования
ГИА-11	Государственная итоговая аттестация по образовательным программам среднего общего образования
ЕГЭ	Единый государственный экзамен
КИМ	Контрольные измерительные материалы
Минимальный балл	Минимальное количество баллов ЕГЭ, подтверждающее освоение образовательной программы среднего общего образования
ГОУДПО «КРИРО»	Государственное образовательное учреждение дополнительного профессионального образования «Коми республиканский институт развития образования»
ОО	Образовательная организация, осуществляющая образовательную деятельность по имеющей государственную аккредитацию образовательной программе
РИС	Региональная информационная система обеспечения проведения государственной итоговой аттестации обучающихся, освоивших основные образовательные программы основного общего и среднего общего образования
Участник ЕГЭ / участник экзамена / участник	Обучающиеся, допущенные в установленном порядке к ГИА в форме ЕГЭ, выпускники прошлых лет, допущенные в установленном порядке к сдаче ЕГЭ
Участники ЕГЭ с ОВЗ	Участники ЕГЭ с ограниченными возможностями здоровья
ФПУ	Федеральный перечень учебников, допущенных к использованию при реализации имеющих государственную аккредитацию образовательных программ основного общего и среднего общего образования

## Глава 1

### Основные количественные характеристики экзаменационной кампании ГИА-11 в 2023 году в Республике Коми

#### 1. Количество участников экзаменационной кампании ЕГЭ в 2023 году в Республике Коми

Таблица 1-1

№ п/п	Наименование учебного предмета	Количество ВТГ	Количество участников ЕГЭ	Количество участников с ОВЗ
1.	Русский язык	3672	3833	31
2.	Математика (базовый уровень)	2152	2155 (в т.ч. 3 чел. – лица, не прошедшие ГИА в предыдущие годы)	20
3.	Математика (профильный уровень)	1587	1677	11
4.	Физика	486	523	3
5.	Химия	379	417	4
6.	Информатика	803	841	5
7.	Биология	590	652	7
8.	История	670	713	4
9.	География	118	131	1
10.	Обществознание	1756	1856	17
11.	Литература	279	312	3
12.	Английский язык	416	440	6
13.	Немецкий язык	7	7	0
14.	Французский язык	5	5	0
15.	Испанский язык	-	-	-
16.	Китайский язык	-	-	-

#### 2. Ранжирование всех ОО Республики Коми по интегральным показателям качества подготовки выпускников

(анализируется доля выпускников текущего года, набравших соответствующее количество тестовых баллов, суммарно полученных на ЕГЭ по трём предметам с наиболее высокими результатами)

Таблица 1-2

№ п/п	Наименование ОО	ВТГ, получившие суммарно по трём предметам соответствующее количество тестовых баллов							
		до 160		от 161 до 220		от 221 до 250		от 251 до 300	
		чел.	% <sup>1</sup>	чел.	%	чел.	%	чел.	%
1.	ГОУ РК «ФМЛИ»	1	2,2	10	22,2	18	40	16	35,6

<sup>1</sup> Процент от количества ВТГ данной ОО

№ п/п	Наименование ОО	ВТГ, получившие суммарно по трём предметам соответствующее количество тестовых баллов							
		до 160		от 161 до 220		от 221 до 250		от 251 до 300	
		чел.	% <sup>1</sup>	чел.	%	чел.	%	чел.	%
2.	МОУ «СОШ № 23» г. Воркута	1	2,7	26	70,3	6	16,2	4	10,8
3.	МАОУ «УТЛ» г. Ухта	2	5,9	12	35,3	15	44,1	5	14,7
4.	МАОУ «Лицей» г. Усинска	2	6,1	22	66,7	5	15,2	4	12,1
5.	МАОУ «Технологический лицей» г. Сыктывкар	2	6,7	10	33,3	8	26,7	10	33,3
6.	МОУ «Гимназия № 1» г. Воркута	1	7,7	12	92,3				
7.	Лицей для одаренных детей	3	9,7	14	45,2	11	35,5	3	9,7
8.	«Гимназия искусств при Главе Республики Коми»	1	11,1	4	44,4	2	22,2	2	22,2
9.	МАОУ «Женская гимназия» г. Сыктывкар	2	12,5	8	50	5	31,3	1	6,3
10.	МОУ «СОШ № 10» г. Ухта	4	14,3	21	75	2	7,1	1	3,6
11.	МБОУ «СОШ № 2 им. Г.В. Кравченко» г. Вуктыл	3	14,3	11	52,4	3	14,3	4	19
12.	МОУ «СОШ № 21» г. Ухта	7	15,9	26	59,1	6	13,6	5	11,4
13.	МОУ «СОШ № 20» г. Ухта	4	16,7	16	66,7	4	16,7		
14.	МОУ «СОШ № 22» г. Ухта	1	16,7	5	83,3				
15.	МАОУ «Гимназия им. А.С. Пушкина» г. Сыктывкар	14	17,3	33	40,7	19	23,5	15	18,5
16.	МБОУ «СОШ № 1» г. Усинска	3	18,8	11	68,8	2	12,5		
17.	МБОУ «СОШ» с. Усть-Кулом	5	20	12	48	6	24	2	8
18.	МБОУ «Вьльгортская СОШ № 1»	3	20	9	60	1	6,7	2	13,3
19.	МОУ «СОШ № 14» г. Ухта	2	20	7	70			1	10
20.	МБОУ «Бакуринская СОШ им. А.П. Филиппова»	1	20	4	80				
21.	МБОУ «СОШ» с. Усть-Уса	1	20	3	60			1	20
22.	МОУ «Лицей № 1» г. Ухта	8	20,5	15	38,5	13	33,3	3	7,7

№ п/п	Наименование ОО	ВТГ, получившие суммарно по трём предметам соответствующее количество тестовых баллов							
		до 160		от 161 до 220		от 221 до 250		от 251 до 300	
		чел.	% <sup>1</sup>	чел.	%	чел.	%	чел.	%
23.	МАОУ «Гимназия № 1» г. Сыктывкар	7	20,6	17	50	4	11,8	6	17,6
24.	МОУ «СОШ № 3» г. Печора	4	21,1	11	57,9	4	21,1		
25.	МОУ «СОШ № 35 с УИОП» г. Воркута	4	21,1	9	47,4	3	15,8	3	15,8
26.	ГОУ «КРЛ при СГУ»	8	21,6	23	62,2	4	10,8	2	5,4
27.	МБОУ «Гимназия № 2» г. Инта	6	22,2	10	37	5	18,5	6	22,2
28.	МБОУ «СОШ № 4» г. Сосногорска	2	22,2	7	77,8				
29.	МОУ «СОШ № 30» г. Сыктывкар	5	22,7	12	54,5	3	13,6	2	9,1
30.	МОУ «СОШ № 10» г. Печора	4	23,5	9	52,9	3	17,6	1	5,9
31.	МАОУ «Гимназия при Главе МР «Сосногорск»	4	23,5	8	47,1	5	29,4		
32.	МАОУ «СОШ № 25» г. Сыктывкар	11	25	20	45,5	8	18,2	5	11,4
33.	МБОУ «Ижемская СОШ»	4	25	10	62,5	1	6,3	1	6,3
34.	МАОУ Гимназия № 3 г. Инта	1	25	2	50			1	25
35.	МБОУ «СОШ» с. Визинга	4	26,7	9	60	1	6,7	1	6,7
36.	МБОУ «СОШ» с. Койгородок	6	27,3	10	45,5	3	13,6	3	13,6
37.	МОУ «СОШ № 13» г. Воркута	3	27,3	6	54,5	1	9,1	1	9,1
38.	МОУ Помоздинская СОШ им. В.Т. Чисталева	5	27,8	12	66,7	1	5,6		
39.	МБОУ «СОШ № 4 с углубленным изучением отдельных предметов» г. Усинска	12	28,6	25	59,5	2	4,8	3	7,1
40.	МАОУ «Технический лицей» г. Сыктывкар	8	28,6	16	57,1	3	10,7	1	3,6
41.	МОУ «Коми национальная гимназия» г. Сыктывкар	4	28,6	6	42,9	2	14,3	2	14,3
42.	МОУ «Сторожевская СОШ»	2	28,6	4	57,1	1	14,3		
43.	МБОУ «СОШ» пст. Первомайский	2	28,6	4	57,1	1	14,3		



№ п/п	Наименование ОО	ВТГ, получившие суммарно по трём предметам соответствующее количество тестовых баллов							
		до 160		от 161 до 220		от 221 до 250		от 251 до 300	
		чел.	% <sup>1</sup>	чел.	%	чел.	%	чел.	%
44.	МАОУ «Лицей № 1» г. Сыктывкар	9	30	10	33,3	8	26,7	3	10
45.	МБОУ «Лицей № 1» г. Инта	6	30	11	55	3	15		
46.	МБОУ «СОШ» с. Айкино	3	30	5	50	2	20		
47.	МАОУ «СОШ № 43» г. Сыктывкар	8	32	12	48	5	20		
48.	МБОУ «СОШ № 2» г. Сосногорск	5	33,3	9	60	1	6,7		
49.	МБОУ «СОШ № 1» г. Вуктыл	5	33,3	7	46,7	2	13,3	1	6,7
50.	МОУ «Гимназия № 2» г. Воркута	4	33,3	5	41,7	2	16,7	1	8,3
51.	МАОУ «СОШ № 28» г. Сыктывкар	3	33,3	4	44,4	1	11,1	1	11,1
52.	МБОУ «СОШ» пст. Чиньяворык	2	33,3	4	66,7				
53.	МОУ «СОШ» пгт. Кожва	1	33,3	2	66,7				
54.	МБОУ «Сизябская СОШ»	1	33,3	2	66,7				
55.	МОУ Ручевская СОШ	1	33,3	1	33,3	1	33,3		
56.	МБОУ «Часовская СОШ»	1	33,3	1	33,3			1	33,3
57.	МБОУ «СОШ» с. Пожег	1	33,3			2	66,7		
58.	МБОУ «Цилемская СОШ»	1	33,3			1	33,3	1	33,3
59.	МАОУ «СОШ № 16» г. Сыктывкар	20	33,9	29	49,2	6	10,2	4	6,8
60.	МАОУ «СОШ № 35» г. Сыктывкар	10	34,5	13	44,8	5	17,2	1	3,4
61.	МАОУ «СОШ № 21» г. Сыктывкар	10	34,5	12	41,4	6	20,7	1	3,4
62.	МАОУ «СОШ № 36» г. Сыктывкар	16	34,8	21	45,7	7	15,2	2	4,3
63.	МБОУ «Усть- Цилемская СОШ им. М.А. Бабилова»	8	34,8	13	56,5	2	8,7		
64.	МБОУ «СОШ № 1» г. Микунь	7	35	11	55	1	5	1	5
65.	МАОУ «СОШ № 1»	16	35,6	18	40	10	22,2	1	2,2
66.	МАОУ «СОШ № 18» г. Сыктывкар	5	35,7	7	50	2	14,3		
67.	МАОУ «СОШ № 22» г. Сыктывкара	5	35,7	7	50	1	7,1	1	7,1

№ п/п	Наименование ОО	ВТГ, получившие суммарно по трём предметам соответствующее количество тестовых баллов							
		до 160		от 161 до 220		от 221 до 250		от 251 до 300	
		чел.	% <sup>1</sup>	чел.	%	чел.	%	чел.	%
68.	МАОУ «СОШ № 26» г. Сыктывкар	8	36,4	12	54,5	1	4,5	1	4,5
69.	МАОУ «СОШ № 38» г. Сыктывкар	8	36,4	10	45,5	3	13,6	1	4,5
70.	МБОУ «СОШ № 1» г. Емва	8	36,4	9	40,9	4	18,2	1	4,5
71.	МБОУ «СОШ» с. Объячево	7	36,8	10	52,6	1	5,3	1	5,3
72.	МАОУ «СОШ № 12» г. Сыктывкар	24	37,5	29	45,3	8	12,5	3	4,7
73.	МБОУ «Выльгортская СОШ № 2»	9	37,5	14	58,3			1	4,2
74.	МБОУ «СОШ» пгт. Войвож	3	37,5	5	62,5				
75.	МБОУ «СОШ № 1» пгт. Нижний Одес	3	37,5	5	62,5				
76.	МАОУ «СОШ № 24» г. Сыктывкар	13	38,2	14	41,2	6	17,6	1	2,9
77.	МБОУ «СОШ № 2» г. Микунь	5	38,5	6	46,2	2	15,4		
78.	МОУ «СОШ № 14» г. Воркута	5	38,5	4	30,8	2	15,4	2	15,4
79.	МОУ «СОШ № 9» г. Печора	7	38,9	11	61,1				
80.	МОУ «СОШ» с. Корткерос	7	38,9	9	50	2	11,1		
81.	МОУ «СОШ № 27» г. Сыктывкара	7	38,9	9	50			2	11,1
82.	МОУ «СОШ № 7» г. Ухта	2	40	3	60				
83.	МОУ «СОШ № 40 с УИОП» г. Воркута	7	41,2	6	35,3	4	23,5		
84.	МОУ «СОШ № 9» г. Сыктывкар	12	41,4	12	41,4	5	17,2		
85.	МБОУ «СОШ № 3» пгт. Жешарт	5	41,7	5	41,7	1	8,3	1	8,3
86.	МБОУ «СОШ № 2» г. Усинска	8	42,1	10	52,6	1	5,3		
87.	МОУ «СОШ № 16» г. Ухта	8	42,1	10	52,6	1	5,3		
88.	МОУ «Гимназия № 6» г. Воркута	9	42,9	8	38,1	4	19		
89.	МОУ «СОШ № 2» г. Ухта	6	42,9	7	50	1	7,1		
90.	МОУ «Косланская СОШ»	3	42,9	4	57,1				
91.	МБОУ «СОШ № 8» г. Инта	4	44,4	4	44,4	1	11,1		

№ п/п	Наименование ОО	ВТГ, получившие суммарно по трём предметам соответствующее количество тестовых баллов							
		до 160		от 161 до 220		от 221 до 250		от 251 до 300	
		чел.	% <sup>1</sup>	чел.	%	чел.	%	чел.	%
92.	МБОУ «СОШ № 5» г. Усинска	9	45	7	35	4	20		
93.	МОУ «СОШ № 12» г. Воркута	5	45,5	6	54,5				
94.	МОУ «СОШ № 3» г. Ухта	18	48,6	18	48,6	1	2,7		
95.	МАОУ «Русская гимназия» г. Сыктывкар	11	50	6	27,3	3	13,6	2	9,1
96.	МОУ «СОШ № 19» г. Ухта	10	50	10	50				
97.	МБОУ «СОШ № 1» пгт. Троицко-Печорск	9	50	4	22,2	3	16,7	2	11,1
98.	МОУ «Благодневская СОШ»	5	50	4	40	1	10		
99.	МАОУ «СОШ № 7»	5	50	4	40			1	10
100.	МВ (с) ОУ «В (с) ОШ» г. Ухта	2	50	2	50				
101.	МБОУ «СОШ им. Ларионова» г. Емвы	2	50	2	50				
102.	МОУ «СОШ № 15» г. Сыктывкар	1	50	1	50				
103.	МБОУ «СОШ» с. Дутово	1	50	1	50				
104.	МБОУ «СОШ» пст. Кажым	1	50	1	50				
105.	МБОУ «СОШ» пст. Мадмас	1	50	1	50				
106.	МОУ Тимшерская СОШ	1	50	1	50				
107.	МОУ «СОШ» п. Приозёрный	1	50			1	50		
108.	МБОУ «СОШ» пст. Казлук	1	50			1	50		
109.	МАОУ «СОШ № 4» г. Сыктывкар	9	52,9	8	47,1				
110.	МАОУ «СОШ» с. Летка	9	52,9	6	35,3	2	11,8		
111.	МБОУ «СОШ № 1» г. Сосногорск	7	53,8	5	38,5	1	7,7		
112.	МАОУ «СОШ № 31» г. Сыктывкар	5	55,6	3	33,3	1	11,1		
113.	МОУ «СОШ № 39 им. Г.А. Чернова» г. Воркута	9	56,3	5	31,3	2	12,5		
114.	МБОУ «СОШ № 10» г. Инта	8	57,1	5	35,7	1	7,1		

№ п/п	Наименование ОО	ВТГ, получившие суммарно по трём предметам соответствующее количество тестовых баллов							
		до 160		от 161 до 220		от 221 до 250		от 251 до 300	
		чел.	% <sup>1</sup>	чел.	%	чел.	%	чел.	%
115.	МБОУ «Кадетская школа» г. Сосногорск	8	57,1	4	28,6	2	14,3		
116.	МОУ «СОШ № 5» г. Ухта	8	57,1	4	28,6	2	14,3		
117.	МБОУ «СОШ № 3 с УИОП» г. Сосногорск	13	59,1	8	36,4	1	4,5		
118.	МОУ «СОШ № 15» г. Ухта	6	60	4	40				
119.	МБОУ «СОШ» пгт. Синдор	3	60	2	40				
120.	МОУ «СОШ» пст. Приуральский	3	60	2	40				
121.	МАОУ «СОШ № 33» г. Сыктывкар	3	60	1	20	1	20		
122.	МОУ «СОШ № 49» г. Печора	15	62,5	9	37,5				
123.	МБОУ «СОШ № 18» г. Ухта	17	63	7	25,9	2	7,4	1	3,7
124.	МБОУ «Зеленецкая СОШ»	8	66,7	2	16,7	1	8,3	1	8,3
125.	МОУ «СОШ» п. Аджером	4	66,7	2	33,3				
126.	МОУ «СОШ» с. Нившера	4	66,7	2	33,3				
127.	МОУ «СОШ» пст. Якша	2	66,7	1	33,3				
128.	МОУ Кебаньельская СОШ	2	66,7	1	33,3				
129.	МОУ «Зимстанская СОШ»	2	66,7	1	33,3				
130.	МОУ «СОШ № 42» г. Воркута	10	71,4	4	28,6				
131.	МБОУ «СОШ № 1» пгт. Жешарт	5	71,4	2	28,6				
132.	МОУ «СОШ № 4» г. Ухта	8	72,7	3	27,3				
133.	МОУ «СОШ № 83» г. Печора	4	80	1	20				
134.	МБОУ «Щельяюрская СОШ»	4	80	1	20				
135.	МБОУ «СОШ № 5» г. Сосногорск	10	83,3	1	8,3	1	8,3		
136.	МОУ «Усогорская СОШ с УИОП»	13	92,9	1	7,1				
137.	МБОУ «СОШ» с. Спаспуруб	2	100						
138.	МБОУ «СОШ» пст. Вухтым	2	100						

№ п/п	Наименование ОО	ВТГ, получившие суммарно по трём предметам соответствующее количество тестовых баллов							
		до 160		от 161 до 220		от 221 до 250		от 251 до 300	
		чел.	% <sup>1</sup>	чел.	%	чел.	%	чел.	%
139.	МОУ Озъягская СОШ	2	100						
140.	МБОУ «Окуневская СОШ»	2	100						
141.	МБОУ «Красноборская СОШ»	1	100						
142.	МБОУ «Мохченская СОШ им. Героя Советского Союза А.Г. Хатанзейского»	1	100						
143.	МОУ «СОШ» с. Богородск	1	100						
144.	МБОУ «Палевицкая СОШ»	1	100						
145.	МБОУ «СОШ» с. Пыёлдино	1	100						
146.	МБОУ «Хабарицкая СОШ»	1	100						
147.	МАОУ «Лицей народной дипломатии» г. Сыктывкар			11	28,2	18	46,2	10	25,6
148.	МОУ «Гимназия № 1» г. Печора			11	52,4	7	33,3	3	14,3
149.	МБОУ «Пижемская СОШ»			5	100				
150.	МОУ «СОШ № 9» г. Ухта			4	100				
151.	МБОУ «СОШ № 2» пгт. Нижний Одес			3	100				
152.	МБОУ «СОШ» с. Мутный Материк			3	100				
153.	МОУ «СОШ имени Р.Г. Карманова» с. Усть-Нем			3	100				
154.	МБОУ «СОШ» с. Черёмуховка			2	50	2	50		
155.	МБОУ «СОШ» с. Щельябож			2	66,7			1	33,3
156.	МБОУ «Брыкаланская СОШ»			2	66,7			1	33,3
157.	МБОУ «СОШ пст. Абезь»			2	100				
158.	МОУ «СОШ № 32»			2	100				
159.	МБОУ «СОШ» с. Ношуль			2	100				

№ п/п	Наименование ОО	ВТГ, получившие суммарно по трём предметам соответствующее количество тестовых баллов							
		до 160		от 161 до 220		от 221 до 250		от 251 до 300	
		чел.	% <sup>1</sup>	чел.	%	чел.	%	чел.	%
160.	МБОУ «Шоштинская СОШ»			2	100				
161.	МБОУ «Ыбская СОШ»			2	100				
162.	«Школа-сад» с. Чухлэм			2	100				
163.	МБОУ «Кадетская СОШ им. Героя России В.Н. Носова»			2	100				
164.	МОУ «ГИЯ» г. Ухта			1	10	7	70	2	20
165.	МОУ «Междуреченская СОШ»			1	33,3	1	33,3	1	33,3
166.	МОУ «СОШ» с. Большелуг			1	50	1	50		
167.	«Школа-сад» пст. Визиндор			1	50	1	50		
168.	МОУ «Югыдьягская СОШ»			1	50	1	50		
169.	МОУ «СОШ» п. Каджером			1	100				
170.	МБОУ «Кипиевская СОШ им. Героя Советского Союза А.Е. Чупрова»			1	100				
171.	МОУ «СОШ» с. Подъельск			1	100				
172.	МБОУ «СОШ» с. Лойма			1	100				
173.	МБОУ «СОШ» с. Усть-Вымь			1	100				
174.	МОУ Вочевская СОШ			1	100				
175.	МБОУ «Новоборская СОШ им. С.М. Черепанова»			1	100				
176.	МБОУ «СОШ» с. Шошка					1	100		
177.	МБОУ «Пажгинская СОШ»					1	100		
178.	МБОУ «Томская СОШ»							1	100

## Глава 2 Методический анализ результатов ЕГЭ по РУССКОМУ ЯЗЫКУ

### РАЗДЕЛ 1. ХАРАКТЕРИСТИКА УЧАСТНИКОВ ЕГЭ ПО РУССКОМУ ЯЗЫКУ

#### 1.1. Количество участников ЕГЭ по русскому языку (за 3 года)

Таблица 2-1

2021 г.		2022 г.		2023 г.	
чел.	% от общего числа участников	чел.	% от общего числа участников	чел.	% от общего числа участников
4289	91,14	3969	84,34	3833	81,45

#### 1.2. Процентное соотношение юношей и девушек, участвующих в ЕГЭ

Таблица 2-2

Пол	2021 г.		2022 г.		2023 г.	
	чел.	% от общего числа участников	чел.	% от общего числа участников	чел.	% от общего числа участников
Женский	2349	54,77	2171	54,70	2125	55,44
Мужской	1940	45,23	1798	45,30	1708	44,56

#### 1.3. Количество участников ЕГЭ в регионе по категориям

Таблица 2-3

<b>Всего участников ЕГЭ по предмету</b>	<b>3833</b>
Из них:	
- ВТГ, обучающихся по программам СОО	3674
- ВТГ, обучающихся по программам СПО	36
- ВПЛ	123

#### 1.4. Количество участников ЕГЭ по типам ОО

Таблица 2-4

<b>Всего ВТГ</b>	<b>3672</b>
Из них:	
- выпускники СОШ	2072
- выпускники СОШ с УИОП	677
- выпускники гимназий	409
- выпускники лицеев	394
- выпускники лицей-интерната	64
- выпускники кадетских школ	24
- выпускники В(с)ОШ	32

**1.5. Количество участников ЕГЭ по предмету по АТЕ региона**

Таблица 2-5

№ п/п	АТЕ	Количество участников ЕГЭ по учебному предмету	% от общего числа участников в регионе
1.	МО ГО «Сыктывкар»	1193	31,12
2.	МО ГО «Воркута»	282	7,36
3.	ГО «Вуктыл»	61	1,59
4.	МО ГО «Инта»	139	3,63
5.	МР «Печора»	153	3,99
6.	МР «Сосногорск»	178	4,64
7.	МО ГО «Усинск»	188	4,90
8.	МО ГО «Ухта»	542	14,14
9.	МР «Ижемский»	81	2,11
10.	МР «Княжпогостский»	53	1,38
11.	МР «Койгородский»	35	0,91
12.	МО МР «Корткеросский»	64	1,67
13.	МР «Прилузский»	66	1,72
14.	МР «Сыктывдинский»	74	1,93
15.	МР «Сысольский»	40	1,04
16.	МР «Троицко-Печорский»	40	1,04
17.	МР «Удорский»	55	1,43
18.	МР «Усть-Вымский»	93	2,43
19.	МР «Усть-Куломский»	111	2,90
20.	МО МР «Усть-Цилемский»	65	1,70
21.	ГПОУ «Гимназия искусств при Главе Республики Коми»	19	0,50
22.	ГОУ «КРЛ при СГУ»	42	1,10
23.	ГОУ РК «РЦО»	7	0,18
24.	ГОУ РК «ФМЛИ»	64	1,67
25.	ГОУ РК «Лицей для одаренных детей»	36	0,94

**1.6. Основные учебники по предмету из федерального перечня Минпросвещения России (ФПУ), которые использовались в ОО Республики Коми в 2022-2023 учебном году.**

Таблица 2-6

№ п/п	Название учебников ФПУ	Примерный процент ОО, в которых использовался учебник
1	Русский язык Рыбченкова Л.М., Александрова О.М., Нарушевич А.Г. и др., 10, 11 класс, Просвещение, 2009-2021	71%
2	Русский язык (в 2 частях), Гольцова Н.Г., Шамшин И.В., Мищерина М.А., 10-11, Русское слово-учебник, 2008-2018	70%



№ п/п	Название учебников ФПУ	Примерный процент ОО, в которых использовался учебник
3	Русский язык, Гусарова И.В., 11 класс, ВЕНТАНА-ГРАФ; Просвещение, 2014-2021	18,7%
4	Русский язык углубленное изучение, Бабайцева В.В., 10-11 класс	17,5%

### 1.7. ВЫВОДЫ о характере изменения количества участников ЕГЭ по учебному предмету.

За период с 2021 года наблюдается тенденция снижения общего количества участников ЕГЭ по русскому языку. В 2023 году ЕГЭ по русскому языку сдавало 3833 чел., что составило 81,45% от общего количества участников, количество участников экзамена на 136 чел. меньше, чем в 2022 году, и на 456 чел. меньше, чем в 2021 году. Снижение количества участников экзамена связано с общей демографической ситуацией в регионе: снижением рождаемости и увеличением количества людей, уезжающих вместе с семьями на постоянное место жительства в другие регионы.

В ЕГЭ по русскому языку в 2023 году приняло участие 2125 девушек и 1708 юношей, что составило соответственно 55,44% лиц женского пола и 44,56% лиц мужского пола. Традиционно доля девушек выше, чем доля юношей, что косвенно связано с преобладанием лиц женского пола в Республике Коми. В 2023 году доля девушек увеличилась по сравнению с 2021 годом (54,77%) на 0,67%, по сравнению с 2022 годом (54,70%) на 0,7%. Косвенно на снижение доли юношей, сдающих ЕГЭ по русскому языку, может влиять фактор выбора профессионального пути, после получения основного общего образования юноши выбирают учебные заведения, реализующие программы среднего профессионального образования.

Среди участников ЕГЭ по русскому языку 3674 чел. являются выпускниками общеобразовательных организаций текущего года, 36 чел. - выпускники текущего года, обучавшиеся по программам СПО, 123 чел.- выпускники прошлых лет.

Результаты ЕГЭ по русскому языку обязательно учитываются при выдаче аттестатов о получении среднего общего образования, закономерно, что среди участников экзамена 2023 года больше всего выпускников текущего года, обучающихся по программам основного общего образования, в том числе:

- больше всего выпускников средних общеобразовательных школ – 2072 чел., или 54,05% от общего количества участников ЕГЭ по русскому языку,

- выпускников средних общеобразовательных организаций с углублённым изучением отдельных предметов – 677 чел., или 17,66% от общего количества участников ЕГЭ по русскому языку,

- выпускников гимназий – 409 чел., или 10,67% от общего количества участников ЕГЭ по русскому языку,

- выпускников лицеев – 394 чел., или 10,27% от общего количества участников ЕГЭ по русскому языку,

- выпускников лицей - интерната – 64 чел., или 1,66% от общего количества участников ЕГЭ по русскому языку,
- выпускников кадетских школ – 24 чел., или 0,62% от общего количества участников ЕГЭ по русскому языку,
- выпускников В(с)ОШ – 32 чел., или 0,83% от общего количества участников ЕГЭ по русскому языку.

Распределение участников ЕГЭ по русскому языку по муниципальным образованиям Республики Коми обусловлено больше плотностью населения в городских округах:

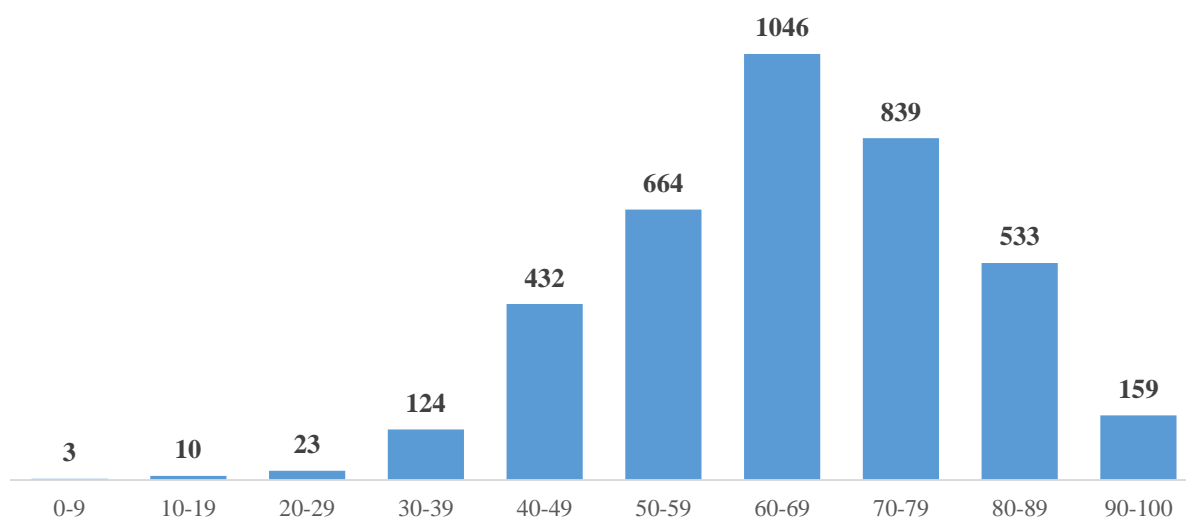
- наибольшее количество участников ЕГЭ по русскому языку в 2023 году в МО ГО «Сыктывкар» - 1193 чел., то составляет 31,12% от общего количества участников ЕГЭ,
- наименьшее количество в МР «Сысольский» и МР «Троицко-Печорский», по 40 чел., что составляет 1,04% от общего количества участников ЕГЭ,
- из государственных образовательных организаций в ЕГЭ по русскому языку принимало участие 168 чел., что составляет 4,38% от общего количества участников ЕГЭ.

В 2023 году не выявлено резкого снижения общего количества участников ЕГЭ по русскому языку, изменений в соотношении участников по отдельным категориям, видам образовательных организации, по административно-территориальным единицам.

## РАЗДЕЛ 2. ОСНОВНЫЕ РЕЗУЛЬТАТЫ ЕГЭ ПО ПРЕДМЕТУ

### 2.1. Диаграмма распределения тестовых баллов участников ЕГЭ по предмету в 2023 г. (количество участников, получивших тот или иной тестовый балл)

Диаграмма 1



### 2.2. Динамика результатов ЕГЭ по предмету за последние 3 года

Таблица 2-7

№ п/п	Участников, набравших балл	Республика Коми		
		2021 г.	2022 г.	2023 г.

№ п/п	Участников, набравших балл	Республика Коми		
		2021 г.	2022 г.	2023 г.
1.	ниже минимального балла, %	0,33	0,43	0,42
2.	от минимального балла до 60 баллов, %	26,65	34,82	35,82
3.	от 61 до 80 баллов, %	53,83	52,15	45,71
4.	от 81 до 99 баллов, %	19,00	12,57	17,98
5.	100 баллов, чел.	8	1	3
6.	Средний тестовый балл	67,61	65,01	65,40

### 2.3. Результаты ЕГЭ по предмету по группам участников экзамена с различным уровнем подготовки:

#### 2.3.1. в разрезе категорий участников ЕГЭ

Таблица 2-8

№ п/п	Участников, набравших балл	ВТГ, обучающиеся по программам СОО	ВТГ, обучающиеся по программам СПО	ВПЛ	Участники экзамена с ОВЗ
1.	Доля участников, набравших балл ниже минимального	0,25	2,78	3,25	0,00
2.	Доля участников, получивших тестовый балл от минимального балла до 60 баллов	35,21	47,22	51,22	45,16
3.	Доля участников, получивших от 61 до 80 баллов	46,11	47,22	34,15	32,26
4.	Доля участников, получивших от 81 до 99 баллов	18,36	2,78	11,38	22,58
5.	Количество участников, получивших 100 баллов	3	0	0	0

#### 2.3.2. в разрезе типа ОО

Таблица 2-9

	Доля участников, получивших тестовый балл				Количество участников, получивших 100 баллов
	ниже минимального	от минимального до 60 баллов	от 61 до 80 баллов	от 81 до 99 баллов	
СОШ	0,43	41,05	45,59	12,93	0
СОШ с УИОП	0,15	36,87	46,02	16,67	2
Гимназии	0,00	21,52	51,34	26,89	1
Лицеи	0,00	14,21	48,98	36,80	0
Лицей-интернат	0,00	9,38	35,94	54,69	0
Кадетская школа	0,00	66,67	25,00	8,33	0
Вечерняя (сменная) общеобразовательная школа	7,69	76,92	12,82	2,56	0

## 2.3.3. основные результаты ЕГЭ по предмету в сравнении по АТЕ

Таблица 2-10

№ п/п	Наименование АТЕ	Количество участников экзамена, чел.	Доля участников, получивших тестовый балл				Количество участников, получивших 100 баллов
			ниже мин.	от мин. до 60 баллов	от 61 до 80 баллов	от 81 до 100 баллов	
1.	МО ГО «Сыктывкар»	1193	0,08	31,94	46,77	21,12	1
2.	МО ГО «Воркута»	282	0,00	36,88	43,62	19,15	1
3.	ГО «Вуктыл»	61	0,00	26,23	47,54	26,23	0
4.	МО ГО «Инта»	139	0,00	33,81	51,08	15,11	0
5.	МР «Печора»	153	0,65	30,72	45,10	23,53	0
6.	МР «Сосногорск»	178	0,00	47,75	45,51	6,74	0
7.	МО ГО «Усинск»	188	0,00	28,19	54,79	17,02	0
8.	МО ГО «Ухта»	542	0,37	37,27	45,76	16,42	1
9.	МР «Ижемский»	81	3,70	50,62	38,27	7,41	0
10.	МР «Княжпогостский»	53	1,89	39,62	45,28	13,21	0
11.	МР «Койгородский»	35	0,00	37,14	45,71	17,14	0
12.	МО МР «Корткеросский»	64	0,00	45,31	46,88	7,81	0
13.	МР «Прилузский»	66	0,00	42,42	42,42	15,15	0
14.	МР «Сыктывдинский»	74	0,00	39,19	48,65	12,16	0
15.	МР «Сысольский»	40	0,00	35,00	45,00	20,00	0
16.	МР «Троицко-Печорский»	40	0,00	37,50	42,50	20,00	0
17.	МР «Удорский»	55	1,82	49,09	30,91	18,18	0
18.	МР «Усть-Вымский»	93	1,08	48,39	38,71	11,83	0
19.	МР «Усть-Куломский»	111	0,90	40,54	45,95	12,61	0
20.	МО МР «Усть-Цилемский»	65	0,00	50,77	40,00	9,23	0
21.	ГПОУ «Гимназия искусств при Главе Республики Коми»	19	0,00	21,05	57,89	21,05	0
22.	ГОУ «КРЛ при СГУ»	42	0,00	9,52	66,67	23,81	0
23.	ГОУ РК «РЦО»	7	28,57	57,14	14,29	0,00	0
24.	ГОУ РК «ФМЛИ»	64	0,00	9,38	35,94	54,69	0
25.	ГОУ РК «Лицей для одаренных детей»	36	0,00	11,11	52,78	36,11	0

## 2.4. Выделение перечня ОО, продемонстрировавших наиболее высокие и низкие результаты ЕГЭ по предмету

### 2.4.1. Перечень ОО, продемонстрировавших наиболее высокие результаты ЕГЭ по предмету

Таблица 2-11

№ п/п	Наименование ОО	Количество участников, чел.	Доля ВТГ, получивших от 81 до 100 баллов	Доля ВТГ, получивших от 61 до 80 баллов	Доля ВТГ, получивших от минимального до 60 баллов	Доля ВТГ, не достигших минимального балла
1.	МАОУ «Технологический лицей» г. Сыктывкар	40	62,50	30,00	7,50	0,00
2.	МАОУ «Лицей народной дипломатии» г. Сыктывкар	53	62,26	33,96	3,77	0,00
3.	МОУ «Гимназия № 1» г. Печора	31	54,84	41,94	3,23	0,00
4.	МОУ «ГИЯ» г. Ухта	10	60,00	40,00	0,00	0,00
5.	ГОУ РК «ФМЛИ» г. Сыктывкар	64	54,69	35,94	9,38	0,00

### 2.4.2. Перечень ОО, продемонстрировавших низкие результаты ЕГЭ по предмету

Таблица 2-12

№ п/п	Наименование ОО	Количество участников, чел.	Доля участников, не достигших минимального балла	Доля участников, получивших от минимального балла до 60 баллов	Доля участников, получивших от 61 до 80 баллов	Доля участников, получивших от 81 до 100 баллов
1.	МОУ «СОШ № 7» г. Ухта	12	8,33	41,67	50,00	0,00
2.	МБОУ «Красноборская СОШ»	11	27,27	45,45	18,18	9,09
3.	МОУ «Зимстанская СОШ»	13	7,69	46,15	38,46	7,69

## 2.5. ВЫВОДЫ о характере изменения результатов ЕГЭ по предмету

В 2023 году отмечается положительная динамика по отдельным показателям, характеризующим успешность сдачи экзамена (% участников, не достигших минимального балла, процент высокобалльных работ, количество «стобалльников») по сравнению с 2022 годом:

- от 80 до 89 баллов в 2023 году набрало 533 чел., или 13, 9%, что на 1,1% больше показателя 2022 года;

- доля участников экзамена, набравших от 90 до 100 баллов в 2023 году составляет 4,14%, что на 0,84% выше показателя 2022 года (3,3%);

- 3 участника экзамена набрали максимальное количество баллов (100), что на 2 больше чем в 2022 году.

В тоже время в текущем году отмечается отрицательная динамика по отдельным показателям по сравнению с 2022 годом:

- увеличилась на 0,72% доля участников экзамена, набравших от 0 до 39 баллов, то есть 4,17% участников экзамена не набрали необходимое для поступления в ВУЗ количество баллов. Данный показатель свидетельствует о недостаточности дифференцированной подготовки учащихся с учетом уровня освоения образовательной программы;

- увеличилась на 5,19% доля участников ЕГЭ по русскому языку, набравших от 40 до 49 баллов (2023 год – 11,27%, 2022 год – 9,39%);

- уменьшилась на 1,27% доля участников экзамена, набравших от 50 до 59 баллов, (2023 год – 17,32%, 2022 год – 18,59%);

- уменьшилась на 6,44% доля участников экзамена, набравших от 61 до 80 баллов.

Анализ результатов ЕГЭ по русскому языку по группам участников позволят сделать следующие выводы:

-доля участников, набравших балл ниже минимального, больше среди выпускников прошлых лет, и составляет 3,25%, среди выпускников текущего года, обучавшихся по программам СПО, этот показатель составляет 2,78%, данные категории выпускников недостаточно знакомы с изменениями в контрольных измерительных материалах, не получают достаточной педагогической поддержки во время подготовки к экзаменам;

-доля участников, получивших тестовый балл от минимального балла до 60 баллов, также выше среди выпускников прошлых лет- 51,22%, выпускников текущего года, обучавшихся по программам СПО - 47,22%, а также среди участников экзамена с ОВЗ - 45,16%;

- от 61 до 80 баллов набирает 47,22% выпускников текущего года, обучавшихся по программам СПО, 46,11% выпускников текущего года, обучавшихся по программам СОО, среди выпускников прошлых лет это показатель составляет 34,15%, а среди участников экзамена с ОВЗ - 32,26%;

- доля участников, получивших от 81 до 99 баллов, в 2023 году выше среди участников экзамена с ОВЗ – 22,58%, среди выпускников текущего года, обучавшихся по программам СОО, – 18,36%, среди выпускников прошлых лет–11,38%. Данный показатель самый низкий среди выпускников текущего года, обучавшихся по программам СПО – 2,78%;

-100 баллов получили выпускники текущего года, обучавшиеся по программам СОО.

Итак, результаты ЕГЭ по русскому языку традиционно выше среди выпускников текущего года, обучавшихся по программам СОО.

Результаты ЕГЭ по русскому языку в разрезе типов образовательных организаций:

-доля участников, получивших тестовый балл ниже минимального, больше по сравнению с показателями других категорий участников экзамена, среди выпускников вечерней (сменной) общеобразовательной школы – 7,69%,

-нет выпускников, получивших тестовый балл ниже минимального, среди обучающихся текущего года гимназий, лицеев, лицей-интерната, кадетской школы,

-доля участников, получивших от минимального до 60 баллов, больше по сравнению с показателями других категорий участников экзамена, среди выпускников вечерней (сменной) общеобразовательной школы - 76,92%, выпускников кадетской школы- 66,67%, выпускников средних общеобразовательных школ - 41,05%,

-доля участников, получивших от 61 до 80 баллов, больше по сравнению с показателями других категорий участников экзамена, среди выпускников гимназий- 51,34%, лицеев- 48,98%, среди общеобразовательных школ с углублённым изучением отдельных предметов - 46,02%, среди общеобразовательных школ - 45,59%,

-от 81 до 99 баллов набирают 54,69% выпускников лицей - интерната, 36,80% выпускников лицеев, 26,89% выпускников гимназий, 16,67% выпускников средних общеобразовательных школ с углублённым изучением отдельных предметов,

-100 баллов в 2023 год получили выпускники гимназий, средних общеобразовательных организаций с углублённым изучением отдельных предметов.

Результаты экзамена в разрезе групп образовательных организаций хуже среди выпускников вечерней (сменной) общеобразовательной школы, выпускников кадетской школы.

Результаты ЕГЭ по русскому языку в 2023 году с учетом АТЕ:

-100 баллов получили выпускники МО ГО «Сыктывкар», МО ГО «Воркута», МО ГО «Ухта»,

-лучшие результаты по доле участников экзамена, набравших от 81 до 100 баллов, продемонстрировали выпускники ГОУ РК «ФМЛИ»- 54,69%, ГОУ РК «Лицей для одаренных детей» - 36,11%, ГО «Вуктыл» - 26,23%, ГОУ «КРЛ при СГУ» - 23,81%, МР «Печора»- 23,53%, МО ГО «Сыктывкар»- 21,12%, ГПОУ «Гимназия искусств при Главе Республики Коми» - 21,05%, МР «Сысольский» и МР «Троицко-Печорский» - 20,0%,

-низкие результаты по доле участников экзамена, набравших от 81 до 100 баллов, продемонстрировали выпускники ГОУ РК «РЦО» - 0,00%, МР «Сосногорск» - 6,74%, МР «Ижемский» - 7,41%, МО МР «Корткеросский» - 7,81%,

- результаты по доле участников экзамена, набравших от 61 до 80 баллов, выше по сравнению с другими АТЕ среди выпускников ГОУ «КРЛ при СГУ»- 66,67%, ГПОУ «Гимназия искусств при Главе Республики Коми» - 57,89%, МО ГО «Усинск» - 54,79%, ГОУ РК «Лицей для одаренных детей» - 52,78%, МО ГО «Инта» - 51,08%,

- результаты по доле участников экзамена, набравших от 61 до 80 баллов, хуже по сравнению с другими АТЕ среди выпускников МР «Удорский» - 30,91%, ГОУ РК «РЦО» - 14,29%,

- результаты по доле участников экзамена, набравших от минимального до 60 баллов, хуже по сравнению с другими АТЕ среди выпускников ГОУ РК «РЦО» - 57,14%, МО МР «Усть-Цилемский» - 50,77%, МР «Ижемский» - 50,62%, МР «Удорский» - 49,09%, МР «Усть-Вымский» - 48,39%, МР «Сосногорск» - 47,75%,

- результаты по доле участников экзамена, набравших баллы ниже минимальных, хуже по сравнению с другими АТЕ среди выпускников ГОУ РК «РЦО» - 28,57%, МР «Ижемский» - 3,70%, МР «Княжпогостский» -1,89%, МР «Удорский» -1,82%, МР «Усть-Вымский» -1,08%,

-нет выпускников, набравших баллы ниже минимальных, в МО ГО «Воркута», ГО «Вуктыл», МО ГО «Инта», МР «Сосногорск», МО ГО «Усинск», МР «Койгородский», МО МР «Корткеросский», МР «Прилузский», МР «Сыктывдинский», МР «Сысольский», МР «Троицко-Печорский», МО МР «Усть-Цилемский», ГПОУ «Гимназия искусств при Главе Республики Коми», ГОУ «КРЛ при СГУ», ГОУ РК «ФМЛИ», ГОУ РК «Лицей для одаренных детей».

Результаты ЕГЭ по русскому языку традиционно высокие у выпускников государственных образовательных учреждений: ГОУ РК «ФМЛИ», ГОУ «КРЛ при СГУ», ГОУ РК «Лицей для одаренных детей». Низкие результаты продемонстрировали выпускники ГОУ РК «РЦО», МР «Ижемский», МР «Удорский», МР «Усть-Вымский».

Наиболее высокие результаты ЕГЭ по русскому языку в 2023 году продемонстрировали 5 общеобразовательных организаций: МАОУ «Технологический лицей» г. Сыктывкар, МАОУ «Лицей народной дипломатии» г. Сыктывкар, МОУ «Гимназия № 1» г. Печора, МОУ «ГИЯ» г. Ухта, ГОУ РК «ФМЛИ» г. Сыктывкар. Необходимо отметить, что данные образовательные организации традиционно показывают лучшие результаты.

Низкие результаты ЕГЭ по русскому языку в 2023 году продемонстрировали 3 общеобразовательные организации: МОУ «СОШ № 7» г. Ухта, МБОУ «Красноборская СОШ», МОУ «Зимстанская СОШ». Самая высокая доля участников, не достигших минимального балла, в МБОУ «Красноборская СОШ» - 27,27%.

Анализ результатов ЕГЭ по русскому языку позволил выявить следующее:

-доля участников ЕГЭ по русскому языку, не набравших минимальных баллов, в 2023 году сопоставима с показателем 2022 года и составляет 0,42%, в 2022 году – 0,43%; по сравнению с 2021 годом отмечается незначительное увеличение – на 0,09%,

- доля участников, получивших на экзамене низкие баллы, от минимального до 60 баллов, увеличивается, в 2023 году это 35,82% участников экзамена, по сравнению с 2022 годом увеличение на 1%, по сравнению с 2021 годом увеличение на 18,01%,

- средний тестовый балл в текущем году увеличился на 0,39 и составил 65,4, однако не достиг уровня 2021 года (67,61),

- доля участников экзамена, получивших от 81 до 99 баллов, в 2023 году составляет 17,98%, по сравнению с 2022 годом показатель увеличился на 5,41%, однако не достиг уровня 2021 года (19%),

-100 баллов в 2023 году получило 3 участника ЕГЭ по русскому языку, показатель не стабилен, с 2021 года наблюдается как резкое повышение, так и резкое снижение.

В целом результаты ЕГЭ по русскому языку 2023 года сопоставимы с результатами 2022 года. Снижение результатов ЕГЭ по русскому языку, по отдельным параметрам, может быть связано как с изменениями в содержании, так и с изменениями в оценивании отдельных заданий экзамена.



## Раздел 3. АНАЛИЗ РЕЗУЛЬТАТОВ ВЫПОЛНЕНИЯ ЗАДАНИЙ КИМ

### 3.1. Краткая характеристика КИМ по учебному предмету

Контрольные измерительные материалы ЕГЭ по русскому языку (на основе анализа варианта 314) в 2023 году состояли из 27 заданий, в том числе 26 заданий с кратким ответом, 1 задание с развёрнутым ответом, по уровню сложности 24 задания базового уровня, 3 задания повышенного уровня. В соответствии с демонстрационным вариантом КИМ в 2023 году внесены изменения в очередность заданий 1-3, в объем языкового материала и содержание заданий 2, 4, 5, 9, формулировку задания 27.

Задания № 3, 22, 23, 27 (критерии К1-К3) позволяют определить уровень сформированности у обучающихся умений проводить информационно - смысловый и стилистический анализ текста, в том числе понимание основного содержания текста, замысла автора, функционально - смысловых типов речи, извлечение информации из текста и её преобразование. Задание № 3 в 2023 году (по варианту 314) предполагало анализ художественного текста (в 2022 году - текст публицистического стиля речи). При выполнении задания 23 в 2023 году учащимся необходимо было найти в тексте фрагменты, содержание рассуждение, пояснение, объяснение содержания предыдущего предложения описание состояния человека, повествование, в 2022 году необходимо было найти умозаключение, следствие, причину. Спектр предлагаемых для анализа типов фрагментов расширяется.

Уровень сформированности умений анализировать и соблюдать связь между предложениями текста проверяется при выполнении заданий № 2, 25, 27 (критерий К5). Существенных изменений по сравнению с КИМ 2022 г.в КИМ 2023 года не внесено; учащимся необходимо было проанализировать такие средства связи, как усилительные частицы и формы слова (варианту 314).

Задания № 2, 24, 26 позволяют определить уровень сформированности умений учащихся определять лексическое значение слова, анализировать особенности его употребления в качестве языкового средства, в 2023 году учащимся при выполнении задания 2 было предложено для определения лексического значения существительные: спутник, колонна, фронт, прилагательное - нейтральный, глагол - заметить, задание 2 по сравнению с 2022 годом изменено, для анализа дано сразу несколько слов, при выполнении задания 26 учащимся необходимо было найти пару антонимов, задание по сравнению с КИМ 2022 года не претерпело изменений.

Задания 4-21, 27 (критерии К7, К8, К9, К10) позволяют определить уровень сформированности овладения нормами русского языка, в том числе орфоэпическими (задание 4); лексическими (задания 5, 6, 27); грамматическими (задания 7, 8, 27), орфографическими (задания 9-15, 27), пунктуационными (задания 16-21, 27), задание 27 (критерии 6-10). В 2023 году при выполнении задания 4 учащимся вместо одного верного ответа нужно было найти все слова, соответствующие формулировке задания, при выполнении варианта 314 учащимся необходимо было определить постановку ударения в существительном (еретик), деепричастии (закупорив), глаголах (рвала, клеить), прилагательном (красивее). Задание 5 и в 2022 году, и в 2023 году предполагало анализ паронимов прилагательных, глаголов, существительных. При выполнении задания 6 в 2022 году учащимся было предложено исключить лишнее слово, в 2023 году необходимо

было заменить неверно употребленное слово. В КИМ 2022 года (вариант 301) при выполнении задания 7 необходимо было проанализировать формы таких частей речи, как прилагательное, числительное, глагол, существительное. В КИМ 2023 года в задание 7 было включено и местоимение. Типы грамматических ошибок, предлагаемых в задании 8, в КИМ 2022 и 2023 года существенным образом не отличаются от демонстрационного варианта КИМ. Задание 9 в КИМ 2023 года изменено в соответствии с демонстрационным вариантом и предполагало не поиск рядов с одинаковыми условиями написания гласных в корне слова, а определение правильного написания предложенных групп слов. В задании 16 КИМ 2023 года в отличие от КИМ 2022 года были представлены предложения с составными союзами между однородными членами, сложносочинённые предложения, в одной из частей которых также содержались однородные члены.

## 3.2. Анализ выполнения заданий КИМ

### 3.2.1. Статистический анализ выполнения заданий КИМ в 2023 году

Таблица 2-13

Номер задания в КИМ	Проверяемые элементы содержания / умения	Уровень сложности задания	Процент выполнения задания в Республике Коми				
			средний	в группе не преодолевших миним. балл	в группе от миним. до 60 т.б.	в группе от 61 до 80 т.б.	в группе от 81 до 100 т.б.
<b>Часть 1</b>							
1.	Логико-смысловые отношения между предложениями (фрагментами) текста	Б	74,54	25,00	59,83	78,14	92,49
2.	Лексическое значение слова	Б	80,30	31,25	65,51	85,52	95,23
3.	Стилистический анализ текстов различных функциональных разновидностей языка	П	59,64	12,50	37,44	64,46	89,45
4.	Орфоэпические нормы (постановка ударения)	Б	63,97	6,25	38,95	70,50	93,50
5.	Лексические нормы (употребление паронимов)	Б	75,82	0,00	59,11	80,90	94,08

Номер задания в КИМ	Проверяемые элементы содержания / умения	Уровень сложности задания	Процент выполнения задания в Республике Коми				
			средний	в группе не преодолевших миним. балл	в группе от миним. до 60 т.б.	в группе от 61 до 80 т.б.	в группе от 81 до 100 т.б.
6.	Лексические нормы (употребление слов в лексической сочетаемости)	Б	74,98	25,00	61,05	78,62	92,34
7.	Морфологические нормы	Б	81,66	43,75	68,68	86,15	94,65
8.	Синтаксические нормы	Б	75,54	10,42	51,72	84,23	98,51
9.	Правописание гласных и согласных в корне слова	Б	58,15	6,25	35,06	64,30	86,85
10.	Правописание гласных и согласных в приставке слова. Употребление Ъ и Ь. Буквы И, Ы после приставок	Б	61,67	12,50	38,95	67,53	88,87
11.	Правописание гласных и согласных в суффиксах слов разных частей речи (кроме суффиксов причастий, деепричастий)	Б	57,45	37,50	37,01	62,28	84,10
12.	Правописание личных окончаний глаголов и суффиксов причастий, деепричастий	Б	41,14	31,25	23,11	41,43	75,00

Номер задания в КИМ	Проверяемые элементы содержания / умения	Уровень сложности задания	Процент выполнения задания в Республике Коми				
			средний	в группе не преодолевших миним. балл	в группе от миним. до 60 т.б.	в группе от 61 до 80 т.б.	в группе от 81 до 100 т.б.
13.	Слитное и раздельное написание НЕ (НИ) со словами разных частей речи	Б	63,06	31,25	38,95	68,28	95,38
14.	Слитное, дефисное и раздельное написание слов разных частей речи (имена существительные, имена прилагательные, местоимения, наречия, служебные части речи)	Б	75,35	25,00	56,08	81,96	95,66
15.	Н и НН в словах разных частей речи	Б	60,50	31,25	38,16	64,93	92,05
16.	Знаки препинания в сложносочинённом предложении и простом предложении с однородными членами	Б	46,39	6,25	19,87	51,09	84,10
17.	Знаки препинания в предложении с обособленными членами	Б	73,86	6,25	47,95	83,55	98,27

Номер задания в КИМ	Проверяемые элементы содержания / умения	Уровень сложности задания	Процент выполнения задания в Республике Коми				
			средний	в группе не преодолевших миним. балл	в группе от миним. до 60 т.б.	в группе от 61 до 80 т.б.	в группе от 81 до 100 т.б.
18.	Знаки препинания в предложении со словами и конструкциями, грамматически не связанными с членами предложения	Б	62,51	18,75	38,44	69,34	89,31
19.	Знаки препинания в сложноподчинённом предложении	Б	70,05	25,00	48,81	75,92	95,23
20.	Знаки препинания в сложном предложении с разными видами связи между частями	Б	54,74	6,25	36,00	56,60	84,83
21.	Пунктуационный анализ	П	28,18	0,00	10,94	26,58	65,61
22.	Текст как речевое произведение. Смысловая и композиционная целостность текста	Б	65,93	37,50	49,89	69,92	86,56
23.	Функционально-смысловые типы речи	Б	60,32	6,25	40,75	65,99	82,95
24.	Лексическое значение слова. Синонимы. Антонимы. Фразеологизмы. Группы слов по употреблению	Б	77,80	18,75	59,04	85,04	95,66
25.	Логико-смысловые отношения между предложениями (фрагментами) текста	Б	37,26	18,75	18,21	39,05	68,79

Номер задания в КИМ	Проверяемые элементы содержания / умения	Уровень сложности задания	Процент выполнения задания в Республике Коми				
			средний	в группе не преодолевших миним. балл	в группе от миним. до 60 т.б.	в группе от 61 до 80 т.б.	в группе от 81 до 100 т.б.
26.	Основные изобразительно-выразительные средства русского языка	П	68,01	16,67	47,20	74,29	91,91
<b>Часть 2</b>							
27.	Информационно-смысловая переработка текста. Сочинение	Б	<b>71,42</b>	<b>3,93</b>	<b>57,42</b>	<b>75,14</b>	<b>88,64</b>
		K1	97,39	6,25	93,02	99,84	100,00
		K2	71,96	1,25	53,89	77,96	91,21
		K3	87,50	0,00	72,79	94,06	99,42
		K4	73,83	0,00	51,76	81,86	94,65
		K5	68,55	3,13	52,63	72,10	89,67
		K6	55,83	3,13	48,52	55,52	70,30
		K7	68,45	0,00	48,36	74,15	92,44
		K8	46,06	2,08	21,09	50,45	81,31
		K9	56,21	0,00	39,34	59,63	80,13
		K10	46,13	3,13	32,97	47,19	68,28
		K11	97,97	6,25	95,10	99,36	100,00
K12	87,19	6,25	79,55	89,60	96,24		
<p>Всего заданий – <b>27</b>; из них по типу заданий: с кратким ответом – <b>26</b>; с развернутым ответом – <b>1</b>; по уровню сложности: Б – <b>24</b>, П – <b>3</b>.  Максимальный первичный балл за работу – <b>58</b>.  Общее время выполнения работы – <b>3 часа 30 минут (210 мин.)</b></p>							

Низкий уровень выполнения (менее 50%) участники ЕГЭ по русскому языку в 2023 году продемонстрирован по 2 заданиям базового уровня и по 1 критерию проверки развернутого ответа.

Наименьший процент выполнения выявлен по следующим заданиям базового уровня:

-средний процент выполнения задания № 12 (правописание личных окончаний глаголов и суффиксов причастий, деепричастий) составляет 41,14%, при этом наиболее низкие результаты выполнения этого задания демонстрируют учащиеся в группе участников экзамена, набравших от минимального балла до 60 баллов, процент выполнения составляет всего 23,11%, среди участников экзамена, набравших от 81 до 100 баллов, процент выполнения задания 12 составляет 75%;

-средний процент выполнения задания 16 составляет 46,39%, то есть около 43% выпускников испытывают затруднения при проведении пунктуационного анализа сложносочинённых предложений и предложений, осложнённых однородными членами, критический уровень сформированности умений проводить пунктуационный анализ при

этом демонстрируют выпускники в группе не набравших минимальные баллы – 6,25%, в группе набравших от минимального балла до 60 баллов – 19,87%,

-средний процент выполнения задания 25 (анализ логико-смысловых связей между предложениями текста) – 37,26%, при этом в группе участников экзамена, набравших от минимального балла до 60 баллов – 18,21%, в группе не набравших минимальные баллы – 18,75%, в группе, набравших от 61 до 80 баллов – 39,05%, большая часть выпускников испытывает затруднения при поиске указанных в задании средств связи,

-средний процент по критерию К (соблюдение пунктуационных норм при написании сочинения) – 46,06%; в группе не набравших минимальные баллы – 2,08%; в группе набравших от минимального до 60 баллов – 21,09%.

Низкий уровень выполнения (менее 15%) участники ЕГЭ по русскому языку в 2023 году не продемонстрировали ни по одному заданию повышенного уровня, но следует обратить внимание на то, что средний процент выполнения задания 21 (пунктуационный анализ разных типов предложений) составляет всего 28,18%, в группе участников, не набравших минимальных баллов, – 0,00% выполнения, в группе набравших от минимального балла до 60 баллов, – 10,94%, в группе, набравших от 61 до 80 баллов, – 26,58%.

Следует отметить, что участниками экзамена, не набравшими минимального количества баллов, на низком уровне (менее 50%) выполнены все задания базового уровня, и все задания повышенного уровня, средний процент выполнения заданий в этой группе зафиксирован в диапазоне от 0,0% (задание 5, критерии 3,4, 7,9) до 43,75% (задание 7).

Участниками экзамена, набравшими от минимального балла до 60 баллов, на низком уровне (менее 50%) выполнены 9 заданий базового уровня, 3 задания повышенного уровня, 5 критериев оценивания развернутого ответа:

-задание 22 базового уровня (анализ текста) – 48,89%,

-задание 19 базового уровня (знаки препинания в сложноподчиненном предложении) – 48,81%,

-задание 23 базового уровня (анализ функционально-смысловых типов речи) – 40,75%,

-задание 10 базового уровня (правописание приставок), задание 13 базового уровня (слитное, раздельное написание слов разных частей речи с не) – 38,95%,

-задание 18 базового уровня (знаки препинания в предложениях со словами и конструкциями, грамматически не связанными с членами предложения) – 38,44%,

-задание 15 базового уровня (правописание н-нн в суффиксах разных частей речи) – 38,16%,

-задание 20 базового уровня (знаки препинания в сложных предложениях с разными видами связи) – 36,00%,

-задание 9 базового уровня (правописание корней) – 35,06%,

-задание 25 базового уровня (анализ средств связи между предложениями в тексте) – 18,21%,

-задание 26 повышенного уровня (анализ изобразительно - выразительных средств) – 47,20%,

-задание 3 повышенного уровня (стилистический анализ текста) – 37,44%,

-задание 21 повышенного уровня (пунктуационный анализ предложений) – 10, 94%,  
-задание 11 базового уровня (правописание суффиксов разных частей речи) – 37,01%,

-критерий 6 (богатство и выразительность речи) – 48,52%,

-критерий 7 (орфографические нормы) – 48, 36%,

-критерий 8 (пунктуационные нормы) – 21,09%,

-критерий 9 (грамматические нормы) – 39, 34%,

-критерий 10 (речевые нормы) – 32, 97%.

Участниками экзамена, набравшими от минимального 61 балла до 80 баллов, на низком уровне (менее 50%) выполнены 1 задание базового уровня, 1 задание повышенного уровня, 1 критерий оценивания развернутого ответа:

-задание 25 базового уровня (анализ средств связи между предложениями в тексте)– 39,05%,

-задание 21 повышенного уровня (пунктуационный анализ разных типов предложений) – 25,68%,

-критерий К10 (речевые нормы) – 47,19%.

Участники ЕГЭ по русскому языку, набравшие от 81 балла до 100 баллов, не продемонстрировали низкий уровень выполнения заданий базового и повышенного уровней.

В среднем по всем группам участников ЕГЭ по русскому языку на недостаточном уровне усвоены следующие элементы содержания (в соответствии с кодификатором проверяемых требований к результатам освоения основной образовательной программы среднего общего образования и элементов содержания для проведения ЕГЭ по русскому языку):

-орфографические нормы (в том числе правописание корней, приставок, личных окончаний глаголов и суффиксов причастий, суффиксов разных частей речи),

-пунктуационные нормы (в том числе пунктуация в сложносочинённом предложении и простом предложении с однородными членами),

-пунктуационный анализ,

-средства связи предложений в тексте.

На низком уровне сформированы следующие умения, навыки виды деятельности:

1) анализировать единицы различных языковых уровней, в том числе

-проводить синтаксический анализ предложения с однородными членами, сложносочиненного предложения;

-проводить пунктуационный анализ, то есть определять условия постановки знаков препинания с учетом типа синтаксической конструкции;

-анализировать смысловые связи в тексте и определять средства связи;

2) соблюдать нормы русского литературного языка и применять знание о них в речевой практике, в том числе

-определять условия правописания приставок, личных окончаний глаголов, суффиксов причастий.

Наиболее успешно (более 75% выполнения) участники ЕГЭ по русскому языку справились с 6 заданиями базового уровня и с 4 критериями оценивания развернутого ответа:



- средний процент выполнения задания 1 базового уровня (логико-смысловые отношения между предложениями текста) – 74,54%,
- средний процент выполнения задания 2 базового уровня (определение лексического значения слова) – 80,30%,
- средний процент выполнения задания 5 базового уровня (нормы употребления паронимов) – 75,82%,
- средний процент выполнения задания 7 базового уровня (нормы образования форм частей речи) – 81,66%,
- средний процент выполнения задания 8 базового уровня (грамматические нормы) – 75,54%,
- средний процент выполнения задания 14 базового уровня (слитное, раздельное, дефисное написание) – 75,35%,
- средний процент по критерию К1 (определение проблемы, поднятой в тексте) – 97,39%,
- средний процент по критерию К3 (определение позиции автора) – 87,50%,
- средний процент по критерию К11 (соблюдение этических норм) – 97,97%,
- средний процент по критерию К12 (соблюдение фактологической точности) – 87,19%.

На наиболее высоком уровне сформированы следующие умения, навыки и виды деятельности:

- определять лексическое значение слова с учётом контекста,
- соблюдать морфологические и грамматические нормы русского языка,
- определять условия слитного, раздельного, дефисного написания слов,
- определять проблему, поднятую в тексте и авторскую позицию,
- соблюдать этические нормы и фактологическую точность при написании сочинения по исходному тексту.

### 3.2.2. Содержательный анализ выполнения заданий КИМ

Наиболее сложными для выполнения (менее 50-60% выполнения) в 2023 году оказались 7 заданий базового уровня, 1 задание повышенного уровня, 4 критерия оценивания развернутого ответа.

При выполнении задания 3 (стилистический анализ текста) базового уровня (средний процент выполнения – 59,64%) участники экзамена испытывали затруднения при анализе лексических, морфологических, синтаксических, содержательных особенностей текстов разных стилей речи. В частности при анализе фрагмента текста В.М. Пескова (вариант 314) учащиеся не смогли определить роль вводных слов, роль разговорных слов, не смогли определить цель автора текста. Предметные затруднения вызваны, вероятно, тем, что на уроках учащимся предлагается недостаточное количество заданий, ориентированных на характеристику и сопоставление текстов разных стилей речи. Для развития умения анализировать тексты разных функционально - смысловых стилей речи необходимо развивать у учащихся следующие умения: сравнивать языковые средства в текстах со схожей тематикой; определять роль языковых средств в текстах

разных стилей речи; редактировать тексты с учетом характерных для выбранного стиля речи языковых средств; создавать тексты разных стилей речи.

Средний процент выполнения задания 9 базового уровня (правописание гласных в корне слова) – 58,15%. Возможные причины ошибок: неверное выделение корня в составе слова, неправильное определение лексического значения слова, незнание условий выбора гласных в корнях с чередующимися гласными, неправильный подбор проверочных слов. При выполнении варианта 314 у учащихся затруднения могли вызвать слова: заблеставший, разрядить обстановку, сравнение данных. Необходимо развивать у учащихся навык поиска в текстах и группировки слов с проверяемыми, непроверяемыми, чередующимися гласными в корне; навык подбора однокоренных слов и анализ их морфемного строения.

Средний процент выполнения задания 11 базового уровня (правописание суффиксов разных частей речи) – 57,45%. Возможные причины ошибок: незнание суффиксов разных частей речи, неумение применять правила написания суффиксов разных частей речи, неумение определять части речи. При выполнении варианта 314 у учащихся затруднения могли вызвать слова: обнадеживать, въедливый, затевать, отстаивать. Устранение ошибок возможно, если учащимся будут предлагать задания на образование слов разных частей речи, на морфемный анализ слов разных частей речи, на редактирование грамматических ошибок, вызванных неправильным словообразованием, на группировку слов по условиям написания.

Средний процент выполнения задания 12 базового уровня (правописание суффиксов причастий, деепричастий, окончаний глаголов) – 41,14%. При выполнении 314 варианта учащиеся могли испытывать затруднения при анализе таких слов: врачи проверят, фермеры сеют, недорого стоящие, бреющийся папа. Возможные причины ошибок: недостаточный уровень умений определять части речи, способы образования слов разных частей речи, незнание условий написания окончаний глаголов и суффиксов причастий, деепричастий. Орфографические умения учащихся необходимо развивать, предлагая задания не только на анализ, но и на образование страдательных и действительных причастий, на группировку глаголов, причастий и деепричастий по условиям написания, на нахождение глаголов, деепричастий и причастий в текстах, на поиск и редактирование орфографических ошибок, обоснование выбора условия написания.

Средний процент выполнения задания 16 базового уровня (условия постановки знаков препинания в предложениях с сочинительными союзами) – 46,39%. При выполнении 314 варианта учащиеся могли испытывать затруднения при анализе таких предложения 1 с составным союзом как ... так и ... , предложений 2 и 3 с двумя рядами однородных членов. Участники экзамена не умеют проводить синтаксический анализ, в том числе определять границы частей сложного предложения; не умеют находить ряд или ряды однородных членов. Обучающимся при изучении русского языка необходимо предлагать задания не только на постановку знаков препинания, но и на составление предложений разных типов, на нахождение и исправление пунктуационных ошибок; обоснование условий постановки знаков препинания.

Средний процент выполнения задания 20 базового уровня (условия постановки знаков препинания в предложениях с разными видами связи) – 54,74%. При выполнении варианта 314 учащиеся испытывали затруднения при определении границ придаточных

частей внутри сложного предложения. Основные причины ошибок: низкий уровень умения проводить синтаксический анализ сложного предложения, умения определять границы частей сложного предложения, умения определять роль средств связи, незнание средств связи. Необходимо предлагать обучающимся задания на поиск разных типов предложения в текстах, конструирование предложений с разными видами связи, на подбор средств связи - сочинительных и подчинительных союзов - между частями сложного предложения; конструирование предложений разного типа.

Средний процент выполнения задания 21 повышенного уровня (пунктуационный анализ) – 28,18%. При выполнении варианта 314 учащиеся не смогли сгруппировать предложения с одним и тем же условием постановки двоеточия, при этом были даны бессоюзные сложные предложения и предложение с обобщающим словом при однородных членах. Возможные причины затруднений: незнание правил и неумение выполнять синтаксический анализ предложения. Умения учащихся можно развить при выполнении практических заданий на поиск предложений одного типа, по одному условию постановки знаков препинания в текстах разных стилей речи.

Средний процент выполнения задания 25 базового уровня (анализ средств связи) – 37,26%. В варианте 314 учащиеся не смогли найти предложения, которые связаны между собой с помощью форм слова. Возможные причины возникновения ошибок: незнание средств связи между предложениями в тексте, неумение находить в текстах разные средства связи. Умения учащихся можно развить, предлагая задания не только на поиск, но и на подбор разных средств связи между предложениями в тексте.

Средний процент по критерию К6 (задание 27 базового уровня) – 55,83% (соблюдение точности и выразительности речи). При написании сочинений учащиеся демонстрируют невысокий уровень точности и выразительности речи, что может быть вызвано недостаточным опытом выполнения заданий с развёрнутым ответом.

Средний процент по критерию К8 (задание 27 базового уровня) – 46,06% (соблюдение пунктуационных норм). Причины пунктуационных ошибок: недостаточный уровень знаний пунктуационных норм и умений проводить синтаксический анализ предложений.

Средний процент по критерию К9 (задание 27 базового уровня) – 56,21% (соблюдение грамматических норм). Причины возникновения грамматических ошибок: неумение применять грамматические нормы при написании развёрнутого ответа, неумение редактировать развернутые ответы.

Средний процент по критерию К10 (задание 27 базового уровня) – 46,13% (соблюдение речевых норм). Причины возникновения речевых ошибок: недостаточный словарный запас, неумение находить и редактировать ошибки, связанные с нарушением лексической сочетаемости.

С целью развития навыков соблюдения грамматических и речевых норм обучающимся следует предлагать задания на написание мини развернутых ответов-рассуждений, на поиск и корректировку ошибок, редактирование письменных работ/высказываний в соответствии с нормами речи.

### 3.2.3. Анализ метапредметных результатов обучения, повлиявших на выполнение заданий КИМ

В ходе государственной итоговой аттестации по образовательным программам среднего общего образования выявляется сформированность следующих метапредметных результатов.

#### **Овладение универсальными учебными познавательными действиями:**

##### *1) базовые логические действия:*

- самостоятельно формулировать и актуализировать проблему, рассматривать ее всесторонне

- устанавливать существенный признак или основания для сравнения, классификации и обобщения

- выявлять закономерности и противоречия в рассматриваемых явлениях

##### *2) базовые исследовательские действия:*

- владеть навыками учебно-исследовательской и проектной деятельности, навыками разрешения проблем

- способность и готовность к самостоятельному поиску методов решения практических задач, применению различных методов познания

- формирование научного типа мышления, владение научной терминологией, ключевыми понятиями и методами

- ставить и формулировать собственные задачи в образовательной деятельности и жизненных ситуациях

- выявлять причинно-следственные связи и актуализировать задачу, выдвигать гипотезу ее решения, находить аргументы для доказательства своих утверждений, задавать параметры и критерии решения

- анализировать полученные в ходе решения задачи результаты, критически оценивать их достоверность, прогнозировать изменение в новых условиях

- разрабатывать план решения проблемы с учетом анализа имеющихся материальных и нематериальных ресурсов

- уметь переносить знания в познавательную и практическую области жизнедеятельности

- уметь интегрировать знания из разных предметных областей

##### *3) работа с информацией:*

- владеть навыками получения информации из источников разных типов, самостоятельно осуществлять поиск, анализ, систематизацию и интерпретацию информации различных видов и форм представления

- создавать тексты в различных форматах с учетом назначения информации и целевой аудитории, выбирая оптимальную форму представления и визуализации

#### **Овладение универсальными коммуникативными действиями:**

- осуществлять коммуникации во всех сферах жизни

- аргументированно вести диалог, уметь смягчать конфликтные ситуации

- развернуто и логично излагать свою точку зрения с использованием языковых средств

#### **Овладение универсальными регулятивными действиями:**

##### *1) самоорганизация:*

- самостоятельно осуществлять познавательную деятельность, выявлять проблемы, ставить и формулировать собственные задачи в образовательной деятельности и жизненных ситуациях

- самостоятельно составлять план решения проблемы с учетом имеющихся ресурсов, собственных возможностей и предпочтений

- делать осознанный выбор, аргументировать его, брать ответственность за решение

2) *самоконтроль*:

- вносить коррективы в деятельность, оценивать соответствие результатов целям

3) *принятие себя и других людей*:

- принимать мотивы и аргументы других людей при анализе результатов деятельности

- развивать способность понимать мир с позиции другого человека

На результаты выполнения обучающимися заданий по русскому языку могла повлиять недостаточная сформированность отдельных метапредметных умений.

Проанализируем группу *универсальных учебных познавательных действий*.

1) базовые логические действия

Успешность выполнения всех заданий КИМ зависит от уровня сформированности базовых логических действий.

Так, например, в заданиях 2,3 необходимо установить существенные признаки и на этой основе осуществить обобщение.

С заданием 2 успешно справились 80,30% обучающихся (в группе не преодолевших минимальный балл – 31,25%), с заданием 3 – 59,64% (в группе не преодолевших минимальный балл – 12,5%).

В заданиях 9,10,11,12,14 необходимо установить общий признак перечисленных слов.

С заданием 9 успешно справились 51,15% обучающихся (в группе не преодолевших минимальный балл – 6,25%), с заданием 10 – 61,67% (в группе не преодолевших минимальный балл – 12,5%), с заданием 11 – 57,45% (в группе не преодолевших минимальный балл – 17,5%), с заданием 12 – 41,14%, с заданием 14 – 75,35%.

Задание 21 (средняя успешность выполнения – 28,18%, в группе не преодолевших минимальный балл – 0%) опирается на умение установить общий признак и на этой основе делать обобщение.

Таким образом, недостаточная сформированность умений устанавливать существенный признак или основания для сравнения, классификации и обобщения приводит к значительному количеству ошибок при выполнении заданий.

Существенные затруднения испытывают обучающиеся, у которых недостаточно сформировано умение выявлять закономерности и противоречия в рассматриваемых явлениях.

Например, в заданиях 5,6,7,8 необходимо выявить противоречия в рассматриваемых языковых явлениях и найти ошибки. С заданием 5 успешно справились 75,82% обучающихся (в группе не преодолевших минимальный балл – 0%), с заданием 6 – 74,98% (в группе не преодолевших минимальный балл – 25%), с заданием 7 – 81,67% (в группе не преодолевших минимальный балл – 43,75%), с заданием 8 – 75,54% (в группе не преодолевших минимальный балл – 10,42%).

В заданиях 8 (успешность выполнения 75,54%, в группе не преодолевших минимальный балл – 10,42%), 22 (успешность выполнения 65,93%, в группе не преодолевших минимальный балл – 37,5%), необходимо установить соответствие.

В задании 25 (успешность выполнения 37,26%, в группе не преодолевших минимальный балл – 18,75%), необходимо установить логико-смысловые отношения.

Задание 27 (средняя успешность выполнения 71,42%, в группе не преодолевших минимальный балл – 3,93%), требует умения выявлять и анализировать смысловую связь между примерами-иллюстрациями.

#### 2) базовые исследовательские действия

Все задания требуют сформированного умения анализировать полученные в ходе решения задачи результаты, критически оценивать их достоверность.

Ряд заданий КИМ связан с владением научной терминологией, ключевыми понятиями и методами. Недостаточное развитие данных аспектов базовых исследовательских действий могло повлиять на успешность выполнения заданий: 1 (средний процент успешности - 74,54%, в группе не преодолевших минимальный балл – 25%), 23 (средний процент успешности - 60,32%, в группе не преодолевших минимальный балл – 6,25%), 24 (средний процент успешности - 77,80%, в группе не преодолевших минимальный балл – 18,75%), 26 (средний процент успешности - 68,01%. в группе не преодолевших минимальный балл – 16,67%).

Задание 26 основано на умении выявлять причинно-следственные связи и актуализировать задачу. У 16,67% обучающихся, не преодолевших минимальный балл, данное умение сформировано, что позволило им успешно выполнить задание.

#### 3) работа с информацией

Задания 1-3, 22 – 27 основаны на умении анализировать текст, самостоятельно осуществлять поиск, анализ, систематизацию и интерпретацию информации.

С заданиями 1,2,24,27 справились успешно от 71% до 80% обучающихся.

Трудности возникли при выполнении заданий 3 (средний процент успешности – 59,64%, в группе не преодолевших минимальный балл – 12,5%), 25 (средний процент успешности – 37,26%, в группе не преодолевших минимальный балл – 18,75%).

Задание 27 основано на умении создавать тексты в различных форматах с учетом назначения информации. О слабой сформированности этого умения в группе обучающихся, не преодолевших минимальный балл, свидетельствует успешность его выполнения только у 3,93% обучающихся, при этом по критериям К3, К4, К7, К9 набрано 0%. В других группах обучающихся успешность выполнения данного задания составила от 57,42% до 88,64%.

В группе *универсальных коммуникативных действий* в заданиях КИМ представлено умение развернуто и логично излагать свою точку зрения с использованием языковых средств, на основе которого построено задание 27. Средний процент успешности его выполнения – 71,42%, однако в группе обучающихся, не преодолевших минимальный балл, успешность составляет только 3,93%.

Рассмотрим группу *универсальных регулятивных действий*.

#### 1) самоорганизация

Все задания основаны на сформированных умениях самостоятельно осуществлять познавательную деятельность, выявлять проблемы, ставить и формулировать собственные

задачи в образовательной деятельности и жизненных ситуациях. Для успешного выполнения всех заданий необходимо сформированное умение самостоятельно составлять план решения проблемы с учетом имеющихся ресурсов, собственных возможностей и предпочтений. Трудности при выполнении заданий КИМ могут быть связаны с недостаточной сформированностью указанных умений.

Задания 14, 15, 16, 17, 18, 19, 20 опираются на умение делать осознанный выбор, аргументировать его. Средний процент успешности при выполнении данных заданий – от 46,39% в задании 16 до 73, 86% в задании 17. При этом отмечается низкий процент успешности в группе обучающихся, не преодолевших минимальный балл, в заданиях 16, 17 и 20 – по 6,25%, в задании 18 – 18,75%.

#### 2) самоконтроль

Все задания требуют осуществления пошагового и итогового самоконтроля, умения вносить коррективы в деятельность, оценивать соответствие результатов целям. Значительное число ошибок и затруднений связано с недостаточно сформированным самоконтролем, неумением сопоставить достигнутый результат и цель задания.

#### 3) принятие себя и других людей

Задание 27 основано на умении принимать мотивы и аргументы других людей при анализе результатов деятельности, требует умения понимать мир с позиции другого человека. Средний процент успешности его выполнения – 71,42%, однако в группе обучающихся, не преодолевших минимальный балл, успешность составляет только 3,93%.

Таким образом, результаты ЕГЭ по русскому языку показали наличие ряда проблем в сформированности метапредметных умений, в том числе:

- недостаточный уровень сформированности навыков самоконтроля и саморегуляции, включая навыки внимательного прочтения текста задания, умения выделять необходимую для выполнения задания информацию, оценивать соответствие результата цели и условиям – познавательные и регулятивные УУД;
- недостаточный уровень сформированности навыков проведения логических рассуждений, выявления причинно-следственных связей, закономерностей и зависимостей при изучении явлений и процессов – логические УУД;
- недостаточный уровень сформированности умения интерпретировать информацию, представленную в различной форме (сравнивать и обобщать данные, делать выводы, систематизировать) – познавательные УУД.
- недостаточно сформированное умение выразить свою точку зрения – коммуникативные УУД.

Анализ метапредметных результатов обучения, повлиявших на выполнение заданий КИМ, показал, что особого внимания требует работа учителей по обновлению методической системы обучения предметам (форм, приемов, методов и технологий обучения), содействующей продуктивному освоению школьниками отдельных универсальных учебных действий не только в урочной, но и во внеурочной деятельности.

### 3.2.4. Выводы об итогах анализа выполнения заданий, групп заданий:

○ *Перечень элементов содержания/умений и видов деятельности, усвоение которых всеми школьниками региона в целом можно считать достаточными*

В целом по результатам ЕГЭ по русскому языку 2023 года **можно считать достаточным** усвоение следующих элементов содержания /умений и видов деятельности:

1) логико-смысловые отношения между предложениями текста, подбор средств связи, средний процент выполнения задания—74,54%, в группе набравших от 81 до 100 баллов— 92,49%,

2) лексическое значение слова, определение лексического значения слова, соблюдение лексических норм:

-средний процент выполнения задания 3 в группах с разным уровнем подготовки составляет 80,30%, в группах, набравших от 61 балла до 100 баллов выше 85%;

-средний процент выполнения задания 24 – 77,80%; в группах, набравших от 61 балла до 100 баллов выше 85%;

- средний процент выполнения задания 5 – 75,82%, в группах, набравших от 61 балла до 100 баллов выше 80%;

-средний процент выполнения задания 6 – 74,98%, в группах, набравших от 61 балла до 100 баллов выше 78%;

3) нормы образования форм самостоятельных частей речи, типичные грамматические ошибки при употреблении самостоятельных и служебных частей речи, соблюдение морфологических норм и корректировка грамматических ошибок:

-средний процент выполнения задания 7 – 81,66%, в группах, набравших от 81 балла до 100 баллов- выше 85%; но при этом средний процент по критерию К9 всего 56,21%, то есть при написании сочинения учащиеся допускают грамматические ошибки;

4) разделы современной русской орфографии, соблюдение орфографических норм при выборе слитного, дефисного, раздельного написания слов, средний процент выполнения задания 14 – 73,35%, в группах, набравших от 81 балла до 100 баллов— выше 80%;

5) разделы русской пунктуации и система правил, включённых в каждый из них, в том числе соблюдение пунктуационных норм в предложениях с обособленными членами, в сложноподчинённых предложениях:

-средний процент выполнения задания 17 – 73,86%, в группах, набравших от 81 балла до 100 баллов – выше 83%;

-средний процент выполнения задания 19 – 70,05%, в группах, набравших от 81 балла до 100 баллов – выше 75%;

6) создание развернутого письменного монологического высказывания на основе смыслового чтения:

-средний процент выполнения задания 27— 71,42%, в группах, набравших от 81 балла до 100 баллов - выше 75%.

○ *Перечень элементов содержания/умений и видов деятельности, усвоение которых всеми школьниками региона в целом, школьниками с разным уровнем подготовки нельзя считать достаточным*



В ходе анализа результатов ЕГЭ по русскому языку выявлены элементы содержания /умения и виды деятельности (анализ выполнения заданий проведен в п. 3.2.1), уровень сформированности которых **нельзя считать достаточным**:

1) Разделы современной русской орфографии, соблюдение орфографических норм написания корней, приставок, суффиксов разных частей речи, личных окончаний глаголов и суффиксов причастий (средний процент выполнения заданий 9,10,11,12 – от 40% до 60%).

Следует обратить внимание на средний процент по критерию К7 (соблюдение орфографических норм) – 68,45%. В 2023 году участники экзамена допустили многочисленные орфографические ошибки при написании приставок (разсуждает, безкорыстный, безхарактерный, потдельной душой, не подаваться влиянию, призрение, приподавал); согласных в корнях (сверсник, прекрастно, безвозместно, пассажирам); проверяемыми безударными гласными в корне слова (передовать, неузнаваемости, уважать); непроверяемыми безударными гласными в корне слова (деректор, ориентиры); суффиксов глаголов, причастий, деепричастий (придумовать, запечатлить, зависеть, неотъемлимые); н-нн в суффиксах причастий (высказанно, связанны, противопоставленны, расстроенна); слитном, дефисном, раздельном написании (друг – друга, все таки, всеровно, всеже, неукого, выехал загород, что-же ,во-втором примере).

2) Разделы русской пунктуации и система правил, включённых в каждый из них, в том числе в предложениях с сочинительными союзами; словами и конструкциями, грамматически не связанными с членами предложения; в сложных предложениях с разными видами связи.

Средний процент по критерию К8 в 2023 году составляет 46,06%. Наиболее распространенные ошибки допущены в следующих синтаксических конструкциях: в предложениях с вводными словами («Нужно ли помогать людям. Да безусловно нужно», «Возможно и правда легче жить по указке»), в предложениях с обособленными обстоятельствами («Отвечая на вопрос стоит отметить», «Приехав в город Гранин был поражен», «Людам проще существовать следуя общепринятому мнению»); в предложениях с обособленными определениями («У людей не имеющих собственной позиции», «Автор приводит два, дополняющих друг друга примера», «Пережить, ушедшие, эмоции»), в сложноподчиненных предложениях («В них говорится о самых лучших воспоминаниях, о вещах которые уже не вернуть», «Описывает как плавал в Ушаковке», «Понял как много предстоит увидеть»); в сложносочинённых предложениях («Мальчику было стыдно и он решил помочь», «Водитель отказывался и другие пассажиры были против»), при постановке лишних запятых («Благодаря олицетворению автор пытается более точно донести, до читателя детали», «В наше время, достаточное количество детей растут в похожих условиях»).

3) Распознавание текстов разных функционально-смысловых типов и стилей речи; адекватное понимание текстов различных функционально-смысловых типов речи; проведение информационной обработки письменных текстов различных стилей и жанров; применение знания о функциональных разновидностях языка при выполнении различных видов анализа и в речевой практике; (средний процент выполнения заданий 22, 23 – не превышает 65%).

4) Распознавание изобразительно-выразительных средств русского языка и определение их стилистических функций (средний процент выполнения задания 26 – 68,01%).

5) Речевые ошибки, соблюдение речевых норм (средний процент по критерию К10 – 46,13%);

При проверке сочинений в 2023 году выявлены следующие типы речевых ошибок: употребление слова в несвойственном значении (в тексте идет рассказ о бабушке, и тут Ольга выдаёт мысль), употребление местоимений (Заговорил о сыне Алеше. Он рассказывает о том, его сын начал повторять за ребятами.), тавтология (Михаил вспомнил важные воспоминания из жизни), плеоназм (юный мальчик, молодой мальчик решил помочь, пожилой дедушка, парень малых лет), употребление паронимов (бездушливый человек, время проведения, предстарелому человеку).

6) Грамматические ошибки при построении словосочетания, простого и сложного предложений; соблюдение грамматических норм (средний процент по критерию К9 – 56,21%).

При написании сочинения участники экзамена в 2023 году наиболее часто допускали следующие грамматические ошибки: употребление деепричастных оборотов («Ехав на экзамен в маршрутном такси где ему единственному было стыдно», «Не у каждого учителя, работая в той или иной сфере, есть профессионализм», «Помогая бабушкам и дедушкам, нам становится легче на душе»); образование и употребление форм причастий («Остается много человек, совершающие такие поступки», «Заботящиеся люди»); употребление однородных членов предложения («С каждой секундой он все больше и больше восхищался и любил свою Родину», «Сережа переживает и сочувствует героине», «Я всегда помогаю и забочусь о своей бабушке», «Рассказчик восхищен и рад красотой»); построение сложноподчиненного предложения (Он не будет принимать решение сам, которое будет отличаться от других.); согласование подлежащего и сказуемого (ведь никто кроме Сережи не решились помочь бабушке, те кто с теплотой хранят, подражание большинству это легко); употребление падежных форм существительных («Для мальчика эти цветы казались прекраснее обычных», «Ему было недолго выбирать подарок», «Уехавшие с родного поселка», «Можно встретить ярких примеров»).

7) Связность текста; способы связи предложений в тексте; средства связи предложений в тексте: лексические, морфологические, синтаксические (средний процент выполнения задания 25 – 37,26%).

○ *Выводы об изменении успешности выполнения заданий разных лет по одной теме/проверяемому умению, виду деятельности*

Анализ успешности выполнения заданий разных лет по одной теме /проверяемому умению, виду деятельности показал следующее.

По сравнению с 2022 годом (45,07%) уровень выполнения задания 1 (анализ средств связи между предложениями в тексте) в 2023 году (74,54%) повысился на 29,47%, но при этом показатель 2021 года (84, 24%) не достигнут. Следует отметить, что динамика выполнения задания 25 отрицательная, показатель 2023 года (37,26%) на 6,93% хуже, чем показатель 2022 года (44, 19%), на 3,59% хуже, чем показатель 2021 года (40,85%).

Средний процент выполнения задания 3 базового уровня (определение лексического значения слова) в 2023 году составил 80,30%, по сравнению с 2022 годом (86,14%) показатель снизился на 5,84%, по сравнению с 2021 годом (88,55%) показатель понизился на 8,25%.

Показатель выполнения задания 4 (соблюдение орфоэпических норм) в 2023 году (63,67%) сопоставим с показателем 2021 года (63,67%), но по сравнению с показателем 2022 года (75,43%) динамика отрицательная, снижение на 11,76%.

Уровень выполнения задания 6 (соблюдение речевых норм) достаточно высок, но нестабилен, показатель 2023 года (74,98%) на 5,25% хуже, чем в 2021 году (80,23%), на 17,56% ниже, чем в 2022 году (92,54%). Динамика по критерию К6 (точность и выразительность речи) тоже отрицательная: показатель 2023 года (55,83%) в среднем на 3% ниже показателей 2022 (58,23%) и 2021 (58,29%) годов. Уровень соблюдения речевых норм при написании сочинения также нестабилен: показатель 2023 года (46,13%) на 4,65% хуже, чем в 2022 году (50,78%), на 3,02% хуже, чем в 2021 году (49,15%).

Задание 7 (морфологические нормы) участники экзамена выполняют нестабильно: в 2022 году была положительная динамика, увеличение по сравнению с 2021 годом с 73,91 до 89,70%, в 2023 году (81,66%) показатель по сравнению с 2022 годом хуже на 8,04%. При этом уровень соблюдения учащимися грамматических норм при написании сочинения остается низким, показатель по критерию К9 2023 года (56,21%) на 2% хуже, чем в 2022 году (58,21%), на 2,41% меньше, чем в 2021 году (58,62%).

Показатель выполнения задания 9 (правописание гласных в корне слова) в 2023 году (58,15%) повысился по сравнению с показателем 2022 года (56,01%), но по сравнению с показателем 2021 года (68,71%) динамика отрицательная.

Показатель выполнения задания 11 (правописание суффиксов разных частей речи) нестабилен: в 2022 году наблюдалась положительная динамика и увеличение на 11,63%, в 2023 году (57,45%) показатель относительно результатов 2022 года (61,48%) хуже на 4,03%.

Показатель выполнения задания 12 (правописание личных окончаний глаголов, суффиксов причастий, деепричастий) в 2023 году (41,14%) сопоставим с показателем 2021 года (41,73%), но ниже показателя 2022 года (46,69%) на 5,55%.

Динамика выполнения задания 13 (написание не, ни с разными частями речи) отрицательная, показатель 2023 года (63,06%) ниже показателей 2022 и 2021 годов на 23,44% и 19,64% соответственно.

Задание 14 (слитное, раздельное, дефисное написание слов разных частей речи) участники экзамена выполнили лучше: показатель 2023 года (75,35%) на 0,37% выше, чем в 2022 году (74,98%), но не достиг показателя 2021 года (82,93%).

С заданием 15 (н-нн в суффиксах разных частей речи) участники экзамена в 2023 году (60,50%) справились на 10,83% хуже, чем в 2022 году (71,33%).

Динамика критерия К7 (соблюдение орфографических норм) также отрицательная, показатель 2023 года (68,45%) понизился по сравнению с 2022 годом (69,83%) на 1,38%, по сравнению с 2021 годом (70,85%) – на 2,4%.

При выполнении задания 16 (пунктуация в простых и сложных предложениях с сочинительными союзами) в 2023 году выявлена незначительная положительная

динамика, показатель 2023 года (46,39%) лучше показателя 2022 года (43,36%) на 3,03%, но хуже на 37,79%, чем в 2021 году.

Динамика выполнения задания 17 (пунктуация в предложениях с обособленными членами) отрицательная, показатель 2023 года (73,86%) на 6,13% ниже, чем в 2022 году (79,99%).

Средний показатель выполнения задания 18 (пунктуация в предложениях со словами и конструкциями, грамматически не связанными с членами предложения) в 2023 году – 62,51%, показатель на 4,84% хуже, чем в 2022 году (67,35%), на 12,4% хуже, чем в 2021 году (74,91%).

Задание 19 (знаки препинания в сложноподчинённом предложении) также является для участников экзамена сложным, показатель 2023 года (70,05%) понизился по сравнению с 2022 и 2021 годами на 2,79% и 14,14% соответственно.

Средний показатель по заданию 20 (знаки препинания в предложении с разными видами связи) – 57,74%, что на 0,65% выше, чем в 2022 году (57,09%).

Показатель выполнения задания 21 (пунктуационный анализ разных типов предложений) в 2023 году (28,18%) незначительно улучшился по сравнению с 2022 годом (27,66%), но по сравнению с 2021 годом (46,28%) хуже на 15,1%.

Задание 22 (смысловый анализ текста, информационная переработка) в 2023 году (65,93%) выполнено лучше, чем в 2021 году (56,40%), но на 7,51% хуже, чем в 2022 году (73,44%).

При выполнении задания 26 сохраняется отрицательная динамика: показатель 2023 года (68,01%) на 7,98% хуже показателя 2021 года (75,99%).

Средний процент выполнения задания 27 (написание сочинения) в 2023 году (71,42%) на 1,97% ниже, чем в 2022 году (73,39%).

Показатель выполнения задания на определение позиции автора в предложенном для анализа тексте (критерий К3) – 87,50%, показатель на 1,24% хуже, чем в 2021 году (88,74%), на 3,48% хуже, чем в 2022 году (90,98%).

Средний показатель соответствия сочинений выпускников критерию К4 (обоснование своего отношения) в 2023 году (73,83%), понизился по сравнению с 2022 годом (77,90%) на 4,07%, по сравнению с 2021 годом (76,71%) – на 2,88%.

По критерию 5 (логические нормы) в 2023 году (68,55%) также выявлена отрицательная динамика, показатель на 2,08% хуже, чем в 2022 году (70,63%).

Положительная динамика выполнения выявлена по 6 заданиям и 1 критерию оценивания сочинения.

Средний процент выполнения задания 3 (стилистический анализ текста) в 2023 году составил 59,64%, по сравнению с 2022 годом (51,90%) показатель лучше на 7,74%.

Уровень выполнения задания 5 (употребление паронимов) в 2023 году (75,82%) повысился по сравнению с 2022 годом (66,01%) на 9,81%, по сравнению с 2021 годом (61,93%) - на 13,89%.

Незначительная динамика выполнения выявлена по заданию 8 (грамматические нормы). Показатель текущего года (75,54%), на 6,49% лучше показателя 2022 года (69,05%), на 1,61% лучше показателя 2021 года (73,93%).

Показатель выполнения задания 10 (правописание приставок) в 2023 году (61,67%) лучше показателя 2022 года (45,05%) на 16,62%, выше показателя 2021 года (54,35%) на 7,32%.

Средний показатель выполнения задания 23 (анализ функционально- смысловых типов речи) в 2023 году (60,32%,) повысился по сравнению с 2022 году (50, 01%), на 10,31%, по сравнению с 2021 годом (40,52%) – на 19,8%.

Задание 24 (синонимы, антонимы, фразеологизмы) в 2023 году выполнено на уровне 77,80%, что на 1,38% лучше, чем в 2022 году (76, 42%), на 9, 58% лучше, чем в 2021 году (68, 22%).

Средний показатель по критерию К2 (комментарий) в 2023 году составляет 71,96%, что на 5,72% лучше показателя 2022 года (66,24%), на 7, 23% лучше показателя 2021 года (64, 73%).

*о Выводы о существенности вклада содержательных изменений (при наличии изменений) КИМ, использовавшихся в регионе в 2023 году, относительно КИМ прошлых лет.*

На отрицательную динамику выполнения ряда заданий повлияли изменения в контрольных измерительных материалах:

-участники экзамена хуже выполнили задание 3, так как по сравнению с КИМ 2021, 2022 года необходимо было определить значение не одного слова, а нескольких слов,

-задание 4 (орфоэпические нормы) участники экзамена выполнили хуже, так как вместо одного правильного ответа необходимо выбрать несколько, соответственно при выполнении этого задания исключен момент случайного выбора правильного ответа,

-снижение уровня выполнения задания 6 обусловлено изменениями в КИМ, в отличие от КИМ 2022 года учащимся предложено задания не на исключение лишнего слова, а на замену слова, что и вызвало затруднения,

-задание 9 (орфографические нормы: правописание гласных в корне слова) участники экзамена выполнили хуже, чем в 2021 году, так как задание претерпело изменения, вместо указания рядов с чередующимися, проверяемыми или непроверяемыми гласными в корне выпускникам необходимо в соответствии с КИМ 2023 года анализировать написание всех слов,

-задание 16, измененное в 2022 году, вызывает у выпускников серьёзные затруднения, так как при подготовке участники экзамена не учитывают особенности постановки запятых при неоднородных определениях, наличии составных союзов, наличии нескольких рядов однородных членов, употребление однородных членов в сложносочинённом предложении,

-задание 19 также было изменено в 2022 году, выпускники хуже анализируют сложноподчинённые предложения с несколькими придаточными частями.

Положительная динамика выполнения задания 3, внесенного в КИМ в 2022 году, может быть косвенно связана с тем, что перед стилистическим анализом в соответствии с изменениями в КИМ в 2023 году учащимся необходимо было провести предварительную информационную переработку текста: подобрать пропущенное средство связи, определить лексические значения слов, предложенные для анализа.

○ *Выводы о связи динамики результатов проведения ЕГЭ с использованием рекомендаций для системы образования Республики Коми, включенных с статистико-аналитический отчет результатов ЕГЭ по учебному предмету в 2022 году.*

Динамика результатов ЕГЭ по русскому языку свидетельствует о том, что разработанные по итогам ЕГЭ 2022 года материалы и рекомендации недостаточно используются образовательными организациями и специалистами муниципальных органов управления образованием.

При этом рост показателей качества выполнения отдельных заданий КИМ на ГИА по русскому языку позволяет предположить, что педагоги отдельных образовательных организаций воспользовались представленными методическими рекомендациями, приняли их как руководство к практическому действию.

○ *Выводы о связи динамики результатов проведения ЕГЭ с проведенными мероприятиями, предложенными для включения в дорожную карту в 2022 году*

Анализ профессиональной активности педагогов каждого муниципального образования, ежемесячно осуществляемый ГОУДПО «КРИРО» на основании статистики участия в методических мероприятиях, заседаниях республиканских методических объединений, показывает, что активность педагогов недостаточно высокая. Педагоги не используют те возможности, которые реализованы в содержании мероприятий дорожной карты: участие в мероприятиях в режиме онлайн-подключения для удаленных территорий, возможность просмотра видеозаписи оффлайн в удобное время в сервисе «Видеозал», возможность задать вопросы и получить консультацию от специалистов института, региональных и муниципальных методистов и др. При этом наблюдается взаимосвязь между низкой профессиональной активностью педагогов и низкими результатами обучающихся. В то же время отмечается повышение результатов в отдельных образовательных организациях и муниципальных образованиях, педагоги которых демонстрируют высокую профессиональную активность.

## **Раздел 4. РЕКОМЕНДАЦИИ ДЛЯ СИСТЕМЫ ОБРАЗОВАНИЯ РЕСПУБЛИКИ КОМИ**

### **4.1. Рекомендации по совершенствованию организации и методики преподавания предмета в Республике Коми на основе выявленных типичных затруднений и ошибок**

#### **4.1.1. ...по совершенствованию преподавания учебного предмета всем обучающимся**

○ *Учителям, методическим объединениям учителей.*

Рекомендации учителям, связанные с содержанием учебного предмета:

- На уроках, особенно в старших классах, как можно чаще следует использовать тексты, законченные фрагменты которых отличаются стилистической принадлежностью,

и тексты сложного типа речи в качестве упражнений в определении «чистого» типа речи и элементов того или иного типа речи при определенном ведущем.

- Необходимо сконцентрировать свои профессиональные усилия на выработке у воспитанников орфографической, пунктуационной и речевой грамотности через выучивание правил. Перед освоением каждого конкретного правила необходимо актуализировать важные для его восприятия и осознания знания и умения в области фонетики, морфологии, морфемики, синтаксиса, грамматики и, во-вторых, знание должно быть получено школьниками в самостоятельной деятельности, что должно состояться его открытие, а не получение в готовом виде. Орфограммы и пунктограммы лучше вводить с помощью проблемного метода, одного из видов (в некоторых источниках - приема) технологии развивающего обучения.

- На уроках знакомства с орфографическим или пунктуационным правилом в качестве языкового материала для наблюдения и анализа предпочтительнее использовать текст. После заучивания орфографических и пунктуационных правил и контроля их усвоения на этапе их отработки нужна продуманная система упражнений. Общая ее схема такова: анализ опознавательных признаков орфограммы или условий выбора пунктограммы (при обязательном условии владения учащимися этими терминами), анализ образцов графического обозначения условий выбора изучаемых орфограммы или пунктограммы – знакомство с образцом объяснения применения правила – идентификация орфограммы или пунктограммы в предложенном недеформированном языковом материале, их объяснение – расстановка орфограмм или пунктограмм в простых примерах – закрепление правила в выполнении упражнений.

- Анализ текста показывает школьнику внутренние связи морфологии и синтаксиса, орфографии и морфологии, орфографии и пунктуации, лексики и стилистики и т.д. – всех языковых явлений, что помогает гармонично усвоить родной язык, не нарушая психологических законов его восприятия. Все виды и формы работы с текстом способствуют овладению школьниками способами действий как метапредметными умениями, а также универсальными умениями функционального чтения, смысловой обработки текста, информационной его переработки.

- Важно обязательно проводить анализ и самоанализ выполненных письменных работ. Осмысление того, что получилось, акцентирование внимания школьников на удачах и достижениях в выполнении заданий, побуждение к ответу на вопросы, что помогло добиться хорошего результата, способствует формированию метапредметных регулятивных и личностных умений.

- Для выработки навыков грамотного письма необходима систематическая работа над ошибками. Учителям стоит добиваться правильного и тщательного ее выполнения: с повторением правил, письменным и/или графическим объяснением орфограммы или пунктограммы, подбором примеров.

- В овладении языковыми нормами для формирования вначале осмысленных умений, а затем – речевых навыков следует использовать такие упражнения и задания: анализ нормы, сопоставительный анализ нормы и ее нарушений; выбор одного из данных (ошибочного и нормативного) языковых средств; замена ошибочных вариантов правильными, то есть исправление ошибок в произношении, словоупотреблении, построении словосочетаний и предложений; пересказы и изложения текстов, в которых

необходимые для усвоения языковые нормы являются опорными; предупреждение ошибок: изучение и запоминание списков слов и словоформ; работа со словарями; орфоэпические, грамматические пятиминутки; свободный диктант, творческий диктант, пересказ с дополнительным заданием: употребить осваиваемые слова или конструкции.

- Необходимо использовать разнообразные приемы работы по обогащению словарного запаса и грамматического строя речи: словарная работа, словарно-стилистическая работа, семантизация, работа со словарями, редактирование, корректирование текста, в том числе собственного, работа над лексическими, стилистическими, грамматическими ошибками, предупреждение ошибок, пересказы образцовых текстов, заучивание наизусть и др.

- Работа по развитию речи обучающихся в практической плоскости может быть организована с помощью ряда упражнений: задания аналитического характера по тексту. Например, определить тематику, часть (предложение, абзац), в которых содержится пример-доказательство, найти предложения с описанием, определить главную и второстепенную информацию, озаглавить отрывок цитатой из текста, проследить употребление языковых средств, выполняющих определенную задачу, сопоставить исходный текст и изложение или конспект по нему, определить общее и различия и т.д.; аналитико-синтетические упражнения по тексту- предполагают анализ готового текста и создание на его основе элементов текста: формулировка основной мысли, озаглавливание, подбор эпитафия, составление плана, композиционной схемы текста и др.; задания на переработку текста и его совершенствование: устранение недочетов в содержании, речевом оформлении текста, введение в текст цитаты, подтверждающей правильность высказанного суждения, расширение микротемы и т.д.; задания, требующие создания нового текста на основе данного, устное сообщение или письменный доклад на основе темы или отдельной микротемы исходного текста, продолжение или дополнение текста личными рассуждениями на заданную тему; задания, требующие создания своего текста: тезисы выступления, заметка, описание проведенного опыта (в определенном стиле и жанре), отзыв, доклад, сочинения различных видов.

- Разрешение проблемных ситуаций на различных этапах урока, включая этап подготовки к самостоятельному формулированию правила, нацелено на всестороннее развитие учащихся: предметное (лингвистическое), речевое (монологическое высказывание, обоснование сделанных в процессе наблюдения за языковыми явлениями выводов), когнитивное (развитие навыков анализа, сравнения, различения, синтеза), то есть на формирование и развитие важнейших метапредметных умений.

Рекомендации, связанные с метапредметными аспектами подготовки:

- усилить в преподавании коммуникативную и практическую направленность,  
- способствовать формированию умений смыслового чтения и информационной переработки текстов посредством конспектирования, реферирования, составления планов и отзывов и пр.

- организовывать деятельность учащихся, нацеленную на формирование навыка речевого самоконтроля, умения анализировать и корректировать свои устные и письменные высказывания в соответствии с нормами современного русского литературного языка, а также коммуникативной задачей;



- проводить на уроках работу с текстами различных стилей (научно-популярного, публицистического, официально-делового и т. д.);
- учить понимать, анализировать, интерпретировать текст в знакомой и незнакомой познавательных ситуациях;
- совершенствовать систему работы по развитию речи учащихся, направленную на формирование умения оперировать информацией, умение аргументировать собственную позицию по данной проблеме, умение отбирать и использовать необходимые языковые средства в зависимости от замысла высказывания;
- целенаправленно обучать аргументированию: поиску аргументов, их видам, логичному выстраиванию;
- уделить особенное внимание на правильное заполнение бланков ответов экзамена, письмо печатными буквами, ориентирование в бланках ответов.

Рекомендации методическим объединениям учителей:

- организовывать обмен опытом успешной работы педагогов по подготовке обучающихся к ЕГЭ.
- привлекать экспертное сообщество региона (члены РПК по предмету; педагоги, прошедшие обучение по программам подготовки экспертов ГИА и т. п.). По итогам проведения заседаний готовить рекомендации для педагогов с включением в них заданий ЕГЭ, адаптированных к темам и практикующим конкретным программам и УМК.
- организовать ознакомление педагогов с изменениями в КИМ ЕГЭ 2024 года.
- организовать тесное взаимодействие методических объединений и иных структур образовательной организации, родительской общественности с психологическими службами, школьными психологами в рамках подготовки обучающихся к государственной итоговой аттестации, т. к. определенная доля неверно выполненных заданий связана с невнимательностью, волнением выпускников, отсутствием у них стрессоустойчивости и т. п.

○ *Муниципальным органам управления образованием.*

Принять на муниципальном уровне управленческие решения, направленные на повышение качества образования, в том числе:

- провести анализ результатов ЕГЭ, выявить динамику за последние 3 года;
- определить перечень образовательных организаций, демонстрирующих низкие образовательные результаты на протяжении нескольких лет;
- провести анализ кадрового состава образовательных организаций, демонстрирующих низкие образовательные результаты;
- сформировать комплекс мер методической поддержки педагогов по вопросам подготовки к ГИА с учетом предложений ГОУДПО «КРИО»;
- направить педагогов на диагностику предметных и методических компетенций;
- организовать разработку индивидуальных образовательных маршрутов для педагогов с привлечением регионального методического актива и тьюторов Центра непрерывного повышения профессионального мастерства педагогических работников ГОУДПО «КРИО»;
- предусмотреть финансирование для направления педагогов, демонстрирующих стабильно низкие результаты обучающихся в процедуре ЕГЭ, на обучение по

дополнительным профессиональным программам повышения квалификации в ГОУДПО «КРИРО»;

- усилить информирование педагогов о методических мероприятиях по подготовке к ЕГЭ, о заседаниях республиканских методических объединений учителей-предметников;

- привлекать к индивидуальной работе с педагогами членов муниципального и регионального методического актива, учителей, имеющих стабильно высокие результаты;

- направить заявку в ГОУДПО «КРИРО» на проведение выездного проектного дизайна «Мобильный методист в муниципалитете»;

- осуществлять анализ профессиональной активности педагогов, принять управленческие решения, направленные на повышение активности участия в методических мероприятиях;

- предусмотреть тематику анализа результатов ЕГЭ-2023, подготовки к ЕГЭ-2024 на заседаниях муниципальных методических объединений.

#### **4.1.2. ...по организации дифференцированного обучения школьников с разными уровнями предметной подготовки**

- *Учителям, методическим объединениям учителей.*

Принимая во внимание, что в каждом классе имеются дети с различным уровнем предметной подготовки, необходимо готовить выпускников к ЕГЭ по предмету на базовом и повышенном уровне сложности через дифференциацию и индивидуализацию образовательного процесса.

Внутренняя дифференциация, которая представляет собой различное обучение в одной достаточно большой группе обучающихся (классе), предполагает вариативность темпа изучения материала, дифференциацию учебных заданий, выбор разных видов деятельности, определение характера и степени дозирования помощи со стороны учителя. При этом возможно разделение учащихся на группы внутри класса с целью осуществления учебной работы с ними на разных уровнях и разными методами.

Для усвоения программного материала на различных планируемых уровнях, но не ниже базового, целесообразно рекомендовать следующее.

В части дифференциации по объему учебного материала – учащимся с низким уровнем обучаемости дается больше времени на выполнение задания, более сильным учащимся выдается дополнительное задание (аналогичное основному, но более трудное или нестандартное, требующее переноса освоенных умений в новые условия).

В части дифференциации по уровню трудности – предлагать самостоятельные и контрольные работы, содержащие три уровня сложности, учащиеся выбирают подходящий для себя уровень сложности.

В части дифференциации работы по характеру помощи учащимся - тем, кто испытывает затруднения в выполнении задания, оказывается дозированная помощь (справочные материалы).

Необходима серьезная внеурочная работа под руководством подготовленных преподавателей (как в виде очных занятий, так и посредством онлайн-курсов).

Обязательность освоения базового уровня обучающимися, не претендующими на высокую оценку, означает, что вся система планируемых обязательных результатов должна быть заранее известна и понятна обучающемуся, реально выполнима, посильна и доступна.

С целью систематического повторения материала отбирать задачи, требующих для решения знаний из различных разделов изучаемого предмета.

В работе с обучающимися, демонстрирующими низкие результаты обучения, необходимо использовать приёмы, направленные на предупреждение неуспеваемости.

Применяются различные виды дифференцированной помощи:

- работа над ошибками на уроке и включение её в домашнее задание;
- предупреждение о наиболее типичных ошибках, неправильных подходах при выполнении задания;
- индивидуализация домашнего задания слабоуспевающим учащимся;
- организация самостоятельного повторения материала, необходимого для изучения новой темы;
- координация объема домашних заданий, доступность его выполнения в установленное время;
- привлечение школьников к осуществлению самоконтроля при выполнении упражнений;
- предоставление времени для подготовки к ответу у доски (краткая запись, использование наглядных пособий, плана ответа);
- указание правила, на которое опирается задание;
- дополнение к заданию (рисунок, схема, инструкция и т.п.);
- указание и разработка алгоритма выполнения задания;
- обращение к аналогичному заданию, выполненному раньше;
- расчленение сложного задания на элементарные составные части.

Особенность внутренней дифференциации на современном этапе – ее направленность не только на детей, испытывающих трудности в обучении (что традиционно для школы), но и на одаренных детей. Внутренняя дифференциация может осуществляться как в традиционной форме учета индивидуальных особенностей учащихся (дифференцированный подход), так и в системе уровневой дифференциации на основе планирования результатов обучения.

Для группы сильных обучающихся можно давать опережающие задания поискового и проблемного характера: самостоятельно подобрать материал по теме, составить схему-опору или план, найти информацию в словарях и справочниках и др. Интенсификация процесса обучения за счёт повышенного уровня сложности учебного материала, разнообразия форм деятельности на уроке позволит сохранить мотивацию у школьников, демонстрирующих высокие результаты, создать условия для развития их интеллектуального потенциала.

Хорошо подготовленные по предмету ученики в год итоговой аттестации часто не получают никакого прироста в знаниях и умениях. Поэтому выполнение заданий и упражнений, превышающих базовый уровень предметных знаний и умений, проектная и исследовательская деятельность, расширение самостоятельной деятельности необходимы этим ребятам.

Что касается подготовки учащихся этой группы к экзамену, им полезно сконцентрировать внимание на наreshивании тех заданий, в выполнении которых первое время они испытывают какие-либо трудности, и на написании сочинений.

Этим ребятам можно предлагать самим составлять КИМ по типу ЕГЭ, включая подбор текстов для сочинений. Источником отрывков текстов для составления КИМ могут служить те книги, которые школьники читают в текущий момент, произведения, изучаемые на уроках литературы, или любимые произведения школьников.

Обучающихся, успешно осваивающих предмет и хорошо выполняющих задания экзамена, полезно привлекать к проверке выполненных их одноклассниками или обучающимися параллельных классов обезличенных диагностических и тренировочных работ по типу ЕГЭ. Это поможет сильным ученикам сохранять высокий уровень подготовки к экзамену и осуществлять самоконтроль этого уровня.

При работе со школьниками, относящимися к группам с разным уровнем подготовки, рекомендуется сосредоточить внимание на выявлении текущих трудностей обучающихся и их оперативной коррекции во время учебного процесса.

Индивидуальные пробелы в предметной подготовке обучающихся могут быть компенсированы за счет дополнительных занятий во внеурочное время, выдачи обучающимся индивидуальных заданий по повторению конкретного учебного материала к определенному уроку и обращения к ранее изученному в процессе освоения нового материала.

Наличие одинаковых существенных пробелов в предметной подготовке у значительного числа обучающихся класса требует определенной корректировки основной образовательной программы вплоть до формирования образовательной программы компенсирующего уровня.

Существенного внимания со стороны педагога требует освоение обучающимися теоретического материала курса без пробелов и изъянов в понимании всех основных процессов и явлений. Это требует организации дополнительной работы с теоретическим материалом, выполнения большого количества различных заданий, предполагающих преобразование и интерпретацию информации. Приоритетной технологией здесь может стать совместное обучение – технология работы в малых группах сотрудничества из 3–5 человек. При использовании технологии сотрудничества обучающиеся обмениваются мнениями, учатся и помогают друг другу. При возникновении спорных вопросов они могут вместе их обсудить, чтобы найти ответы. В процессе групповой работы не только формируются предметные умения и навыки, но и развивается коммуникативная компетентность учащихся: умение формулировать проблему, способность слушать и слышать других, выражать собственное мнение и уважать мнение других людей, способность приходить к консенсусу, умение находить баланс между слушанием и говорением.

Важнейшая роль учителя при использовании групповой работы состоит в четкой формулировке задач, которые должны быть поняты и осознаны всеми членами группы, в оказании своевременной помощи при затруднениях, в грамотной организации оценки деятельности как группы в целом, так и каждого участника, а также в организации рефлексии.

Формируя наборы задач для обучения, целесообразно начинать с задач на использование только что изученного алгоритма и с типовой учебной ситуации, но нельзя полностью повторять формулировки уже решенных задач. В задаче должны быть не только изменены данные, но и использованы другие словесные обороты для описания той же типовой ситуации. В этом случае освоение алгоритма осуществляется полностью с учетом работы над условием и осмысленным выделением модели. Затем можно переходить к использованию изученного алгоритма в измененной ситуации, затем – к комбинированию изученных алгоритмов в типовой ситуации и т.д. Таким образом, «лесенка» усложнения задач состоит из вариаций заданий, различающихся как по сложности деятельности, так и по контексту.

○ *Администрациям образовательных организаций:*

Принять на уровне образовательной организации управленческие решения, направленные на повышение качества образования, в том числе:

- провести анализ потребности педагогов в методической поддержке по вопросам дифференциации обучения;
- организовать выявление лучших практик педагогов по организации дифференцированного обучения;
- организовать трансляцию лучших практик через заседания методических объединений, семинары, практикумы, мастер-классы;
- организовать участие педагогов в методических мероприятиях ГОУДПО «КРИРО», заседаниях республиканских методических объединений учителей-предметников;
- организовать разработку индивидуальных образовательных маршрутов для педагогов с привлечением регионального методического актива и тьюторов Центра непрерывного повышения профессионального мастерства педагогических работников ГОУДПО «КРИРО».

○ *Муниципальным органам управления образованием.*

Принять на муниципальном уровне управленческие решения, направленные на повышение качества образования, в том числе:

- провести исследование потребности педагогов в методической поддержке по вопросам дифференциации обучения;
- сформировать комплекс мер методической поддержки педагогов по вопросам подготовки к ГИА, в том числе по организации дифференцированного обучения школьников с разными уровнями предметной подготовки;
- организовать отбор лучших муниципальных практик дифференцированного обучения;
- организовать трансляцию лучших практик через заседания муниципальных методических объединений, муниципальные семинары, практикумы, мастер-классы;
- усилить информирование педагогов о методических мероприятиях ГОУДПО «КРИРО», о заседаниях республиканских методических объединений учителей-предметников.

#### **4.2. Рекомендации по темам для обсуждения / обмена опытом на методических объединениях учителей-предметников**

В целях совершенствования преподавания учебного курса «Русский язык», развития профессиональных компетенций учителей, преподающих предмет, на основании анализа результатов ЕГЭ по русскому языку в 2023 году предлагается ряд тем для рассмотрения на методических объединениях учителей русского языка в Республике Коми в 2023-2024 учебном году:

- сопоставительный анализ результатов ВПР, ОГЭ, ЕГЭ, динамика результатов;
- эффективные методики развития навыков комплексного, в том числе стилистического анализа текстов;
- развитие у учащихся навыков проведения грамматических разборов;
- совершенствование практической грамотности обучающихся на уровне среднего общего образования;
- уровневая дифференциация обучения при подготовке к ЕГЭ по русскому языку;
- развитие метапредметных умений на уроках русского языка и литературы; в том числе применение стратегий смыслового чтения текстов разных стилей и жанров;
- развитие читательской грамотности, в том числе при работе с формулировками заданий.

#### **4.3. Рекомендации по возможным направлениям повышения квалификации работников образования для включения в региональную дорожную карту по развитию региональной системы образования**

Возможные направления повышения квалификации учителей русского языка в 2023-2024 учебном году:

- методика написания сочинения по исходному тексту,
- методики повышения орфографической грамотности,
- методики развития разных видов речевой деятельности,
- методики смыслового анализа текста,
- методики стилистического анализа текстов,
- дифференцированное обучение учащихся,
- изучение трудных тем курса русского языка.

## Раздел 5. Мероприятия, запланированные для включения в ДОРОЖНУЮ КАРТУ по развитию региональной системы образования

### 5.1. Анализ эффективности мероприятий, указанных в предложениях в дорожную карту по развитию региональной системы образования на 2022 – 2023 уч.г.

Таблица 2-14

№ п/п	Название мероприятия	Показатели (дата, формат, место проведения, категории участников)	Выводы об эффективности (или ее отсутствии), свидетельствующие о выводах факты, выводы о необходимости корректировки мероприятия, его отмены или о необходимости продолжения практики подобных мероприятий
1	Программа повышения квалификации «Современные методики и технологии обучения русскому языку и литературе» (очно-заочная форма обучения)	Дата: 19.09.2022-14.10.2022 Формат: курсы ПК Место проведения: ГОУДПО «КРИРО» Категория участников: учителя русского языка и литературы	Учителя русского языка и литературы (12 чел.) актуализировали профессиональные компетенции в области современных методик и технологий обучения русскому языку и литературе. Позитивные отзывы участников программы свидетельствуют о необходимости продолжения реализации программы.
2	Программа повышения квалификации «Адресная работа учителя русского языка с различным контингентом учащихся» (очно-заочная форма обучения)	Дата: 10.10.2022-31.10.2022 Формат: курсы ПК Место проведения: ГОУДПО «КРИРО» Категория участников: учителя русского языка	Учителя русского языка (16 чел.) актуализировали профессиональные компетенции в области адресной работы с различным контингентом обучающихся (дети с ОВЗ, одаренные дети, слабоуспевающие). Позитивные отзывы участников программы свидетельствуют о необходимости продолжения реализации программы.
3	Программа повышения квалификации «Адресная методическая поддержка учителя в достижении предметных результатов по русскому языку и литературе» (заочная форма обучения)	Дата: 27.10.2022-03.11.2022 Формат: курсы ПК Место проведения: ГОУДПО «КРИРО» Категория участников: учителя русского языка и литературы	Учителя русского языка и литературы (28 чел.) актуализировали профессиональные компетенции в области технологий достижения предметных результатов по русскому языку и литературе. Позитивные отзывы

			участников программы свидетельствуют о необходимости продолжения реализации программы.
4	Программа повышения квалификации «Адресная методическая поддержка учителя в достижении предметных результатов по русскому языку и литературе» (очная форма обучения)	Дата: 01.11.2022-18.11.2022 Формат: курсы ПК Место проведения: ГОУДПО «КРИРО» Категория участников: учителя русского языка и литературы	Учителя русского языка и литературы (18 чел.) актуализировали профессиональные компетенции в области технологий достижения предметных результатов по русскому языку и литературе. Позитивные отзывы участников программы свидетельствуют о необходимости продолжения реализации программы.
5	Программа повышения квалификации «Современные методики и технологии обучения русскому языку и литературе» (очно-заочная форма обучения)	Дата: 28.11.2022-02.12.2022 Формат: курсы ПК Место проведения: ГОУДПО «КРИРО» Категория участников: учителя русского языка и литературы	Учителя русского языка и литературы (17 чел.) актуализировали профессиональные компетенции в области современных методик и технологий обучения русскому языку и литературе. Позитивные отзывы участников программы свидетельствуют о необходимости продолжения реализации программы.
6	Программа повышения квалификации «Адресная методическая поддержка учителя в достижении предметных результатов по русскому языку и литературе» (заочная форма обучения)	Дата: 12.12.2022-27.12.2022 Формат: курсы ПК Место проведения: ГОУДПО «КРИРО» Категория участников: учителя русского языка и литературы	Учителя русского языка и литературы (29 чел.) актуализировали профессиональные компетенции в области технологий достижения предметных результатов по русскому языку и литературе. Позитивные отзывы участников программы свидетельствуют о необходимости продолжения реализации программы.
7	Программа повышения квалификации «Адресная методическая поддержка учителя в достижении предметных результатов по русскому языку и литературе» (форма обучения: очная, заочная с применением ДОТ)	Дата: 23.01-11.02.2023 КРИРО Формат: курсы ПК Место проведения: ГОУДПО «КРИРО» Категория участников: учителя русского языка и литературы	Учителя русского языка и литературы (14 чел.) актуализировали профессиональные компетенции в области технологий достижения предметных результатов по русскому языку и литературе. Позитивные отзывы участников программы свидетельствуют о необходимости продолжения



			реализации программы.
8	Программа повышения квалификации «Адресная работа учителя русского языка с различным контингентом учащихся»	Дата: 6.02-01.03.2023 Формат: курсы ПК Место проведения: ГОУДПО «КРИРО» Категория участников: учителя русского языка	Учителя русского языка (12 чел.) актуализировали профессиональные компетенции в области адресной работы с различным контингентом обучающихся (дети с ОВЗ, одаренные дети, слабоуспевающие). Позитивные отзывы участников программы свидетельствуют о необходимости продолжения реализации программы.
9	Программа повышения квалификации «Реализация требований обновленных ФГОС ООО, ФГОС СОО в работе учителя» (русский язык, 36 часов)	Дата: 27.03.2023-16.06.2023 Формат: курсы ПК Место проведения: ГОУДПО «КРИРО» Категория участников: учителя русского языка	Учителя русского языка (250 чел.) актуализировали предметные и методические профессиональные компетенции в соответствии с требованиями обновленных ФГОС. Позитивные отзывы участников программы свидетельствуют о необходимости продолжения реализации программы.
10	Онлайн-курс «Информационно-методический модуль «Функциональная грамотность обучающихся: основные подходы к формированию и оценке»	Дата: 1.11.2022 – 30.06.2023 Формат: курсы ПК Место проведения: ГОУДПО «КРИРО» Категория участников: Педагогические работники	Педагоги актуализировали профессиональные компетенции в области формирования и оценки функциональной грамотности обучающихся, достижения метапредметных результатов. Позитивные отзывы участников программы свидетельствуют о необходимости продолжения реализации программы.
11	Семинар «Итоги ГИА - 2022 по русскому языку. Анализ типичных ошибок»	Дата: 14.09.2022 Формат: семинар Место проведения: ГОУДПО «КРИРО» Категория участников: Учителя русского языка	Рассмотрены итоги ГИА и типичные ошибки. Позитивные отзывы участников свидетельствуют об актуальности тематики и необходимости продолжения практики.
12	Семинар «Итоговое сочинение – вектор изменений»	Дата: 19.09.2022 Формат: семинар Место проведения: ГОУДПО «КРИРО» Категория участников: Учителя русского языка и литературы	Позитивные отзывы участников свидетельствуют об актуальности тематики и необходимости продолжения практики.
13	Семинар «Динамика результатов ГИА по русскому языку. Типичные затруднения выпускников. Направления	Дата: 26.09.2022 Формат: семинар Место проведения: ГОУДПО «КРИРО»	Рассмотрены итоги ГИА и типичные ошибки. Позитивные отзывы участников свидетельствуют

	подготовки	Категория участников: Учителя русского языка	об актуальности тематики и необходимости продолжения практики.
14	Семинар-практикум «Размышляем о духовно-нравственных ориентирах человека»	Дата: 27.09.2022 Формат: семинар-практикум Место проведения: ГОУДПО «КРИРО» Категория участников: Учителя русского языка и литературы	Представлен опыт лучших учителей по подготовке к итоговому сочинению. Позитивные отзывы участников свидетельствуют об актуальности тематики и необходимости продолжения практики.
15	Информационно-методическая сессия «Личный кабинет обучающегося как эффективный механизм подготовки к ГИА»	Дата: 27.09.2022 Формат: информационно-методическая сессия Место проведения: ГОУДПО «КРИРО» Категория участников: педагогические работники	Представлена республиканская технологическая платформа «Личный кабинет обучающегося по подготовке к ГИА», образовательный контент и технология работы педагогов с обучающимися на платформе. Позитивные отзывы участников свидетельствуют об актуальности тематики и необходимости продолжения практики.
16	Стратегическая сессия «Цифровая трансформация системы образования»	Дата: 29.09.2022 Формат: стратегическая сессия Место проведения: ГОУДПО «КРИРО» Категория участников: педагогические работники	Представлены стратегические направления и практики разработки и использования цифровых образовательных ресурсов по предметам. Позитивные отзывы участников свидетельствуют об актуальности тематики и необходимости продолжения практики.
17	Семинар-практикум «Размышляем о семье, обществе, Отечестве в жизни человека» (подготовка к итоговому сочинению)	Дата: 05.10.2022 Формат: семинар-практикум Место проведения: ГОУДПО «КРИРО» Категория участников: Учителя русского языка и литературы	Представлен опыт лучших учителей по подготовке к итоговому сочинению. Позитивные отзывы участников свидетельствуют об актуальности тематики и необходимости продолжения практики.
18	Семинар-практикум «Размышляем о природе и культуре в жизни человека» (подготовка к итоговому сочинению)	Дата: 10.10.2022 Формат: семинар-практикум Место проведения: ГОУДПО «КРИРО» Категория участников: Учителя русского языка и литературы	Представлен опыт лучших учителей по подготовке к итоговому сочинению. Позитивные отзывы участников свидетельствуют об актуальности тематики и необходимости продолжения практики.
19	Семинар «Формирование навыков проведения синтаксического и пунктуационного анализов в	Дата: 14.10.2022 Формат: семинар Место проведения: ГОУДПО «КРИРО»	Представлен опыт лучших учителей, региональных методистов по подготовке к ГИА.

	рамках подготовки к ГИА по русскому языку»	Категория участников: Учителя русского языка	Позитивные отзывы участников свидетельствуют об актуальности тематики и необходимости продолжения практики.
20	Семинар-практикум «Стилистический анализ текста на ЕГЭ по русскому языку»	Дата: 25.10.2022 Формат: семинар-практикум Место проведения: ГОУДПО «КРИРО» Категория участников: Учителя русского языка	Представлен опыт лучших учителей, региональных методистов по подготовке к ГИА. Позитивные отзывы участников свидетельствуют об актуальности тематики и необходимости продолжения практики.
21	Семинар-практикум «Организация дифференцированной работы при подготовке к ГИА по русскому языку»	Дата: 26.10.2022 Формат: семинар-практикум Место проведения: ГОУДПО «КРИРО» Категория участников: Учителя русского языка	Представлен опыт лучших учителей, региональных методистов по подготовке к ГИА. Позитивные отзывы участников свидетельствуют об актуальности тематики и необходимости продолжения практики.
22	Семинар-практикум по проверке сочинений	Дата: 08.11.2022 Формат: семинар-практикум Место проведения: ГОУДПО «КРИРО» Категория участников: Учителя русского языка и литературы	Представлен опыт лучших учителей по подготовке к итоговому сочинению. Позитивные отзывы участников свидетельствуют об актуальности тематики и необходимости продолжения практики.
23	Семинар-практикум «Стилистический анализ текста на ЕГЭ по русскому языку»	Дата: 15.11.2022 Формат: семинар-практикум Место проведения: ГОУДПО «КРИРО» Категория участников: Учителя русского языка	Представлен опыт лучших учителей, региональных методистов по подготовке к ГИА. Позитивные отзывы участников свидетельствуют об актуальности тематики и необходимости продолжения практики.
24	Семинар-практикум «Формирование навыков сжатия текста при подготовке к ГИА по русскому языку»	Дата: 10.11.2022 Формат: семинар-практикум Место проведения: ГОУДПО «КРИРО» Категория участников: Учителя русского языка	Представлен опыт лучших учителей, региональных методистов по подготовке к ГИА. Позитивные отзывы участников свидетельствуют об актуальности тематики и необходимости продолжения практики.
25	Семинар «Технологии формирования читательской грамотности»	Дата: 23.11.2022 Формат: семинар Место проведения: ГОУДПО «КРИРО» Категория участников: Учителя русского языка	Представлен опыт лучших учителей, региональных методистов. Позитивные отзывы участников свидетельствуют об актуальности тематики и

		и литературы	необходимости продолжения практики.
26	Семинар-практикум “Алгоритм выполнения орфографического анализа на ГИА по русскому языку”	Дата: 24.11.2022 Формат: семинар- практикум Место проведения: ГОУДПО «КРИРО» Категория участников: Учителя русского языка	Представлен опыт лучших учителей, региональных методистов по подготовке к ГИА. Позитивные отзывы участников свидетельствуют об актуальности тематики и необходимости продолжения практики.
27	Семинар «Смысловое чтение на ГИА по русскому языку»	Дата: 16.12.2022 Формат: семинар Место проведения: ГОУДПО «КРИРО» Категория участников: Учителя русского языка	Представлен опыт лучших учителей, региональных методистов по подготовке к ГИА. Позитивные отзывы участников свидетельствуют об актуальности тематики и необходимости продолжения практики.
28	Семинар-практикум «Анализ смысловых связей в тексте»	Дата: 21.12.2022 Формат: семинар- практикум Место проведения: ГОУДПО «КРИРО» Категория участников: Учителя русского языка	Представлен опыт лучших учителей, региональных методистов по подготовке к ГИА. Позитивные отзывы участников свидетельствуют об актуальности тематики и необходимости продолжения практики.
29	Семинар «Сочинение- размышление на основе раскрытия смысла фрагмента»	Дата: 22.12.2022 Формат: семинар Место проведения: ГОУДПО «КРИРО» Категория участников: Учителя русского языка и литературы	Представлен опыт лучших учителей по подготовке к итоговому сочинению. Позитивные отзывы участников свидетельствуют об актуальности тематики и необходимости продолжения практики.
30	Семинар «Сочинение- размышление на основе текста публицистического стиля»	Дата: 26.12.2022 Формат: семинар Место проведения: ГОУДПО «КРИРО» Категория участников: Учителя русского языка и литературы	Представлен опыт лучших учителей по подготовке к итоговому сочинению. Позитивные отзывы участников свидетельствуют об актуальности тематики и необходимости продолжения практики.
31	Семинар «Написание сочинения-рассуждения на лингвистическую тему»	Дата: 13.01.2023 Формат: семинар Место проведения: ГОУДПО «КРИРО» Категория участников: Учителя русского языка и литературы	Представлен опыт лучших учителей по подготовке к итоговому сочинению. Позитивные отзывы участников свидетельствуют об актуальности тематики и необходимости продолжения практики.
32	Семинар «Анализ смысловых связей в художественном	Дата: 17.01.2023 Формат: семинар	Представлен опыт лучших учителей, региональных

	тексте»	Место проведения: ГОУДПО «КРИРО» Категория участников: Учителя русского языка и литературы	методистов по подготовке к ГИА. Позитивные отзывы участников свидетельствуют об актуальности тематики и необходимости продолжения практики.
33	Семинар-практикум «Проектная и исследовательская деятельность по русскому языку как средство формирования читательской грамотности»	Дата: 16.02.2023 Формат: семинар- практикум Место проведения: ГОУДПО «КРИРО» Категория участников: Учителя русского языка	Представлен опыт лучших учителей, региональных методистов. Позитивные отзывы участников свидетельствуют об актуальности тематики и необходимости продолжения практики.
34	Семинар «Формирование читательской грамотности на уроках русского языка и литературы в рамках межпредметной интеграции»	Дата: 21.03.2023 Формат: семинар Место проведения: ГОУДПО «КРИРО» Категория участников: Учителя русского языка и литературы	Представлен опыт лучших учителей, региональных методистов. Позитивные отзывы участников свидетельствуют об актуальности тематики и необходимости продолжения практики.
35	Семинар "Родные языки и культура народов России в системе современного образования"	Дата: 25.04.2023 Формат: семинар Место проведения: ГОУДПО «КРИРО» Категория участников: Учителя русского языка и литературы	Представлен опыт лучших учителей, региональных методистов. Позитивные отзывы участников свидетельствуют об актуальности тематики и необходимости продолжения практики.
36	Семинар-практикум «Подготовка к ЕГЭ по русскому языку. Анализируем публицистический текст»	Дата: 15.05.2023 Формат: семинар- практикум Место проведения: ГОУДПО «КРИРО» Категория участников: Учителя русского языка	Представлен опыт лучших учителей, региональных методистов по подготовке к ГИА. Позитивные отзывы участников свидетельствуют об актуальности тематики и необходимости продолжения практики.
37	Стратегическая сессия «Профилактика учебной неуспешности: механизмы и инструменты»	Дата: 15.05.2023 Формат: Стратегическая сессия Место проведения: ГОУДПО «КРИРО» Категория участников: Педагогические работники	Представлен опыт лучших учителей, региональных методистов. Позитивные отзывы участников свидетельствуют об актуальности тематики и необходимости продолжения практики.
38	Стратегическая сессия «Образовательная и воспитательная среда эффективной школы: комфорт и безопасность. Вектор «Образовательная среда: цифровизация, коммуникация,	Дата: 16.05.2023 Формат: Стратегическая сессия Место проведения: ГОУДПО «КРИРО» Категория участников: Педагогические	Представлен опыт лучших учителей, региональных методистов. Позитивные отзывы участников свидетельствуют об актуальности тематики и необходимости продолжения

	инклюзия»»»	работники	практики.
39	Семинар-практикум «Подготовка к ЕГЭ по русскому языку. Анализируем художественный текст»	Дата: 22.05.2023 Формат: семинар-практикум Место проведения: ГОУДПО «КРИРО» Категория участников: Учителя русского языка	Представлен опыт лучших учителей, региональных методистов по подготовке к ГИА. Позитивные отзывы участников свидетельствуют об актуальности тематики и необходимости продолжения практики.
40	Республиканская стратегическая конференция «Точка роста: итоги, перспективы»	Дата: 31.10.2022 Формат: конференция Место проведения: ГОУДПО «КРИРО» Категория участников: Педагогические работники	Представлен опыт использования ресурсов центров «Точка роста». «Кванториум», IT-куб в урочной и внеурочной деятельности. Позитивные отзывы участников свидетельствуют об актуальности тематики и необходимости продолжения практики.
41	Республиканская научно-практическая конференция по применению цифровых образовательных технологий «Летний САМОСБОР-2023»	Дата: 8.06 – 10.06.2023 Формат: конференция Место проведения: ГОУДПО «КРИРО» Категория участников: Педагогические работники	Представлен опыт разработки и использования цифровых образовательных ресурсов. Позитивные отзывы участников свидетельствуют об актуальности тематики и необходимости продолжения практики.
42	Республиканская межведомственная научно-практическая конференция «Экология культуры и языка»	Дата: 16.06.2023 Формат: конференция Место проведения: ГОУДПО «КРИРО» Категория участников: Педагогические работники	Обсуждены вопросы изучения языка и культуры. Позитивные отзывы участников свидетельствуют об актуальности тематики и необходимости продолжения практики.
43	Заседания республиканского методического объединения учителей русского языка и литературы	Дата: 15.09.2022 12.10.2022 23.11.2022 20.01.2023 16.02.2023 16.03.2023 13.04.2023 Формат: информационно-методическая сессия Место проведения: ГОУДПО «КРИРО» Категория участников: учителя русского языка и литературы	Представлен опыт лучших учителей, региональных методистов по подготовке к ГИА. Позитивные отзывы участников свидетельствуют об актуальности тематики и необходимости продолжения практики.

## 5.2. Планируемые меры методической поддержки изучения учебных предметов в 2023-2024 уч.г. на региональном уровне.

5.2.1. Планируемые мероприятия методической поддержки изучения учебных предметов в 2023-2024 уч.г. на региональном уровне, в том числе в ОО с аномально низкими результатами ЕГЭ 2023 г.

Таблица 2-15

№	Дата (месяц)	Мероприятие (указать тему и организацию, которая планирует проведение мероприятия)	Категория участников
1	Октябрь – декабрь 2023	Серия семинаров «Типичные ошибки обучающихся при выполнении заданий ЕГЭ-2023 по русскому языку» ГОУДПО «КРИРО»	Учителя русского языка ОО с аномально низкими результатами ЕГЭ 2023 г.
2	Октябрь 2023	Семинар «Возможности библиотеки цифрового образовательного контента при проектировании и реализации современного урока русского языка» ГОУДПО «КРИРО»	Учителя русского языка
3	Ноябрь 2023	Практикум «Методические подходы к работе с тематическими направлениями итогового сочинения» ГОУДПО «КРИРО»	Учителя русского языка
4	Ноябрь 2023	Практикум «Методические и технологические аспекты комплексного анализа текста» ГОУДПО «КРИРО»	Учителя русского языка
5	Ноябрь 2023	Практикум «Подготовка к устному собеседованию по русскому языку» ГОУДПО «КРИРО»	Учителя русского языка
6	Декабрь 2023	Семинар «Технологические и методические аспекты подготовки обучающихся к олимпиадам» ГОУДПО «КРИРО»	Учителя русского языка
7	Декабрь 2023	Семинар «Формирование познавательных универсальных учебных действий на уроках русского языка – условие успешности выполнения заданий КИМ ЕГЭ»	Учителя русского языка
8	Январь 2024	Семинар «Сформированность коммуникативных универсальных учебных действий - условие успешности выполнения заданий КИМ ЕГЭ по русскому языку»	Учителя русского языка
9	Январь 2024	Семинар «Формирование регулятивных универсальных учебных действий - условие успешности выполнения заданий КИМ ЕГЭ»	Учителя русского языка
10	Январь 2024	Семинар «Особенности преподавания русского языка на углублённом уровне» ГОУДПО «КРИРО»	Учителя русского языка
11	Февраль 2024	Семинар "Особенности подготовки слабоуспевающих учащихся к ЕГЭ по русскому языку. ГОУДПО «КРИРО»	Учителя русского языка ОО с аномально низкими результатами ЕГЭ 2023 г.

12	Февраль 2024	Семинар «Учебно-исследовательская и проектная деятельность обучающихся в условиях реализации обновленных ФГОС» ГОУДПО «КРИРО»	Учителя русского языка
13	Март - апрель	Семинар «Особенности КИМ для проведения государственной итоговой аттестации по русскому языку в 2024 году»	Учителя русского языка
14	В течение года	Серия семинаров, практикумов, тренингов по формированию функциональной грамотности	Учителя русского языка
15	В течение года	Заседания РМО учителей русского языка и литературы ГОУДПО «КРИРО»	Учителя русского языка
16	В течение года	ДПП ПК «Современные методики и технологии обучения русскому языку и литературе» ГОУДПО «КРИРО»	Учителя русского языка
17	В течение года	ДПП ПК «Адресная работа учителя русского языка с различным контингентом учащихся» ГОУДПО «КРИРО»	Учителя русского языка
18	В течение года	ДПП ПК «Адресная методическая поддержка учителя в достижении предметных результатов по русскому языку и литературе» ГОУДПО «КРИРО»	Учителя русского языка ОО с аномально низкими результатами ЕГЭ 2023 г.
19	В течение года	Разработка и реализация индивидуальных образовательных маршрутов ГОУДПО «КРИРО»	Учителя русского языка ОО с аномально низкими результатами ЕГЭ 2023 г.

### 5.2.2. Трансляция эффективных педагогических практик ОО с наиболее высокими результатами ЕГЭ 2023 г.

Таблица 2-16

№	Дата (месяц)	Мероприятие (указать формат, тему и организацию, которая планирует проведение мероприятия)
1	Декабрь 2023	Мастер-класс/практикум по организации дифференцированной работы при организации подготовки к ГИА ГОУДПО «КРИРО»
2	Январь – апрель 2024	Мастер-классы/практикумы по решению заданий к ГИА от учителей, чьи учащиеся получили наибольшие результаты ГОУДПО «КРИРО»
3	Март 2024	Практикум по решению лингвистических задач, выходящих за рамки школьного курса ГОУДПО «КРИРО»

### 5.2.3. Планируемые корректирующие диагностические работы с учетом результатов ЕГЭ 2023 г.



Проведение корректирующих диагностических работ по учебному предмету «Русский язык» на республиканском уровне не запланировано.

На уровне отдельных муниципальных образований и общеобразовательных организаций планируется:

- проведение диагностической работы с целью проверки остаточных знаний обучающихся, выявления пробелов в освоении тем образовательной программы по предмету (даты устанавливаются ОМСУ и ОО), а также с целью диагностики качества подготовки выпускников;

- проведение полугодовых контрольных работ с целью диагностики качества подготовки выпускников (даты устанавливаются ОМСУ и ОО).

- муниципальные диагностические работы по мере необходимости (даты устанавливаются ОМСУ).

#### **5.2.4. Работа по другим направлениям**

Привлечение к проведению различных мероприятий, направленных на повышение качества преподавания учебного предмета «Русский язык», учителей русского языка тех учебных заведений, где были показаны наиболее высокие результаты ЕГЭ 2023, членов республиканских предметных комиссий.

**СОСТАВИТЕЛИ ОТЧЕТА по учебному предмету:  
РУССКИЙ ЯЗЫК**

<i>Фамилия, имя, отчество</i>	<i>Место работы, должность, ученая степень, ученое звание, принадлежность специалиста (к региональным организациям развития образования, к региональным организациям повышения квалификации работников образования, к региональной ПК по учебному предмету, пр.)</i>
<b>Политова Татьяна Николаевна</b>	Муниципальное учреждение дополнительного профессионального образования «Центр развития образования», заместитель директора  Председатель республиканской предметной комиссии по проверке экзаменационных работ при проведении государственной итоговой аттестации по образовательным программам среднего общего образования и единого государственного экзамена по русскому языку