

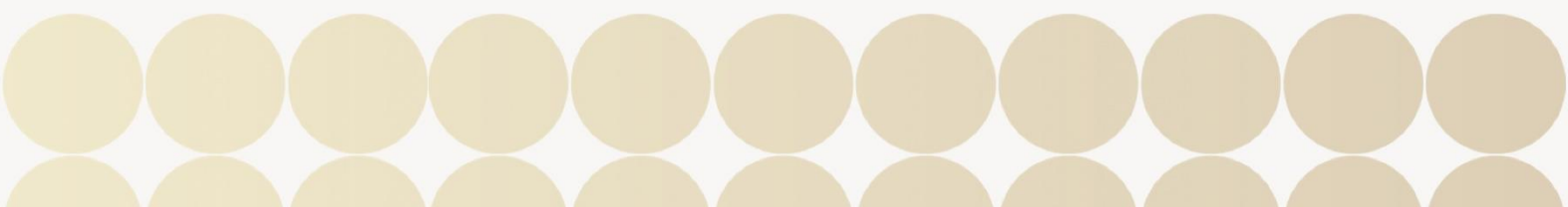
Коми Республикаса велӧдан да наука министерство  
Министерство образования и науки Республики Коми  
Государственное автономное учреждение Республики Коми  
«Республиканский информационный центр оценки качества образования»

Статистико-аналитический отчет о результатах  
государственной итоговой аттестации по  
образовательным программам среднего общего  
образования в 2023 году в Республике Коми  
по учебному предмету

**«ГЕОГРАФИЯ»**



**ГОД ПЕДАГОГА  
И НАСТАВНИКА**





## ПОЯСНИТЕЛЬНАЯ ЗАПИСКА

Предлагаемый документ представляет шаблон статистико-аналитического отчета о результатах государственной итоговой аттестации по образовательным программам среднего общего образования (далее – ГИА-11) в Республике Коми (далее – отчет).

Целью отчета является

- представление статистических данных о результатах ГИА-11 в Республике Коми;
- проведение методического анализа типичных затруднений участников ГИА-11 по учебным предметам и разработка рекомендаций по совершенствованию преподавания;
- формирование предложений в «дорожную карту» по развитию республиканской системы образования (в части выявления и распространения лучших педагогических практик, оказания поддержки образовательным организациям, демонстрирующим устойчиво низкие результаты обучения).

**Структура отчета:**

<b>Часть I. Основные количественные характеристики экзаменационной кампании ГИА-11 в 2023 году в Республике Коми</b>		Стр.
	1.1. Количество участников экзаменационной кампании ЕГЭ в 2023 году	6
	1.2. Ранжирование всех образовательных организаций по интегральным показателям подготовки выпускников	6
<b>Часть II. Методический анализ результатов ЕГЭ. Предложения в «дорожную карту» по развитию региональной системы образования (по каждому учебному предмету)</b>		15
	2.1. География	15
	Раздел 1. Характеристика участников ЕГЭ по географии	15
	Раздел 2. Основные результаты ЕГЭ по предмету	18
	Раздел 3. Анализ результатов выполнения заданий КИМ	24
	Раздел 4. Рекомендации для системы образования Республики Коми	59
	Раздел 5. Мероприятия, запланированные для включения в ДОРОЖНУЮ КАРТУ по развитию региональной системы образования	71

При проведении анализа использовались данные региональной информационной системы обеспечения проведения государственной итоговой аттестации по образовательным программам среднего общего образования (РИС ГИА-11), а также дополнительные сведения Министерства образования и науки Республики Коми, государственного автономного учреждения Республики Коми «Республиканский информационный центр оценки качества образования», Государственного образовательного учреждения дополнительного профессионального образования «Коми республиканский институт развития образования».

Информация о публикации (размещении) на открытых для общего доступа на страницах информационно-коммуникационных интернет-ресурсах Министерства образования и науки Республики Коми (подведомственных учреждений) статистико-аналитического отчета, содержащего рекомендаций по совершенствованию преподавания

учебных предметов для всех обучающихся, а также по организации дифференцированного обучения школьников с разным уровнем предметной подготовки:

Адрес страницы размещения: <http://ricoko.ru/?p=9902>.

Дата размещения (не позднее 12.09.2023): 30.08.2023

**Отчет может быть использован:**

- структурными подразделениями Министерства образования и науки Республики Коми при формировании региональной политики в сфере образования;
- Управлением по надзору и контролю в сфере образования Министерства образования и науки Республики Коми при проведении контрольно-надзорных мероприятий по государственному контролю (надзору) в сфере образования;
- органами местного самоуправления, осуществляющими управление в сфере образования, для принятия управленческих решений по совершенствованию процесса обучения;
- государственным образовательным учреждением дополнительного профессионального образования «Коми республиканский институт развития образования» при разработке и реализации дополнительных профессиональных программ повышения квалификации учителей и руководителей образовательных организаций;
- республиканскими и муниципальными методическими объединениями учителей-предметников при планировании обмена опытом работы и распространении успешного опыта обучения школьников предмету и успешного опыта подготовки выпускников к государственной итоговой аттестации;
- руководителями образовательных организаций и учителями-предметниками при планировании учебного процесса и корректировке используемых технологий обучения.

<b>Составители:</b>	<b>Холопов О.А.</b> , заместитель министра образования и науки Республики Коми
	<b>Попов О.В.</b> , директор государственного автономного учреждения Республики Коми «Республиканский информационный центр оценки качества образования»
	<b>Афанасьева С.А.</b> , заместитель директора государственного автономного учреждения Республики Коми «Республиканский информационный центр оценки качества образования»
	<b>Габова М.А.</b> , проректор по научно-методической работе государственного образовательного учреждения дополнительного профессионального образования «Коми республиканский институт развития образования»
	Председатели республиканских предметных комиссий по проверке экзаменационных работ при проведении государственной итоговой аттестации по образовательным программам среднего общего образования и единого государственного экзамена

**Перечень условных обозначений, сокращений и терминов**

АТЕ	Административно-территориальная единица
ВПЛ	Выпускники прошлых лет, допущенные в установленном порядке к сдаче ЕГЭ
ВТГ	Выпускники текущего года, обучающиеся, допущенные в установленном порядке к ГИА в форме ЕГЭ
ГВЭ-11	Государственный выпускной экзамен по образовательным программам среднего общего образования
ГИА-11	Государственная итоговая аттестация по образовательным программам среднего общего образования
ЕГЭ	Единый государственный экзамен
КИМ	Контрольные измерительные материалы
Минимальный балл	Минимальное количество баллов ЕГЭ, подтверждающее освоение образовательной программы среднего общего образования
ГОУДПО «КРИРО»	Государственное образовательное учреждение дополнительного профессионального образования «Коми республиканский институт развития образования»
ОО	Образовательная организация, осуществляющая образовательную деятельность по имеющей государственную аккредитацию образовательной программе
РИС	Региональная информационная система обеспечения проведения государственной итоговой аттестации обучающихся, освоивших основные образовательные программы основного общего и среднего общего образования
Участник ЕГЭ / участник экзамена / участник	Обучающиеся, допущенные в установленном порядке к ГИА в форме ЕГЭ, выпускники прошлых лет, допущенные в установленном порядке к сдаче ЕГЭ
Участники ЕГЭ с ОВЗ	Участники ЕГЭ с ограниченными возможностями здоровья
ФПУ	Федеральный перечень учебников, допущенных к использованию при реализации имеющих государственную аккредитацию образовательных программ основного общего и среднего общего образования

## Глава 1

## Основные количественные характеристики экзаменационной кампании ГИА-11 в 2023 году в Республике Коми

## 1. Количество участников экзаменационной кампании ЕГЭ в 2023 году в Республике Коми

Таблица 1-1

№ п/п	Наименование учебного предмета	Количество ВТГ	Количество участников ЕГЭ	Количество участников с ОВЗ
1.	Русский язык	3672	3833	31
2.	Математика (базовый уровень)	2152	2155 (в т.ч. 3 чел. – лица, не прошедшие ГИА в предыдущие годы)	20
3.	Математика (профильный уровень)	1587	1677	11
4.	Физика	486	523	3
5.	Химия	379	417	4
6.	Информатика	803	841	5
7.	Биология	590	652	7
8.	История	670	713	4
9.	География	118	131	1
10.	Обществознание	1756	1856	17
11.	Литература	279	312	3
12.	Английский язык	416	440	6
13.	Немецкий язык	7	7	0
14.	Французский язык	5	5	0
15.	Испанский язык	-	-	-
16.	Китайский язык	-	-	-

## 2. Ранжирование всех ОО Республики Коми по интегральным показателям качества подготовки выпускников

(анализируется доля выпускников текущего года, набравших соответствующее количество тестовых баллов, суммарно полученных на ЕГЭ по трём предметам с наиболее высокими результатами)

Таблица 1-2

№ п/п	Наименование ОО	ВТГ, получившие суммарно по трём предметам соответствующее количество тестовых баллов							
		до 160		от 161 до 220		от 221 до 250		от 251 до 300	
		чел.	% <sup>1</sup>	чел.	%	чел.	%	чел.	%
1.	ГОУ РК «ФМЛИ»	1	2,2	10	22,2	18	40	16	35,6

<sup>1</sup> Процент от количества ВТГ данной ОО

№ п/п	Наименование ОО	ВТГ, получившие суммарно по трём предметам соответствующее количество тестовых баллов							
		до 160		от 161 до 220		от 221 до 250		от 251 до 300	
		чел.	% <sup>1</sup>	чел.	%	чел.	%	чел.	%
2.	МОУ «СОШ № 23» г. Воркута	1	2,7	26	70,3	6	16,2	4	10,8
3.	МАОУ «УТЛ» г. Ухта	2	5,9	12	35,3	15	44,1	5	14,7
4.	МАОУ «Лицей» г. Усинска	2	6,1	22	66,7	5	15,2	4	12,1
5.	МАОУ «Технологический лицей» г. Сыктывкар	2	6,7	10	33,3	8	26,7	10	33,3
6.	МОУ «Гимназия № 1» г. Воркута	1	7,7	12	92,3				
7.	Лицей для одаренных детей	3	9,7	14	45,2	11	35,5	3	9,7
8.	«Гимназия искусств при Главе Республики Коми»	1	11,1	4	44,4	2	22,2	2	22,2
9.	МАОУ «Женская гимназия» г. Сыктывкар	2	12,5	8	50	5	31,3	1	6,3
10.	МОУ «СОШ № 10» г. Ухта	4	14,3	21	75	2	7,1	1	3,6
11.	МБОУ «СОШ № 2 им. Г.В. Кравченко» г. Вуктыл	3	14,3	11	52,4	3	14,3	4	19
12.	МОУ «СОШ № 21» г. Ухта	7	15,9	26	59,1	6	13,6	5	11,4
13.	МОУ «СОШ № 20» г. Ухта	4	16,7	16	66,7	4	16,7		
14.	МОУ «СОШ № 22» г. Ухта	1	16,7	5	83,3				
15.	МАОУ «Гимназия им. А.С. Пушкина» г. Сыктывкар	14	17,3	33	40,7	19	23,5	15	18,5
16.	МБОУ «СОШ № 1» г. Усинска	3	18,8	11	68,8	2	12,5		
17.	МБОУ «СОШ» с. Усть-Кулом	5	20	12	48	6	24	2	8
18.	МБОУ «Вильгортская СОШ № 1»	3	20	9	60	1	6,7	2	13,3
19.	МОУ «СОШ № 14» г. Ухта	2	20	7	70			1	10
20.	МБОУ «Бакуринская СОШ им. А.П. Филиппова»	1	20	4	80				
21.	МБОУ «СОШ» с. Усть-Уса	1	20	3	60			1	20
22.	МОУ «Лицей № 1» г. Ухта	8	20,5	15	38,5	13	33,3	3	7,7

№ п/п	Наименование ОО	ВТГ, получившие суммарно по трём предметам соответствующее количество тестовых баллов							
		до 160		от 161 до 220		от 221 до 250		от 251 до 300	
		чел.	% <sup>1</sup>	чел.	%	чел.	%	чел.	%
23.	МАОУ «Гимназия № 1» г. Сыктывкар	7	20,6	17	50	4	11,8	6	17,6
24.	МОУ «СОШ № 3» г. Печора	4	21,1	11	57,9	4	21,1		
25.	МОУ «СОШ № 35 с УИОП» г. Воркута	4	21,1	9	47,4	3	15,8	3	15,8
26.	ГОУ «КРЛ при СГУ»	8	21,6	23	62,2	4	10,8	2	5,4
27.	МБОУ «Гимназия № 2» г. Инта	6	22,2	10	37	5	18,5	6	22,2
28.	МБОУ «СОШ № 4» г. Сосногорска	2	22,2	7	77,8				
29.	МОУ «СОШ № 30» г. Сыктывкар	5	22,7	12	54,5	3	13,6	2	9,1
30.	МОУ «СОШ № 10» г. Печора	4	23,5	9	52,9	3	17,6	1	5,9
31.	МАОУ «Гимназия при Главе МР «Сосногорск»	4	23,5	8	47,1	5	29,4		
32.	МАОУ «СОШ № 25» г. Сыктывкар	11	25	20	45,5	8	18,2	5	11,4
33.	МБОУ «Ижемская СОШ»	4	25	10	62,5	1	6,3	1	6,3
34.	МАОУ Гимназия № 3 г. Инта	1	25	2	50			1	25
35.	МБОУ «СОШ» с. Визинга	4	26,7	9	60	1	6,7	1	6,7
36.	МБОУ «СОШ» с. Койгородок	6	27,3	10	45,5	3	13,6	3	13,6
37.	МОУ «СОШ № 13» г. Воркута	3	27,3	6	54,5	1	9,1	1	9,1
38.	МОУ Помоздинская СОШ им. В.Т. Чисталева	5	27,8	12	66,7	1	5,6		
39.	МБОУ «СОШ № 4 с углубленным изучением отдельных предметов» г. Усинска	12	28,6	25	59,5	2	4,8	3	7,1
40.	МАОУ «Технический лицей» г. Сыктывкар	8	28,6	16	57,1	3	10,7	1	3,6
41.	МОУ «Коми национальная гимназия» г. Сыктывкар	4	28,6	6	42,9	2	14,3	2	14,3
42.	МОУ «Сторожевская СОШ»	2	28,6	4	57,1	1	14,3		
43.	МБОУ «СОШ» пст. Первомайский	2	28,6	4	57,1	1	14,3		



№ п/п	Наименование ОО	ВТГ, получившие суммарно по трём предметам соответствующее количество тестовых баллов							
		до 160		от 161 до 220		от 221 до 250		от 251 до 300	
		чел.	% <sup>1</sup>	чел.	%	чел.	%	чел.	%
44.	МАОУ «Лицей № 1» г. Сыктывкар	9	30	10	33,3	8	26,7	3	10
45.	МБОУ «Лицей № 1» г. Инта	6	30	11	55	3	15		
46.	МБОУ «СОШ» с. Айкино	3	30	5	50	2	20		
47.	МАОУ «СОШ № 43» г. Сыктывкар	8	32	12	48	5	20		
48.	МБОУ «СОШ № 2» г. Сосногорск	5	33,3	9	60	1	6,7		
49.	МБОУ «СОШ № 1» г. Вуктыл	5	33,3	7	46,7	2	13,3	1	6,7
50.	МОУ «Гимназия № 2» г. Воркута	4	33,3	5	41,7	2	16,7	1	8,3
51.	МАОУ «СОШ № 28» г. Сыктывкар	3	33,3	4	44,4	1	11,1	1	11,1
52.	МБОУ «СОШ» пст. Чиньяворык	2	33,3	4	66,7				
53.	МОУ «СОШ» пгт. Кожва	1	33,3	2	66,7				
54.	МБОУ «Сизябская СОШ»	1	33,3	2	66,7				
55.	МОУ Ручевская СОШ	1	33,3	1	33,3	1	33,3		
56.	МБОУ «Часовская СОШ»	1	33,3	1	33,3			1	33,3
57.	МБОУ «СОШ» с. Пожег	1	33,3			2	66,7		
58.	МБОУ «Цилемская СОШ»	1	33,3			1	33,3	1	33,3
59.	МАОУ «СОШ № 16» г. Сыктывкар	20	33,9	29	49,2	6	10,2	4	6,8
60.	МАОУ «СОШ № 35» г. Сыктывкар	10	34,5	13	44,8	5	17,2	1	3,4
61.	МАОУ «СОШ № 21» г. Сыктывкар	10	34,5	12	41,4	6	20,7	1	3,4
62.	МАОУ «СОШ № 36» г. Сыктывкар	16	34,8	21	45,7	7	15,2	2	4,3
63.	МБОУ «Усть- Цилемская СОШ им. М.А. Бабикова»	8	34,8	13	56,5	2	8,7		
64.	МБОУ «СОШ № 1» г. Микунь	7	35	11	55	1	5	1	5
65.	МАОУ «СОШ № 1»	16	35,6	18	40	10	22,2	1	2,2
66.	МАОУ «СОШ № 18» г. Сыктывкар	5	35,7	7	50	2	14,3		
67.	МАОУ «СОШ № 22» г. Сыктывкара	5	35,7	7	50	1	7,1	1	7,1

№ п/п	Наименование ОО	ВТГ, получившие суммарно по трём предметам соответствующее количество тестовых баллов							
		до 160		от 161 до 220		от 221 до 250		от 251 до 300	
		чел.	% <sup>1</sup>	чел.	%	чел.	%	чел.	%
68.	МАОУ «СОШ № 26» г. Сыктывкар	8	36,4	12	54,5	1	4,5	1	4,5
69.	МАОУ «СОШ № 38» г. Сыктывкар	8	36,4	10	45,5	3	13,6	1	4,5
70.	МБОУ «СОШ № 1» г. Емва	8	36,4	9	40,9	4	18,2	1	4,5
71.	МБОУ «СОШ» с. Объячево	7	36,8	10	52,6	1	5,3	1	5,3
72.	МАОУ «СОШ № 12» г. Сыктывкар	24	37,5	29	45,3	8	12,5	3	4,7
73.	МБОУ «Выльгортская СОШ № 2»	9	37,5	14	58,3			1	4,2
74.	МБОУ «СОШ» пгт. Войвож	3	37,5	5	62,5				
75.	МБОУ «СОШ № 1» пгт. Нижний Одес	3	37,5	5	62,5				
76.	МАОУ «СОШ № 24» г. Сыктывкар	13	38,2	14	41,2	6	17,6	1	2,9
77.	МБОУ «СОШ № 2» г. Микунь	5	38,5	6	46,2	2	15,4		
78.	МОУ «СОШ № 14» г. Воркута	5	38,5	4	30,8	2	15,4	2	15,4
79.	МОУ «СОШ № 9» г. Печора	7	38,9	11	61,1				
80.	МОУ «СОШ» с. Корткерос	7	38,9	9	50	2	11,1		
81.	МОУ «СОШ № 27» г. Сыктывкара	7	38,9	9	50			2	11,1
82.	МОУ «СОШ № 7» г. Ухта	2	40	3	60				
83.	МОУ «СОШ № 40 с УИОП» г. Воркута	7	41,2	6	35,3	4	23,5		
84.	МОУ «СОШ № 9» г. Сыктывкар	12	41,4	12	41,4	5	17,2		
85.	МБОУ «СОШ № 3» пгт. Жешарт	5	41,7	5	41,7	1	8,3	1	8,3
86.	МБОУ «СОШ № 2» г. Усинска	8	42,1	10	52,6	1	5,3		
87.	МОУ «СОШ № 16» г. Ухта	8	42,1	10	52,6	1	5,3		
88.	МОУ «Гимназия № 6» г. Воркута	9	42,9	8	38,1	4	19		
89.	МОУ «СОШ № 2» г. Ухта	6	42,9	7	50	1	7,1		
90.	МОУ «Косланская СОШ»	3	42,9	4	57,1				
91.	МБОУ «СОШ № 8» г. Инта	4	44,4	4	44,4	1	11,1		

№ п/п	Наименование ОО	ВТГ, получившие суммарно по трём предметам соответствующее количество тестовых баллов							
		до 160		от 161 до 220		от 221 до 250		от 251 до 300	
		чел.	% <sup>1</sup>	чел.	%	чел.	%	чел.	%
92.	МБОУ «СОШ № 5» г. Усинска	9	45	7	35	4	20		
93.	МОУ «СОШ № 12» г. Воркута	5	45,5	6	54,5				
94.	МОУ «СОШ № 3» г. Ухта	18	48,6	18	48,6	1	2,7		
95.	МАОУ «Русская гимназия» г. Сыктывкар	11	50	6	27,3	3	13,6	2	9,1
96.	МОУ «СОШ № 19» г. Ухта	10	50	10	50				
97.	МБОУ «СОШ № 1» пгт. Троицко-Печорск	9	50	4	22,2	3	16,7	2	11,1
98.	МОУ «Благоевская СОШ»	5	50	4	40	1	10		
99.	МАОУ «СОШ № 7»	5	50	4	40			1	10
100.	МВ (с) ОУ «В (с) ОШ» г. Ухта	2	50	2	50				
101.	МБОУ «СОШ им. Ларионова» г. Емвы	2	50	2	50				
102.	МОУ «СОШ № 15» г. Сыктывкар	1	50	1	50				
103.	МБОУ «СОШ» с. Дутово	1	50	1	50				
104.	МБОУ «СОШ» пст. Кажым	1	50	1	50				
105.	МБОУ «СОШ» пст. Мадмас	1	50	1	50				
106.	МОУ Тимшерская СОШ	1	50	1	50				
107.	МОУ «СОШ» п. Приозёрный	1	50			1	50		
108.	МБОУ «СОШ» пст. Казлук	1	50			1	50		
109.	МАОУ «СОШ № 4» г. Сыктывкар	9	52,9	8	47,1				
110.	МАОУ «СОШ» с. Летка	9	52,9	6	35,3	2	11,8		
111.	МБОУ «СОШ № 1» г. Сосногорск	7	53,8	5	38,5	1	7,7		
112.	МАОУ «СОШ № 31» г. Сыктывкар	5	55,6	3	33,3	1	11,1		
113.	МОУ «СОШ № 39 им. Г.А. Чернова» г. Воркута	9	56,3	5	31,3	2	12,5		
114.	МБОУ «СОШ № 10» г. Инта	8	57,1	5	35,7	1	7,1		

№ п/п	Наименование ОО	ВТГ, получившие суммарно по трём предметам соответствующее количество тестовых баллов							
		до 160		от 161 до 220		от 221 до 250		от 251 до 300	
		чел.	% <sup>1</sup>	чел.	%	чел.	%	чел.	%
115.	МБОУ «Кадетская школа» г. Сосногорск	8	57,1	4	28,6	2	14,3		
116.	МОУ «СОШ № 5» г. Ухта	8	57,1	4	28,6	2	14,3		
117.	МБОУ «СОШ № 3 с УИОП» г. Сосногорск	13	59,1	8	36,4	1	4,5		
118.	МОУ «СОШ № 15» г. Ухта	6	60	4	40				
119.	МБОУ «СОШ» пгт. Синдор	3	60	2	40				
120.	МОУ «СОШ» пст. Приуральский	3	60	2	40				
121.	МАОУ «СОШ № 33» г. Сыктывкар	3	60	1	20	1	20		
122.	МОУ «СОШ № 49» г. Печора	15	62,5	9	37,5				
123.	МБОУ «СОШ № 18» г. Ухта	17	63	7	25,9	2	7,4	1	3,7
124.	МБОУ «Зеленецкая СОШ»	8	66,7	2	16,7	1	8,3	1	8,3
125.	МОУ «СОШ» п. Аджером	4	66,7	2	33,3				
126.	МОУ «СОШ» с. Нившера	4	66,7	2	33,3				
127.	МОУ «СОШ» пст. Якша	2	66,7	1	33,3				
128.	МОУ Кебаньельская СОШ	2	66,7	1	33,3				
129.	МОУ «Зимстанская СОШ»	2	66,7	1	33,3				
130.	МОУ «СОШ № 42» г. Воркута	10	71,4	4	28,6				
131.	МБОУ «СОШ № 1» пгт. Жешарт	5	71,4	2	28,6				
132.	МОУ «СОШ № 4» г. Ухта	8	72,7	3	27,3				
133.	МОУ «СОШ № 83» г. Печора	4	80	1	20				
134.	МБОУ «Щельяюрская СОШ»	4	80	1	20				
135.	МБОУ «СОШ № 5» г. Сосногорск	10	83,3	1	8,3	1	8,3		
136.	МОУ «Усогорская СОШ с УИОП»	13	92,9	1	7,1				
137.	МБОУ «СОШ» с. Спаспурб	2	100						
138.	МБОУ «СОШ» пст. Вухтым	2	100						

№ п/п	Наименование ОО	ВТГ, получившие суммарно по трём предметам соответствующее количество тестовых баллов							
		до 160		от 161 до 220		от 221 до 250		от 251 до 300	
		чел.	% <sup>1</sup>	чел.	%	чел.	%	чел.	%
139.	МОУ Озъягская СОШ	2	100						
140.	МБОУ «Окуневская СОШ»	2	100						
141.	МБОУ «Красноборская СОШ»	1	100						
142.	МБОУ «Мохченская СОШ им. Героя Советского Союза А.Г. Хатанзейского»	1	100						
143.	МОУ «СОШ» с. Богородск	1	100						
144.	МБОУ «Палевицкая СОШ»	1	100						
145.	МБОУ «СОШ» с. Пыёлдино	1	100						
146.	МБОУ «Хабарицкая СОШ»	1	100						
147.	МАОУ «Лицей народной дипломатии» г. Сыктывкар			11	28,2	18	46,2	10	25,6
148.	МОУ «Гимназия № 1» г. Печора			11	52,4	7	33,3	3	14,3
149.	МБОУ «Пижемская СОШ»			5	100				
150.	МОУ «СОШ № 9» г. Ухта			4	100				
151.	МБОУ «СОШ № 2» пгт. Нижний Одес			3	100				
152.	МБОУ «СОШ» с. Мутный Материк			3	100				
153.	МОУ «СОШ имени Р.Г. Карманова» с. Усть-Нем			3	100				
154.	МБОУ «СОШ» с. Черёмуховка			2	50	2	50		
155.	МБОУ «СОШ» с. Щельябож			2	66,7			1	33,3
156.	МБОУ «Брыкаланская СОШ»			2	66,7			1	33,3
157.	МБОУ «СОШ пст. Абезь»			2	100				
158.	МОУ «СОШ № 32»			2	100				
159.	МБОУ «СОШ» с. Ношуль			2	100				

№ п/п	Наименование ОО	ВТГ, получившие суммарно по трём предметам соответствующее количество тестовых баллов							
		до 160		от 161 до 220		от 221 до 250		от 251 до 300	
		чел.	% <sup>1</sup>	чел.	%	чел.	%	чел.	%
160.	МБОУ «Шоштинская СОШ»			2	100				
161.	МБОУ «Ыбская СОШ»			2	100				
162.	«Школа-сад» с. Чухлэм			2	100				
163.	МБОУ «Кадетская СОШ им. Героя России В.Н. Носова»			2	100				
164.	МОУ «ГИЯ» г. Ухта			1	10	7	70	2	20
165.	МОУ «Междуреченская СОШ»			1	33,3	1	33,3	1	33,3
166.	МОУ «СОШ» с. Большелуг			1	50	1	50		
167.	«Школа-сад» пст. Визиндор			1	50	1	50		
168.	МОУ «Югыдьягская СОШ»			1	50	1	50		
169.	МОУ «СОШ» п. Каджером			1	100				
170.	МБОУ «Кипиевская СОШ им. Героя Советского Союза А.Е. Чупрова»			1	100				
171.	МОУ «СОШ» с. Подбельск			1	100				
172.	МБОУ «СОШ» с. Лойма			1	100				
173.	МБОУ «СОШ» с. Усть-Вымь			1	100				
174.	МОУ Вочевская СОШ			1	100				
175.	МБОУ «Новоборская СОШ им. С.М. Черепанова»			1	100				
176.	МБОУ «СОШ» с. Шошка					1	100		
177.	МБОУ «Пажгинская СОШ»					1	100		
178.	МБОУ «Томская СОШ»							1	100

## Глава 2 Методический анализ результатов ЕГЭ по ГЕОГРАФИИ

### РАЗДЕЛ 1. ХАРАКТЕРИСТИКА УЧАСТНИКОВ ЕГЭ ПО ГЕОГРАФИИ

#### 1.1.Количество участников ЕГЭ по географии (за 3 года)

Таблица 2-1

2021 г.		2022 г.		2023 г.	
чел.	% от общего числа участников	чел.	% от общего числа участников	чел.	% от общего числа участников
127	2,70	106	2,25	131	2,78

#### 1.2.Процентное соотношение юношей и девушек, участвующих в ЕГЭ

Таблица 2-2

Пол	2021 г.		2022 г.		2023 г.	
	чел.	% от общего числа участников	чел.	% от общего числа участников	чел.	% от общего числа участников
Женский	60	47,24	53	50,00	62	47,33
Мужской	67	52,76	53	50,00	69	52,67

#### 1.3.Количество участников ЕГЭ в регионе по категориям

Таблица 2-3

<b>Всего участников ЕГЭ по предмету</b>	<b>131</b>
Из них:	118
- ВТГ, обучающихся по программам СОО	
- ВТГ, обучающихся по программам СПО	4
- ВПЛ	9

#### 1.4.Количество участников ЕГЭ по типам ОО

Таблица 2-4

<b>Всего ВТГ</b>	<b>118</b>
Из них:	83
- выпускники СОШ	
- выпускники СОШ с УИОП	23
- выпускники гимназий	5
- выпускники лицеев	7
- выпускники лицей-интерната	-
- выпускники кадетских школ	-
- выпускники В(с)ОШ	-

**1.5.Количество участников ЕГЭ по предмету по АТЕ региона**

Таблица 2-5

№ п/п	АТЕ	Количество участников ЕГЭ по учебному предмету	% от общего числа участников в регионе
1.	МО ГО «Сыктывкар»	28	21,37
2.	МО ГО «Воркута»	1	0,76
3.	ГО «Вуктыл»	9	6,87
4.	МО ГО «Инта»	1	0,76
5.	МР «Печора»	6	4,58
6.	МР «Сосногорск»	7	5,34
7.	МО ГО «Усинск»	15	11,45
8.	МО ГО «Ухта»	26	19,85
9.	МР «Ижемский»	2	1,53
10.	МР «Княжпогостский»	3	2,29
11.	МР «Койгородский»		
12.	МО МР «Корткеросский»	4	3,05
13.	МР «Прилузский»	1	0,76
14.	МР «Сыктывдинский»	1	0,76
15.	МР «Сысольский»	1	0,76
16.	МР «Троицко-Печорский»	1	0,76
17.	МР «Удорский»	2	1,53
18.	МР «Усть-Вымский»	4	3,05
19.	МР «Усть-Куломский»	7	5,34
20.	МО МР «Усть-Цилемский»	1	0,76
21.	ГПОУ «Гимназия искусств при Главе Республики Коми»	-	-
22.	ГОУ «КРЛ при СГУ»	1	0,76
23.	ГОУ РК «РЦО»	1	0,76
24.	ГОУ РК «ФМЛИ»	-	-
25.	ГОУ РК «Лицей для одаренных детей»	1	0,76

**1.6. Основные учебники по предмету из федерального перечня Минпросвещения России (ФПУ), которые использовались в ОО Республики Коми в 2022-2023 учебном году.**

Таблица 2-6

№ п/п	Название учебников ФПУ	Примерный процент ОО, в которых использовался учебник
1.	Максаковский В.Л. География (базовый уровень) 10-11 кл. -М.: «Просвещение», 2021	81%
2.	Гладкий Ю.Н., Николина В.В. География (базовый и углубленный уровни). 11кл. -М.: «Просвещение», 2021	17%
3.	Бахичева О.А., Дронов В.П. География.10-11 кл. – Издательский центр «ВЕНТАНА-ГРАФ», 2019	2%



### 1.7. ВЫВОДЫ о характере изменения количества участников ЕГЭ по учебному предмету.

ЕГЭ по географии в 2023 году сдавал 131 человек или 2,78% от общего числа участников. Количество участников ЕГЭ по географии в 2023 году по сравнению с 2022 годом увеличилось на 25 человек. (Таблица 2-1).

По процентному соотношению юношей и девушек, участвующих в ЕГЭ по географии за последние три года ситуация, следующая: в 2022 году доля девушек и юношей составляла по 50,00%; в 2021 году и 2023 году, преобладали юноши, 52,76% и 52,67% соответственно (Таблица 2-2).

Наибольшее количество участников ЕГЭ по географии в 2023 году, как и в 2022 году приходится на выпускников текущего года обучающихся по программам среднего общего образования – 118 чел., что составило 90,07%, выпускники текущего года, обучающиеся по программам СПО – 4 человека (0,03%), выпускники прошлых лет – 9 (6,87%). (Таблица 2-3).

Большую часть участников ЕГЭ по предмету среди выпускников текущего года, обучающихся по программам среднего общего образования, традиционно составляют выпускники СОШ. Так в 2023 году доля выпускников СОШ составила 70,33% (83 участника), что на 1,45% больше чем в 2022 году (62 участника или 68,88%). В текущем году по сравнению с 2022 годом увеличились доли выпускников СОШ с углубленным изучением отдельных предметов и гимназий на 0,56% и 0,91% соответственно. В 2023 году на 2,95% уменьшилась доля выпускников лицеев и составила 5,93% (7 участников). Не участвовали в ЕГЭ по географии в текущем году выпускники лицея-интерната, кадетских школ и выпускников вечерних (сменных) общеобразовательных школ. (Таблица 2-4).

Анализ распределения участников ЕГЭ по географии по АТЕ региона показал следующее.

Наибольшая доля участников экзамена, как и в прошлом году, представлена в:

- 1) МО ГО «Сыктывкар» – 21,37% (на 12,59% чем в 2022 году).
- 2) МО ГО «Ухта» – 19,85% (на 3,81% больше).
- 3) МО ГО «Усинск» – 11,45% (на 8,622% больше).
- 4) МО ГО «Вуктыл» – 6,87% (на 1,62% меньше).

Менее 1% участников представлено в следующих АТЕ: МО ГО «Воркута», МО ГО «Инта», МР «Прилузский»; МР «Сысольский», МР «Сыктывдинский», МР «Троицко-Печорский», МО МР «Усть-Цилемский», ГОУ «КРЛ при СГУ», ГОУ РК «РЦО», ГОУ РК «Лицей для одаренных детей».

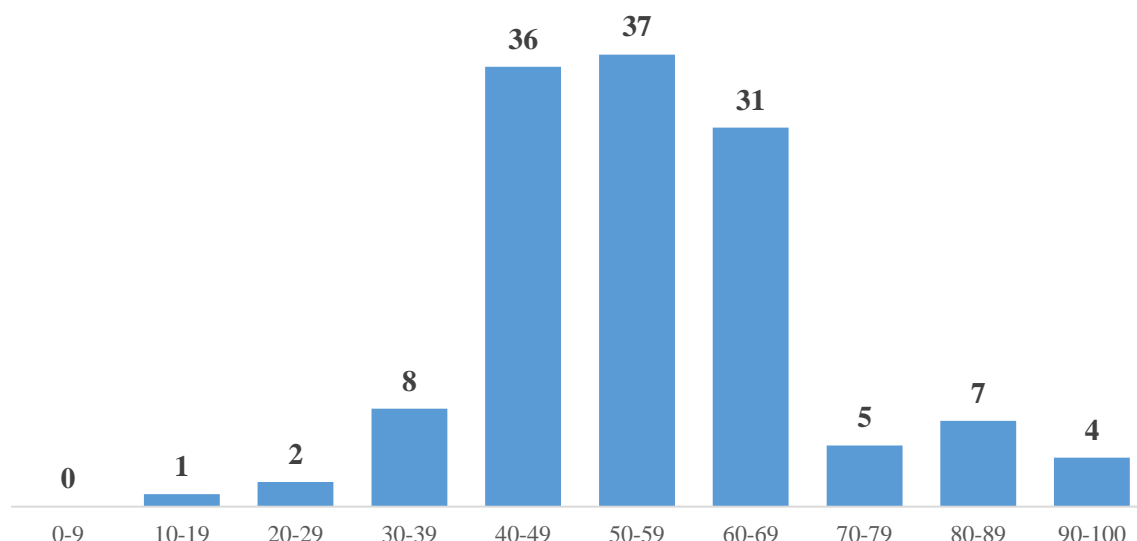
Таким образом, существенных изменений в характеристике состава участников ЕГЭ по географии в 2023 году не произошло.

Небольшое число участников экзамена по географии объясняется, прежде всего, низкой востребованностью результатов ЕГЭ по географии в ВУЗах: как вступительный экзамен, его принимают только на географических факультетах.

## РАЗДЕЛ 2. ОСНОВНЫЕ РЕЗУЛЬТАТЫ ЕГЭ ПО ПРЕДМЕТУ

### 2.1. Диаграмма распределения тестовых баллов участников ЕГЭ по предмету в 2023 г. (количество участников, получивших тот или иной тестовый балл)

Диаграмма 1



### 2.2. Динамика результатов ЕГЭ по предмету за последние 3 года

Таблица 2-7

№ п/п	Участников, набравших балл	Республика Коми		
		2021 г.	2022 г.	2023 г.
1.	ниже минимального балла, %	2,36	4,72	4,58
2.	от минимального балла до 60 баллов, %	22,98	58,49	61,07
3.	от 61 до 80 баллов, %	63,64	32,08	28,24
4.	от 81 до 99 баллов, %	9,45	3,77	5,34
5.	100 баллов, чел.	2	1	1
6.	Средний тестовый балл	60,41	56,47	55,79

### 2.3. Результаты ЕГЭ по предмету по группам участников экзамена с различным уровнем подготовки:

#### 2.3.1. в разрезе категорий участников ЕГЭ

Таблица 2-8

№ п/п	Участников, набравших балл	ВТГ, обучающиеся по программам СОО	ВТГ, обучающиеся по программам СПО	ВПЛ	Участники экзамена с ОВЗ
1.	Доля участников, набравших балл ниже минимального	4,24	0,00	11,11	0,00

№ п/п	Участников, набравших балл	ВТГ, обучающиеся по программам СОО	ВТГ, обучающиеся по программам СПО	ВПЛ	Участники экзамена с ОВЗ
2.	Доля участников, получивших тестовый балл от минимального балла до 60 баллов	60,17	0,00	77,78	100,00
3.	Доля участников, получивших от 61 до 80 баллов	29,66	0,00	11,11	0,00
4.	Доля участников, получивших от 81 до 99 баллов	5,08	0,00	0,00	0,00
5.	Количество участников, получивших 100 баллов	1	0	0	0

### 2.3.2. в разрезе типа ОО

Таблица 2-9

	Доля участников, получивших тестовый балл				Количество участников, получивших 100 баллов
	ниже минимального	от минимального до 60 баллов	от 61 до 80 баллов	от 81 до 99 баллов	
СОШ	4,76	63,10	27,38	4,76	0
СОШ с УИОП	3,85	57,69	34,62	3,85	0
Гимназии	0,00	60,00	40,00	0,00	0
Лицеи	0,00	28,57	28,57	28,57	1
Лицей-интернат	-	-	-	-	-
Кадетская школа	-	-	-	-	-
Вечерняя (сменная) общеобразовательная школа	0,00	100,00	0,00	0,00	0

### 2.3.3. основные результаты ЕГЭ по предмету в сравнении по АТЕ

Таблица 2-10

№ п/п	Наименование АТЕ	Количество участников экзамена, чел.	Доля участников, получивших тестовый балл				Количество участников, получивших 100 баллов
			ниже мин.	от мин. до 60 баллов	от 61 до 80 баллов	от 81 до 100 баллов	
1.	МО ГО «Сыктывкар»	28	7,14	75,00	10,71	3,57	1
2.	МО ГО «Воркута»	1	0,00	0,00	0,00	100,00	0
3.	ГО «Вуктыл»	9	0,00	55,56	33,33	11,11	0
4.	МО ГО «Инта»	1	0,00	100,00	0,00	0,00	0
5.	МР «Печора»	6	33,33	66,67	0,00	0,00	0
6.	МР «Сосногорск»	7	0,00	85,71	14,29	0,00	0
7.	МО ГО «Усинск»	15	0,00	26,67	66,67	6,67	0
8.	МО ГО «Ухта»	26	0,00	65,38	26,92	7,69	0
9.	МР «Ижемский»	2	0,00	50,00	50,00	0,00	0
10.	МР «Княжпогостский»	3	0,00	66,67	33,33	0,00	0
11.	МР «Койгородский»	-	-	-	-	-	-

№ п/п	Наименование АТЕ	Количество участников экзамена, чел.	Доля участников, получивших тестовый балл				Количество участников, получивших 100 баллов
			ниже мин.	от мин. до 60 баллов	от 61 до 80 баллов	от 81 до 100 баллов	
12.	МО МР «Корткеросский»	4	0,00	75,00	25,00	0,00	0
13.	МР «Прилузский»	1	0,00	100,00	0,00	0,00	0
14.	МР «Сыктывдинский»	1	0,00	100,00	0,00	0,00	0
15.	МР «Сысольский»	1	0,00	0,00	100,00	0,00	0
16.	МР «Троицко-Печорский»	1	0,00	0,00	100,00	0,00	0
17.	МР «Удорский»	2	0,00	100,00	0,00	0,00	0
18.	МР «Усть-Вымский»	4	25,00	50,00	25,00	0,00	0
19.	МР «Усть-Куломский»	7	0,00	14,29	71,43	14,29	0
20.	МО МР «Усть-Цилемский»	1	0,00	100,00	0,00	0,00	0
21.	ГПОУ «Гимназия искусств при Главе Республики Коми»	-	-	-	-	-	-
22.	ГОУ «КРЛ при СГУ»	1	0,00	100,00	0,00	0,00	0
23.	ГОУ РК «ФМЛИ»	1	0,00	100,00	0,00	0,00	0
24.	ГОУ РК «Лицей для одаренных детей»	1	0,00	0,00	100,00	0,00	0

## 2.4. Выделение перечня ОО, продемонстрировавших наиболее высокие и низкие результаты ЕГЭ по предмету

### 2.4.1. Перечень ОО, продемонстрировавших наиболее высокие результаты ЕГЭ по предмету

Таблица 2-11

№ п/п	Наименование ОО	Количество участников, чел.	Доля ВТГ, получивших от 81 до 100 баллов	Доля ВТГ, получивших от 61 до 80 баллов	Доля ВТГ, получивших от минимального до 60 баллов	Доля ВТГ, не достигших минимального балла
1.	Нет таких					

### 2.4.2. Перечень ОО, продемонстрировавших низкие результаты ЕГЭ по предмету

Таблица 2-12

№ п/п	Наименование ОО	Количество участников, чел.	Доля участников, не достигших минимального балла	Доля участников, получивших от минимального балла до 60 баллов	Доля участников, получивших от 61 до 80 баллов	Доля участников, получивших от 81 до 100 баллов
1.	Нет таких					

## 2.5. ВЫВОДЫ о характере изменения результатов ЕГЭ по предмету

Анализ приведенных статистических данных распределения тестовых баллов участников ЕГЭ по географии за 2023 год и 2022 год показал следующее:

- 1) от 50-59 баллов – 37 участников (28,24%), в 2022 году – 27 участников (25,47%)
- 2) от 40-49 баллов – 36 участников (27,48%), в 2022 году – 26 участников (24,53%)
- 3) от 60-69 баллов – 31 участник (23,66%), в 2022 году – 32 участника (30,18%)
- 4) от 30-39 баллов – 8 участников (6,10%), в 2022 году – 5 участников (4,71%)
- 5) от 80-89 баллов – 7 участников (5,34%), в 2022 году – 6 участников (5,66%)
- 6) от 70-79 баллов – 5 участников (3,81%), в 2022 году – 5 участников (4,71%)
- 7) от 90-100 баллов – 4 участника (3,05%), в 2022 году – 2 участника (1,88%)
- 8) от 20-29 баллов – 2 участника (1,52%), в 2022 году – 2 участника (1,88%)
- 9) от 10-19 баллов – 1 участник (0,76%), в 2022 году – 0 участников
- 10) от 0-9 баллов – 0 участников, в 2022 году – 1 участник (0,94%).

В 2023 году доля участников, набравших от 50-59 баллов в отличие от 2022 года самая высокая (28,24%), на втором месте – участники, набравшие балл в диапазоне 40-49 баллов (27,48%), на третьем месте – участники, набравшие балл в диапазоне 60-69 тестовых баллов (23,66%). Увеличилась доля участников, набравших тестовый балл в диапазоне от 90-100 и 30-39 баллов (*Диаграмма 1*). В 2022 году наблюдалась самая высокая доля участников, набравших в диапазоне от 60-69 тестовых баллов (30,18%) и от 50-59 баллов (25,47%).

Динамика результатов ЕГЭ по географии за последние три года следующая (*Таблица 2-7*):

- доля участников, набравших минимальный балл в 2023 году примерно на уровне 2022 года и составил 4,58%, и 4,72% соответственно (наблюдается небольшое снижение на 0,14%), самый низкий показатель – 2,36% наблюдался в 2021 году;
- увеличилась доля участников, набравших от минимального балла до 60 баллов, с 22,98% в 2021 году, 58,49% в 2022 году и 61,07% в 2023 году;
- продолжилась отрицательная динамика доли участников, набравших балл от 61 до 80, с 63,64% в 2021 году, 32,08% в 2022 году и 28,24% в текущем году;
- по сравнению с 2022 годом в текущем году произошло небольшое увеличение доли участников, набравших тестовый балл от 81 до 99 с 3,77% до 5,34%, самый высокий показатель наблюдался в 2021 году – 9,45%;
- в текущем году, как и в 2022 году 1 участник получил 100 баллов, в 2021 году 100 баллов получили 2 участника.
- в 2023 году, как и в 2022 году наибольшая доля участников набрала тестовый балл в диапазоне от минимального балла до 60 баллов (в 2023 году – 61,07%, в 2022 году – 58,49%), в 2021 году преобладала доля участников, набравших от 61 до 80 баллов.

Наблюдается тенденция снижения среднего тестового балла, так в 2021 году произошло снижение на 1,15 балла (60,41 балла), в 2022 году – на 3,94 балла (56,47 баллов), в 2023 году – на 0,68 балла (55,79 баллов).

Анализ результатов ЕГЭ 2023 г. с учетом групп участников экзамена с различным уровнем подготовки показал следующее (*Таблица 2-8*):

Выпускники текущего года, обучающиеся по программам СОО:

- доля участников, набравших балл ниже минимального в текущем году составил 4,24%, в 2022 году – 3,33% участников (увеличение на 0,91%);
- доля участников, получивших тестовый балл от минимального до 60 баллов – 60,17%, в 2022 году – 55,56% (увеличение на 4,61%);
- доля участников, получивших тестовый балл от 61 до 80 баллов – 29,66%, в 2022 году – 35,56% (снижение на 5,9%);
- доля участников, получивших тестовый балл от 81 до 99 баллов – 5,08%, в 2022 году – 4,44% (увеличение на 0,64%);

- количество участников, получивших 100 баллов – 1, как и в 2022 году – 1 участник.

Выпускники текущего года, обучающиеся по программам СПО, в ЕГЭ по географии в 2023 году, не участвовали.

Выпускники прошлых лет обучения:

- доля участников, набравших балл ниже минимального – 11,11%, в 2022 году – 16,67% (снижение на 5,56%);
- доля участников, получивших тестовый балл от минимального до 60 балл – 77,78%, в 2022 году – 75,00% (увеличение на 2,78%);
- доля участников, получивших тестовый балл от 61 до 80 баллов – 11,11%, в 2022 году – 8,33% (увеличение на 2,78%);

Участники ЕГЭ с ОВЗ:

- доля участников, получивших тестовый балл от минимального до 60 баллов – 100%, в 2022 году – 0,00%.

Результаты ЕГЭ 2023 г. с учетом типа ОО (Таблица 2-9):

1) Доля участников, набравших тестовый балл ниже минимального, среди выпускников СОШ составила 4,76% в 2022 году – 3,17%, (увеличение на 1,59%); среди выпускников СОШ с УИОП – 3,85%, в 2022 году – 5,26%, (снижение на 1,41%).

2) Доля участников, набравших от минимального до 60 баллов, среди выпускников СОШ составила 63,10%, в 2022 году – 63,49%, (незначительное уменьшение, на 0,39%); среди выпускников СОШ с УИОП – 57,69%, в 2022 году – 57,89%, (незначительное уменьшение, на 0,20%); среди выпускников гимназий – 60,00, в 2022 году – 0,00%; выпускники лицеев – 28,57%, в 2022 году – 12,50% (увеличение на 16,07%), выпускники вечерних (сменных) общеобразовательных школ – 100%.

3) Доля участников, набравших от 61 до 80 баллов, среди выпускников СОШ составила 27,38%, в 2022 году – 31,75%, (снижение на 4,37%); среди выпускников СОШ с УИОП – 34,62%, в 2022 году – 31,58%, (увеличение на 3,04%); среди выпускников гимназий – 40,00%, в 2022 году – 100%, (снижение на 60,00%); среди выпускников лицеев – 28,57%, в 2022 году – 0,00%.

4) Доля участников, набравших от 81 до 99 баллов, среди выпускников СОШ составила 4,76%, в 2022 году – 1,59% (увеличение на 3,17%); среди выпускников СОШ с УИОП – 3,85%, в 2022 году – 5,26% (снижение на 1,41%); среди выпускников лицеев – 28,57%, в 2022 году – 25,00% (увеличение на 3,57%).

5) 1 участник экзамена, получивший 100 баллов, является выпускником лицея.

Результаты ЕГЭ по географии в сравнении по АТЕ (Таблица 2-10).

1) В трех АТЕ имеются участники, получившие тестовый балл ниже минимального:

- МР «Печора» - 33,33% (в 2022 году – 0,00%)

- МР «Усть-Вымский» – 25,00% (в 2022 году – 0,00%)

- МО ГО «Сыктывкар» – 7,14% (2022 год – 3,45%).

2) АТЕ в которых доля участников, получили тестовый балл в интервале от минимального до 60 баллов:

- по 100% МР «Прилузский» (в 2022 году – 100%), МР «Сыктывдинский» (в 2022 году – 0,00%), МР «Удорский» (в 2022 году – 33,33%), МР «Усть-Цилемский» (в 2022 году – не было участников ЕГЭ по географии), ГОУ «КРЛ при СГУ» и ГОУ РК «ФМЛИ» (в 2022 году – не было участников ЕГЭ по географии).

- 85,71% МР «Сосногорск» (в 2022 году – 66,77%)

- по 75% МО ГО «Сыктывкар» и МР «Корткеросский» (в 2022 год – 55,17% и 75,00%)

- по 66,67% - МР «Печора» и МР «Княжпогостский» (в 2022 году – 33,33% и 0,00%)

- 65,38% МО ГО «Ухта» (в 2022 году – 35,71%)

- 55,56% ГО «Вуктыл» (в 2022 году – 88,89%)

- 50,00% МР «Усть-Вымский» (в 2022 году – 75,00%) и МР «Ижемский» (в 2022 году – не было участников ЕГЭ по географии)

- 26,67% МО ГО «Усинск» (в 2022 году – 66,67%)

- 14,29% МР «Усть-Куломский» (в 2022 году – 33,33%).

3) АТЕ где доля участников, получивших тестовый балл в интервале от 61 до 80 баллов:

- по 100% МР «Сысольский», МР «Троицко-Печорский» (в 2022 год по 0,00%) и ГОУ РК «Лицей для одаренных детей» (в 2022 году – не было участников ЕГЭ по географии)

- 71,43% МР «Усть-Куломский» (в 2022 году – 33,33%)

- 66,67% МО ГО «Усинск» (в 2022 году – 33,33%)

- 50,00% МР «Ижемский» (в 2022 году - не было участников ЕГЭ по географии)

- по 33,33% МР «Княжпогостский» и МО ГО «Вуктыл» (в 2022 году – 100% и 11,11%)

- 26,92% МО ГО «Ухта» (в 2022 году – 57,14%)

- по 25% МО МР «Корткеросский» и МР «Усть-Вымский» (в 2022 году – по 25,00%)

- 14,29% МР «Сосногорск» (в 2022 году – 16,67%).

4) По доле участников, набравших тестовый балл в интервале от 81 до 99 баллов, лучшие результаты в следующих АТЕ:

- 100% МО ГО «Воркута» (в 2022 году – 0,00%)

- 14,29% МР «Усть-Куломский» (в 2022 году – 0,00%)

- 11,11% ГО «Вуктыл» (в 2022 году – 0,00%)

- 7,69% МО ГО «Ухта» (в 2022 году – 7,14%)

- 6,67% МО ГО «Усинск» (в 2022 году – 0,00%)

- 3,57% МО ГО «Сыктывкар» (в 2022 году – 6,90%)

Справочно: в предыдущие годы участников, набравших тестовый балл в интервале от 81 до 99 баллов, представили:

МО ГО «Сыктывкар» – 6,90% (2021 год – 22,73%);

МО ГО «Ухта» – 7,14% (2021 год – 10,53%);

МР «Печора» - 33,33% (2021 год – 0,00%).



5) Одного участника, получившего высший тестовый балл (100), в текущем году как и в 2022 году представил МО ГО «Сыктывкар».

На основании анализа результатов можно сделать вывод, что в текущем году произошли некоторые изменения уровня результатов ЕГЭ 2023 года по географии относительно результатов 2022 гг. Наблюдается тенденция снижения среднего тестового балла, в 2023 году – 55,79 балла (на 0,68 баллов), в 2022 году – 56,47 балл (на 3,94 балла), в 2021 году – 60,41 балла (снижение на 1,15 балла). На 0,14% увеличилась доля участников, не преодолевших минимальный балл. Продолжилась отрицательная динамика по показателю «доля участников, набравших балл от 61 до 80 баллов» (2021 г. – 63,64%, 2022 г. – 32,08%, 2023г. – 28,24%). В 2023 году, как и в 2022 году наибольшая доля участников набрала тестовый балл в диапазоне от минимального балла до 60 баллов, в 2021 году преобладала доля участников, набравших от 61 до 80 баллов.

Из положительных изменений: по сравнению с 2022 годом в текущем году произошло небольшое увеличение доли участников, набравших тестовый балл от 81 до 99 с 3,77% до 5,34%, самый высокий показатель наблюдался в 2021 году – 9,45%.

Снижения показателей ЕГЭ по географии скорее всего вызваны изменениями заданий КИМ еще в 2022 году. Новый формат заданий выявил проблемы, которые за текущий год не были решены и связаны они прежде всего, с применением метапредметных умений: умения понять содержание задания, грамотно проработать статистический материал, сопоставить, проанализировать информацию, применить имеющиеся знания и умения для решения поставленной задачи.

## **Раздел 3. АНАЛИЗ РЕЗУЛЬТАТОВ ВЫПОЛНЕНИЯ ЗАДАНИЙ КИМ**

### **3.1. Краткая характеристика КИМ по учебному предмету**

Изменений в КИМ ЕГЭ в 2023 году нет. Количество заданий сохранилось. Каждый вариант экзаменационной работы включает в себя 31 задание, которые различаются формой и уровнем сложности. Формулировки заданий соответствуют демонстрационному варианту. Первичный балл – 43. Изменилось оценивание заданий: увеличено количество заданий с развернутым ответом, которое оценивается в 3 балла (задание № 26) и заданий с кратким ответом, которые оцениваются в 1 балл (задание № 8). Изменились КЭС и КТ задания № 8, которое может быть дано в вариативной формулировке.

#### **Содержательные особенности представленного варианта КИМ в регионе.**

На основе использованного в регионе варианта 308 выделим содержательные особенности КИМ по предмету «География» в 2023 году в сравнении с КИМ 2022 года:

В состав КИМ экзаменационной работы включены карты-приложения (Политическая карта мира, Административная карта России) и статистические приложения.

Экзаменационная работа текущего года, как и 2022 года содержит 22 задания с кратким ответом, которые представляют собой число, последовательность или набор цифр, а также слово (словосочетание), из них 17 заданий базового уровня (в варианте они присутствуют под номерами №№ 1-14, 20-21, 23), 4 задания – повышенного уровня (их порядковые номера №№ 15-17, 19), 1 задание – высокого уровня сложности (№ 18).



Количество заданий с развернутым ответом 9, в задании № 22 ответом должен быть рисунок, а в остальных требуется записать полный и обоснованный ответ на поставленный вопрос: задания высокого уровня сложности - №№ 22, 28-31, повышенного уровня сложности - №№ 25, 26, 27, базового уровня сложности - № 24.

18 заданий базового уровня проверяют овладение экзаменуемыми наиболее значимым содержанием в объёме и на уровне, обеспечивающих способность ориентироваться в потоке поступающей информации (знание основных фактов; понимание смысла основных категорий и понятий, причинно-следственных связей между географическими объектами и явлениями).

7 заданий повышенного уровня проверяют овладение содержанием, необходимым для дальнейшей успешной профессионализации в области географии.

6 заданий высокого уровня проверяют овладение содержанием на уровне, обеспечивающем способность к творческому применению знаний и умений. При их выполнении требуется продемонстрировать способность интегрировать знания из различных областей школьного курса географии для решения географических задач в новых для экзаменуемых ситуациях.

В работе проверяются как знание географических явлений и процессов в геосферах и географических особенностей природы, населения и хозяйства отдельных территорий, так и умение анализировать географическую информацию, представленную в различных формах, способность применять географические знания и информацию в учебных ситуациях и в реальных жизненных условиях для решения различных учебных и практикоориентированных задач.

В работе проверяются три группы умений, ориентированных на применение географических знаний, умений и навыков в учебных ситуациях и в реальных жизненных условиях:

- умения применять географические знания в процессе решения познавательных и практико-ориентированных задач;
- умения находить и использовать информацию из источников географической информации, необходимую для решения познавательных и практико-ориентированных задач;
- умения интегрировать и использовать географические знания и информацию из статистических источников для решения учебных и практико-ориентированных задач.

В содержание представленного КИМ включены все основные разделы школьного курса географии.

Содержательные блоки, включённые в экзаменационную работу	КИМ 2022 г		КИМ 2023 г	
	Количество заданий	№№ заданий	Количество заданий	№№ заданий
Источники географической информации	3	1, 21-22	4	1, 11, 21-22
Природа Земли и человек	6	2, 4, 8, 11, 13, 30	5	2, 4, 5, 13, 30
Население мира	5	12, 19, 20, 26, 29	5	7, 8, 19, 20, 26
Мировое хозяйство	4	7, 9, 27, 28	4	12, 24, 25, 27
Природопользование и	4	15, 24, 25, 31	4	15, 28, 29, 31

геоэкология				
Регионы и страны мира	2	5, 17	2	17, 23
География России	7	3, 6, 10, 14, 16, 18, 23	7	3, 6, 9, 10, 14, 16, 18
Всего заданий		31		31

Таким образом, в варианте КИМ 2023 года, как и в КИМ 2022 г сохранился заявленный в демоверсии план экзаменационной работы, использованы при составлении заданий указанные в кодификаторе проверяемые требования, форматы представления заданий и ответов. При разработке заданий были использованы указанные в кодификаторе проверяемые умения и виды деятельности, требования к умениям, элементы содержания.

### 3.2. Анализ выполнения заданий КИМ

#### 3.2.1. Статистический анализ выполнения заданий КИМ в 2023 году

Таблица 2-13

Номер задания в КИМ	Проверяемые элементы содержания / умения	Уровень сложности задания	Процент выполнения задания в Республике Коми				
			средний	в группе не преодолевших миним. балл	в группе от миним. до 60 т.б.	в группе от 61 до 80 т.б.	в группе от 81 до 100 т.б.
Часть 1							
1.	Географическая Градусная сеть	Б	83,21	33,33	77,91	92,31	100,00
2.	Атмосфера	Б	77,86	50,00	69,77	89,74	100,00
3.	Земля как планета. Климат России. Почвы и почвенные ресурсы, размещение основных типов почв России	Б	66,41	16,67	62,79	71,79	75,00
4.	Рельеф земной поверхности. Мировой океан и его части. Поверхностные воды суши	Б	65,65	16,67	54,65	82,05	100,00
5.	Земная кора и литосфера. Гидросфера. Атмосфера. Географическая оболочка Земли. Динамика численности населения Земли и крупных стран. Особенности природы, населения и хозяйства крупных стран мира. Особенности природы, населения и хозяйства крупных географических регионов России	Б	46,95	58,33	40,70	52,56	93,75

Номер задания в КИМ	Проверяемые элементы содержания / умения	Уровень сложности задания	Процент выполнения задания в Республике Коми				
			средний	в группе не преодолевших миним. балл	в группе от миним. до 60 т.б.	в группе от 61 до 80 т.б.	в группе от 81 до 100 т.б.
6.	Размещение населения России. Основная полоса расселения. Крупнейшие города России.	Б	66,41	33,33	55,81	84,62	100,00
7.	Структура занятости населения. Отраслевая структура хозяйства	Б	78,63	16,67	67,44	97,44	100,00
8.	Воспроизводство населения мира и его географические особенности. Половозрастной состав населения. Уровень и качество жизни населения	Б	79,39	50,00	74,42	87,18	100,00
9.	Ведущие страны–экспортёры основных видов промышленной и сельскохозяйственной продукции. Основные международные магистрали и транспортные узлы. География отраслей промышленности, сельского хозяйства и транспорта России	Б	22,90	0,00	15,12	33,33	50,00
10.	Особенности хозяйства крупных стран мира. Численность, естественное движение населения; география промышленности и сельского хозяйства России	Б	78,63	16,67	69,77	94,87	100,00
11.	Распределение тепла и влаги на Земле. Климат России	Б	74,05	16,67	63,95	92,31	100,00
12.	Воспроизводство населения мира. Демографическая политика. Миграции. Урбанизация. Географическое разделение труда	Б	63,36	16,67	56,40	75,64	81,25
13.	Этапы геологической истории земной коры. Геологическая хронология	Б	67,18	33,33	54,65	87,18	100,00
14.	Часовые зоны России	Б	93,89	66,67	90,70	100,00	100,00
15.	Ресурсообеспеченность	П	83,21	16,67	75,58	97,44	100,00

Номер задания в КИМ	Проверяемые элементы содержания / умения	Уровень сложности задания	Процент выполнения задания в Республике Коми				
			средний	в группе не преодолевших миним. балл	в группе от миним. до 60 т.б.	в группе от 61 до 80 т.б.	в группе от 81 до 100 т.б.
16.	Численность, естественное движение населения России, направление и типы миграций	П	62,60	0,00	48,84	84,62	100,00
17.	Особенности географического положения, природы, населения и хозяйства крупных стран мира	П	40,46	0,00	31,40	56,41	62,50
18.	Особенности географического положения, природы, населения и хозяйства крупных географических регионов России	В	55,73	0,00	44,19	71,79	100,00
19.	Городское и сельское население мира	П	76,34	16,67	66,28	94,87	100,00
20.	Городское и сельское население мира	Б	80,15	33,33	70,93	97,44	100,00
21.	Географические модели. Географическая карта, план местности	Б	64,12	0,00	53,49	84,62	87,50
22.	Географические модели. Географическая карта, план местности	В	45,04	8,33	25,00	78,85	96,88
		К1	45,04	16,67	26,74	75,64	93,75
		К2	45,04	0,00	23,26	82,05	100,00
Часть 2							

Номер задания в КИМ	Проверяемые элементы содержания / умения	Уровень сложности задания	Процент выполнения задания в Республике Коми				
			средний	в группе не преодолевших миним. балл	в группе от миним. до 60 т.б.	в группе от 61 до 80 т.б.	в группе от 81 до 100 т.б.
23.	Особенности природы материков и океанов. География основных отраслей производственной и непроизводственной сфер. Основные международные магистрали и транспортные узлы. Особенности природноресурсного потенциала, населения, хозяйства, культуры крупных стран мира. Территория и акватория, морские и сухопутные границы России. Особенности географического положения, природы, населения и хозяйства крупных географических регионов России. Россия в современном мире	Б	29,77	16,67	19,77	35,90	100,00
24.	Географическая оболочка Земли. Воспроизводство населения мира и его географические особенности. Демографическая политика. Урбанизация. Миграции населения. Уровень и качество жизни населения. Факторы размещения производства. Основные виды природных ресурсов. Рациональное и нерациональное природопользование	Б	66,41	33,33	62,79	69,23	100,00

Номер задания в КИМ	Проверяемые элементы содержания / умения	Уровень сложности задания	Процент выполнения задания в Республике Коми				
			средний	в группе не преодолевших миним. балл	в группе от миним. до 60 т.б.	в группе от 61 до 80 т.б.	в группе от 81 до 100 т.б.
25.	Географическая оболочка Земли. Воспроизводство населения мира и его географические особенности. Половозрастной состав населения. Демографическая политика. Факторы размещения производства. Рациональное и нерациональное природопользование. Особенности воздействия на окружающую среду различных сфер и отраслей хозяйства	П	49,62	33,33	45,35	51,28	87,50
26.	Уровень и качество жизни населения	П	44,27	5,56	18,22	90,60	100,00
27.	Отраслевая структура хозяйства. География основных отраслей производственной и непроизводственной сфер	П	35,88	0,00	12,79	75,64	93,75
28.	Географическая оболочка Земли. Воспроизводство населения мира и его географические особенности. Половозрастной состав населения. Демографическая политика. Уровень и качество жизни населения. Факторы размещения производства. Особенности воздействия на окружающую среду различных сфер и отраслей хозяйства	В	29,39	0,00	19,19	39,74	81,25

Номер задания в КИМ	Проверяемые элементы содержания / умения	Уровень сложности задания	Процент выполнения задания в Республике Коми				
			средний	в группе не преодолевших миним. балл	в группе от миним. до 60 т.б.	в группе от 61 до 80 т.б.	в группе от 81 до 100 т.б.
29.	Земля как планета. Географическая оболочка Земли. Воспроизводство населения мира и его географические особенности. Половозрастной состав населения. Демографическая политика. Уровень и качество жизни населения. Факторы размещения производства. Особенности воздействия на окружающую среду различных сфер и отраслей хозяйства	В	39,69	0,00	20,93	70,51	100,00
30.	Земля как планета, современный облик Земли. Форма, размеры, движение Земли. Умение использовать географические знания для решения задач, связанных с географическими следствиями размеров и движения Земли	В	42,37	0,00	22,09	75,64	100,00
31.	Географическая оболочка Земли. Воспроизводство населения мира и его географические особенности. Половозрастной состав населения. Демографическая политика. Уровень и качество жизни населения. Факторы размещения производства. Особенности воздействия на окружающую среду различных сфер и отраслей хозяйства. Пути решения экологических проблем	В	56,30	0,00	45,06	75,00	96,88
		К1	50,76	0,00	38,95	70,51	93,75
		К2	61,83	0,00	51,16	79,49	100,00
Всего заданий – <b>31</b> ; из них по типу заданий: заданий с кратким ответом – <b>22</b> ; заданий с развёрнутым ответом – <b>9</b> ; по уровню сложности: Б – <b>18</b> ; П – <b>7</b> ; В – <b>6</b> . Максимальный первичный балл за работу – <b>43</b> . Общее время выполнения работы – <b>3 часа (180 мин.)</b>							

Как отмечалось выше, в экзаменационной работе используются задания базового, повышенного и высокого уровней сложности. Рассмотрим динамику выполнения всех заданий КИМ различного уровня сложности по результатам ЕГЭ за 2023 год и 2022 год.

Средние проценты выполнения заданий разного уровня сложности по годам представлены в таблице 2-14.

Таблица 2-14

**Средние проценты выполнения заданий разного уровня сложности  
(2022 год и 2023 год)**

Тип заданий по уровню сложности	Процент выполнения	
	2022 г.	2023 г.
Базовый	71,77	66,60
Повышенный	56,20	60,41
Высокий	39,74	41,12

Как видно из таблицы 2-14, результаты выполнения заданий выпускниками 2023 года в сравнении с результатами 2022 года имеют некоторые различия.

В 2023 году наблюдается снижение уровня выполнения заданий базового уровня сложности (на 5,17%), уровень выполнения заданий повышенного уровня сложности, в текущем году по сравнению с предыдущим годом увеличилось на 4,21%, выполнение заданий высоко уровня сложности увеличилось на 1,38%.

Анализ выполнения заданий проводится на основе среднего процента выполнения заданий в регионе и четырьмя значимыми группами участников ЕГЭ:

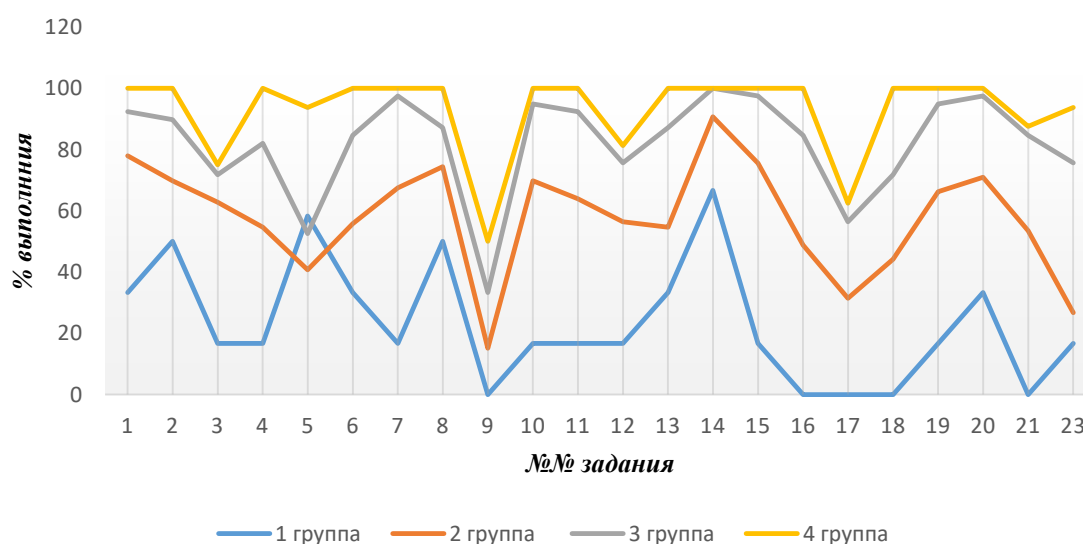
- 1 группа – участники ЕГЭ, не преодолевшие минимальный балл;
- 2 группа – участники ЕГЭ, набравшие тестовый балл от минимального до 60 баллов;
- 3 группа – участники ЕГЭ, набравшие тестовый балл от 61 до 80 баллов;
- 4 группа – участники ЕГЭ с высоким уровнем подготовки (от 81 до 100 баллов).

**Анализ выполнения заданий с кратким ответом**

Анализ выполнения заданий с кратким ответом разными группами участников ЕГЭ в 2023 году представлен на диаграмме 2.

Диаграмма 2

**Выполнение заданий с кратким ответом разными группами  
участников ЕГЭ в 2023 году**





Уровень выполнения заданий с кратким ответом участниками ЕГЭ разных групп в основном соответствует уровню подготовки: чем выше уровень подготовки, тем выше уровень выполнения заданий, за исключением выполнения задания № 5. Участники 1 группы выполнили задание лучше (уровень выполнения 58,33%) участников групп 2 и 3 (40,70% и 52,56%). Участники 1 группы не справились с заданиями (уровень выполнения 0,00%) - №№ 9, 16, 17, 18, 21.

Процент выполнения заданий с кратким ответом разными группами участников ЕГЭ в 2023 году в сравнении с 2022 годом (Диаграмма 3):

- участники 1 группы показали результаты в интервале от 0,00% до 66,67%, средний уровень выполнения 22,35%, в сравнении с 2022 годом (19,09%) показатель увеличился на 3,26%

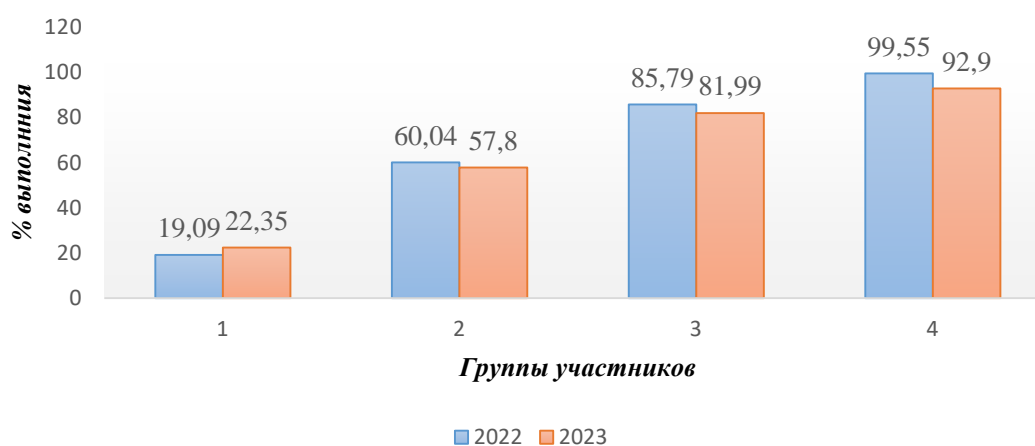
- участники 2 группы показали результаты в интервале от 15,12% до 90,70%, средний уровень выполнения 57,80%, в 2022 году 60,04%, произошло уменьшение на 2,24%

- участники 3 группы показали результаты в интервале от 33,33% до 100%, средний уровень выполнения 81,99%, в 2022 году 85,79%, уменьшение на 3,8%

- участники 4 группы показали результаты в интервале от 50,00% до 100%, средний уровень выполнения 92,90%, в 2022 году 99,55%, уменьшение на 6,65%.

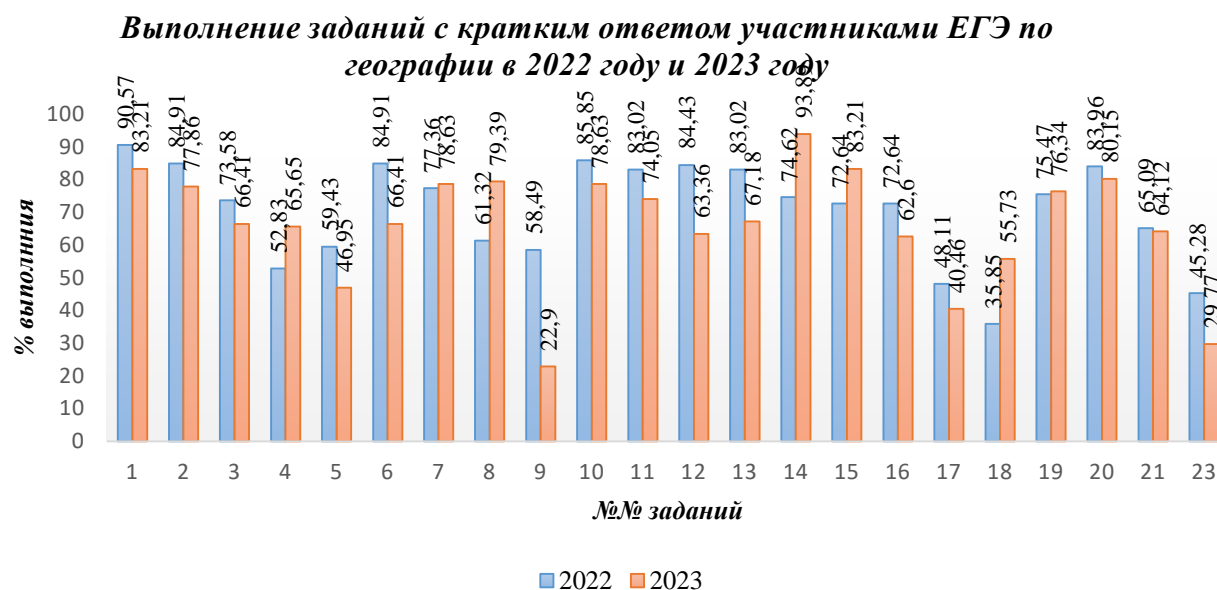
Диаграмма 3

**Динамика среднего уровня выполнения заданий с кратким ответом разными группами участников ЕГЭ (2022 - 2023 гг)**



В 2023 году наблюдается снижение среднего уровня выполнения заданий с кратким ответом участниками 2 – 4 групп. Средний уровень выполнения участниками 1 группы возрос, но остался недостаточным для преодоления минимального балла.

В среднем, результаты выполнения заданий с кратким ответом в 2023 году распределились в интервале 22,90% - 93,89%, в 2022 году 36,85% – 90,56%. Однако имеется существенная разница в результатах выполнения отдельных заданий (Диаграмма 4).



В 2023 году по сравнению с 2022 годом лучше выполнены задания №№ 4, 7, 8, 14, 15, 18, 19. Отрицательная динамика выполнения заданий №№ 1-3, 5, 6, 9-13, 16, 17, 20, 23. Задание № 21 выполнено на уровне показателей 2022 года.

Группа заданий базового уровня тематического раздела **«Источники географической информации»**. Участники продемонстрировали владение умениями использовать карты для получения нового географического знания:

- Задание № 1 – умение определять на карте географические координаты, средний процент выполнения 83,21%, участники 1 группы выполнили на уровне 33,33%, 2 группа – 77,91%, 3 группа – 92,31%, 4 группа – 100%;

- Задание № 11. Проверяет умение использовать карты разного содержания для выявления закономерностей и тенденций, получения нового географического знания о природных социально-экономических и экологических процессах и явлениях. Средний уровень выполнения 74,03%. Участники 1 группы справились на уровне 16,67%, 2 группа – 63,95%, 3 группа – 92,31%, 4 группа – 100%.

- Задание № 21 – умение определять на плане азимут, средний процент выполнения 64,12%, но 1 группа участников не справилась – процент выполнения 0,00%, 2 группа – 53,49%, 3 группа – 84,62%, 4 группа – 87,50%).

Группа заданий базового уровня тематического раздела **«Природа Земли и человек»**.

- Задание № 2 – средний процент выполнения 77,86%, 1 группа участников справилась на 50,00%, 2 группа – 69,77%, участники 3 группы – 89,74, 4 группа – 100%; участники продемонстрировали владение географическим мышлением для определения географических аспектов природных процессов.

- Задание № 4 проверяет владение умениями использовать карты разного содержания для получения нового географического знания (определять на карте местоположение географических объектов) - средний процент выполнения 65,65%, 1

группа участников не справилась – 16,67%, 2 группа – 54,65%, участники 3 группы – 82,05%, 4 группа – 100%.

- Задание № 5, проверяет владение географическим мышлением для определения географических аспектов природных процессов, средний уровень выполнения невысокий – 46,95%, участники 4 группы (93,75%), участники 3 группы на 52,56%, участники 2 группы на 40,70%, 1 группа – 58,33%.

- Задание № 13, проверяет сформированность системы комплексных географических знаний о закономерностях развития природы, средний уровень выполнения 67,18%, участники 1 группы – 33,33%, участники 2 группы – 54,65%, 3 группы – 87,18%, 4 группа – 100%.

Группа заданий тематического раздела **«Население мира»**.

Базовый уровень сложности:

- Задание № 7, проверяет сформированность системы комплексных социально ориентированных географических знаний о закономерностях размещения населения, о динамике и территориальных особенностях процессов, протекающих в географическом пространстве. Средний процент выполнения 78,63%, 2 группа участников – 16,67%, 3 группа участников – 67,44%, 3 группа – 97,44%, 4 группа – 100%.

- Задание № 8 проверяет сформированность системы комплексных социально ориентированных географических знаний о закономерностях размещения населения, о динамике и территориальных особенностях процессов, протекающих в географическом пространстве. Средний процент выполнения 79,39%, 2 группа участников – 70,93%, 3 группа участников – 74,42%, 3 группа – 87,18%, 4 группа – 100%.

- Задание № 20 свидетельствует о владении умениями географического анализа и интерпретации разнообразной информации. Средний процент выполнения 80,15%, 1 группа справилась на 33,33%, 2 группа – 76,12%, 3 группа – 97,44%, 4 группа – 100%.

Повышенный уровень сложности:

- Задание № 19 проверяет владение умениями использовать карты разного содержания для выявления закономерностей и тенденций, получения нового географического знания о природных социально-экономических и экологических процессах и явлениях. Средний процент выполнения 76,34%, 1 группа участников – 16,67%, 2 группа – 66,28%, 3 группа – 94,87%, 4 группа – 100%.

Группа заданий тематического раздела **«Мировое хозяйство»**.

Базовый уровень сложности.

- Задание № 12, проверяет сформированность системы комплексных социально ориентированных географических знаний о закономерностях развития хозяйства. Средний процент выполнения 63,36%, 1 группа справилась на 16,67%, 2 группа – 76,12%, 3 группа – 75,64%, 4 группа – 81,25%.

Группа заданий тематического раздела **«Природопользование и геоэкология»**.

- Задание № 15 повышенного уровня сложности, проверяет владение умениями географического анализа и интерпретации разнообразной информации. Средний уровень выполнения 83,21%, 1 группа участников справились на уровне 16,67%, 2 группа – 75,58%, 3 группа – 97,44%, 4 группа – на высоком уровне 100%.

Группа заданий тематического раздела **«Регионы и страны мира»**.

Задания базового уровня сложности:

- Задание № 23 проверяет владение умениями географического анализа и интерпретации разнообразной информации. Средний уровень выполнения невысокий – 29,77%. Участники 1 группы – 16,67%, 2 группы – 19,77%, 3 группы – 35,90%, 4 группы – 100%.

Задание повышенного уровня сложности:

- Задание № 17, проверяет сформированность комплекса знаний о целостности географического пространства (определить страну по её краткому описанию). Средний уровень выполнения 40,46%. Участники 1 группы не справились с заданием (0,00%), участники 2 группы справились на 31,40%, участники 3 группы – 56,41%, 4 группа выполнила на 62,5%.

Группа заданий тематического раздела «География России».

Задания базового уровня сложности:

- Задание № 3 проверяет владение географическим мышлением для определения географических аспектов природных процессов (географические особенности природы России). Средний уровень выполнения 66,41%. Участники 1 группы – 16,67%. Участники 2 группы 62,79%, 3 группы – 71,79%, участники 4 группы – 75,00%.

- Задание № 6 проверяет знание географических особенностей населения России. Средний уровень выполнения 66,41%. Участники 1 группы справились на уровне 33,33% 2 группа – 55,81%, 3 группа – 84,62%, 4 группа – 100%.

- Задание № 9, уровень выполнения невысокий – 22,90%. Задание проверяет владение географическим мышлением для определения географических аспектов природных, социально-экономических и экологических процессов и проблем (географические особенности основных отраслей хозяйства России). 1 группа участников с выполнением задания не справилась – 0,00%, 2 группа участников выполнила задание с низкими результатами – 15,12%, 3 группа – 33,33%, 4 группа – 50%.

- Задание № 14. Средний уровень выполнения 93,89%. Все участники владеют умениями использовать карты разного содержания для выявления закономерностей и тенденций, получения нового географического знания о природных социально-экономических и экологических процессах и явлениях (определения различий во времени). Участники 1 группы справились на 66,67%, 2 группы – 90,70%, участники 3 и 4 группы на высоком уровне – 100%.

Задания № 10 и № 16 проверяют одно умение – владение умениями географического анализа и интерпретации разнообразной информации, но задания разного уровня сложности:

- Задания № 10 проверяет владение умениями географического анализа и интерпретации разнообразной информации (необходимо указать все регионы, в которых в период с 2019 по 2021 гг. ежегодно происходило увеличение объемов сельскохозяйственного производства). Средний уровень выполнения – 78,63%. Участники 1 группы справились на низком уровне – 16,67%, 2 группы – 69,77%, 3 группы – 94,87%, 4 группы – 100%.

- Задание № 16 повышенного уровня сложности. Проверяет владение умениями применения географического мышления для вычленения и оценивания географических факторов, определяющих сущность и динамику важнейших природных, социально-экономических и экологических процессов. (Используя данные диаграммы, определите

величину миграционного прироста населения Омской области в 2019 г.). Средний уровень выполнения 62,60%. Участники 1 группы не справились с заданием – 0,00%, участники 2 группы – 48,74%, 3 группы – 84,62% и 4 группа - 100%.

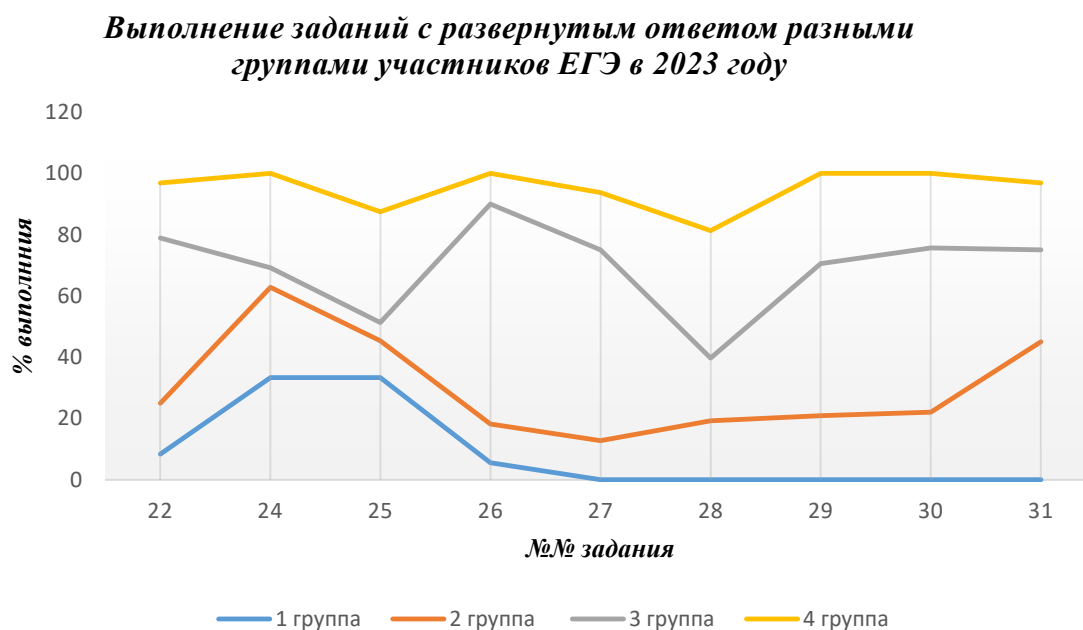
Задание высокого уровня сложности.

- Задание № 18 проверяет сформированность системы комплексных социально ориентированных географических знаний о закономерностях развития природы, размещения населения и хозяйства, о динамике и территориальных особенностях процессов, протекающих в географическом пространстве. Средний процент выполнения – 55,73%, 1 группа участников выполнила на 0,00%, 2 группа – 44,19%, 3 группа – 71,19%, 4 группа - 100%. Усвоение данного требования проверяется и в заданиях № 12 (базовый уровень, раздел Мировое хозяйство), № 17 (повышенный уровень сложности, раздел «Природопользование и геоэкология») – 48,11%.

#### Анализ выполнения заданий с развернутым ответом

Уровень выполнения заданий с развернутым ответом разными группами участников ЕГЭ представлено на диаграмме 4.

Диаграмма 5



Уровень выполнения заданий с развернутым ответом участниками ЕГЭ разных групп в основном соответствует уровню подготовки: чем выше уровень подготовки, тем выше уровень выполнения заданий. Участники 1 группы не справились с заданиями (уровень выполнения 0,00%) - №№ 27 – 31.

Процент выполнения заданий с развернутым ответом разными группами участников ЕГЭ в 2023 году в сравнении с 2022 годом (Диаграмма 4):

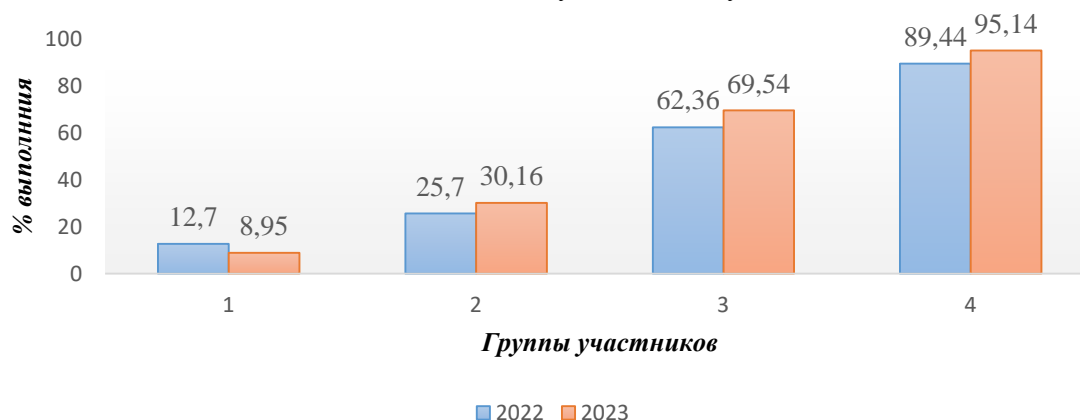
- участники 1 группы показали результаты в интервале от 0,00% до 33,33%, средний уровень выполнения 8,95%, в сравнении с 2022 годом (12,70%), уменьшение на 3,75%;

- участники 2 группы показали результаты в интервале от 12,79% до 62,79%, средний уровень выполнения 30,16%, в 2022 году 25,70%, увеличение на 4,46%;

- участники 3 группы показали результаты в интервале от 39,74% до 90,60%, средний уровень выполнения 69,54%, в 2022 году 62,36%, увеличение на 7,18%;
- участники 4 группы показали результаты в интервале от 81,25% до 100%, средний уровень выполнения 95,14%, в 2022 году 89,44%, увеличение на 5,7%.

Диаграмма 6

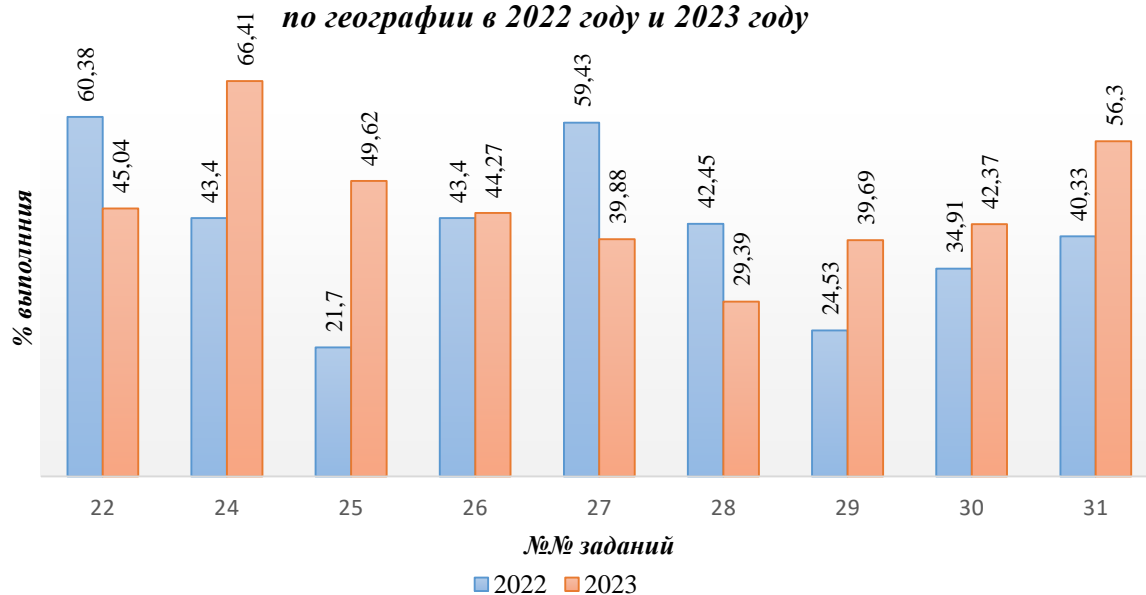
**Динамика среднего уровня выполнения заданий с развернутым ответом разными группами участников ЕГЭ в 2022 году и 2023 году**



Средний уровень выполнения заданий с развернутым ответом участниками 2 – 4 групп возрос по сравнению с 2022 годом. Наблюдается отрицательная динамика выполнения заданий с развернутым ответом участниками 1 группы. Рассмотрим выполнение отдельных заданий с развернутым ответом (Диаграмма 5).

Диаграмма 7

**Выполнение заданий с развернутым ответом участниками ЕГЭ по географии в 2022 году и 2023 году**



Положительная динамика выполнения заданий с развернутым ответом: задания № 24, 25, 26, 29, 30, 31.

Отрицательная динамика выполнения заданий: №№ 22, 27, 28.



Имеются существенные различия в результатах выполнения разными группами участников.

Задание тематического раздела **«Источники географической информации»**.

- Задание № 22 высокого уровня сложности, проверяет умение построить профиль рельефа местности, используя умения пользоваться масштабом и читать изображение рельефа на топографической карте. Средний процент выполнения 45,04%. Участники 1 группы справились на 8,33%, 2 группы – 25,00%, 3 группы – 78,85%, 4 группа – 96,88%.

Задание тематического раздела **«Мировое хозяйство»**.

- Задание № 24 базового уровня сложности, направлено на проверку знания и понимания географических терминов, используемых в тексте, или классификацию географических объектов (явлений) на основе их известных характерных свойств, или приведение примеров, подтверждающих то или иное высказывание в тексте, с использованием географических знаний, умения формулировать выводы и заключения на основе фактов, представленных в тексте. Средний процент выполнения – 66,41%. Участники 1 группы – 33,33%, 2 группа – 62,79%, участники 3 группы – 69,23%, 4 группа – 100%.

- Задание № 25 повышенного уровня сложности, оценивает владение умениями применения географического мышления для вычленения и оценивания географических факторов, определяющих сущность и динамику важнейших природных, социально-экономических и экологических процессов. Средний процент выполнения – 49,62%. Участники 1 группы справились на 33,33%, 2 группа – 45,35%, участники 3 группы – 51,28%, 4 группа – 87,50%.

- Задание № 27 повышенного уровня сложности проверяет владение умениями работать с геоинформационными системами. Средний процент выполнения – 35,88%. Участники 1 группы – 0,00%, 2 группа – 12,79%, участники 3 группы – 75,04%, 4 группа – 93,75%.

Задание тематического раздела **«Население мира»**.

- Задание № 26 повышенного уровня сложности проверяет владение умениями применения географического мышления для вычленения и оценивания географических факторов, определяющих сущность и динамику важнейших природных, социально-экономических и экологических процессов. Средний процент выполнения – 44,27%. Участники 1 группы – 5,56%, 2 группа – 18,22%, участники 3 группы – 90,60%, 4 группа – 100%.

Задание тематического раздела **«Природопользование и геоэкология»**.

- Задание № 28 высокого уровня сложности проверяет владение умениями применения географического мышления для вычленения и оценивания географических факторов, определяющих сущность важнейших социально-экономических процессов. Средний процент выполнения – 29,39%. Участники 1 группы – 0,00%, 2 группа – 19,19%, участники 3 группы – 39,74%, 4 группа – 81,25%.

- Задание № 29 – высокого уровня сложности проверяет владение первичными умениями проводить географическую экспертизу разнообразных природных, социально-экономических и экологических процессов. Средний процент выполнения – 39,69%. Участники 1 группы не справились – 0,00%, 2 группа – 20,93%, участники 3 группы – 70,51%, 4 группа – 100%.

- Задание № 31 – высокого уровня сложности проверяет сформированность системы знаний об основных процессах, закономерностях и проблемах взаимодействия географической среды и общества, о географических подходах к устойчивому развитию территорий. Средний процент выполнения – 56,30%. Участники 1 группы – 0,00%, 2 группа – 45,06%, участники 3 группы – 75,00%, 4 группа – 96,88%. По критерию К1 средний уровень выполнения 50,76% (1 группа – 0,00%, 2 группа – 38,95%, 3 группа – 70,51%, 4 группа – 93,75%), по критерию К2 – средний процент 61,83% (1 группа – 0,00%, 2 группа – 51,16%, 3 группа – 79,49%, 4 группа – 100%).

Задание тематического раздела **«Природа Земли и человек»**.

- Задание № 30 – высокого уровня сложности проверяет владение умениями применения географического мышления для вычленения и оценивания географических факторов, определяющих сущность и динамику важнейших природных, социально-экономических и экологических процессов. Средний процент выполнения – 42,37%. Участники 1 группы не справились – 0,00%, 2 группа – 22,09%, участники 3 группы – 75,64%, 4 группа – 100%.

#### **Выводы:**

1. Наиболее высокие средние результаты получены при выполнении заданий с кратким ответом базового уровня сложности (средний процент выполнения выше 50%):

- выше 90% - задания № 14
- выше 80% - задания №№ 1, 20.
- выше 70% - задания №№ 2, 7, 8, 10, 11,
- выше 60% - задания №№ 3, 4, 6, 12, 13, 21

Ниже среднего (ниже 50%) получены результаты при выполнении задания №№ 5 (46,95%), 9 (22,90%, в 2022 году – 58,49%), 23 (29,77%, в 2022 году – 45,28%).

Задания с кратким ответом повышенного и высокого уровня сложности выполнены:

- выше 80% - задание № 15
- выше 70% - задания № 19
- выше 50% - задание № 18 высокого уровня сложности
- выше 40% - задание № 17.

В целом, при выполнении заданий с кратким ответом участники продемонстрировали усвоение на базовом, повышенном и высоком уровне сложности элементы содержания всех разделов курса географии. Низкий средний показатель выполнения задания № 5, проверяет владение географическим мышлением для определения географических аспектов природных процессов (в представленном варианте 308 относится к разделу «Природа Земли и человек»), задание № 23, которое проверяет владение умениями географического анализа и интерпретации разнообразной информации, (в представленном варианте 308 относится к разделу «Регионы и страны мира»).

3. Выявлены различия уровня выполнения заданий разными группами участников. Участники 3 и 4 группы показали усвоение всех элементов содержания курса географии и сформированность умений на высоком уровне. За исключением задания № 9 (базовый уровень), участники 3 группы выполнили на низком уровне – 33,33% и № 23 (35,90%), разделы «География России» и «Регионы и страны мира», владение географическим мышлением для определения географических аспектов природных, социально-



экономических и экологических процессов и проблем (географические особенности основных отраслей хозяйства России)).

Участники 1 группы не справились с заданиями (уровень выполнения от 0,00% до 50%) базового уровня сложности - №№ 1, 3, 4, 6, 7, 9, 10, 11, 12, 13, 20, 21, 23. Не усвоены или выполнены на низком уровне следующие элементы содержания на базовом уровне: Географическая карта. Градусная сеть. Климат России. Поверхностные воды суши. Размещение населения России. Основная полоса расселения. Крупнейшие города России. Структура занятости населения. Отраслевая структура хозяйства. Ведущие страны-экспортёры основных видов промышленной и сельскохозяйственной продукции. Основные международные магистрали и транспортные узлы. География отраслей промышленности, сельского хозяйства и транспорта России. Особенности хозяйства крупных стран мира. Численность, естественное движение населения; география промышленности и сельского хозяйства России. Распределение тепла и влаги на Земле. Этапы геологической истории земной коры. Геологическая хронология. Городское и сельское население мира. Географические модели. Географическая карта, план местности.

Не справились с заданиями (уровень выполнения от 0,00%) повышенного уровня сложности – задания №№ 16, 17 и задание № 18 высокого уровня сложности. Не усвоены на повышенном уровне сложности следующие элементы содержания: Численность, естественное движение населения России, направление и типы миграций. Особенности географического положения, природы, населения и хозяйства крупных стран мира. Особенности географического положения, природы, населения и хозяйства крупных географических регионов России.

Участники 2 группы в основном проявили затруднения при выполнении заданий базового уровня сложности - №№ 5, 9, 23 (уровень выполнения ниже 50%), проверяемые элементы содержания – Земная кора и литосфера. Гидросфера. Атмосфера. Географическая оболочка Земли. Динамика численности населения Земли и крупных стран. Миграция. Основные направления и типы миграций в мире. Особенности природы, населения и хозяйства крупных стран мира. Особенности природы, населения и хозяйства крупных географических регионов России. Ведущие страны-экспортёры основных видов промышленной и сельскохозяйственной продукции. Основные международные магистрали и транспортные узлы. География отраслей промышленности, сельского хозяйства и транспорта России. Особенности природы материков и океанов. География основных отраслей производственной и непроизводственной сфер. Основные международные магистрали и транспортные узлы. Особенности природно-ресурсного потенциала, населения, хозяйства, культуры крупных стран мира. Территория и акватория, морские и сухопутные границы России. Особенности географического положения, природы, населения и хозяйства крупных географических регионов России. Россия в современном мире.

4. В целом, критически низких средних показателей (средний процент ниже 15%) выполнение заданий с развернутым ответом повышенного и высокого уровня сложности не выявлено, диапазон выполнения от 29,39% до 66,41%, в 2022 году от 21,70% до 60,38%.

5. Выявлены различия уровня выполнения заданий с развернутым ответом разными группами участников. Участники 1 группы не справились с заданиями (уровень

выполнения 0,00%) №№ 26, 27 (2 группа – 12,79%), 28, 29, 30, 31. Таким образом, у данной группы участников не усвоены элементы содержания на повышенном и высоком уровне: Географическая оболочка Земли. Воспроизводство населения мира и его географические особенности. Демографическая политика. Урбанизация. Миграции населения. Уровень и качество жизни населения. Половозрастной состав населения. Демографическая политика. Факторы размещения производства. Основные виды природных ресурсов. Рациональное и нерациональное природопользование. Земля как планета. Особенности воздействия на окружающую среду различных сфер и отраслей хозяйства. Умение использовать географические знания для решения задач, связанных с географическими следствиями размеров и движения Земли. Пути решения экологических проблем. Отраслевая структура хозяйства. География основных отраслей производственной и непроизводственной сфер.

Участники 3 и 4 группы выполнили задания с развернутым ответом в диапазоне от 39,74 -100%.

6. Наиболее успешно всеми участниками ЕГЭ по географии в регионе выполнены задания №№ 2, 8, 14, 24, 25. На базовом уровне усвоены следующие элементы содержания: Географическая карта. Градусная сеть. Воспроизводство населения мира и его географические особенности. Половозрастной состав населения. Уровень и качество жизни населения. Часовые зоны России. На повышенном и высоком уровне сложности: Географические модели. Географическая карта, план местности. География мировой торговли. Пространственная структура мировой торговли. Основные направления оборота наиболее важных товаров и услуг.

Успешно освоенные умения: владение географическим мышлением для определения географических аспектов природных процессов; сформированность системы комплексных социально ориентированных географических знаний о закономерностях размещения населения, о динамике и территориальных особенностях процессов, протекающих в географическом пространстве; умение использовать карты разного содержания для выявления закономерностей и тенденций, получения нового географического знания о природных социально-экономических и экологических процессах и явлениях (определения различий во времени); владение навыками картографической интерпретации природных, социально-экономических и экологических характеристик различных территорий; владение умениями применения географического мышления для вычленения и оценивания географических факторов, определяющих сущность и динамику важнейших природных, социально-экономических и экологических процессов.

### 3.2.2. Содержательный анализ выполнения заданий КИМ

На основе данных, приведенных в п 3.2.1, наиболее сложными для выполнения оказались следующие задания:

*Базовый уровень.*

Задание № 5. Раздела «Природа Земли и человек». Элемент содержания: Атмосфера.

Проверяет владение географическим мышлением для определения географических аспектов природных, социально-экономических и экологических процессов и проблем. Средний уровень выполнения невысокий – 46,95%. Ниже 50% выполнили участники 2 группы – 40,70%.

*Пример задания:*

Прочитайте приведенный ниже текст, в котором пропущен ряд слов (чисел, словосочетание). Выберите из предлагаемого списка слова (числа, словосочетание), которые необходимо вставить на места пропусков.

**Атмосферное давление**

*Воздух, окружающий Землю, имеет значительную массу и поэтому оказывает давление на земную поверхность. Нормальным атмосферным давлением считается давление столба ртути высотой \_\_\_\_\_ (А) мм на уровне моря при температуре 0 °С на широте 45°. При увеличении абсолютной высоты атмосферное давление \_\_\_\_\_ (Б). у поверхности Земли атмосферное давление распределяется равномерно, образуя пояса высокого и низкого давления. Повышенное атмосферное давление в течение всего года преобладает в тропических и \_\_\_\_\_ (В) широтах.*

Список слов (чисел, словосочетаний):

- 1) умеренный
- 2) арктический и антарктический
- 3) повышается
- 4) 740
- 5) Понижается
- 6) 760

Запишите в таблицу под каждой буквой номер выбранного Вами слова (числа, словосочетания).

Проблемы, выявленные в ходе анализа: Для выполнения задания необходимо внимательно прочитать и проанализировать текст, выбрать последовательно слова (числа, словосочетание) мысленно вставляя на места пропусков из списка слов в нужной форме. Текст проверяет знание закономерностей распределения атмосферного давления, формирование поясов постоянного атмосферного давления и изменение давления с высотой над уровнем моря. Материал изучается в младших классах, поэтому выполнение задания вызвало затруднения. Ответ требует понимания признаков географической закономерности, умения их определять в фрагментах текста.

На уроках географии следует не только тщательно отрабатывать, заучивать географические закономерности, но и всесторонне иллюстрировать с практическими примерами изучаемый материал. Важен содержательный анализ не только определения, но и географической закономерности. В данном случае идет речь о смысловом чтении на уроках географии, об основах читательской грамотности как направлении функциональной грамотности. Следует на уроках географии формировать основные читательские умения:

- 1) Находить и извлекать информацию
- 2) Осмысливать и оценивать содержание и форму текста
- 3) Интерпретировать и интегрировать информацию

Задание № 9. Раздел «География России». Элемент содержания: География отраслей промышленности. Уровень выполнения невысокий – 22,90%. 1 группа участников с выполнением задания не справилась – 0,00%, 2 группа участников выполнила задание с низкими результатами – 15,12%, 3 группа – 33,33%, 4 группа – 50%.

*Пример задания:*

*На основе анализа данных приведенной ниже таблицы укажите все регионы, в которых в период с 2019 по 2021 г. ежегодно увеличивались объемы добычи полезных ископаемых. Запишите цифры, под которыми указаны эти регионы.*

**Динамика добычи полезных ископаемых**

(в% к предыдущему году)

Регион	2019 г.	2020 г.	2021 г.
1) Белгородская область	99,7	101,5	103,8
2) Тульская область	112,2	102,4	103,9
3) Чувашская Республика	122,0	107,1	105,0
4) Свердловская область	98,5	103,2	103,4

Для выполнения задания необходимо владение географическим мышлением для определения географических аспектов социально-экономических процессов, а также математическая грамотность, чтобы правильно выбрать регионы, в которых ежегодно увеличивались объемы добычи полезных ископаемых.

Типичная ошибка: выпускники просто сравнивают числа, приведенные для каждого региона по годам, не обращая внимание на запись «в% к предыдущему году».

Рекомендация: Для учащихся с низким уровнем подготовки важно объяснить при подготовке правильное сопоставление приведенных данных, исходя из поставленного условия, обращать внимание не на разность чисел по годам, а сопоставлять каждое число (объем производства в текущем году) с показателем предыдущего года взяв эту величину за 100% и если показатель текущего года – число больше 100%, значит к предыдущему году был прирост, если меньше 100%, то прироста не было.

Задание № 23. Раздел «Регионы и страны мира». Элемент содержания: Основные международные магистрали и транспортные узлы. Особенности природно-ресурсного потенциала, населения, хозяйства, культуры крупных стран мира. Территория и акватория, морские и сухопутные границы. Проверяет владение умениями географического анализа и интерпретации разнообразной информации. Средний уровень выполнения невысокий – 29,77%. Участники 1 группы – 16,67%, 2 группы – 19,77%, 3 группы – 35,90%, 4 группы – 100%.

Задание 23 выполняется с использованием приведенного текста. Ответ требуется записать в бланк ответов № 1.

*Пример задания:*

**Транспортный коридор «Север-Юг» начал работу**

*Россия начала поставлять грузы в Индию через Иран. Первый грузовой состав, везущий 39 контейнеров со строительными материалами для Индии, был отправлен со станции Чехов Московской области. После отправки он преодолел 3,8 тыс. км и прибыл на железнодорожную станцию Серахс в провинции Хорасан-Резави на границе с Туркменией. Далее состав отправился в порт Шахид-Раджаи в провинции Хормозган на юге Ирана, а оттуда контейнеры с грузом проследовали в Индию морем. Как заявили в Иране, это был первый поезд из России. В Тегеране ожидают более тесного сотрудничества в железнодорожных перевозках из России и в Россию. Соглашение между Россией, Индией и Ираном о создании международного транспортного коридора*

*«Север-Юг» было подписано еще в 2000 г. его цель – привлечение транзитного грузопотока из Индии, Ирана, и стран Персидского залива через российскую территорию в Европу и обратно. До начала эксплуатации транспортного коридора «Север-Юг» грузопотоки из Индии в Европу традиционно направлялись через Суэцкий канал.*

23. В тексте говорится о том, что из порта Шахид-Раджаи на юге Ирана контейнеры с грузом проследовали в Индию морем. Назовите это море.

Прочитав текст, необходимо выделить особенность географического положения региона, о котором идет речь в тексте. При выполнении задания важны аналитические умения при работе с текстовой информацией, когда отбираются важные признаки, характеристики для определения местоположения объекта, в данном случае море, по которому проходит морская трасса, соединяющая морские порты Ирана и Индии.

Типичные ошибки: несформированность аналитических умений по выбору в содержании текста главных характеристик – признаков территории, их сопоставление с справочными материалами (карта мира).

Рекомендации: Обработка подобных заданий на основе читательской и картографической грамотности, применение приемов наложения текстовой информации на картографическую основу. Алгоритм формирования умения: прочитайте текст и задание – выделите главные признаки – проанализируйте – сделайте теоретический вывод – выполните практическое действие с картой.

*Повышенный уровень сложности:*

Задание № 17. Раздел «Регионы и страны мира». Элемент содержания: Особенности географического положения, природы, населения и хозяйства крупных стран мира. Проверяет сформированность комплекса знаний о целостности географического пространства (определить страну по её краткому описанию). Средний уровень выполнения 40,46%. Участники 1 группы не справились с заданием (0,00%), участники 2 группы справились на 31,40%, участники 3 группы – 56,41%, 4 группа выполнила на 62,5%.

*Пример задания:*

Определите страну по её краткому описанию.

*Эта страна находится в Евразии. В пределах её территории средние высоты не превышают 200 м над уровнем моря. По численности населения она входит в первую десятку стран мира, при этом более 60% составляет сельское население. Большинство верующих исповедуют ислам. На мировой рынок страна поставляет продукцию текстильной и швейной промышленности.*

Ответ: \_\_\_\_\_. Правильный ответ: Бангладеш.

Для выполнения задания необходимо проанализировать текст, сделать вывод о стране. Основная проблема – не сформированы умения выделять ключевые признаки в тексте и «накладывать» их на карту, т.е. наличие проблемы с умением обобщать информацию, сопоставлять отдельные информационные фрагменты.

Ключевые признаки: *находится в Евразии, высоты не превышают 200 м н.у, входит в первую десятку стран по численности населения, 60% сельское население, ислам, экспортирует текстильную и швейную продукцию.*

Чтобы научить выделять ключевые признаки географических объектов и явлений в тексте, использовать при рассуждении указанные признаки и понимать особенности,



вытекающие из описания, уметь сопоставлять их с картой необходимо применять любые образовательные технологии, предполагающие работу по критическому анализу текста.

Задание № 27. Раздел «Мировое хозяйство». Элемент содержания: Отраслевая структура хозяйства. География основных отраслей производственной и непроизводственной сфер. Проверяет владение умениями работать с геоинформационными системами. Средний процент выполнения – 35,88%. Участники 1 группы – 0,00%, 2 группа – 12,79%, участники 3 группы – 75,04%, 4 группа – 93,75%.

*Пример задания:*

*Используя данные справочных материалов, сравните доли населения, занятого в сельском хозяйстве, и доли сельского хозяйства в общих объемах ВВП Аргентины и Алжира. Сделайте вывод о том, в какой из этих стран сельское хозяйство играло большую роль в экономике в 2017 г. Для обоснования Вашего ответа запишите необходимые числовые данные и вычисления.*

Задание построено на логике получения и обоснования ответа и требует хорошо отработанных умений выявлять дефициты информации, находить данные, необходимые для решения поставленной задачи.

Типичные ошибки связаны с неумением отбирать нужные для решения поставленной задачи статистические данные из множества и на основе полученных данных при вычислениях делать логический вывод.

Рекомендации: Анализ критериев оценивания верного ответа и построение алгоритма по отбору нужных информационных элементов из множества представленных статистических данных, их применение для получения новых данных при вычислениях и формулировка логического вывода.

*Высокий уровень сложности:*

Задание № 28. Раздел «Природопользование и геоэкология». Элемент содержания: Особенности воздействия на окружающую среду различных сфер и отраслей хозяйства. Средний процент выполнения – 39,88%. Участники 1 группы не справились – 0,00%, 2 группа – 19,19%, участники 3 и 4 групп выполнили на высоком уровне (75,64% и 93,75%). Проверяет владение умениями применения географического мышления для вычленения и оценивания географических факторов, определяющих сущность важнейших природных, социально-экономических и экологических процессов.

*Пример задания:*

*Город Красноярск считается одним из «лидеров» по загрязнению воздуха среди городов России. Основными источниками загрязнения служат алюминиевый завод, автомобильный транспорт и тепловые электростанции. Накопление загрязняющих веществ в воздухе чаще всего происходит в зимнее время, когда над городом устанавливается антициклон и создаются метеоусловия, затрудняющие рассеивание вредных примесей в атмосфере. Укажите две особенности этих метеоусловий.*

Типичные ошибки. В ответе выпускники указывают формирование области высокого (повышенного) атмосферного давления, как особенность метеоусловий, не уточняя какие циркуляционные процессы при этом происходят, т. е. какие потоки воздуха преобладают. Невнимательное чтение текста приводит к тому, что указывают в ответе о господстве антициклона в этом регионе, а в тексте это указывается.

Рекомендации. Применение на уроках географии приемов логического мышления, иллюстрирование природных процессов при установлении причинно-следственных связей, как в младших, так и в старших классах. Использование заданий на составление логических цепочек (раскрытие причинно-следственных связей) приводит к пониманию главного и существенного в географических явлениях, процессах, событиях.

Задание № 29. Раздел «Природопользование и геоэкология». Элемент содержания: Динамика развития важнейших экологических процессов. Средний процент выполнения – 29,39%. Участники, с низким уровнем подготовки (не набравшие минимальный балл) не справляются с заданием, уровень выполнения – 0,00%, 2 группа – 19,19%, участники 3 группы – 39,74%, 4 группа – 81,25%. Задание проверяет владение первичными умениями проводить географическую экспертизу разнообразных природных, социально-экономических и экологических процессов.

*Пример задания:*

*Определите, в пределах какого из участков, обозначенных на фрагменте топографической карты цифрами 1, 2 и 3, существует наибольшая опасность развития водной эрозии почвенного слоя. Для обоснования Вашего ответа приведите два довода.*



При выполнении задания требуется дать простейший географический прогноз исходя из ситуации, выбрать территорию путем логических рассуждений. Подобное задание встречается в КИМах ОГЭ по географии.

Типичные ошибки: в ответе указывают только участок или приводят один довод, второй довод указывают неверный.

Рекомендации. При подготовке важно не только научить учащихся читать карту, оценить условия каждого участка с точки зрения особенностей рельефа (имеется ли уклон или поверхность плоская) и наличия растительного покрова. А также знать процесс возникновения водной эрозии. Водная эрозия – процесс разрушения почвенного покрова под действием талых, дождевых или ирригационных вод. Водная эрозия возникает преимущественно на склонах, с которых верхний плодородный слой грунта смыывается талыми водами или водой из оросительных каналов при отсутствии растительности. Поэтому на участке должен быть уклон и отсутствовать растительность. Наличие уклона на участке определяется по имеющимся горизонталям (если участок пересекают горизонтали, то имеется уклон), определить по условным знакам наличие растительности.

Задание № 30. Раздел «Природа Земли и человек». Элемент содержания: Форма, размеры, движение Земли. Проверяет владение умениями применения географического мышления для вычленения и оценивания географических факторов, определяющих сущность и динамику важнейших природных, социально-экономических и экологических

процессов. Средний процент выполнения – 42,37%. Участники 1 группы не справились – 0,00%, 2 группа – 22,09%, участники 3 группы – 75,64%, 4 группа – 100%.

*Пример задания:*

*Определите географическую долготу точки, если известно, что в 22 ч по солнечному времени меридиана 30° з.д. местное солнечное время в ней 2 ч следующих суток. Запишите решение задачи.*

При решении задачи следует продемонстрировать умение использовать географические знания для решения задач, связанных с географическими следствиями размеров и движения Земли. При этом важно знать и понимать географические следствия размеров и движений Земли.

Задание традиционное для КИМ ЕГЭ, с устойчивым ходом рассуждения и алгоритмом выполнения. Для его выполнения необходимо понимать, какая существует связь между временным периодом и величиной поворота планеты вокруг своей оси (за один час Земля совершает оборот на 15°, за 20 мин – на 5°). Нужно знать, в каком направлении – на запад или на восток – идет увеличение или уменьшение времени суток.

В данном случае ответ – 30° в.д.

Решение:

1) Разница во времени с меридианом 30° з.д. составляет 4 часа,

2) Разница в долготе составляет:  $15^\circ \times 4 = 60^\circ$ .

3) Время в точке больше времени на меридиане 30° з.д, значит, точка расположена на 60° восточнее меридиана 30° з.д.

Как правило, в неуспешных ответах отсутствует четкий ход решения: разница искомого пункта с Гринвичским меридианом во времени – разница в долготе (вычисление, нахождение долготы пункта) – сравнение времени пункта и Гринвичского меридиана (меньше, больше) – определение полушария.

Типичные ошибки: Есть ответ, но отсутствует запись его нахождения. Неверно определено значение долготы в градусах. Неверно определено полушарие – западное или восточное. Неверен ход решения. При верной последовательности шагов решения получен неверный ответ из-за ошибочных математических расчетов.

Рекомендация: следует помнить, что любые географические задачи имеют свой алгоритм решения, но при условии понимания основных географических закономерностей по данной теме.

Задание № 31. Раздел «Природопользование и геоэкология». Элемент содержания: Особенности воздействия на окружающую среду различных сфер и отраслей хозяйства.

Задание проверяет сформированность системы знаний об основных процессах, закономерностях и проблемах взаимодействия географической среды и общества, о географических подходах к устойчивому развитию территорий. Средний процент выполнения – 56,30%. Но участники 1 группы с заданием не справляются (0,00%), участники 2 - 4 группы выполняют в диапазоне от 45,06 до 96,88%. По критерию K1 средний уровень выполнения 50,76% (1 группа – 0,00%, 2 - 4 группы в диапазоне 38,95% – 93,75%), по критерию K2 – средний процент 61,83% (1 группа – 0,00%, 2 – 4 группы от 51,16% – 100%).

Это задание на аргументацию двух диаметрально противоположных точек зрения, аргументацию с подбором географических фактов и факторов. При этом очень важно



владеть теорией комплексной характеристики региона, уметь выстраивать причинно-следственные связи в качестве доказательной базы.

*Пример задания:*

*При изучении возможных последствий развития туризма в районе озера Байкал для экономики регионов, которые выходят к его побережью, мнения экспертов разошлись.*

*Часть экспертов считала, что развитие туризма в районе озера Байкал будет способствовать экономическому росту на соседних территориях, а другая придерживалась мнения, согласно которому развитие туризма может повлечь неблагоприятные экологические последствия как для самого озера, так и для соседних территорий. Приведите по одному аргументу в защиту каждой из точек зрения.*

Обоснование точек зрения:

1) Аргумент, подтверждающий точку зрения, согласно которой развитие туризма в районе озера Байкал будет способствовать экономическому росту на соседних территориях: открытие новых отелей и туристических баз будет способствовать росту инвестиций и увеличения доходов ИЛИ создание новых туристических центров обеспечит новые рабочие места в туристической отрасли и смежных с ней отраслях.

2) Аргумент, подтверждающий точку зрения, согласно которой развитие туризма может повлечь неблагоприятные экологические последствия как для самого озера, так и для соседних территорий: рост туристического потока приведет к увеличению антропогенной нагрузки и, как следствие, к обострению экологических проблем во всех сферах географической оболочки ИЛИ открытие новых отраслей и туристических баз может привести к загрязнению водных ресурсов уникального озера Байкал ИЛИ рост туристического потока может привести к исчезновению охраняемых видов животных и растений в местах интенсивной туристической деятельности.

Задание оценивается максимально в 3 балла по двум отдельным критериям:

K1 – на 2 максимальных балла: наличие двух верных аргументов – по одному на каждую точку зрения.

K2 – на 1 максимальный балл: учитывается географическая грамотность ответа.

Географическая грамотность:

1) 1 балл по критерию K2 может быть выставлен только в случае, если по критерию K1 выставлено 1 или 2 балла.

2) Отсутствуют фактические и теоретические ошибки (ошибки в использовании географической терминологии, в демонстрации знаний о географических связях и закономерностях). ИЛИ присутствует не более одной фактической или теоретической ошибки.

Типичные ошибки: Отсутствие достаточных географических знаний (по комплексной характеристике территории). Приводится только один аргумент. Например, в данном случае говорится только о загрязнении вод Байкала. Неумение приводить письменные аргументы (проблема формулировки предложений с использованием географических обоснований – кратко, но целостно, понятно, структурировано).

Подобный формат заданий актуален на уроках географии, прежде всего в 8–9 и 10–11 классах. Анализ выполнения этого задания показал важность проработки комплексных географических тем общегеографического содержания, позволяющих формировать целостный образ территории страны, региона.

### 3.2.3. Анализ метапредметных результатов обучения, повлиявших на выполнение заданий КИМ

Согласно ФГОС СОО, должны быть достигнуты не только предметные, но и метапредметные результаты освоения основной образовательной программы, в том числе познавательные, коммуникативные, регулятивные (самоорганизация и самоконтроль).

В ходе государственной итоговой аттестации по образовательным программам среднего общего образования выявляется сформированность следующих метапредметных результатов.

#### **Овладение универсальными учебными познавательными действиями:**

##### *1) базовые логические действия:*

- самостоятельно формулировать и актуализировать проблему, рассматривать ее всесторонне

- устанавливать существенный признак или основания для сравнения, классификации и обобщения

- выявлять закономерности и противоречия в рассматриваемых явлениях

##### *2) базовые исследовательские действия:*

- владеть навыками учебно-исследовательской и проектной деятельности, навыками разрешения проблем

- способность и готовность к самостоятельному поиску методов решения практических задач, применению различных методов познания

- формирование научного типа мышления, владение научной терминологией, ключевыми понятиями и методами

- ставить и формулировать собственные задачи в образовательной деятельности и жизненных ситуациях

- выявлять причинно-следственные связи и актуализировать задачу, выдвигать гипотезу ее решения, находить аргументы для доказательства своих утверждений, задавать параметры и критерии решения

- анализировать полученные в ходе решения задачи результаты, критически оценивать их достоверность, прогнозировать изменение в новых условиях

- разрабатывать план решения проблемы с учетом анализа имеющихся материальных и нематериальных ресурсов

- уметь переносить знания в познавательную и практическую области жизнедеятельности

- уметь интегрировать знания из разных предметных областей

##### *3) работа с информацией:*

- владеть навыками получения информации из источников разных типов, самостоятельно осуществлять поиск, анализ, систематизацию и интерпретацию информации различных видов и форм представления

- создавать тексты в различных форматах с учетом назначения информации и целевой аудитории, выбирая оптимальную форму представления и визуализации

#### **Овладение универсальными коммуникативными действиями:**

- осуществлять коммуникации во всех сферах жизни

- аргументированно вести диалог, уметь смягчать конфликтные ситуации

- развернуто и логично излагать свою точку зрения с использованием языковых средств

**Овладение универсальными регулятивными действиями:**

*1) самоорганизация:*

- самостоятельно осуществлять познавательную деятельность, выявлять проблемы, ставить и формулировать собственные задачи в образовательной деятельности и жизненных ситуациях

- самостоятельно составлять план решения проблемы с учетом имеющихся ресурсов, собственных возможностей и предпочтений

- делать осознанный выбор, аргументировать его, брать ответственность за решение

*2) самоконтроль:*

- вносить коррективы в деятельность, оценивать соответствие результатов целям

*3) принятие себя и других людей:*

- принимать мотивы и аргументы других людей при анализе результатов деятельности

- развивать способность понимать мир с позиции другого человека

На результаты выполнения обучающимися заданий по географии могла повлиять недостаточная сформированность отдельных метапредметных умений.

Проанализируем группу универсальных учебных познавательных действий.

*1) базовые логические действия*

В заданиях 26,27,28,31 необходимо умение самостоятельно формулировать и актуализировать проблему, рассматривать ее всесторонне.

Успешность выполнения данных заданий – от 35,88% (задание 28) до 56,30% (задание 31).

В группе не преодолевших минимальный балл – от 0% в заданиях 28 и 31 до 33,33% в задании 26.

Ряд заданий требуют умения устанавливать существенный признак или основания для сравнения, классификации и обобщения и на этой основе устанавливать соответствие (4,7,20), выстраивать последовательность (3,8,11,13,19), исключать лишнее (6,9,12), находить недостающий элемент (5).

Рассмотрим успешность выполнения заданий на установление соответствия. С заданием 4 успешно справились 65,65% обучающихся (в группе не преодолевших минимальный балл – 16,67%), с заданием 7 – 78,63% обучающихся (в группе не преодолевших минимальный балл – 16,67%), заданием 20 – 80,15% обучающихся (в группе не преодолевших минимальный балл – 33,33%).

С заданиями на установление последовательности успешно справились более половины обучающихся: задание 3 – 66,41% (в группе не преодолевших минимальный балл – 16,67%), задание 8 – 79,39% (в группе не преодолевших минимальный балл – 50%), задание 11 – 74,05% (в группе не преодолевших минимальный балл – 16,67%), задание 13 – 67,18% (в группе не преодолевших минимальный балл – 33,33%), задание 19 – 76,34% (в группе не преодолевших минимальный балл – 16,67%).

В заданиях на исключение лишнего возникли трудности, наибольшие – в задании 9 (успешно справились только 22,90% обучающихся, в группе не преодолевших

минимальный балл – 0%), с заданием 6 справились 66,41% обучающихся (в группе не преодолевших минимальный балл – 33,33%), с заданием 12 – 63,36% (в группе не преодолевших минимальный балл – 16,67%).

Задание 5 на нахождение недостающего элемента выполнили менее половины обучающихся – 46,95% (в группе не преодолевших минимальный балл – 40,70%).

Таким образом, наблюдается недостаточная сформированность умения устанавливать существенный признак или основания для сравнения, классификации и обобщения в группе обучающихся, не преодолевших минимальный балл, при средней сформированности данного умения в целом.

В заданиях 10,25,26,27,28,29,31 требуется сформированное умение выявлять закономерности и противоречия в рассматриваемых явлениях, выявлять и описывать причинно-следственные связи и зависимости.

Наибольшие затруднения вызвали задания 20 и 29 (успешно справились 35,88% и 29,39% обучающихся соответственно). В группе не преодолевших минимальный балл – задания 28,29, 31, с которыми успешно справились 0%.

Это свидетельствует о слабой сформированности умения выявлять закономерности и противоречия в рассматриваемых явлениях, выявлять и описывать причинно-следственные связи и зависимости.

#### *2) базовые исследовательские действия*

Все задания требуют сформированного умения анализировать полученные в ходе решения задачи результаты, критически оценивать их достоверность.

В заданиях 26,27,28,31 необходимо владеть навыками учебно-исследовательской и проектной деятельности, навыками разрешения проблем.

В заданиях 10, 25,26,27,28,29,31 требуется сформированное умение выявлять причинно-следственные связи и актуализировать задачу, выдвигать гипотезу ее решения, находить аргументы для доказательства своих утверждений.

Более 50% обучающихся успешно справились с заданиями 10, 25, 31. Менее 50% - с заданиями 26,27,28,29. В группе не преодолевших минимальный балл трудности вызвали задания 28,29, 31, с которыми успешно справились 0%.

Результаты свидетельствуют о низком уровне сформированности данной группы метапредметных умений у обучающихся, не преодолевших минимальный балл.

#### *3) работа с информацией*

Ряд заданий предполагают работу с источниками информации разных типов: таблицы (2,10), карты (4,11,14,19,20,21,22,29), диаграммы (7,16).

Средняя успешность выполнения заданий с таблицами достаточно высокая – 77,86% в задании 2, 78,63% в задании 10. В группе не преодолевших минимальный балл – 16,67% в обоих заданиях.

Рассмотрим результаты выполнения заданий с картами.

Самый высокий результат – у задания 14 (93,89%). От 70% - 3 задания, более 50% - 2 задания. Трудности вызвали задания 22 (средняя успешность 29,77%) и 29 (29,39%).

В группе не преодолевших минимальный балл – 66,67% в задании 14, 33,33% в задании 20, 16,67% - в заданиях 4,11,19,22, 0% - в заданиях 21 и 29.

Задания с диаграммами не вызвали трудностей у 78,63% обучающихся (задание 7) и 62,60% (задание 16).

В группе не преодолевших минимальный балл – 16,67% и 0% соответственно.

Таким образом, можно сделать вывод о низкой сформированности умений оперировать графической информацией у обучающихся, не преодолевших минимальный балл, и о среднем уровне сформированности данных умений в целом.

В задания 24,25,26,27,28,29,31 требуется сформированное умение создавать тексты в различных форматах с учетом назначения информации.

Более 50% обучающихся успешно справились с заданиями 25, 31. Менее 50% - с заданиями 24,26,27,28,29. В группе не преодолевших минимальный балл трудности вызвали задания 28,29, 31, с которыми успешно справились 0%.

Результаты свидетельствуют о низком уровне сформированности данной группы метапредметных умений у обучающихся, не преодолевших минимальный балл.

Рассмотрим группу универсальных коммуникативных действий.

В задания 24,25,26,27,28,29,31 требуется сформированное умение развернуто и логично излагать свою точку зрения с использованием языковых средств.

Более 50% обучающихся успешно справились с заданиями 25, 31. Менее 50% - с заданиями 24,26,27,28,29. В группе не преодолевших минимальный балл трудности вызвали задания 28,29, 31, с которыми успешно справились 0%.

Результаты свидетельствуют о низком уровне сформированности данной группы метапредметных умений у обучающихся, не преодолевших минимальный балл.

Рассмотрим группу универсальных регулятивных действий.

#### 1) самоорганизация

Все задания основаны на сформированных умениях самостоятельно осуществлять познавательную деятельность, выявлять проблемы, ставить и формулировать собственные задачи в образовательной деятельности и жизненных ситуациях. Для успешного выполнения всех заданий необходимо сформированное умение самостоятельно составлять план решения проблемы с учетом имеющихся ресурсов, собственных возможностей и предпочтений.

Значительное число ошибок и трудностей, возникших у обучающихся при выполнении КИМ по географии, может быть связано со слабой сформированностью этих метапредметных умений.

В заданиях 6,9,12 необходимо умение делать осознанный выбор, аргументировать его.

С заданием 6 успешно справились 66,41% обучающихся (в группе не преодолевших минимальный балл – 33,33%), с заданием 9 – 22,90% (в группе не преодолевших минимальный балл – 0%), с заданием 12 – 63,36% (в группе не преодолевших минимальный балл – 16,67%). Результаты свидетельствуют о слабой сформированности данных умений в группе обучающихся, не преодолевших минимальный балл.

#### 2) самоконтроль

Все задания требуют осуществления пошагового и итогового самоконтроля, умения вносить коррективы в деятельность, оценивать соответствие результатов целям. Недостаточная сформированность данных умений приводит к значительному числу ошибок и трудностей при выполнении заданий КИМ.

#### 3) принятие себя и других людей

Задание 31 опирается на умение принимать мотивы и аргументы других людей при анализе результатов деятельности, требует способности понимать мир с позиции другого человека. С ним успешно справились 56,30% обучающихся (в группе не преодолевших минимальный балл – 0%). Результаты позволяют сделать вывод о недостаточной сформированности данной группы метапредметных умений.

Таким образом, результаты ЕГЭ по географии показали наличие ряда проблем в сформированности метапредметных умений, в том числе:

- недостаточный уровень сформированности навыков самоконтроля и саморегуляции, включая навыки внимательного прочтения текста задания, умения выделять необходимую для выполнения задания информацию, оценивать соответствие результата цели и условиям – познавательные и регулятивные УУД;
- недостаточный уровень сформированности навыков проведения логических рассуждений, выявления причинно-следственных связей, закономерностей и зависимостей при изучении явлений и процессов – логические УУД;
- недостаточный уровень сформированности умения интерпретировать информацию, представленную в различной форме (сравнивать и обобщать данные, делать выводы, систематизировать), оперировать графической информацией – познавательные УУД.
- недостаточно сформированное умение выразить свою точку зрения – коммуникативные УУД.

Анализ метапредметных результатов обучения, повлиявших на выполнение заданий КИМ, показал, что особого внимания требует работа учителей по обновлению методической системы обучения предметам (форм, приемов, методов и технологий обучения), содействующей продуктивному освоению школьниками отдельных универсальных учебных действий не только в урочной, но и во внеурочной деятельности.

### 3.2.4. Выводы об итогах анализа выполнения заданий, групп заданий:

- *Перечень элементов содержания / умений и видов деятельности, усвоение которых всеми школьниками региона в целом можно считать достаточным.*

№ задания	Элемент содержания	Требования к уровню подготовки/умений и видов деятельности
1	Географическая карта. Градусная сеть.	владение умениями использовать карты разного содержания для выявления закономерностей и тенденций, получения нового географического знания о природных социально-экономических и экологических процессах и явлениях; владение навыками картографической интерпретации природных характеристик различных территорий
2	Атмосфера	владение географическим мышлением для определения географических аспектов природных, социально-экономических и экологических процессов и проблем



8	Воспроизводство населения мира и его географические особенности. Половозрастной состав населения. Уровень и качество жизни населения	системы комплексных социально ориентированных географических знаний о закономерностях размещения населения, о динамике и территориальных особенностях процессов, протекающих в географическом пространстве
14	Часовые зоны России	владение умениями использовать карты разного содержания для выявления закономерностей и тенденций, получения нового географического знания о природных социально-экономических и экологических процессах и явлениях
22	Географические модели. Географическая карта, план местности	владение навыками картографической интерпретации природных, социально-экономических и экологических характеристик различных территорий
24	Международная специализация крупнейших стран и регионов мира.	сформированность системы комплексных социально ориентированных географических знаний о закономерностях развития природы, размещения населения и хозяйства, о динамике и территориальных особенностях процессов, протекающих в географическом пространстве
25	Динамика развития важнейших экологических процессов. Антропогенное воздействие. Особенности воздействия на окружающую среду различных сфер и отраслей хозяйства. Состояние окружающей среды в зависимости от степени и характера антропогенного воздействия. География мировой торговли. Пространственная структура мировой торговли. Основные направления оборота наиболее важных товаров и услуг. Международная специализация крупнейших стран и регионов мира.	владение умениями применения географического мышления для вычленения и оценивания географических факторов, определяющих сущность и динамику важнейших природных, социально-экономических и экологических процессов

○ Перечень элементов содержания / умений и видов деятельности, усвоение которых всеми школьниками региона в целом, школьниками с разным уровнем подготовки нельзя считать достаточным.

№ задания	Элемент содержания	Требования к уровню подготовки/умений и видов деятельности
5	Атмосфера.	владение географическим мышлением для определения географических аспектов природных процессов
9	География отраслей промышленности, сельского хозяйства и транспорта России	владение географическим мышлением для определения географических аспектов природных, социально-экономических и экологических процессов и проблем
16	Численность, естественное движение населения России, направление и типы миграций	владение умениями географического анализа и интерпретации разнообразной информации
17	Особенности географического положения, природы, населения и хозяйства крупных стран мира	сформированность комплекса знаний о целостности географического пространства как иерархии взаимосвязанных природно-общественных территориальных систем
18	Особенности географического положения, природы, населения и хозяйства крупных географических регионов России	сформированность системы комплексных социально ориентированных географических знаний о закономерностях развития природы, размещения населения и хозяйства, о динамике и территориальных особенностях процессов, протекающих в географическом пространстве
21	Географические модели. Географическая карта, план местности	владение умениями использовать карты разного содержания для выявления закономерностей и тенденций, получения нового географического знания о природных социально-экономических и экологических процессах и явлениях
23	Основные международные магистрали и транспортные узлы. Особенности природно-ресурсного потенциала, населения, хозяйства, культуры крупных стран мира. Территория и акватория, морские и сухопутные границы.	владение умениями географического анализа и интерпретации разнообразной информации.
26	Уровень и качество жизни населения	владение умениями применения географического мышления для вычленения и оценивания географических факторов, определяющих сущность и динамику важнейших природных, социально-экономических и экологических процессов
27	Отраслевая структура хозяйства.	владение умениями работать с геоинформационными системами.



	География основных отраслей производственной и непроизводственной сфер	
28	Особенности воздействия на окружающую среду различных сфер и отраслей хозяйства.	владение умениями применения географического мышления для вычленения и оценивания географических факторов, определяющих сущность важнейших природных, социально-экономических и экологических процессов.
29	Особенности воздействия на окружающую среду различных сфер и отраслей хозяйства. Динамика развития важнейших экологических процессов.	владение первичными умениями проводить географическую экспертизу разнообразных природных, социально-экономических и экологических процессов.
30	Форма, размеры, движение Земли	владение умениями применения географического мышления для вычленения и оценивания географических факторов, определяющих сущность и динамику важнейших природных, социально-экономических и экологических процессов
31	Особенности воздействия на окружающую среду различных сфер и отраслей хозяйства.	сформированность системы знаний об основных процессах, закономерностях и проблемах взаимодействия географической среды и общества, о географических подходах к устойчивому развитию территорий

○ Выводы об изменении успешности выполнения заданий разных лет по одной теме / проверяемому умению, виду деятельности (если это возможно сделать).

Снижение уровня выполнения заданий в 2023 году по сравнению с 2022 годом более чем на 10% произошли в следующих заданиях: №№ 5, 9, 12, 16, 22, 28.

№№ задания	Проверяемое умение	Результаты выполнения (в%)	
		2022 год	2023 год
5	владение географическим мышлением для определения географических аспектов природных процессов	59,43	46,95
6	владение географическим мышлением для определения географических аспектов природных, социально-экономических и экологических процессов и проблем	84,91	66,41
9	владение географическим мышлением для определения географических аспектов природных, социально-экономических и экологических процессов и проблем	58,49	22,90
12	сформированность системы комплексных социально ориентированных географических знаний о	84,43	63,36

	закономерностях развития природы, размещения населения и хозяйства, о динамике и территориальных особенностях процессов, протекающих в географическом пространстве		
16	владение умениями применения географического мышления для вычленения и оценивания географических факторов, определяющих сущность и динамику важнейших природных, социально-экономических и экологических процессов	72,64	62,60
22	владение навыками картографической интерпретации природных, социально-экономических и экологических характеристик различных территорий	60,38	45,04
27	владение умениями работать с геоинформационными системами	59,43	39,88
28	владение умениями применения географического мышления для вычленения и оценивания географических факторов, определяющих сущность важнейших природных, социально-экономических и экологических процессов.	42,4	29,39

Увеличение уровня выполнения (более чем на 10%) произошло в следующих заданиях: № 24, 25, 29, 31.

№№ задания	Проверяемое умение	Результаты выполнения (в%)	
		2022 год	2023 год
24	владение географическим мышлением для определения географических аспектов природных процессов	43,40	66,41
25	владение умениями применения географического мышления для вычленения и оценивания географических факторов, определяющих сущность и динамику важнейших природных, социально-экономических и экологических процессов	21,70	49,62
31	сформированность системы знаний об основных процессах, закономерностях и проблемах взаимодействия географической среды и общества, о географических подходах к устойчивому развитию территорий	40,33	56,30

○ Выводы о существенности вклада содержательных изменений (при наличии изменений) КИМ, использовавшихся в регионе в 2023 году, относительно КИМ прошлых лет.

В 2023 году в КИМ ЕГЭ по географии существенных изменений нет.

○ Выводы о связи динамики результатов проведения ЕГЭ с использованием рекомендаций для системы образования Республики Коми, включенных с статистико-аналитический отчет результатов ЕГЭ по учебному предмету в 2022 году.

Динамика результатов ЕГЭ по географии свидетельствует о том, что разработанные по итогам ЕГЭ 2022 года материалы и рекомендации недостаточно используются

образовательными организациями и специалистами муниципальных органов управления образованием. При этом рост показателей качества выполнения отдельных заданий КИМ на ГИА по географии позволяет предположить, что педагоги отдельных образовательных организаций воспользовались представленными методическими рекомендациями, приняли их как руководство к практическому действию.

○ *Выводы о связи динамики результатов проведения ЕГЭ с проведенными мероприятиями, предложенными для включения в дорожную карту в 2022 году*

Анализ профессиональной активности педагогов каждого муниципального образования, ежемесячно осуществляемый ГОУДПО «КРИО» на основании статистики участия в методических мероприятиях, заседаниях республиканских методических объединений показывает, что активность педагогов недостаточно высокая. Педагоги не используют те возможности, которые реализованы в содержании мероприятий дорожной карты: участие в мероприятиях в режиме онлайн-подключения для удаленных территорий, возможность просмотра видеозаписи оффлайн в удобное время в сервисе «Видеозал», возможность задать вопросы и получить консультацию от специалистов, региональных и муниципальных методистов и др. При этом наблюдается взаимосвязь между низкой профессиональной активностью педагогов и низкими результатами обучающихся. В то же время отмечается повышение результатов в отдельных образовательных организациях и муниципальных образованиях, педагоги которых демонстрируют высокую профессиональную активность.

## **Раздел 4. РЕКОМЕНДАЦИИ ДЛЯ СИСТЕМЫ ОБРАЗОВАНИЯ РЕСПУБЛИКИ КОМИ**

### **4.1. Рекомендации по совершенствованию организации и методики преподавания предмета в Республике Коми на основе выявленных типичных затруднений и ошибок**

#### **4.1.1. По совершенствованию преподавания учебного предмета всем обучающимся**

○ *Учителям, методическим объединениям учителей.*

На основании анализа результатов экзамена, выявленных недостатков подготовки выпускников можно предложить ряд методических рекомендаций при подготовке к итоговой аттестации:

Задание № 5. На уроках географии следует не только тщательно отрабатывать, заучивать географические закономерности, но и всесторонне иллюстрировать с практическими примерами изучаемый материал. Важен содержательный анализ не только определения, но и географической закономерности. В данном случае идет речь о смысловом чтении на уроках географии, об основах читательской грамотности как направлении функциональной грамотности. Следует на уроках географии формировать

основные читательские умения: находить и извлекать информацию, осмысливать и оценивать содержание и форму текста, интерпретировать и интегрировать информацию.

Задание № 9. Для учащихся с низким уровнем подготовки важно объяснить при подготовке правильное сопоставление приведенных данных, исходя из поставленного условия, обращать внимание не на разность чисел по годам, а сопоставлять каждое число (объем производства в текущем году) с показателем предыдущего года взяв эту величину за 100% и если показатель текущего года – число больше 100%, значит к предыдущему году был прирост, если меньше 100%, то прироста не было.

Задание № 23. Прочитав текст, необходимо выделить особенность географического положения региона, о котором идет речь в тексте. При выполнении задания важны аналитические умения при работе с текстовой информацией, когда отбираются важные признаки, характеристики для определения местоположения объекта. Типичные ошибки связаны с несформированностью аналитических умений по выбору в содержании текста главных характеристик – признаков территории, их сопоставление с картой.

Рекомендации: Отработка подобных заданий на основе читательской и картографической грамотности, применение приемов наложения текстовой информации на картографическую основу. Алгоритм формирования умения: прочитайте текст и задание – выделите главные признаки – проанализируйте – сделайте теоретический вывод – выполните практическое действие с картой.

Задание № 17. Для выполнения задания необходимо проанализировать текст, сделать вывод о стране. Основная проблема – не сформированы умения выделять ключевые признаки в тексте и «накладывать» их на карту, т.е. наличие проблемы с умением обобщать информацию, сопоставлять отдельные информационные фрагменты – выделить ключевые признаки. Чтобы научить выделять ключевые признаки географических объектов и явлений в тексте, использовать при рассуждении указанные признаки и понимать особенности, вытекающие из описания, уметь сопоставлять их с картой необходимо применять любые образовательные технологии, предполагающие работу по критическому анализу текста.

Задание № 28. Типичные ошибки. В ответе выпускники указывают формирование области высокого (повышенного) атмосферного давления, как особенность метеоусловий, не уточняя какие циркуляционные процессы при этом происходят, т.е. какие потоки воздуха преобладают. Невнимательное чтение текста приводит к тому, что указывают в ответе господстве антициклона в этом регионе, а в тексте это указывается.

Рекомендации. Применение на уроках географии приемов логического мышления, иллюстрирование природных процессов при установлении причинно-следственных связей, как в младших, так и в старших классах. Использование заданий на составление логических цепочек (раскрытие причинно-следственных связей), иллюстрирование процесса приводит к пониманию главного и существенного в географических явлениях, процессах, событиях.

Задание № 29. При выполнении задания требуется дать простейший географический прогноз исходя из ситуации, выбрать территорию путем логических рассуждений. Подобное задание встречается в КИМах ОГЭ по географии. Типичные ошибки: в ответе указывают только участок или приводят один довод, второй довод указывают неверный.

Рекомендации. При подготовке важно не только научить учащихся читать карту, оценить условия каждого участка с точки зрения особенностей рельефа (имеется ли уклон или поверхность плоская) и наличия растительного покрова. А также знать процесс возникновения водной эрозии. Водная эрозия – процесс разрушения почвенного покрова под действием талых, дождевых или ирригационных вод. Водная эрозия возникает преимущественно на склонах, с которых верхний плодородный слой грунта смывается талыми водами или водой из оросительных каналов при отсутствии растительности. Поэтому на участке должен быть уклон и отсутствовать растительность. Наличие уклона на участке определяется по имеющимся горизонталям (если участок пересекают горизонтали, то имеется уклон), определить по условным знакам наличие растительности.

Задание № 31. Это задание на аргументацию двух диаметрально противоположных точек зрения, аргументацию с подбором географических фактов и факторов. Типичные ошибки: отсутствие достаточных географических знаний, приводится только один аргумент. Например, в данном случае говорится только о загрязнении вод Байкала. Неумение приводить письменные аргументы (проблема формулировки предложений с использованием географических обоснований).

Для устранения возможности ошибок, связанных с невнимательным чтением текста задания, требуется знакомить учащихся со специальными приемами, позволяющими им проявить понимание задачи: переформулировать задание, объяснить другу суть вопроса, записать план выполнения задания. При работе предлагается предусматривать самостоятельные работы учащихся с дополнительными текстами географического содержания разных жанров (научно-популярные, информационные, публицистические), поощрять учащихся четко формулировать свои мысли (устно и письменно).

При работе с географическими понятиями необходимо использовать различные методические приемы: диктанты понятий, составление кроссвордов, работа с парными понятиями.

На уроках начиная с 5 класса учить выстраивать причинно-следственные связи в качестве доказательной базы, кратко, но целостно, понятно, структурировано составлять ответ. В 8–9 и 10–11 классах актуально включать задания на аргументацию противоположных точек зрения. Актуальна работа на уроке по сопоставлению разных точек зрения из разных источников информации по обозначенной теме. Это позволяет выйти на формирование системы аргументов при обосновании своей точки зрения с использованием содержания разных информационных источников. Требование по развитию географической речи учащихся заставляет учителя уделять на уроке внимание составлению устного и письменного текста с использованием специальной географической терминологии.

Важным элементом структуры урока географии является работа с учебными и дополнительными источниками географической информации, представленной в разных форматах: текстовой, картографической, статистической, графической и др.

Обучающийся должен иметь сформированный навык самостоятельной работы по отбору нужной информации, которая необходима для решения поставленной учебной задачи. Следовательно, задания, предлагаемые учителем, должны опираться на отработку базовых умений:

- анализ географической информации, отбор и комбинирование видов информации в соответствии с поставленной задачей, понимание их назначения;
- определение главной и дополнительных источников информации, главной и второстепенной мысли/идеи;
- интерпретация географической информации в соответствии с учебной задачей;
- определение и сравнение информации о географических тенденциях развития природных, социально-экономических и геоэкологических объектов, процессов, явлений, факторов, определяющих сущность и динамику важнейших процессов;
- логическое изложение своей точки зрения, применение предметной терминологии при обсуждении проблемы, сопоставление точек зрения из разных источников информации;
- применение получаемой географических знаний для прогнозирования сложившейся ситуации;
- статистическая обработка полученной информации; составление устного и письменного текста, формулирование аргументов при обосновании своей точки зрения с использованием географической терминологии.

Следует отметить приемы, связанные с анализом и разбором определений тех или иных понятий: описание, характеристика, сравнение, умение делать выводы и обобщения.

При выполнении экзаменационной работы особое место уделяется заданиям, которые успешно выполняются с применением метапредметных результатов, поэтому важно уделять внимание формированию метапредметных умений:

- владение языковыми средствами - умение ясно, логично и точно излагать свою точку зрения, использовать адекватные языковые средства;
- находить и приводить критические аргументы в отношении действий и суждений другого;
- критически оценивать и интерпретировать информацию, получаемую из различных источников;
- использовать различные модельно-схематические средства для представления существенных связей и отношений, а также противоречий, выявленных в информационных источниках
- умение ориентироваться в различных источниках информации, критически оценивать и интерпретировать информацию, получаемую из различных источников.

На уроках географии необходимо создавать условия по формированию и развитию представлений о географических закономерностях. Кроме географических карт необходимо использовать в работе картосхемы, схематические рисунки, схемы, в том числе создаваемые самими учащимися. Эффективно использовать возможности учебных компьютерных программ, цифровых образовательных ресурсов.

Важно обратить внимание на работу с текстами, имеющими множество географических аспектов (научно-популярного, информационного, публицистического жанра). Содержание текста должно позволять формулировать географические вопросы. Организовывать самостоятельную работу учащегося с текстом на основе специально созданных заданий.

Необходимо стимулировать школьников к размышлению, использованию их географических знаний для решения познавательных и практикоориентированных задач.



Помочь каждому ученику адекватно оценить уровень своей подготовки, выявить наличие пробелов и построить или скорректировать индивидуальные траектории подготовки целесообразно проводить диагностику сформированности: географических понятий, причинно-следственных связей, географической номенклатуры, умения использовать различные источники информации, теоретических положений основных разделов тем школьного курса географии, смыслового чтения (работа с географическим текстом с целью понимания его содержания, отбора необходимой информации, трансформации текста, например в схемы, графики, таблицы и т.д.), сравнительного анализа (умение провести сравнительный анализ географических объектов, явлений, процессов с учетом специфики географического положения), умения оперировать количественными показателями (работа со статистическим материалом) для определения причин и факторов, построения прогнозов и моделей.

При оценке результатов учебной деятельности, учащихся учитывать степень усвоения:

- фактологических знаний, включающих знания о конкретных географических фактах (событиях, явлениях, процессах), локализованных во времени и пространстве;
- теоретических знаний, включающих в себя понятия разной степени обобщенности, существенные причинно-следственные связи, позволяющие учащимся понять обусловленность географических явлений, процессов, тенденции и закономерности территориального развития;
- способов учебно-познавательной деятельности, позволяющих оперировать теоретическими и фактологическими знаниями, осваивать пространственные (картографические) умения, работать с источниками географической информации;
- оценочных знаний, включающих в себя знание различных точек зрения на географические, например, экологические, события, что позволяет выявить точку зрения ученика.

При организации текущего и тематического контроля знаний рекомендуется не ограничиваться проверкой знания учащимися определения понятий, а использовать задания, требующие их применения.

Значимым резервом повышения эффективности и качества школьного географического образования является реализация в образовательном процессе внутри предметных связей. Так, при изучении регионального раздела курса «Экономическая и социальная география России» следует опираться на материал общего отраслевого раздела. Столь же важно при изучении крупных географических районов России опираться на материал, изучаемый в разделах «Природа России», «Население России» и «Хозяйство России».

Таким образом, включение в практику урока критериального оценивания может существенно повлиять на качество предметного обучения.

Учителям географии в работе рекомендуется использовать: Открытый банк заданий ФИПИ; Демонстрационные варианты заданий ЕГЭ текущего года; Навигатор самостоятельной подготовки к ЕГЭ.

При подготовке к ГИА педагогам необходимо обратить внимание на критерий «географическая ошибка». Если в ответах выпускника на задание №№ 28, 29 наряду с элементами содержания верного ответа присутствуют географические ошибки,

относящиеся к проверяемым в данных заданиях умениям, то максимальный балл (2) за такой ответ не выставляется (снижается с 2 до 1 балла).

При составлении тематического планирования курсов географии для основной школы следует иметь в виду, что содержательные разделы «Источники географической информации» и «Природопользование и геоэкология» универсальны. В каждом курсе географии необходимо планировать раздел или тему, которая включала бы отдельные вопросы этих универсальных блоков (работа с топографической картой, математические вычисления, связанные с обработкой статистических данных).

Важно обеспечить выполнение практических работ, а также обучение учащихся самостоятельной работе с различными источниками географической информации. Уделять особое внимание формированию и развитию основных видов деятельности обучающихся, основанных на применении математической грамотности:

- вычисление естественного и миграционного прироста населения
- вычисление относительных показателей отраслей экономики в ВВП и показателей доли продукции в общих объемах экспорта страны
- вычисление ВВП на душу населения
- определение высоты Солнца над горизонтом, определение зависимости крутизны склона холма от частоты проведенных горизонталей
- вычисление плотности населения страны
- чтение климатограмм, вычисление амплитуды температуры воздуха и т. д.

На уроках географии обратить внимание на отработку умения работать с текстовыми задачами, которые проверяют знание и понимание географической терминологии, проводить географический анализ текстовой информации, логично и точно излагать свою точку зрения. Например, при работе с текстом учебника для разных групп учащихся можно ставить различающиеся учебные задачи по формированию:

- умения излагать учебный материал в той последовательности, которая предложена в учебнике
- умения изложить материал в иной последовательности с комментариями к такому подходу
- умения объяснить связь между разными блоками содержания
- умения самостоятельно устанавливать связь между отдельными блоками содержания.

При этом формируется теоретическая основа системы конкретных географических понятий, фактов, положений, умение применять их для формулировки выводов.

Акцентировать внимание на формирование понятийного аппарата, географической номенклатуры, работы со статистическим материалом, установлению причинно-следственных и пространственно-временных связей, работе с разными географическими картами, построению профиля.

Целесообразно реализовывать интегрированные уроки с учителями математики (решение экономико-географических задач, совершенствование навыков выполнения простейших математических расчетов, решение задач на определение угла падения солнечных лучей), учителями истории (уроки, направленные на развитие умений по работе с картами и понимание особенностей создания топографических планов), учителями астрономии по теме «Форма и размеры Земли». Проведение уроков в формате



деловой игры по решению актуальных социально-экономических, геополитических, экологических проблем на локальном, или мировом уровнях.

При планировании образовательного процесса рекомендуется предусмотреть перед началом изучения каждого нового раздела курса школьной географии время на диагностику аспектов подготовки, являющихся опорными при изучении тех или иных тем. Рекомендуется проведение в начале учебного года стартовой диагностики, нацеленной на проверку сформированности общеучебных умений, навыков, видов познавательной деятельности. Такую работу можно и нужно планировать и проводить совместно с другими учителями естественно-научного и социально-гуманитарного циклов. При проведении текущего тематического контроля разрабатывать задания в адаптированной к ЕГЭ форме

Рекомендации, связанные с метапредметными аспектами подготовки:

- усилить в преподавании коммуникативную и практическую направленность,
- способствовать формированию умений смыслового чтения и информационной переработки текстов посредством конспектирования, реферирования, составления планов и отзывов и пр.
- организовывать деятельность учащихся, нацеленную на формирование навыка речевого самоконтроля, умения анализировать и корректировать свои устные и письменные высказывания в соответствии с нормами современного русского литературного языка, а также коммуникативной задачей;
- проводить на уроках работу с текстами различных стилей (научно-популярного, публицистического, официально-делового и т. д.);
- учить понимать, анализировать, интерпретировать текст в знакомой и незнакомой познавательных ситуациях;
- совершенствовать систему работы по развитию речи учащихся, направленную на формирование умения оперировать информацией, умение аргументировать собственную позицию по данной проблеме, умение отбирать и использовать необходимые языковые средства в зависимости от замысла высказывания;
- целенаправленно обучать аргументированию: поиску аргументов, их видам, логичному выстраиванию;
- уделить особенное внимание на правильное заполнение бланков ответов экзамена, письмо печатными буквами, ориентирование в бланках ответов.

Рекомендации методическим объединениям учителей:

- организовывать обмен опытом успешной работы педагогов по подготовке обучающихся к ЕГЭ.
- привлекать экспертное сообщество региона (члены РПК по предмету; педагоги, прошедшие обучение по программам подготовки экспертов ГИА и т. п.). По итогам проведения заседаний готовить рекомендации для педагогов с включением в них заданий ЕГЭ, адаптированных к темам и практикующим конкретным программам и УМК.
- организовать ознакомление педагогов с изменениями в КИМ ЕГЭ 2024 года.
- организовать тесное взаимодействие методических объединений и иных структур образовательной организации, родительской общественности с психологическими службами, школьными психологами в рамках подготовки обучающихся к государственной итоговой аттестации, т. к. определенная доля неверно выполненных

заданий связана с невнимательностью, волнением выпускников, отсутствием у них стрессоустойчивости и т. п.

○ *Муниципальным органам управления образованием.*

Принять на муниципальном уровне управленческие решения, направленные на повышение качества образования, в том числе:

- провести анализ результатов ЕГЭ, выявить динамику за последние 3 года;
- определить перечень образовательных организаций, демонстрирующих низкие образовательные результаты на протяжении нескольких лет;
- провести анализ кадрового состава образовательных организаций, демонстрирующих низкие образовательные результаты;
- сформировать комплекс мер методической поддержки педагогов по вопросам подготовки к ГИА с учетом предложений ГОУДПО «КРИО»;
- направить педагогов на диагностику предметных и методических компетенций;
- организовать разработку индивидуальных образовательных маршрутов для педагогов с привлечением регионального методического актива и тьюторов Центра непрерывного повышения профессионального мастерства педагогических работников ГОУДПО «КРИО»;
- предусмотреть финансирование для направления педагогов, демонстрирующих стабильно низкие результаты обучающихся в процедуре ЕГЭ, на обучение по дополнительным профессиональным программам повышения квалификации в ГОУДПО «КРИО»;
- усилить информирование педагогов о методических мероприятиях по подготовке к ЕГЭ, о заседаниях республиканских методических объединений учителей-предметников;
- привлекать к индивидуальной работе с педагогами членов муниципального и регионального методического актива, учителей, имеющих стабильно высокие результаты;
- направить заявку в ГОУДПО «КРИО» на проведение выездного проектного дизайна «Мобильный методист в муниципалитете»;
- осуществлять анализ профессиональной активности педагогов, принять управленческие решения, направленные на повышение активности участия в методических мероприятиях;
- предусмотреть тематику анализа результатов ЕГЭ-2023, подготовки к ЕГЭ-2024 на заседаниях муниципальных методических объединений.

#### **4.1.2. По организации дифференцированного обучения школьников с разными уровнями предметной подготовки**

○ *Учителям, методическим объединениям учителей.*

Принимая во внимание, что в каждом классе имеются дети с различным уровнем предметной подготовки, необходимо готовить выпускников к ЕГЭ по предмету на базовом и повышенном уровне сложности через дифференциацию и индивидуализацию образовательного процесса.

Внутренняя дифференциация, которая представляет собой различное обучение в одной достаточно большой группе обучающихся (классе), предполагает вариативность темпа изучения материала, дифференциацию учебных заданий, выбор разных видов деятельности, определение характера и степени дозирования помощи со стороны учителя. При этом возможно разделение учащихся на группы внутри класса с целью осуществления учебной работы с ними на разных уровнях и разными методами.

Для усвоения программного материала на различных планируемых уровнях, но не ниже базового, целесообразно рекомендовать следующее.

В части дифференциации по объему учебного материала – учащимся с низким уровнем обучаемости дается больше времени на выполнение задания, более сильным учащимся выдается дополнительное задание (аналогичное основному, но более трудное или нестандартное, требующее переноса освоенных умений в новые условия).

В части дифференциации по уровню трудности – предлагать самостоятельные и контрольные работы, содержащие три уровня сложности, учащиеся выбирают подходящий для себя уровень сложности.

В части дифференциации работы по характеру помощи учащимся – тем, кто испытывает затруднения в выполнении задания, оказывается дозированная помощь (справочные материалы).

Необходима серьезная внеурочная работа под руководством подготовленных преподавателей (как в виде очных занятий, так и посредством онлайн-курсов).

Обязательность освоения базового уровня обучающимися, не претендующими на высокую оценку, означает, что вся система планируемых обязательных результатов должна быть заранее известна и понятна обучающемуся, реально выполнима, посильна и доступна.

С целью систематического повторения материала отбирать задачи, требующих для решения знаний из различных разделов изучаемого предмета.

В работе с обучающимися, демонстрирующими низкие результаты обучения, необходимо использовать приёмы, направленные на предупреждение неуспеваемости.

Задания для учащихся с низким уровнем подготовки должны содержать дополнительную информацию: алгоритмы, опорные схемы, указания на правила, номера страниц, где можно найти ответ, образцы выполнения заданий. Эффективность должна проявляться в продвижении учащихся от выполнения простых заданий к более сложным. Например, разноуровневые задания при работе с учебником:

1) выделить главные термины и понятия изучаемого материала и определить их единицы измерения;

2) проанализировать карты, предложенные в параграфе, показать закономерности распределения показателей, выделить факторы, от которых они зависят;

3) выявить зависимость между показателями, решение предложенных заданий.

Применяются различные виды дифференцированной помощи:

– работа над ошибками на уроке и включение её в домашнее задание;

– предупреждение о наиболее типичных ошибках, неправильных подходах при выполнении задания;

– индивидуализация домашнего задания слабоуспевающим учащимся;

- организация самостоятельного повторения материала, необходимого для изучения новой темы;
- координация объема домашних заданий, доступность его выполнения в установленное время;
- привлечение школьников к осуществлению самоконтроля при выполнении упражнений;
- предоставление времени для подготовки к ответу у доски (краткая запись, использование наглядных пособий, плана ответа);
- указание правила, на которое опирается задание;
- дополнение к заданию (рисунок, схема, инструкция и т.п.);
- указание и разработка алгоритма выполнения задания;
- обращение к аналогичному заданию, выполненному раньше;
- расчленение сложного задания на элементарные составные части.

Особенность внутренней дифференциации на современном этапе – ее направленность не только на детей, испытывающих трудности в обучении (что традиционно для школы), но и на одаренных детей. Внутренняя дифференциация может осуществляться как в традиционной форме учета индивидуальных особенностей учащихся (дифференцированный подход), так и в системе уровневой дифференциации на основе планирования результатов обучения.

Для группы сильных обучающихся можно давать опережающие задания поискового и проблемного характера: самостоятельно подобрать материал по теме, составить схему-опору или план, найти информацию в словарях и справочниках и др. Интенсификация процесса обучения за счёт повышенного уровня сложности учебного материала, разнообразия форм деятельности на уроке позволит сохранить мотивацию у школьников, демонстрирующих высокие результаты, создать условия для развития их интеллектуального потенциала.

При работе со школьниками, относящимися к группам с разным уровнем подготовки, рекомендуется сосредоточить внимание на выявлении текущих трудностей обучающихся и их оперативной коррекции во время учебного процесса.

Индивидуальные пробелы в предметной подготовке обучающихся могут быть компенсированы за счет дополнительных занятий во внеурочное время, выдачи обучающимся индивидуальных заданий по повторению конкретного учебного материала к определенному уроку и обращения к ранее изученному в процессе освоения нового материала.

Наличие одинаковых существенных пробелов в предметной подготовке у значительного числа обучающихся класса требует определенной корректировки основной образовательной программы вплоть до формирования образовательной программы компенсирующего уровня.

Существенного внимания со стороны педагога требует освоение обучающимися теоретического материала курса без пробелов и изъянов в понимании всех основных процессов и явлений. Это требует организации дополнительной работы с теоретическим материалом, выполнения большого количества различных заданий, предполагающих преобразование и интерпретацию информации. Приоритетной технологией здесь может стать совместное обучение – технология работы в малых группах сотрудничества из 3–5

человек. При использовании технологии сотрудничества обучающиеся обмениваются мнениями, учатся и помогают друг другу. При возникновении спорных вопросов они могут вместе их обсудить, чтобы найти ответы. В процессе групповой работы не только формируются предметные умения и навыки, но и развивается коммуникативная компетентность учащихся: умение формулировать проблему, способность слушать и слышать других, выражать собственное мнение и уважать мнение других людей, способность приходить к консенсусу, умение находить баланс между слушанием и говорением.

Важнейшая роль учителя при использовании групповой работы состоит в четкой формулировке задач, которые должны быть поняты и осознаны всеми членами группы, в оказании своевременной помощи при затруднениях, в грамотной организации оценки деятельности как группы в целом, так и каждого участника, а также в организации рефлексии.

Формируя наборы задач для обучения целесообразно начинать с задач на использование только что изученного алгоритма и с типовой учебной ситуации, но нельзя полностью повторять формулировки уже решенных задач. В задаче должны быть не только изменены числовые данные, но и использованы другие словесные обороты для описания той же типовой ситуации. В этом случае освоение алгоритма осуществляется полностью с учетом работы над условием и осмысленным выделением физической модели. Затем можно переходить к использованию изученного алгоритма в измененной ситуации, затем – к комбинированию изученных алгоритмов в типовой ситуации и т.д. Таким образом, «лесенка» усложнения задач состоит из вариаций заданий, различающихся как по сложности деятельности, так и по контексту.

○ *Администрациям образовательных организаций:*

Принять на уровне образовательной организации управленческие решения, направленные на повышение качества образования, в том числе:

- провести анализ потребности педагогов в методической поддержке по вопросам дифференциации обучения;
- организовать выявление лучших практик педагогов по организации дифференцированного обучения;
- организовать трансляцию лучших практик через заседания методических объединений, семинары, практикумы, мастер-классы;
- организовать участие педагогов в методических мероприятиях ГОУДПО «КРИО», заседаниях республиканских методических объединений учителей-предметников;
- организовать разработку индивидуальных образовательных маршрутов для педагогов с привлечением регионального методического актива и тьюторов Центра непрерывного повышения профессионального мастерства педагогических работников ГОУДПО «КРИО».

○ *Муниципальным органам управления образованием.*

Принять на муниципальном уровне управленческие решения, направленные на повышение качества образования, в том числе:

- провести исследование потребности педагогов в методической поддержке по вопросам дифференциации обучения;
- сформировать комплекс мер методической поддержки педагогов по вопросам подготовки к ГИА, в том числе по организации дифференцированного обучения школьников с разными уровнями предметной подготовки;
- организовать отбор лучших муниципальных практик дифференцированного обучения;
- организовать трансляцию лучших практик через заседания муниципальных методических объединений, муниципальные семинары, практикумы, мастер-классы;
- усилить информирование педагогов о методических мероприятиях ГОУДПО «КРИО», о заседаниях республиканских методических объединений учителей-предметников.

#### **4.2. Рекомендации по темам для обсуждения / обмена опытом на методических объединениях учителей-предметников**

1. Методический анализ результатов ЕГЭ по географии в 2023 года.
2. Методические рекомендации по решению заданий с развернутым ответом.
3. Методики анализа географических текстов.
4. Методики и приемы формирования и развития навыков смыслового чтения учащихся на уроках географии.
5. Анализ статистических данных как средство формирования метапредметных результатов.
6. Графики на уроках географии как средство формирования метапредметных умений.
7. Методика подготовки к ЕГЭ по географии: задания по темам «Особенности воздействия на окружающую среду различных сфер и отраслей хозяйства. Пути решения экологических проблем».
8. Разработка индивидуальной траектории обучения и подготовки к ЕГЭ на основе диагностики: теория и практика.

#### **4.3. Рекомендации по возможным направлениям повышения квалификации работников образования для включения в региональную дорожную карту по развитию региональной системы образования**

Возможные направления повышения квалификации как в системе дополнительного профессионального образования (в том числе и через самообразование):

- теоретические основы метапредметного подхода в обучении;
- модели уроков географии с использованием современных образовательных технологий и организация самостоятельной деятельности учащихся при изучении курса географии;
- эффективная система диагностических процедур в общеобразовательных организациях как средство повышения качества подготовки по географии;
- дифференцированный подход в обучении школьников с разным уровнем подготовки по предмету в рамках программы курса географии.



## Раздел 5. Мероприятия, запланированные для включения в ДОРОЖНУЮ КАРТУ по развитию региональной системы образования

### 5.1. Анализ эффективности мероприятий, указанных в предложениях в дорожную карту по развитию региональной системы образования на 2022 – 2023 уч.г.

Таблица 2-15

№ п/п	Название мероприятия	Показатели (дата, формат, место проведения, категории участников)	Выводы об эффективности (или ее отсутствии), свидетельствующие о выводах факты, выводы о необходимости корректировки мероприятия, его отмены или о необходимости продолжения практики подобных мероприятий
1	Программа повышения квалификации «Реализация требований обновленных ФГОС ООО, ФГОС СОО в работе учителя» (география, 36 часов)	Дата: 27.03.2023- 16.06.2023 Формат: курсы ПК Место проведения: ГОУДПО «КРИО» Категория участников: учителя географии	Учителя географии (56 чел.) актуализировали предметные и методические профессиональные компетенции в соответствии с требованиями обновленных ФГОС. Позитивные отзывы участников программы свидетельствуют о необходимости продолжения реализации программы.
2	Онлайн-курс «Информационно- методический модуль «Функциональная грамотность обучающихся: основные подходы к формированию и оценке»	Дата: 1.11.2022 – 30.06.2023 Формат: курсы ПК Место проведения: ГОУДПО «КРИО» Категория участников Педагогические работники	Педагоги актуализировали профессиональные компетенции в области формирования и оценки функциональной грамотности обучающихся, достижения метапредметных результатов. Позитивные отзывы участников программы свидетельствуют о необходимости продолжения реализации программы.
3	Информационно- методическая сессия «Личный кабинет обучающегося как эффективный механизм подготовки к ГИА»	Дата: 27.09.2022 Формат: информационно- методическая сессия Место проведения: ГОУДПО «КРИО» Категория участников: педагогические работники	Представлена республиканская технологическая платформа «Личный кабинет обучающегося по подготовке к ГИА», образовательный контент и технология работы педагогов с обучающимися на платформе. Позитивные отзывы участников свидетельствуют об актуальности тематики и необходимости продолжения практики.
4	Стратегическая сессия «Цифровая трансформация системы образования»	Дата: 29.09.2022 Формат: стратегическая сессия Место проведения: ГОУДПО «КРИО»	Представлены стратегические направления и практики разработки и использования цифровых образовательных ресурсов по предметам. Позитивные отзывы участников

		Категория участников: педагогические работники	свидетельствуют об актуальности тематики и необходимости продолжения практики.
5	Методический семинар «Подготовка обучающихся к участию в региональном этапе Всероссийской предметной олимпиады по географии»	Дата: 08.11.2022 Формат: семинар Место проведения: ГОУДПО «КРИО» Категория участников: Учителя географии	Представлен опыт лучших учителей, региональных методистов. Позитивные отзывы участников свидетельствуют об актуальности тематики и необходимости продолжения практики.
6	Методический семинар «Формирование креативного мышления при изучении учебных предметов естественнонаучной образовательной области»	Дата: 15.11.2023 Формат: семинар Место проведения: ГОУДПО «КРИО» Категория участников: Учителя физики, химии, биологии, географии	Представлен опыт лучших учителей, региональных методистов. Позитивные отзывы участников свидетельствуют об актуальности тематики и необходимости продолжения практики.
7	Семинар «Массовые внеурочные мероприятия по биологии и географии как условие формирования функциональной грамотности»	Дата: 28.04.2023 Формат: семинар Место проведения: ГОУДПО «КРИО» Категория участников: Учителя биологии, географии	Представлен опыт лучших учителей, региональных методистов. Позитивные отзывы участников свидетельствуют об актуальности тематики и необходимости продолжения практики.
8	Стратегическая сессия «Профилактика учебной неуспешности: механизмы и инструменты»	Дата: 15.05.2023 Формат: стратегическая сессия Место проведения: ГОУДПО «КРИО» Категория участников: Педагогические работники	Представлен опыт лучших учителей, региональных методистов по подготовке к ГИА. Позитивные отзывы участников свидетельствуют об актуальности тематики и необходимости продолжения практики.
9	Стратегическая сессия «Образовательная и воспитательная среда эффективной школы: комфорт и безопасность. Вектор «Образовательная среда: цифровизация, коммуникация, инклюзия»»	Дата: 16.05.2023 Формат: стратегическая сессия Место проведения: ГОУДПО «КРИО» Категория участников: Педагогические работники	Представлен опыт лучших учителей, региональных методистов. Позитивные отзывы участников свидетельствуют об актуальности тематики и необходимости продолжения практики.
10	Республиканская стратегическая конференция «Точка роста: итоги, перспективы»	Дата: 31.10.2022 Формат: конференция Место проведения: ГОУДПО «КРИО» Категория участников:	Представлен опыт использования ресурсов центров «Точка роста». «Кванториум», IT-куб в урочной и внеурочной деятельности. Позитивные отзывы участников свидетельствуют об актуальности тематики и необходимости



		Педагогические работники	продолжения практики.
11	Республиканская научно-практическая конференция по применению цифровых образовательных технологий «Летний САМОСБОР-2023»	Дата: 8.06 – 10.06.2023 Формат: конференция Место проведения: ГОУДПО «КРИО» Категория участников: Педагогические работники	Представлен опыт разработки и использования цифровых образовательных ресурсов. Позитивные отзывы участников свидетельствуют об актуальности тематики и необходимости продолжения практики.
12	Заседание РМО учителей географии	Дата: 15.09.2022 20.10.2022 08.11.2022 27.02.2023 16.03.2023  Формат: информационно-методическая сессия Место проведения: ГОУДПО «КРИО» Категория участников: учителя географии	Представлен опыт лучших учителей, региональных методистов по подготовке к ГИА. Позитивные отзывы участников свидетельствуют об актуальности тематики и необходимости продолжения практики.

## 5.2. Планируемые меры методической поддержки изучения учебных предметов в 2023-2024 уч.г. на региональном уровне.

### 5.2.1. Планируемые мероприятия методической поддержки изучения учебных предметов в 2023-2024 уч.г. на региональном уровне, в том числе в ОО с аномально низкими результатами ЕГЭ 2023 г.

Таблица 2-146

№	Дата (месяц)	Мероприятие (указать тему и организацию, которая планирует проведение мероприятия)	Категория участников
1	Октябрь 2023	Семинар «Возможности библиотеки цифрового образовательного контента при проектировании и реализации современного урока географии» ГОУДПО «КРИО»	Учителя географии
2	Октябрь – декабрь 2023	Серия семинаров «Анализ типичных ошибок обучающихся при выполнении заданий ЕГЭ-2023 по географии» ГОУДПО «КРИО»	Учителя географии ОО с аномально низкими результатами ЕГЭ 2023 г.
3	Ноябрь 2023	Практикум «Совершенствование картографических умений обучающихся по географии» ГОУДПО «КРИО»	Учителя географии
4	Ноябрь 2023	Семинар «Формирование познавательных	Учителя

		универсальных учебных действий на уроках географии – условие успешности выполнения заданий КИМ ЕГЭ» ГОУДПО «КРИО»	географии
5	Ноябрь 2023	Семинар «Сформированность коммуникативных универсальных учебных действий - условие успешности выполнения заданий КИМ ЕГЭ по географии» ГОУДПО «КРИО»	Учителя географии
6	Декабрь 2023	Семинар «Формирование регулятивных универсальных учебных действий - условие успешности выполнения заданий КИМ ЕГЭ по географии» ГОУДПО «КРИО»	Учителя географии
7	Декабрь 2023	Семинар «Технологические и методические аспекты подготовки обучающихся к олимпиадам» ГОУДПО «КРИО»	Учителя географии
8	Декабрь 2023	Тренинг «Обучение решению расчетных задач по географии» ГОУДПО «КРИО»	Учителя географии ОО с аномально низкими результатами ЕГЭ 2023 г.
9	Январь 2024	Семинар-практикум «Как подготовить обучающихся к решению заданий КИМ ЕГЭ с развернутым ответом?» ГОУДПО «КРИО»	Учителя географии
10	Февраль 2024	Семинар «Особенности преподавания географии на углублённом уровне» ГОУДПО «КРИО»	Учителя географии
11	Февраль 2024	Практический семинар «Профилактика типичных ошибок на ЕГЭ по географии» ГОУДПО «КРИО»	Учителя географии ОО с аномально низкими результатами ЕГЭ 2023 г.
12	Март 2024	Кейсы «Технологические инструменты для повышения познавательной активности учащихся на уроках географии (из опыта работы)» ГОУДПО «КРИО»	Учителя географии
13	Март – апрель 2024	Семинар «Особенности КИМ для проведения государственной итоговой аттестации по географии в 2024 году» ГОУДПО «КРИО»	Учителя географии
14	Апрель 2024	Семинар «Проектно-исследовательская деятельность обучающихся по географии в условиях введения обновленных ФГОС» ГОУДПО «КРИО»	Учителя географии
15	В течение года	Серия семинаров, практикумов, тренингов по формированию функциональной грамотности. ГОУДПО «КРИО»	Учителя географии
16	В течение года	Заседания РМО учителей географии	Учителя географии
17	В течение года	ДПП ПК «Совершенствование предметных и методических компетенций учителя географии»	Учителя географии ОО

			с аномально низкими результатами ЕГЭ 2023 г.
18	В течение года	Разработка и реализация индивидуальных образовательных маршрутов	Учителя географии ОО с аномально низкими результатами ЕГЭ 2023 г.

### 5.2.2. Трансляция эффективных педагогических практик ОО с наиболее высокими результатами ЕГЭ 2023 г.

Таблица 2-157

№	Дата (месяц)	Мероприятие (указать формат, тему и организацию, которая планирует проведение мероприятия)
1	Декабрь 2023	Мастер-класс/практикум по организации дифференцированной работы при организации подготовки к ГИА по географии ГОУДПО «КРИО»
2	Февраль 2024	Семинар «Особенности подготовки к ГИА по географии: из опыта педагогической практики» ГОУДПО «КРИО»
3	Февраль – апрель 2024	Мастер-классы/практикумы по решению заданий к ГИА по географии от учителей, чьи учащиеся получили наибольшие результаты ГОУДПО «КРИО»

### 5.2.3. Планируемые корректирующие диагностические работы с учетом результатов ЕГЭ 2023 г.

Проведение корректирующих диагностических работ по учебному предмету «География» на республиканском уровне не запланировано.

Запланировано проведение диагностических работ по учебному предмету «География» на уровне отдельных муниципальных образований и общеобразовательных организаций с учетом анализа типичных ошибок, допущенных выпускниками на ЕГЭ 2023 года.

### 5.2.4. Работа по другим направлениям

Привлечение к проведению различных мероприятий, направленных на повышение качества преподавания учебного предмета «География», учителей тех учебных заведений, где были показаны наиболее высокие результаты ЕГЭ 2023, членов республиканских предметных комиссий.

**СОСТАВИТЕЛИ ОТЧЕТА по учебному предмету:  
ГЕОГРАФИЯ**

<i>Фамилия, имя, отчество</i>	<i>Место работы, должность, ученая степень, ученое звание, принадлежность специалиста (к региональным организациям развития образования, к региональным организациям повышения квалификации работников образования, к региональной ПК по учебному предмету, пр.)</i>
<b>Косолапова Лариса Михайловна</b>	Муниципальное бюджетное общеобразовательное учреждение «Выльгортская средняя общеобразовательная школа № 2» им. В.П. Налимова, учитель географии  Председатель республиканской предметной комиссии по проверке экзаменационных работ при проведении государственной итоговой аттестации по образовательным программам среднего общего образования и единого государственного экзамена по географии